



**Prefeitura Municipal de Porto Alegre**  
Secretaria Municipal de Saúde/SMS  
Coordenadoria Geral de Vigilância da Saúde/CGVS  
**Equipe de Vigilância de Eventos Vitais, Doenças e Agravos Não Transmissíveis**



# **SIM - Sistema de Informação sobre Mortalidade**

## **PORTO ALEGRE - Relatório 2008**

Organizadores

**Eugênio Lisboa**  
**Maria Regina Varnieri Brito**  
**Patrícia Conzatti Vieira**

Junho de 2009

Prefeitura Municipal de Porto Alegre

Prefeito **José Fogaça**

Secretaria Municipal da Saúde

Secretário **Eliseu Santos**

Coordenadoria Geral de Vigilância em Saúde

Coordenador **José Ângelo Moren dos Santos**

Equipe de Vigilância de Eventos Vitais, Doenças e Agravos não Transmissíveis

Coordenador **Maria Isabel de Rose de Souza**

SIM

Coordenadora **Patrícia Conzatti Vieira**

**SUMÁRIO GERAL**

Introdução	4
Mortalidade Geral	5
- causas externas	27
- tuberculose	33
- AIDS	35
- AIDS e tuberculose	38
- Co-infecção HIV/HCV	39
- hepatites virais	40
- diabetes	43
- mortalidade de mulheres em idade fértil e mortalidade materna	49
Mortalidade fetal	51
Mortalidade infantil	53
Mortalidade de menores de cinco anos	64
Fórmulas de Cálculo	68

## INTRODUÇÃO

O Sistema de Informação sobre Mortalidade (SIM) compõe a Equipe de Vigilância de Eventos Vitais, Doenças e Agravos Não Transmissíveis, da Coordenadoria Geral de Vigilância em Saúde da Secretaria Municipal de Saúde de Porto Alegre. Desde 1995, quando foi municipalizado, vem investindo na qualificação dos dados contidos na declaração de óbito (DO), através de revisão de prontuário hospitalar e ambulatorial, contato com o médico assistente e família e pesquisa em outros sistemas de informação.

Como fonte também da melhoria da qualidade do preenchimento da declaração de óbito (DO), destacamos as capacitações em hospitais para médicos e funcionários administrativos, além do contato com o CREMERS e com o próprio médico atestante do óbito, orientando sobre o correto preenchimento e esclarecendo causas de morte mal definidas.

Em 2007, tanto o SIM como o SINASC (Sistema de Informação sobre Nascidos Vivos), passaram a utilizar um novo software desenvolvido pelo Ministério da Saúde, contribuindo ainda mais para a padronização dos dados nacionalmente.

As tabelas e gráficos a seguir são apresentados por série histórica, procurando evidenciar as transformações ocorridas no perfil epidemiológico da população residente em Porto Alegre ao longo dos anos. Esperamos que esses dados possam contribuir, principalmente, para o planejamento de ações em saúde do município. A cada ano, modificamos (retiramos e incluímos) algumas tabelas e gráficos neste arquivo, portanto, as versões de anos anteriores não devem ser desprezadas.

Quando não for explicitado em cada tabela, a fonte de dados é o SIM/CGVS, nos anos de 1995 a 2008. Em algumas tabulações utilizamos o site do DATASUS, Ministério da Saúde, com os dados nacionais já consolidados (1979 a 2006), onde moradores de Porto Alegre que tenham ido a óbito em outras unidades da federação foram incluídos ( [www.datasus.gov.br](http://www.datasus.gov.br) ). Todos os dados anteriores a 1995 foram retirados do DATASUS.

## MORTALIDADE GERAL

**Tabela 1** - Série histórica do número de óbitos e Coeficientes de Mortalidade Geral (CMG) no Brasil, Rio Grande do Sul e Porto Alegre, 1995-2008

Ano	Brasil*		RS *		Porto Alegre *	
	n	coef**	n	coef**	n	coef**
1995	893.877	5,74	64.721	6,83	9560	7,31
1996	908.883	5,79	67.329	6,99	10023	7,78
1997	903.516	5,66	63.961	6,55	9647	7,43
1998	931.895	5,74	69.146	7,01	10249	7,85
1999	938.658	5,73	66.877	6,71	9962	7,58
2000	946.686	5,32	67.558	6,60	9859	7,25
2001	961.492	5,58	61.918	6,59	10005	7,28
2002	982.807	5,63	69.073	6,64	10236	7,40
2003	1.002.340	5,67	70.112	6,67	10283	7,38
2004	1.024.073	5,64	71.964	6,71	10336	7,36
2005	1.006.827	5,47	70.821	6,53	10429	7,30
2006	1.031.691	5,52	72.052	6,57	10561	7,33
2007	Não divulgado	Não divulgado	74.909	6,76	10.945	7,53
2008	Não divulgado	Não divulgado	73.629	6,8	10.549	7,37

\* valores observados, não padronizados por sexo e faixa etária

\*\* coeficientes por 1.000 habitantes

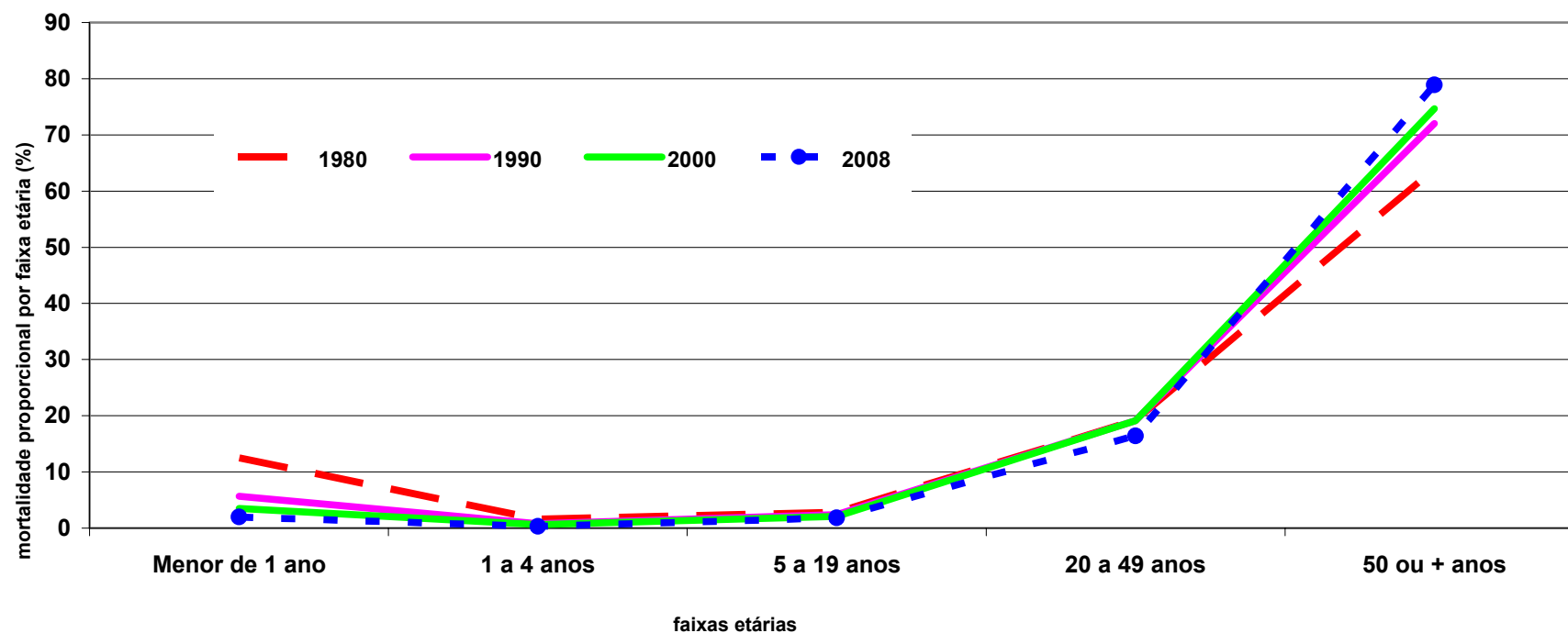
fonte: Brasil, [www.datasus.gov.br](http://www.datasus.gov.br)Porto Alegre, 1995 a 2006 [www.datasus.gov.br](http://www.datasus.gov.br); 2007 e 2008 SIM/CGVS

Rio Grande do Sul, dados publicados e divulgados pela SES/RS.

**Tabela 2** - Série histórica da proporção de óbitos segundo faixa etária, Porto Alegre, RS, 1980, 1990, 1995, 2000 – 2008

Faixa Etária	1980	1990	1995	2000	2001	2002	2003	2004	2005	2006	2007	2008
Menor de 1 ano	12,5	5,7	4,8	3,5	3,0	2,7	2,5	2,3	2,3	2,1	1,9	2,0
1 a 4 anos	1,6	0,8	0,8	0,6	0,6	0,5	0,3	0,4	0,3	0,4	0,3	0,3
5 a 19 anos	2,8	2,4	2,4	2,1	1,7	2,1	1,9	1,8	1,8	1,7	2,0	1,8
20 a 49 anos	19,2	19,1	20,4	19,1	17,9	18,6	18,2	18,3	17,7	17,4	17,1	16,4
50 ou + anos	63,9	72,0	71,6	74,7	76,8	76,1	77,0	77,1	77,9	78,4	78,7	78,9

Fonte: 1980 a 2006 [www.datasus.gov.br](http://www.datasus.gov.br); 2007 e 2008 SIM/CGVS

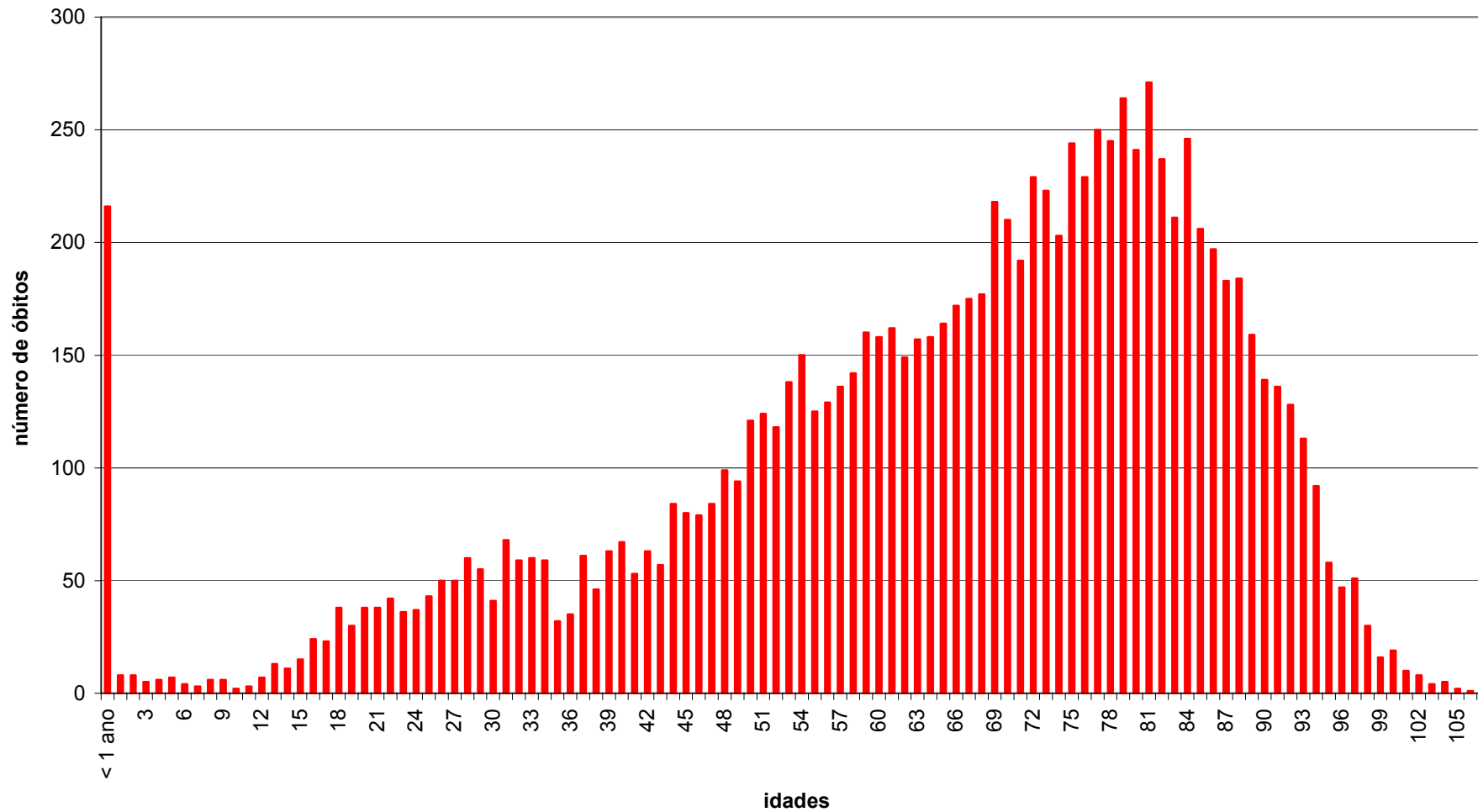
**Gráfico 1** – Distribuição proporcional de óbitos segundo faixa etária, Porto Alegre, RS, 1980, 1990, 2000 e 2008

**Tabela 3** - Série histórica da proporção de óbitos segundo faixa etária, Porto Alegre, RS, 1980, 1990, 1995, 2000, 2005 a 2008

<b>Faixa Etária</b>	<b>1980</b>	<b>1990</b>	<b>1995</b>	<b>2000</b>	<b>2005</b>	<b>2006</b>	<b>2007</b>	<b>2008</b>
Menor de 1 ano	12,5	5,7	4,8	3,5	2,3	2,1	1,9	2,0
1 a 4 anos	1,6	0,8	0,8	0,6	0,3	0,4	0,3	0,3
5 a 19 anos	2,8	2,4	2,4	2,1	1,8	1,7	2,0	1,8
20 a 49 anos	19,2	19,1	20,4	19,1	17,7	17,4	16,8	16,4
50 a 69 anos	31,2	32,7	31,2	29,3	28,5	28,8	28,6	28,7
70 a 89 anos*	ignorado	ignorado	36,4	40,1	42,7	42,4	42,9	41,9
90 e + anos*	ignorado	ignorado	<b>4,1</b>	5,3	6,8	7,3	7,6	<b>8,2</b>

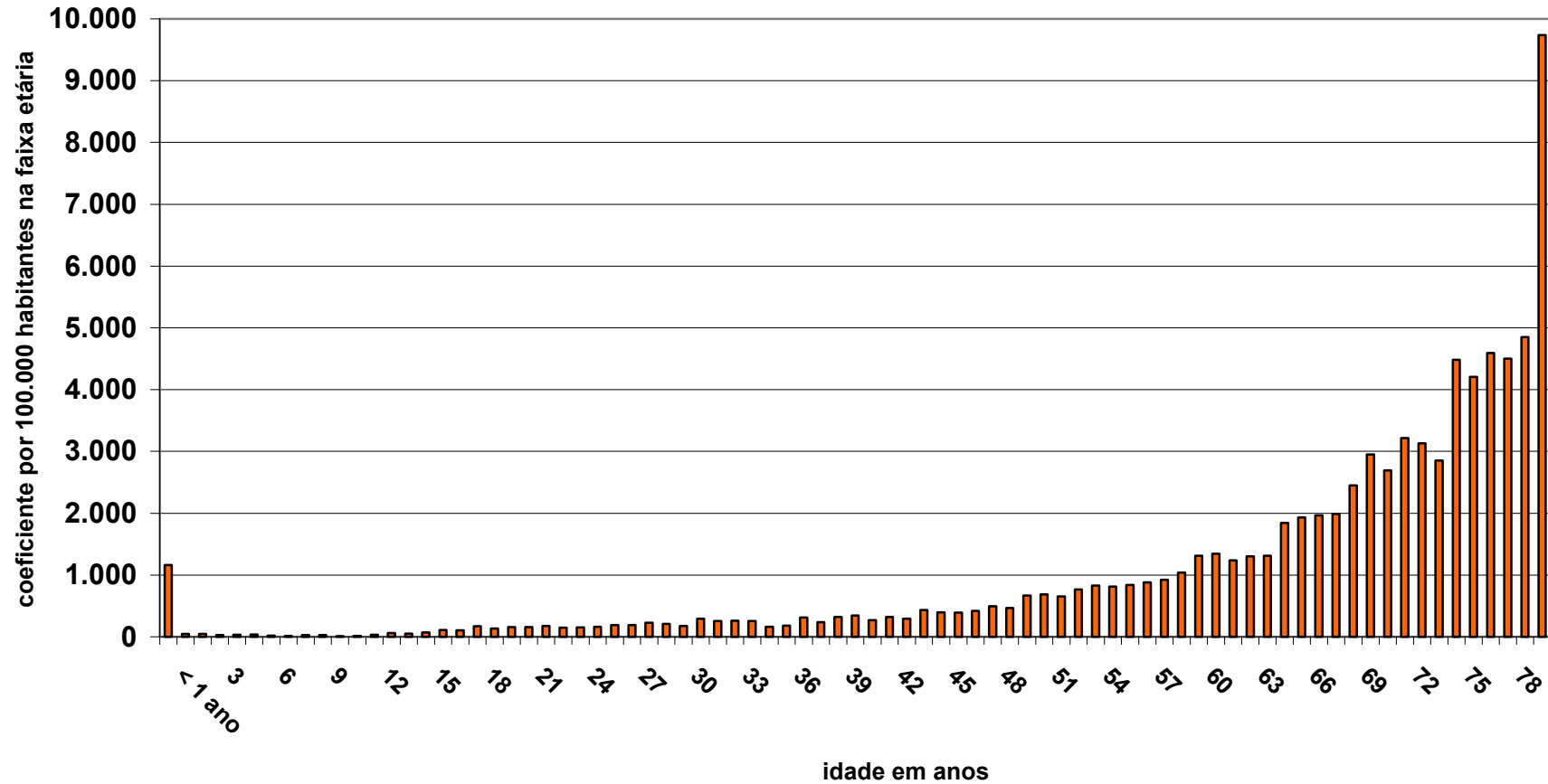
Fonte: 1980 a 2006 [www.datasus.gov.br](http://www.datasus.gov.br); 2007 e 2008 SIM/CGVS

\* SIM/CGVS

**MORTALIDADE GERAL****Distribuição dos óbitos de pessoas residentes em Porto Alegre por idade na data do óbito - 2008****Gráfico 2 – Distribuição dos óbitos de residentes em Porto Alegre segundo idade, Porto Alegre 2008**



## MORTALIDADE GERAL



**Gráfico 3 – Coeficientes de mortalidade de residentes em Porto Alegre segundo a idade, Porto Alegre, 2008**

**MORTALIDADE GERAL**

<b>Capítulo</b>	<b>Grupos de Causas da CID - 10</b>	<b>Legenda</b>
<b>I.</b>	Algumas doenças infecciosas e Parasitárias	<b>DIP</b>
<b>II.</b>	Neoplasias (tumores)	<b>NEO</b>
<b>III.</b>	Doenças sangue, órgãos hematopoiéticos e transtornos imunitários	<b>DSO</b>
<b>IV.</b>	Doenças endócrinas nutricionais e Metabólicas	<b>DEN</b>
<b>V.</b>	Transtornos mentais e comportamentais	<b>TM</b>
<b>VI.</b>	Doenças do sistema nervoso	<b>DSN</b>
<b>VII.</b>	Doenças do olho e anexos	<b>DOA</b>
<b>VIII.</b>	Doenças do ouvido e apófise Mastóide	<b>DOAM</b>
<b>IX.</b>	Doenças do aparelho circulatório	<b>DAC</b>
<b>X.</b>	Doenças do aparelho respiratório	<b>DAR</b>
<b>XI.</b>	Doenças do aparelho digestivo	<b>DAD</b>
<b>XII.</b>	Doenças da pele e do tecido subcutâneo	<b>DP</b>
<b>XIII.</b>	Doenças do sistema osteomuscular e tecido conjuntivo	<b>DOM</b>
<b>XIV.</b>	Doenças do aparelho geniturinário	<b>DAG</b>
<b>XV.</b>	Gravidez parto e puerpério	<b>GPP</b>
<b>XVI.</b>	Algumas afecções originadas no período perinatal	<b>APP</b>
<b>XVII.</b>	Malformações congênitas, deformidades e anomalias cromossômicas	<b>AC</b>
<b>XVIII.</b>	Sintomas, sinais e achados anormais de exames clínicos e laboratoriais	<b>SSAA</b>
<b>XX.</b>	Causas externas mortalidade	<b>CE</b>

**MORTALIDADE GERAL****Tabela 4** - Série histórica da proporção dos principais Grupos de Causas segundo ordem de freqüência, Porto Alegre, RS, 1980 - 2008

Ano	Posição				
	1º lugar	2º lugar	3º lugar	4º lugar	5º lugar
1980	DAC (37,6%)	NEO (16,8%)	DAR (11,8%)	CE (8,9%)	APN (5,2%)
1981	DAC (38,7%)	NEO (17,3%)	DAR (10,3%)	CE (9,9%)	APN (5,6%)
1982	DAC (37,3%)	NEO (17,6%)	DAR (10,6%)	CE (10,5%)	APN (5,6%)
1983	DAC (37,8%)	NEO (17,5%)	DAR (12,5%)	CE (9,9%)	DAD (5,0%)
1984	DAC (37,6%)	NEO (16,8%)	DAR (13,0%)	CE (9,0%)	DAD (5,1%)
1985	DAC (37,5%)	NEO (18,3%)	DAR (10,7%)	CE (9,5%)	DAD (5,6%)
1986	DAC (36,7%)	NEO (19,3%)	DAR (11,9%)	CE (9,8%)	DAD (5,9%)
1987	DAC (36,2%)	NEO (17,6%)	DAR (12,5%)	CE (10,5%)	DAD (6,1%)
1988	DAC (38,3%)	NEO (17,3%)	DAR (12,8%)	CE (9,9%)	DAD (5,4%)
1989	DAC (31,5%)	NEO (18,3%)	DAR (12,0%)	CE (11,6%)	DAD (5,6%)
1990	DAC (35,6%)	NEO (17,6%)	DAR (13,7%)	CE (10,4%)	DAD (10,4%)
1991	DAC (35,0%)	NEO (19,4%)	DAR (12,1%)	CE (10,8%)	DEN (5,5%)
1992	DAC (34,9%)	NEO (19,9%)	DAR (12,9%)	CE (9,6%)	DEN (5,8%)
1993	DAC (33,3%)	NEO (19,3%)	DAR (14,8%)	CE (8,5%)	DEN (7,1%)
1994	DAC (32,4%)	NEO (18,4%)	DAR (15,7%)	CE (9,0%)	DEN (7,1%)
1995	DAC (33,4%)	NEO (19,1%)	DAR (12,3%)	CE (9,6%)	DEN (8,9%)
1996	DAC (32,1%)	NEO (19,4%)	DAR (14,1%)	CE (9,4%)	DIP (6,7%)
1997	DAC (32,4%)	NEO (21,6%)	DAR (11,9%)	CE (10,2%)	DIP (7,2%)
1998	DAC (33,4%)	NEO (20,6%)	DAR (13,8%)	CE (8,4%)	DIP (7,1%)
1999	DAC (33,0%)	NEO (22,1%)	DAR (13,2%)	CE (8,3%)	DIP (6,4%)
2000	DAC (33,1%)	NEO (21,6%)	DAR (10,6%)	CE (9,2%)	DIP (6,7%)
2001	DAC (32,4%)	NEO (22,1%)	DAR (10,7%)	CE (8,2%)	DIP (6,9%)
2002	DAC (32,0%)	NEO (21,8%)	DAR (10,0%)	CE (10,0%)	DIP (7,1%)
2003	DAC (31,3%)	NEO (22,4%)	DAR (10,1%)	CE (8,7%)	DIP (7,2%)
2004	DAC (28,3%)	NEO (22,5%)	DAR (10,1%)	CE (9,0%)	DIP (7,5%)
2005	DAC (29,4%)	NEO (23,3%)	DAR (9,3%)	CE (9,3%)	DIP (7,1%)
2006	DAC (30,6%)	NEO (23,3%)	CE (9,0 %)	DAR (8,6%)	DIP (7,6%)
2007	DAC (30,4%)	NEO (22,5%)	CE (9,9 %)	DAR (9,5%)	DIP (7,2%)
2008	DAC (30,4%)	NEO (23,7%)	CE ( 10,1%)	DAR (8,6%)	DIP (7,0%)

## MORTALIDADE GERAL

**Tabela 5** - Série histórica da proporção dos principais Grupos de Causas segundo sexo e ordem de frequência, Porto Alegre, RS, 1985, 1990, 1995-2008

Ano	Sexo	Posição				
		1º lugar	2º lugar	3º lugar	4º lugar	5º lugar
1980	masc	DAC (34,4%)	NEO (16,6%)	CE (15,1%)	DAR (10,5%)	DAD (6,1%)
	fem	DAC (41,0%)	NEO (18,9%)	DAR (10,8%)	DAD (5,6%)	CE (4,5%)
1985	masc	DAC (35,4%)	NEO (17,2%)	CE (13,2%)	DAR (10,6%)	DAD (6,2%)
	fem	DAC (26,0%)	NEO (19,7%)	DAR (10,8%)	DAD (4,9%)	CE (4,9%)
1990	masc	DAC (32,4%)	NEO (16,8%)	CE (14,3%)	DAR (13,3%)	DAD (6,2%)
	fem	DAC (39,5%)	NEO (18,6%)	DAR (14,1%)	CE (5,8%)	DAD (5,0%)
1995	masc	DAC (29,8%)	NEO (17,5%)	CE (13,4%)	DAR (12,8%)	DEN (9,9%)
	fem	DAC (37,5%)	NEO (20,8%)	DAR (11,7%)	DEN (7,7%)	CE/DAD (5,2%)
2000	masc	DAC (28,8%)	NEO (20,4%)	CE (13,9%)	DAR (10,3%)	DIP (8,5%)
	fem	DAC (38,1%)	NEO (22,9%)	DAR (10,9%)	DEN (5,9%)	DIP (4,7%)
2001	masc	DAC (28,7%)	NEO (20,9%)	CE (12,9%)	DIP (8,8%)	DAD (6,1%)
	fem	DAC (36,5%)	NEO (23,5%)	DAR (11,4%)	DEN (5,6%)	DIP (4,8%)
2002	masc	DAC (27,4%)	NEO (20,7%)	CE (15,1%)	DAR (9,9%)	DIP (8,7%)
	fem	DAC (37,3%)	NEO (23,1%)	DAR (10,1%)	DEN (5,9%)	DIP (5,2%)
2003	masc	DAC (27,1%)	NEO (21,8%)	CE (13,1%)	DAR (10,3%)	DIP (9,1%)
	fem	DAC (36,1%)	NEO (23,2%)	DAR (9,9%)	DEN (6,5%)	DIP (5,0%)
2004	masc	DAC (25,1%)	NEO (21,8%)	CE (13,8%)	DIP (9,5%)	DAR (9,3%)
	fem	DAC (32,0%)	NEO (23,3%)	DAR (10,9%)	DEN (8,8%)	DIP (5,2%)
2005	masc	DAC (25,4%)	NEO (22,8%)	CE (14,4%)	DIP (9,0%)	DAR (8,4%)
	fem	DAC (33,7%)	NEO (23,8%)	DAR (10,4%)	DEN (7,8%)	DIP (5,0%)
2006	masc	DAC (27,0 %)	NEO (21,7 %)	CE (14,2 %)	DIP (9,8 %)	DAR (8,0 %)
	fem	DAC (34,5 %)	NEO (25,1 %)	DAR (9,1 %)	DEN (6,3 %)	DIP (5,2 %)
2007	masc	DAC (26,7 %)	NEO (21,4 %)	CE (15,2 %)	DAR (9,3 %)	DIP (8,9 %)
	fem	DAC (34,6 %)	NEO (23,7 %)	DAR (9,6 %)	DEN (6,5 %)	DSN (6,4 %)
2008	masc	DAC (26,4 %)	NEO (22,6 %)	CE (15,6 %)	DAR (8,9 %)	DIP (8,5 %)
	fem	DAC (34,8 %)	NEO (24,8 %)	DAR (8,3 %)	DSN (6,3 %)	DEN (6,0 %)

## MORTALIDADE GERAL

**Tabela 6** - Série histórica da proporção dos principais Grupos de Causas, segundo ordem de frequência, na faixa etária dos **menores de um ano**, Porto Alegre, RS, 1980, 1985, 1990, 1995, 1999 a 2008

Ano	Número de óbitos	Posição				
		1º lugar	2º lugar	3º lugar	4º lugar	5º lugar
1980	959	APP (42,0%)	DAR (19,7%)	DIP (14,6%)	AC (13,1%)	DEN (5,5%)
1985	781	APP (43,2%)	DAR (18,0%)	AC (13,9%)	DIP (13,8%)	DEN (4,2%)
1990	527	APP (44,7%)	DAR (23,4%)	AC (14,1%)	DIP (9,1%)	CE (2,5%)
1995	450	APP (43,1%)	AC (20,4%)	DAR (17,1%)	DEN (5,6%)	DIP (4,4%)
1999	291	APP (50,9%)	AC (19,2%)	DAR (10,3%)	DIP (7,6%)	CE (4,5%)
2000	349	APP (48,7%)	AC (23,5%)	DAR (9,5%)	CE (6,0%)	DIP (4,3%)
2001	296	APP (49,3%)	AC (26,7%)	DAR (7,4%)	CE (5,4%)	DIP (4,4%)
2002	279	APP (44,1%)	AC (27,9%)	CE (7,9%)	DAR (7,5%)	SSAA (4,7%)
2003	256	APP (47,7%)	AC (28,5%)	DAR (9,4%)	CE /DIP (3,9%)	SSAA (2,7%)
2004	239	APP (48,5%)	AC (27,2%)	DAR (10,9%)	CE (4,2%)	DIP (3,8%)
2005	244	APP (50,8%)	AC (27,5%)	DAR (7,4%)	CE (5,7%)	DIP (3,7%)
2006	223	APP (53,4 %)	AC (26,5 %)	CE (9,0 %)	SSAA (2,7 %)	DAR (2,2 %)
2007	212	APP (45,7 %)	AC (28,8 %)	CE (9,9 %)	DAR (7,1 %)	DIP (2,8 %)
2008	216	APP (54,2 %)	AC (29,2 %)	DAR (6,0 %)	CE /DIP(2,8 %)	SSAA (1,9 %)

## MORTALIDADE GERAL

**Tabela 7** - Série histórica da proporção dos principais Grupos de Causas, segundo ordem de frequência, na faixa etária de **um a quatro anos**, Porto Alegre, RS, 1980, 1985, 1990, 1995, 1999 a 2008

Ano	Número de óbitos	Posição				
		1º lugar	2º lugar	3º lugar	4º lugar	5º lugar
1980	125	DAR(29,0%)	DIP(19,3%)	CE(16,1%)	AC(8,9%)	NEO(7,3%)
1985	96	CE(21,9%)	DAR(19,8%)	DIP(16,7%)	DEN(9,4%)	DAC(8,3%)
1990	75	DAR(32,9%)	DSN(15,8%)	DIP(14,8%)	AC(13,2%)	CE(13,2%)
1995	78	DEN (20,5%)	DAR (19,2%)	DIP/CE (15,4%)	NEO (7,7%)	DSN (6,4%)
1999	50	AC (20,0%)	DIP/DAR/CE(18,0%)	NEO/SSAA (6%)	DEN/DAC (4%)	DSO/DSN/APP (2%)
2000	59	AC (25,4%)	CE (22,0%)	DIP (18,6%)	DSN/DAR (10,2%)	NEO (6,8)
2001	62	DIP (24,2%)	CE (21,0%)	AC (14,5%)	DSN/DAR (11,3%)	NEO (6,5%)
2002	49	CE (24,5%)	AC (18,4%)	NEO/DAR (12,2%)	APP (10,2%)	DIP/DSN (6,1%)
2003	34	DIP (20,6%)	NEO (17,6%)	AC (14,7%)	DSN/DAR/CE (8,8%)	DEN/DP(5,9%)
2004	45	AC (31,1%)	CE (28,9%)	NEO (13,3%)	APP (6,7%)	DSN/DAR(4,4%)
2005	29	CE (27,6%)	NEO (17,2%)	AC / DAR (13,8%)	DIP (10,3%)	APP / DSO (6,9%)
2006	42	CE (30,9 %)	AC (26,2 %)	NEO (14,3 %)	DIP (11,9 %)	DSN (7,1%)
2007	34	CE (26,5 %)	AC (17,6 %)	NEO (14,7 %)	DIP / DSN (11,8 %)	DAR (8,8 %)
2008	27	AC (22,2 %)	DIP(18,5 %)	CE/NEO/DSN(14,8 %)	DAR (7,4 %)	DEN/DAD(3,7 %)

**MORTALIDADE GERAL****Tabela 8** - Série histórica da proporção dos principais Grupos de Causas, segundo ordem de frequência, na faixa etária de **cinco a quatorze anos**, Porto Alegre, RS, 1980, 1985, 1990, 1995, 1999-2008

Ano	Número de óbitos	Posição				
		1º lugar	2º lugar	3º lugar	4º lugar	5º lugar
1980	103	CE (42,2%)	DSN (12,7%)	NEO (10,8%)	DAR (8,8%)	DIP (7,8%)
1985	102	CE (45,5%)	NEO (19,2%)	DAR (9,1)	DIP/DSN/DAC(7,1%)	AC (3,0%)
1990	102	CE (41,8%)	NEO (12,2%)	DSN (11,2%)	DAR (10,2%)	DIP (8,2%)
1995	91	CE (54,9%)	NEO (12,1%)	DSN (8,8%)	DAC/AC (4,4%)	DAR (3,3%)
1999	76	CE (46,0%)	NEO (26,3%)	DSN (6,6%)	DAR/AC (3,9%)	SSAA (2,6%)
2000	79	CE (41,8%)	NEO (13,9%)	DIP (8,9%)	DSN/APP/AC (6,3%)	DEN (3,8%)
2001	60	CE (31,7%)	DSN (15,0%)	NEO (11,7%)	DAR (10,0%)	DIP (8,3 %)
2002	67	CE (38,8%)	NEO (19,4%)	DSN (11,9%)	AC (8,9%)	DIP (5,9 %)
2003	60	CE (40,0%)	NEO (11,7%)	AC (8,3%)	DEN (6,7%)	DIP/APP (5,0%)
2004	52	CE (30,8%)	NEO (19,2%)	AC (13,5%)	DNS (11,5%)	DAR (6,8%)
2005	51	CE (45,1%)	DSN (13,7%)	NEO(11,8%)	DIP / DEN (5,9%)	AC / DAD (3,9%)
2006	61	CE (41,0 %)	NEO (19,7 %)	AC (11,5 %)	DIP (6,6 %)	DSN/DAR (4,9 %)
2007	54	CE (40,7 %)	DIP/NEO/DSN(13,0%)	AC (7,4 %)	DAC/DAG (3,7 %)	DEN/APP/DOM (1,8%)
2008	62	CE (37,1 %)	NEO (19,4 %)	AC (11,3 %)	DAR (9,7 %)	DSN (6,5 %)

## MORTALIDADE GERAL

**Tabela 9** - Série histórica da proporção dos principais Grupos de Causas, segundo ordem de frequência, na faixa etária de **quinze a dezenove anos**, Porto Alegre, RS, 1980, 1985, 1990, 1995, 1999-2008

Ano	Número de óbitos	Posição				
		1º lugar	2º lugar	3º lugar	4º lugar	5º lugar
1980	116	CE (61,6%)	NEO (9,8%)	DAC (8,0%)	DIP/DSN (2,7%)	DEN (1,8%)
1985	95	CE (71,6%)	NEO (11,6%)	DSN (5,3%)	DAR (4,2%)	DAC/DIP/AC (3,2%)
1990	125	CE (69,4%)	DAR (6,6%)	DAC (5,8%)	DIP/NEO (5,0%)	NEO (4,1%)
1995	137	CE (70,1%)	DEN (6,6%)	DSN/NEO (4,4%)	DAC (3,6%)	DIP/TM/SSAA (1,5%)
1999	129	CE (66,9%)	DIP/NEO(7,7%)	DSN (6,2%)	DAC (3,9%)	DEN (2,3%)
2000	125	CE (71,2%)	NEO (8,8%)	DIP (4,0%)	DSN/DAG (3,2%)	DSN/DAC (2,4%)
2001	108	CE (72,2%)	DSN (8,3%)	NEO (7,4%)	DAR/DIP (2,8%)	DEN/DAC/DAD/DOM/APP/AC/SSAA (0,9%)
2002	144	CE (77,8%)	NEO/DSN (4,9%)	DIP (2,8 %)	DAR/GPP (2,1%)	DAC/SSAA (1,4%)
2003	136	CE (69,9%)	DAR (6,6%)	DIP (5,9%)	NEO/DSN (5,1%)	DAC/SSAA (1,5%)
2004	137	CE (73,7%)	DSN (5,1%)	TM/NEO/DIP (3,6%)	AC (2,9%)	DAC/GPP/APP/SSAA (1,5%)
2005	133	CE (78,9%)	NEO (4,5%)	DSN (3,0%)	DAR / AC / SSAA (2,3%)	DSO / DAC (1,5%)
2006	114	CE (73,7%)	NEO (7,0 %)	DIP/AC (3,5%)	DSN (2,6%)	DEN/TM/DGPP/SSAA (1,7 %)
2007	165	CE (78,2 %)	NEO (5,4 %)	DIP (4,2 %)	DSN (3,6 %)	DAR (3,0 %)
2008	130	CE (82,3 %)	NEO (5,4 %)	DSN (3,8 %)	DIP/DAR/GPP (1,5 %)	DSO/DAC/DOM/DAG/SSAA (0,8 %)



## MORTALIDADE GERAL

**Tabela 10** - Série histórica da proporção dos principais Grupos de Causas, segundo ordem de frequência, na faixa etária de **vinte aos quarenta e nove anos**, Porto Alegre, RS, 1980, 1985, 1990, 1995, 1999-2008

Ano	Número de óbitos	Posição				
		1º lugar	2º lugar	3º lugar	4º lugar	5º lugar
1980	1.480	DAC (29,0%)	CE (24,9%)	NEO (16,1%)	DAD (8,6%)	DAR (7,3%)
1985	1.472	CE (29,6%)	DAC (26,5%)	NEO (17,0%)	DAD (8,2%)	DAR (6,3%)
1990	1.768	CE (31,9%)	DAC (20,4%)	NEO (13,5%)	DAR (9,4%)	DEN (7,6%)
1995	1.931	CE (27,7%)	DEN (19,5%)	DAC (16,7%)	NEO (13,0%)	DAR (5,7%)
1999	1.905	CE (25,6%)	DIP (21,4%)	DAC (15,4%)	NEO (14,7%)	DAD (6,9%)
2000	1.861	CE (29,4%)	DIP (22,7%)	NEO (15,5%)	DAC(14,0%)	DAD (6,6%)
2001	1.775	CE (27,7%)	DIP (22,8%)	NEO (14,7%)	DAC(14,5%)	DAR (4,5%)
2002	1.890	CE (31,5%)	DIP (24,8%)	NEO (14,1%)	DAC(10,7%)	DAD (5,3%)
2003	1.853	CE (28,5%)	DIP (24,6%)	NEO (14,9%)	DAC(12,6%)	DAD (5,0%)
2004	1.886	CE (29,1%)	DIP (26,0%)	NEO (13,3%)	DAC(11,2%)	DAD (4,5%)
2005	1.829	CE (30,6%)	DIP (25,5%)	NEO (13,2%)	DAC(11,5%)	DAD (4,9%)
2006	1.815	CE (31,1 %)	DIP (26,2%)	NEO (14,2 %)	DAC (12,2 %)	DAD (4,6 %)
2007	1.832	CE (33,3 %)	DIP (25,8 %)	NEO (12,4 %)	DAC (9,8 %)	DAR (4,3 %)
2008	1.733	CE (34,8 %)	DIP (25,4 %)	NEO (13,2 %)	DAC (10,7 %)	DAR (4,8 %)

## MORTALIDADE GERAL

**Tabela 11** - Série histórica da proporção dos principais Grupos de Causas, segundo ordem de frequência, na faixa etária de **cinquenta anos e mais**, Porto Alegre, RS, 1980, 1985, 1990, 1995, 1999-2008

Ano	Número de óbitos	Posição				
		1º lugar	2º lugar	3º lugar	4º lugar	5º lugar
1980	4.923	DAC (49,5%)	NEO (20,8%)	DAR (11,3%)	DAD(5,0%)	CE (3,7%)
1985	5.580	DAC (47,2%)	NEO (21,4%)	DAR (10,8%)	DAD (5,8%)	CE (3,6%)
1990	6.669	DAC(43,8%)	NEO (20,6%)	DAR (14,1%)	DAD (6,1%)	DEN (4,1%)
1995	6.825	DAC (41,6%)	NEO (22,6%)	DAR (14,1%)	DEN (6,1%)	DAD (3,1%)
1999	7.476	DAC (39,8%)	NEO (25,1%)	DAR (15,2%)	DAD (5,2%)	DEN ( 4,3%)
2000	7.342	DAC (40,6%)	NEO (24,5%)	DAR (12, 5%)	DEN (5,6%)	DAD (5,0%)
2001	7.669	DAC (38,8%)	NEO (25,1%)	DAR (12, 4%)	DAD (5,5%)	DEN (5,4%)
2002	7.773	DAC (39,4%)	NEO (24,8%)	DAR (11, 7%)	DEN (6,0%)	DAD (4,9%)
2003	7.891	DAC (37,5%)	NEO (25,3%)	DAR (11,8%)	DEN (6,2%)	DAD (4,9%)
2004	7.936	DAC (34,0%)	NEO (25,9%)	DAR (11,6%)	DEN (8,1%)	DAD (5,0%)
2005	8.097	DAC (35,1%)	NEO (26,7%)	DAR (11,0%)	DEN (7,8%)	DAD (4,9%)
2006	8.250	DAC (36,3 %)	NEO (26,3 %)	DAR (10,0 %)	DEN (6,7 %)	DAD (5,1 %)
2007	8.611	DAC (36,5 %)	NEO (25,7 %)	DAR (10,7 %)	DEN (6,1 %)	DSN (5,5 %)
2008	8.319	DAC (36,2 %)	NEO (26,8 %)	DAR (9,5 %)	DEN (5,9 %)	DSN (5,5 %)

## MORTALIDADE GERAL

Tabela 12 - Distribuição dos Coeficientes de Mortalidade por 100.000 habitantes segundo os Grupos de Causas, Porto Alegre, RS, 2004-2008

Capítulos da CID 10	2004			2005			2006			2007			2008		
	Masc	Fem	Total	Masc	Fem	Total	Masc	Fem	Total	Masc	Fem	Total	Masc	Fem	Total
I. Algumas doenças infecciosas e parasitárias	79,07	33,28	54,67	72,94	32,85	51,59	79,30	34,39	55,38	75,84	35,40	54,30	70,33	35,43	51,74
II. Neoplasias (tumores)	182,05	150,75	165,38	184,68	155,70	169,25	174,64	166,50	170,31	181,57	158,53	169,30	186,46	163,92	174,45
III. Doenças sangue, órgãos hematopoiéticos e transtornos imunitários	0,76	0,94	0,85	1,65	1,18	1,40	0,74	1,69	1,25	0,44	0,52	0,48	0,90	0,92	0,91
IV. Doenças endócrinas nutricionais e metabólicas	40,68	56,93	49,34	44,04	51,24	47,88	40,99	41,82	41,43	35,93	43,28	39,85	33,37	39,63	36,71
V. Transtornos mentais e comportamentais	13,86	5,21	9,25	10,19	4,73	7,28	10,25	5,21	7,56	7,66	2,84	5,09	7,63	1,57	4,40
VI. Doenças do sistema nervoso	20,87	24,46	22,78	19,47	27,59	23,80	23,61	31,79	27,97	27,98	42,76	35,85	26,64	41,87	34,75
VIII. Doenças do ouvido e da apófise mastóide	0,3	0	0,14	0,15	0,00	0,07	0,15	0,00	0,07	0,00	0,00	0,00	0,00	0,13	0,07
IX. Doenças do aparelho circulatório	209,02	206,88	207,88	206,55	220,35	213,90	217,12	229,29	223,60	226,34	231,78	229,24	217,43	230,06	224,16
X. Doenças do aparelho respiratório	77,7	70,56	73,9	68,00	67,93	67,96	64,60	60,32	62,32	79,23	64,21	71,23	73,18	54,73	63,35
XI. Doenças do aparelho digestivo	43,57	26,86	34,67	44,93	24,83	34,23	41,14	30,09	35,25	42,85	24,68	33,17	36,21	26,38	30,97
XII. Doenças da pele e do tecido subcutâneo	0,3	0,8	0,57	0,30	0,79	0,56	0,00	0,65	0,35	0,15	1,16	0,69	0,60	1,05	0,84
XIII. Doenças sist osteomuscular e tec conjuntivo	3,5	8,29	6,05	3,15	6,57	4,97	1,78	4,43	3,19	1,91	5,68	3,92	2,84	5,77	4,40
XIV. Doenças do aparelho geniturinário	9,6	10,96	10,32	7,04	7,62	7,35	7,43	9,77	8,67	9,57	9,95	9,77	7,78	10,50	9,23
XV. Gravidez parto e puerpério	-	1,47	0,78	0,00	1,31	0,70	0,00	1,17	0,62	0,00	1,68	0,89	0,00	1,44	0,77
XVI. Algumas afec originadas no período perinatal	11,58	6,95	9,11	10,04	8,15	9,03	8,46	8,34	8,40	8,84	4,91	6,74	9,73	6,96	8,25
XVII. Malformações congênitas, deformidades e anomalias cromossômicas	7,31	6,55	6,91	6,74	6,57	6,65	6,39	7,17	6,80	6,77	5,94	6,33	6,88	5,51	6,15
XVIII. Sintomas, sinais e achados anormais de exames clínicos e laboratoriais	17,82	12,56	15,02	15,13	10,91	12,88	13,81	7,95	10,69	14,58	9,30	11,77	15,26	8,27	11,54
XX. Causas externas de mortalidade	115,32	22,32	65,78	116,53	24,70	67,61	114,35	23,58	66,00	128,85	26,49	74,33	128,54	27,30	74,60
<b>Total*</b>	<b>8,33</b>	<b>6,46</b>	<b>7,33</b>	<b>8,12</b>	<b>6,53</b>	<b>7,27</b>	<b>8,05</b>	<b>6,64</b>	<b>7,30</b>	<b>8,49</b>	<b>6,69</b>	<b>7,53</b>	<b>8,24</b>	<b>6,61</b>	<b>7,37</b>

\* coeficiente por 1.000 habitantes

## MORTALIDADE GERAL

**Tabela 13** - Distribuição dos óbitos, Mortalidade Proporcional e Coeficiente de Mortalidade por 100.000 habitantes segundo os Grupos de Causas e sexo, Porto Alegre, RS, 2007

Capítulos da CID 10	Número de Óbitos			Mortalidade Proporcional %			Coeficiente		
	Masc **	Fem **	Total	Masc	Fem	Total	Masc	Fem	Total
I. Algumas doenças infecciosas e Parasitárias	515	274	789	8,94	5,29	7,21	75,84	35,40	54,30
II. Neoplasias (tumores)	1.233	1.227	2.460	21,40	23,69	22,48	181,57	158,53	169,30
III. Doenças sangue, órgãos hematopoiéticos e transtornos imunitários	3	4	7	0,05	0,08	0,06	0,44	0,52	0,48
IV. Doenças endócrinas nutricionais e Metabólicas	244	335	579	4,23	6,47	5,29	35,93	43,28	39,85
V. Transtornos mentais e comportamentais	52	22	74	0,90	0,42	0,68	7,66	2,84	5,09
VI. Doenças do sistema nervoso	190	331	521	3,30	6,39	4,76	27,98	42,76	35,85
VIII. Doenças do ouvido e da apófise Mastóide	0	0	0	0,00	0,00	0,00	0,00	0,00	0,00
IX. Doenças do aparelho circulatório	1.537	1.794	3.331	26,67	34,64	30,45	226,34	231,78	229,24
X. Doenças do aparelho respiratório	538	497	1.035	9,34	9,60	9,46	79,23	64,21	71,23
XI. Doenças do aparelho digestivo	291	191	482	5,05	3,69	4,41	42,85	24,68	33,17
XII. Doenças da pele e do tecido subcutâneo	1	9	10	0,02	0,17	0,09	0,15	1,16	0,69
XIII. Doenças do sistema osteomuscular e tecido conjuntivo	13	44	57	0,23	0,85	0,52	1,91	5,68	3,92
XIV. Doenças do aparelho geniturinário	65	77	142	1,13	1,49	1,30	9,57	9,95	9,77
XV. Gravidez parto e puerpério	0	13	13	0,00	0,25	0,12	0,00	1,68	0,89
XVI. Algumas afecções originadas no período perinatal	60	38	98	1,04	0,73	0,90	8,84	4,91	6,74
XVII. Malformações congênicas, deformidades e anomalias cromossômicas	46	46	92	0,80	0,89	0,84	6,77	5,94	6,33
XVIII. Sintomas, sinais e achados anormais de exames clínicos e laboratoriais	99	72	171	1,72	1,39	1,56	14,58	9,30	11,77
XX. Causas externas de mortalidade	875	205	1.080	15,19	3,96	9,87	128,85	26,49	74,33
<b>Total</b>	<b>5.762</b>	<b>5.179</b>	<b>10.941</b>	<b>100,00</b>	<b>100,00</b>	<b>100,00</b>	<b>*8,49</b>	<b>*6,69</b>	<b>*7,53</b>

\* coeficiente por 1.000 habitantes

\*\* excluídos 4 óbitos com sexo ignorado.

## MORTALIDADE GERAL

**Tabela 14** - Distribuição dos óbitos, Mortalidade Proporcional e Coeficiente de Mortalidade por 100.000 habitantes segundo os Grupos de Causas e sexo, Porto Alegre, RS, 2008

Capítulos da CID 10	Número de Óbitos			Mortalidade Proporcional %			Coeficiente		
	Masc	Fem	Total	Masc	Fem	Total	Masc	Fem	Total
I. Algumas doenças infecciosas e Parasitárias	470	270	740	8,54	5,36	7,02	70,33	35,43	51,74
II. Neoplasias (tumores)	1.246	1.249	2.495	22,63	24,78	23,66	186,46	163,92	174,45
III. Doenças sangue, órgãos hematopoiéticos e transtornos imunitários	6	7	13	0,11	0,14	0,12	0,90	0,92	0,91
IV. Doenças endócrinas nutricionais e Metabólicas	223	302	525	4,05	5,99	4,98	33,37	39,63	36,71
V. Transtornos mentais e comportamentais	51	12	63	0,93	0,24	0,60	7,63	1,57	4,40
VI. Doenças do sistema nervoso	178	319	497	3,23	6,33	4,71	26,64	41,87	34,75
VIII. Doenças do ouvido e da apófise Mastóide	0	1	1	0,00	0,02	0,01	0,00	0,13	0,07
IX. Doenças do aparelho circulatório	1.453	1.753	3.206	26,39	34,78	30,40	217,43	230,06	224,16
X. Doenças do aparelho respiratório	489	417	906	8,88	8,27	8,59	73,18	54,73	63,35
XI. Doenças do aparelho digestivo	242	201	443	4,40	3,99	4,20	36,21	26,38	30,97
XII. Doenças da pele e do tecido subcutâneo	4	8	12	0,07	0,16	0,11	0,60	1,05	0,84
XIII. Doenças do sistema osteomuscular e tecido conjuntivo	19	44	63	0,35	0,87	0,60	2,84	5,77	4,40
XIV. Doenças do aparelho geniturinário	52	80	132	0,94	1,59	1,25	7,78	10,50	9,23
XV. Gravidez, parto e puerpério	0	11	11	0,00	0,22	0,10	0,00	1,44	0,77
XVI. Algumas afecções originadas no período perinatal	65	53	118	1,18	1,05	1,12	9,73	6,96	8,25
XVII. Malformações congênicas, deformidades e anomalias cromossômicas	46	42	88	0,84	0,83	0,83	6,88	5,51	6,15
XVIII. Sintomas, sinais e achados anormais de exames clínicos e laboratoriais	102	63	165	1,85	1,25	1,56	15,26	8,27	11,54
XX. Causas externas de mortalidade	859	208	1.067	15,60	4,13	10,12	128,54	27,30	74,60
<b>Total</b>	<b>5.505</b>	<b>5.040</b>	<b>10.545</b>	<b>100,00</b>	<b>100,00</b>	<b>100,00</b>	<b>8,24*</b>	<b>6,61*</b>	<b>7,37*</b>

\* coeficiente por 1.000 habitantes

## MORTALIDADE GERAL

**Tabela 15** – Série Histórica da distribuição do número de óbitos e Mortalidade Proporcional segundo as Causas Básicas de óbito consideradas Mal Definidas, Porto Alegre, RS, 1999-2008

Código CID10	1999		2000		2001		2002		2003		2004		2005		2006		2007		2008	
	N	%	n	%	n	%	n	%	n	%	n	%	n	%	n	%	n	%	n	%
<b>R00-R94</b>	50	35,0	34	31,8	15	9,5	13	11,9	24	11,3	25	11,7	15	8,0	18	11,6	18	10,5	17	10,1
<b>R96-R99</b>	86	60,1	61	57,0	130	82,3	88	80,7	181	85,4	186	86,9	170	90,9	136	87,8	154	89,5	148	88,1
<b>I469</b>	-	-	-	-	-	-	-	-	-	-	-	-	-	-	-	-	-	-	-	-
<b>I959</b>	1	0,7	-	-	-	-	-	-	-	-	-	-	-	-	-	-	-	-	-	-
<b>J960</b>	3	2,1	6	5,6	8	5,1	6	5,5	6	2,8	3	1,4	2	1,1	1	0,6	-	-	3	1,8
<b>P285</b>	3	2,1	6	5,6	5	3,1	2	1,8	1	0,5	-	-	-	-	-	-	-	-	-	-
<b>Total</b>	<b>143</b>		<b>107</b>		<b>158</b>		<b>109</b>		<b>212</b>		<b>214</b>		<b>187</b>		<b>155</b>		<b>172</b>		<b>168</b>	
<b>Total óbitos no ano</b>	<b>9.927</b>	<b>1,4*</b>	<b>9.816</b>	<b>1,1*</b>	<b>9.970</b>	<b>1,6*</b>	<b>10.202</b>	<b>1,1*</b>	<b>10.232</b>	<b>2,1*</b>	<b>10.302</b>	<b>2,1*</b>	<b>10.389</b>	<b>1,8*</b>	<b>10.517</b>	<b>1,47*</b>	<b>10.945</b>	<b>1,57*</b>	<b>10.549</b>	<b>1,59*</b>

\* proporção de Causas Básicas de óbito consideradas mal definidas pelo total de óbitos não fetais  
 fonte: SIM/CGVS/SMS/PMPA

Proporção de Causas mal definidas de mortalidade (R00-R94; R96-R99; I46.9; I95.9; J96.0; P28.5) -  
 CID10 - SIM - Porto Alegre - série histórica de 1996 a 2008

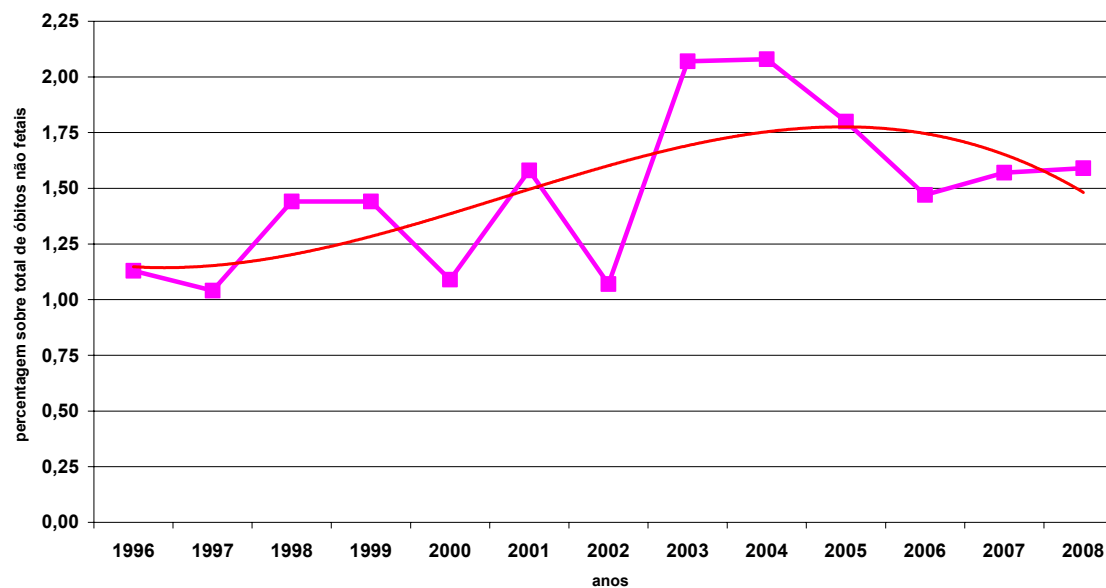


Gráfico 4

**MORTALIDADE GERAL****Tabela 16** - Distribuição das Causas básicas de óbito segundo ordem de frequência e Mortalidade Proporcional, Porto Alegre, RS, 2008

Posição	Descrição da Causa Básica de Óbito	Número de óbitos	Mortalidade proporcional %
1º	I21 - Infarto agudo do miocárdio	796	7.5%
2º	X95 - Agressão disparo outra arma de fogo ou NE	479	4.5%
3º	C34 - Neoplasia maligna dos brônquios e dos pulmões	427	4.0%
4º	I25 - Doença isquêmica crônica do coração	366	3.5%
5º	E14 - Diabetes <i>mellitus</i> NE	347	3.3%
6º	J44 - Outras doenças pulmonares obstrutivas crônicas	346	3.3%
7º	B20 - Doença por HIV resultante doença infecciosa e parasitária	335	3.2%
8º	I64 - Acidente vascular cerebral NE como hemorrágico ou isquêmico	268	2.5%
9º	I50 - Insuficiência cardíaca	259	2.5%
10º	I63 - Infarto cerebral	256	2.4%
11º	I69 - Sequelas de doenças cerebrovasculares	253	2.4%
12º	C50 - Neoplasia maligna da mama	228	2.2%
13º	I61 - Hemorragia intracerebral	221	2.1%
14º	C18 - Neoplasia maligna do colon	219	2.1%
15º	G30 - Doença de Alzheimer	214	2.0%
16º	J18 - Pneumonia por microorganismo NE	170	1.6%
17º	G31 - Outras doenças degenerativas do sistema nervoso NCOP	144	1.4%
18º	R99 - Outras causas mal definidas e NE mortalidade	130	1.2%
19º	I42 - Cardiomiopatias	129	1.2%
20º	C61 - Neoplasia maligna da próstata	128	1.2%
21º	C16 - Neoplasia maligna do estomago	126	1.2%
22º	B18 - Hepatite viral crônica	123	1.2%
23º	C22 - Neoplasia maligna do fígado vias biliares intra-hepáticas	122	1.2%
24º	C25 - Neoplasia maligna do pâncreas	122	1.2%
25º	I71 - Aneurisma e dissecação da aorta	121	1.1%
26º	K70 - Doença alcoólica do fígado	114	1.1%
27º	B22 - Doença por HIV resultando em outra doença específica	103	1.0%
28º	J81 - Edema pulmonar NE de outra forma	103	1.0%
29º	C15 - Neoplasia maligna do esôfago	89	0.8%
30º	C80 - Neoplasia maligna sem especificação de localização	77	0.7%
31º	I11 - Doença cardíaca hipertensiva	75	0.7%
32º	C71 - Neoplasia maligna do encéfalo	74	0.7%

Continua

**MORTALIDADE GERAL****Tabela 16** - Distribuição das Causas Básicas de óbito segundo ordem de freqüência e Mortalidade Proporcional, Porto Alegre, RS, 2008

Conclusão

Posição	Descrição da Causa Básica de Óbito	Número de óbitos	Mortalidade Proporcional %
33º	E11- Diabetes mellitus nao-insulino-dependemte	67	0.6%
34º	N18 - Insuficiência renal crônica	67	0.6%
35º	J43 - Enfisema	60	0.6%
36º	C67 - Neoplasia maligna da bexiga	59	0.6%
37º	C85 - Linfoma nao-Hodgkin de outro tipos e tipo NE	57	0.5%
38º	C53 - Neoplasia maligna do colo do útero	56	0.5%
39º	W19 - Queda sem especificação	56	0.5%
40º	C20 - Neoplasia maligna do reto	52	0.5%
41º	I35 - Transtornos não-reumáticos da valva aórtica	52	0.5%
42º	G20 - Doença de Parkinson	51	0.5%
43º	J84 - Outras doenças pulmonares intersticiais	49	0.5%
44º	K55 - Transtornos vasculares do intestino	49	0.5%
45º	C56 - Neoplasia maligna do ovário	48	0.5%
46º	I10 - Hipertensão essencial	48	0.5%
47º	X70 - Lesão autoprovalida intencionalmente por enforcamento, estrangulamento, sufocação	45	0.4%
48º	C32 - Neoplasia maligna da laringe	41	0.4%
49º	C64 - Neopl maligna do rim exceto pelve renal	41	0.4%
50º	I48 - Flutter e fibrilação atrial	41	0.4%
51º	A16 - Tuberculose das vias respiratórias, sem confirmação bacteriológica ou histológica	40	0.4%
52º	C92 - Leucemia mieloide	40	0.4%
53º	J15 - Pneumonia bacteriana NCOP	40	0.4%
54º	N39 - Outros transtornos do trato urinário	40	0.4%
55º	C90 - Mieloma multiplo e neoplasias malignas de plasmócitos	39	0.4%
56º	F10 - Transtornos mentais e comportamentais devidos ao uso de álcool	39	0.4%
57º	J98 - Outros transtornos respiratórios	39	0.4%
58º	I60 - Hemorragia subaracnoide	36	0.3%
59º	I67 - Outras doença cerebrovasculares	36	0.3%
60º	C24 - Neoplasia maligna outras partes e NE vias biliares	35	0.3%
61º	C54 - Neoplasia maligna do corpo do útero	34	0.3%
62º	K57 - Doença diverticular do intestino	34	0.3%
63º	X99 - Agressão por meio de objeto cortante ou penetrante	34	0.3%



## MORTALIDADE GERAL

**Tabela 17** - Distribuição das Causas Básicas de óbito no **sexo masculino** segundo ordem de frequência e Mortalidade Proporcional, Porto Alegre, RS, 2008

Posição	Descrição da Causa Básica de Óbito	Número de óbitos	Mortalidade Proporcional %
1º	X95 - Agressão disparo outra arma de fogo ou NE	451	8.2%
2º	I21 - Infarto agudo do miocárdio	404	7.3%
3º	C34 - Neoplasia maligna dos brônquios e dos pulmões	271	4.9%
4º	B20 - Doença por HIV resultante doença infecciosa e parasitária	235	4.3%
5º	J44 - Outras doenças pulmonares obstrutivas crônicas	208	3.8%
6º	I25 - Doença isquêmica crônica do coração	185	3.4%
7º	E14 - Diabetes <i>mellitus</i> NE	160	2.9%
8º	C61 - Neoplasia maligna da próstata	128	2.3%
9º	I64 - Acidente vascular cerebral NE como hemorrágico ou isquêmico	114	2.1%
10º	I69 - Seqüelas de doenças cerebrovasculares	111	2.0%
11º	I61 - Hemorragia intracerebral	106	1.9%
12º	I63 - Infarto cerebral	101	1.8%
13º	K70 - Doença alcoólica do fígado	98	1.8%
14º	C18 - Neoplasia maligna do colon	88	1.6%
15º	J18 - Pneumonia por microorganismo NE	84	1.5%
16º	I50 - Insuficiência cardíaca	83	1.5%
17º	C22 - Neoplasia maligna do fígado vias biliares intra-hepáticas	81	1.5%
18º	R99 - Outras causas mal definidas e NE mortalidade	77	1.4%
19º	C16 - Neoplasia maligna do estomago	75	1.4%
20º	I42 - Cardiomiopatias	73	1.3%
21º	C15 - Neoplasia maligna do esôfago	71	1.3%
22º	G30 - Doença de Alzheimer	67	1.2%
23º	I71 - Aneurisma e dissecação da aorta	66	1.2%
24º	B18 - Hepatite viral crônica	65	1.2%
25º	B22 - Doença por HIV resultando em outra doença específica	63	1.1%
26º	C25 - Neoplasia maligna do pâncreas	62	1.1%
27º	J81 - Edema pulmonar NE de outra forma	55	1.0%
28º	C71 - Neoplasia maligna do encéfalo	41	0.7%
29º	X70 - Lesão autoprovocada intencionalmente por enforcamento, estrangulamento, sufocação	39	0.7%
30º	C80 - Neoplasia maligna sem especificação de localização	38	0.7%

fonte: SIM/CGVS/SMS/PMPA

## MORTALIDADE GERAL

**Tabela 18** - Distribuição das Causas Básicas de óbito no **sexo feminino** segundo ordem de freqüência e Mortalidade Proporcional, Porto Alegre, RS, 2008

Posição	Descrição da Causa Básica de Óbito	Número de óbitos	Mortalidade Proporcional %
1º	I21 - infarto agudo do miocárdio	392	7.8%
2º	C50 - Insuficiência cardíaca	224	4.4%
3º	E14 - Diabetes <i>mellitus</i> NE	187	3.7%
4º	I25 - Doença isquêmica crônica do coração	181	3.6%
5º	I50 - Neoplasia maligna da mama	175	3.5%
6º	C34 - Neoplasia maligna dos brônquios e dos pulmões	156	3.1%
7º	I63 - Infarto cerebral	155	3.1%
8º	I64- Acidente vascular cerebral NE como hemorrágico ou isquêmico	154	3.1%
9º	G30 - Doença de Alzheimer	147	2.9%
10º	I69 - Seqüelas de doenças cerebrovasculares	142	2.8%
11º	J44 - Outras doenças pulmonares obstrutivas crônicas	138	2.7%
12º	C18 - Neoplasia maligna do colon	131	2.6%
13º	I61 - Hemorragia intracerebral	115	2.3%
14º	G31 - Outras doenças degenerativas do sistema nervoso NCOP	114	2.3%
15º	B20 - Doença por HIV resultante doença infecciosa e parasitária	100	2.0%
16º	J18 - Pneumonia por microorganismo NE	85	1.7%
17º	C25- Neoplasia maligna do pâncreas	60	1.2%
18º	B18 - Hepatite viral crônica	58	1.2%
19º	C53 - Neoplasia maligna do colo do útero	56	1.1%
20º	I42 - Cardiomiopatias	56	1.1%
21º	I11 - Doença cardíaca hipertensiva	55	1.1%
22º	I71 - Aneurisma e dissecação da aorta	55	1.1%
23º	R99 - Outras causas mal definidas e NE mortalidade	53	1.1%
24º	C16 - Neoplasia maligna do estomago	51	1.0%
25º	C56 - Neoplasia maligna do ovário	48	1.0%
26º	J81 - Edema pulmonar NE de outra forma	48	1.0%
27º	E11 - Diabetes <i>mellitus</i> nao-insulino-dependemte	43	0.9%
28º	C22 - Neoplasia maligna do fígado vias biliares intra-hepaticas	41	0.8%
29º	B22 - - Doença por HIV resultando em outra doença específica	40	0.8%
30º	C80 - Neoplasia maligna sem especificação de localização	39	0.8%

fonte: SIM/CGVS/SMS/PMPA

**MORTALIDADE GERAL - CAUSAS EXTERNAS****Tabela 19** - Série histórica da distribuição dos coeficientes\* de mortalidade por Causas Externas (V01 – Y98) por faixa etária, Porto Alegre, RS, 1995, 2000-2008

<b>Faixa Etária</b>	<b>1995</b>	<b>2000</b>	<b>2001</b>	<b>2002</b>	<b>2003</b>	<b>2004</b>	<b>2005</b>	<b>2006</b>	<b>2007</b>	<b>2008</b>
0 a 4 anos	21,41	32,67	27,61	32,13	12,19	21,41	20,13	29,94	32,25	11,52
5 a 9 anos	19,83	13,69	7,75	9,62	9,54	4,74	6,52	12,00	9,33	8,61
10 a 14 anos	22,60	17,70	10,15	14,66	12,73	9,93	14,20	10,56	11,24	13,32
14 a 19 anos	90,21	71,91	61,75	88,80	74,09	78,17	79,90	63,38	116,41	98,83
20 a 29 anos	102,76	123,94	96,51	120,19	115,87	109,10	117,62	114,16	121,63	122,13
30 a 39 anos	80,23	82,65	68,56	90,27	68,00	79,59	75,05	72,14	82,37	89,90
40 a 49 anos	88,49	55,61	69,00	67,47	62,39	59,41	54,94	62,33	60,80	54,63
50 a 59 anos	59,46	54,27	60,59	54,13	55,96	60,72	66,25	54,86	50,36	57,99
60 a 69 anos	67,44	50,57	39,86	68,95	47,11	47,87	59,11	58,60	54,48	42,04
70 a 79 anos	113,65	94,41	95,41	102,13	108,73	89,62	86,31	85,58	101,16	101,86
80 e + anos	345,48	179,83	168,54	334,59	265,63	277,75	296,23	284,53	244,44	272,94

\* coeficientes por 100.000 habitantes

**Tabela 20** - Série histórica da distribuição do número de óbitos por Causas Externas (V01 – Y98 ) segundo faixa etária, Porto Alegre, RS, 1995, 2000-2008

<b>Faixa Etária</b>	<b>1995*</b>	<b>2000*</b>	<b>2001*</b>	<b>2002*</b>	<b>2003*</b>	<b>2004</b>	<b>2005</b>	<b>2006</b>	<b>2007</b>	<b>2008</b>
0 a 4 anos	24	34	29	34	13	23	22	33	30	10
5 a 9 anos	24	14	8	10	10	5	7	13	10	9
10 a 14 anos	27	19	11	16	14	11	16	12	12	14
14 a 19 anos	97	90	78	113	95	101	105	84	129	107
20 a 29 anos	233	285	224	281	273	259	284	278	313	305
30 a 39 anos	177	172	144	191	145	171	164	159	174	191
40 a 49 anos	139	107	134	132	123	118	111	127	124	108
50 a 59 anos	66	71	80	72	75	82	91	76	84	97
60 a 69 anos	54	44	35	61	42	43	54	54	56	44
70 a 79 anos	44	50	51	55	59	49	48	48	64	64
80 e + anos	49	37	35	70	56	59	64	62	73	84
Idade ignorada	1	0	0	0	2	3	0	5	13	35
<b>Total</b>	<b>935</b>	<b>923</b>	<b>829</b>	<b>1.035</b>	<b>907</b>	<b>924</b>	<b>966</b>	<b>951</b>	<b>1.082</b>	<b>1068</b>

\* DATASUS

## MORTALIDADE GERAL - CAUSAS EXTERNAS

Tabela 21 – Série histórica da posição ocupada pelo grupo das Causas Externas na mortalidade proporcional segundo faixa etária, Porto Alegre, RS, 2000 a 2008

Faixa Etária	2000		2001		2002		2003		2004		2005		2006		2007		2008	
	Posição	%	Posição	%	Posição	%	Posição	%	Posição	%	Posição	%	Posição	%	Posição	%	Posição	%
< de 1 ano	4º	6,0%	3º	5,4%	3º	7,9%	4º	3,9%	4º	4,2%	4º	5,7%	3º	9,0 %	3º	9,9%	4º	2,8%
1 a 4 anos	2º	22,0%	2º	20,9%	1º	24,5%	4º	8,8%	2º	28,9%	1º	27,6%	1º	30,9 %	1º	26,5%	3º	14,8%
5 a 14 anos	1º	41,8%	1º	31,7%	1º	38,8%	1º	40,0%	1º	30,8%	1º	45,1%	1º	41,0 %	1º	40,7%	1º	37,1%
15 a 19 anos	1º	71,2%	1º	72,2%	1º	77,7%	1º	69,9%	1º	73,7%	1º	78,9%	1º	73,7 %	1º	78,2%	1º	82,3%
20 a 49 anos	1º	29,4%	1º	27,7%	1º	31,5%	1º	28,5%	1º	29,1%	1º	30,6%	1º	31,1 %	1º	33,3%	1º	34,8%
50 ou + anos	7º	2,7%	7º	2,6%	6º	4,9%	7º	2,9%	8º	2,9%	7º	3,2%	8º	2,9 %	8º	3,2%	7º	3,5%

fonte: SIM/CGVS/SMS/PMPA

Tabela 22 - Distribuição dos óbitos por Causas Externas segundo sexo, faixa etária e razão entre óbitos masculinos e femininos, Porto Alegre, RS, 2004 a 2008

Faixa Etária	2004					2005					2006					2007					2008				
	masc		fem		razão	masc		fem		razão	masc		fem		razão	masc		fem		razão	masc		fem		razão
	n	%	n	%		n	%	n	%		n	%	n	%		n	%	n	%		n	%	n	%	
0 a 4 anos	14	1,8	12	7,2	<b>1,17</b>	13	1,67	9	4,79	<b>1,44</b>	23	2,99	10	5,52	<b>2,30</b>	19	2,20	11	5,37	<b>1,73</b>	5	0,60	5	2,43	<b>1,00</b>
5 a 9 anos	3	0,4	2	1,2	<b>1,50</b>	3	0,39	4	2,13	<b>0,75</b>	8	1,04	5	2,76	<b>1,60</b>	8	0,93	2	0,98	<b>4,00</b>	5	0,60	4	1,94	<b>1,25</b>
10 a 14 anos	6	0,79	5	2,99	<b>1,20</b>	11	1,41	5	2,66	<b>2,20</b>	8	1,05	4	2,21	<b>2,00</b>	8	0,93	4	1,95	<b>2,00</b>	14	1,69	0	0,00	-
15 a 19 anos	91	12,8	10	9	<b>9,10</b>	98	12,60	7	3,72	<b>14,00</b>	77	10,07	7	3,87	<b>11,00</b>	116	13,44	13	6,34	<b>8,92</b>	99	11,97	8	3,88	<b>12,38</b>
20 a 29 anos	235	31	24	14,4	<b>9,79</b>	260	33,42	24	12,77	<b>10,83</b>	257	33,38	21	11,60	<b>12,24</b>	284	32,91	29	14,15	<b>9,79</b>	277	33,49	28	13,59	<b>9,89</b>
30 a 39 anos	152	20,1	19	11,4	<b>8,00</b>	135	17,35	29	15,43	<b>4,66</b>	140	18,18	19	10,50	<b>7,37</b>	160	18,54	14	6,83	<b>11,43</b>	166	20,07	25	12,14	<b>6,64</b>
40 a 49 anos	102	13,5	16	9,6	<b>6,38</b>	98	12,60	13	6,91	<b>7,54</b>	110	14,29	17	9,39	<b>6,47</b>	105	12,17	19	9,27	<b>5,53</b>	92	11,12	16	7,77	<b>5,75</b>
50 a 69 anos	106	14	19	11,4	<b>5,58</b>	107	13,75	38	20,21	<b>2,82</b>	96	12,47	34	18,78	<b>2,82</b>	106	12,28	33	16,10	<b>3,21</b>	105	12,70	36	17,48	<b>2,92</b>
70 ou + anos	48	6,3	60	35,9	<b>0,80</b>	53	6,81	59	31,38	<b>0,90</b>	46	5,97	64	35,36	<b>0,72</b>	57	6,60	80	39,02	<b>0,71</b>	64	7,74	84	40,78	<b>0,76</b>
<b>Total</b>	<b>757</b>	<b>100,0</b>	<b>167</b>	<b>100,0</b>	<b>4,53</b>	<b>778</b>	<b>100,0</b>	<b>188</b>	<b>100,0</b>	<b>4,14</b>	<b>770</b>	<b>100,0</b>	<b>181</b>	<b>100,0</b>	<b>4,25</b>	<b>863</b>	<b>100,0</b>	<b>205</b>	<b>100,0</b>	<b>4,21</b>	<b>827</b>	<b>100,0</b>	<b>206</b>	<b>100,0</b>	<b>4,01</b>

## MORTALIDADE GERAL - CAUSAS EXTERNAS

**Tabela 23** – Série histórica da distribuição do número de óbitos e dos \*Coeficientes de Mortalidade por Causas Externas segundo Eventos Específicos, Porto Alegre, RS, 2002-2008

Eventos Específicos de Causas Externas	2002		2003		2004		2005		2006		2007		2008	
	n	coef	n	coef	n	coef	n	coef	n	coef	n	coef	n	coef
Acidentes Causados por Fogo e Chama (X00 - X09)	6	0,43	7	0,50	11	0,78	8	0,56	19	1,32	16	1,10	9	0,63
Acidentes de Transporte (V01 - V99)	231	16,70	203	14,56	210	14,95	217	15,19	191	13,26	158	10,87	168	11,75
Afogamento e Submersão Acidentais (W65 - W74)	38	2,75	32	2,30	35	2,49	27	1,89	26	1,80	36	2,48	36	2,52
Eventos de Intenção Indeterminada (Y10 - Y34)	76	5,49	63	4,52	57	4,06	35	2,45	26	1,80	47	3,23	31	2,17
Homicídios (X85 - Y09)	431	31,15	400	28,69	436	31,04	484	33,88	435	30,19	569	39,16	567	39,64
Outras Causas Externas (W20 - W64) (W75 - W99) (X10 - X59) (Y35 - Y36) (Y90 - Y98)	43	3,11	23	1,65	21	1,50	31	2,17	39	2,71	58	3,99	26	1,82
Quedas Acidentais (W00 - W19)	85	6,14	64	4,59	57	4,06	79	5,53	85	5,90	97	6,68	110	7,69
Suicídios (X60-X84)	88	6,36	85	6,10	81	5,77	74	5,18	117	8,12	86	5,92	98	6,85
Seqüelas de Causas Externas (Y85 - Y89) Um ano ou mais após o evento inicial	16	1,16	6	0,43	15	1,07	11	0,77	12	0,83	10	0,69	16	1,12
Complicações de Assistência Médica e Cirúrgica (Y40 - Y84)	8	0,58	7	0,50	1	0,07	0	0,00	1	0,07	5	0,34	7	0,49
<b>Total</b>	<b>1.022</b>	<b>73,87</b>	<b>890</b>	<b>63,84</b>	<b>924</b>	<b>65,78</b>	<b>966</b>	<b>67,61</b>	<b>951</b>	<b>66,00</b>	<b>1.082</b>	<b>74,46</b>	<b>1.068</b>	<b>74,67</b>

\*coeficientes por 100.000 habitantes

**Tabela 24** – Série histórica da distribuição do número de óbitos segundo Eventos Específicos de Causas Externas e sexo, Porto Alegre, RS, 2007-2008

Eventos Específicos	2007						2008*					
	Masc		Fem		Total		Masc		Fem		Total	
	n	%	n	%	n	%	n	%	n	%	n	%
Acidentes Causados por Fogo e Chama (X00 - X09)	10	1,20	6	3,17	16	1,48	6	0,7	3	1,4	9	0,8
Acidentes de Transporte (V01 - V99)	123	14,77	35	18,52	158	14,60	119	13,9	49	23,6	168	15,7
Afogamento e Submersão Acidentais (W65 - W74)	31	3,72	5	2,65	36	3,33	32	3,7	4	1,9	36	3,4
Eventos Intenção Indeterminada (Y10 - Y34)	30	3,60	17	8,99	47	4,34	20	2,3	10	4,8	31*	2,9
Homicídios (X85 - Y09)	523	62,79	44	23,28	569	52,59	523	60,9	44	21,2	567	53,1
Outras Causas Externas (W20 - W64) (W75 - W99) (X10 - X59) (Y35 - Y36) (Y90 - Y98)	0	0,00	0	0,00	58	5,36	15	1,7	11	5,3	26	2,4
Quedas Acidentais (W00 - W19)	48	5,76	49	25,93	97	8,96	59	6,9	51	24,5	110	10,3
Suicídios (X60-X84)	63	7,56	23	12,17	86	7,95	73	8,5	25	12,0	98	9,2
Seqüelas Causas Externas (Y85 - Y89) Um ano ou mais após o evento inicial	4	0,48	6	3,17	10	0,92	9	1,0	7	3,4	16	1,5
Complicações de Assistência Médica e Cirúrgica (Y40 - Y84)	1	0,12	4	2,12	5	0,46	3	0,3	4	1,9	7	0,7
<b>Total</b>	<b>833</b>	<b>100,0</b>	<b>189</b>	<b>100,0</b>	<b>1.082</b>	<b>100,0</b>	<b>859</b>	<b>100,0</b>	<b>208</b>	<b>100,0</b>	<b>1.068</b>	<b>100,0</b>

fonte: SIM/CGVS/SMS/PMPA \* 1 caso de sexo ignorado

## MORTALIDADE GERAL - CAUSAS EXTERNAS

**Tabela 25** – Distribuição do número de óbitos e da Mortalidade Proporcional por Eventos Específicos de Causas Externas segundo faixa etária, Porto Alegre, RS, 2006

Eventos Específicos de Causas Externas	0 a 4 anos		5 a 14 anos		15 a 29 anos		30 a 49 anos		50 anos ou +		Total
	n	%	n	%	n	%	n	%	n	%	n
Acidentes Causados por Fogo e Chama (X00-X09)	1	3,03	3	12,00	2	0,55	5	1,75	7	2,92	<b>18</b>
Acidentes de Transporte (V01-V99)	5	15,15	6	24,00	65	17,96	56	19,58	59	24,58	<b>191</b>
Afogamento e Submersão Acidentais (W65-W74)	4	12,12	2	8,00	13	3,59	5	1,75	2	0,83	<b>26</b>
Envenenamentos Acidentais (X40-X49)	1	3,03	0	0	0	0	0	0	0	0	<b>1</b>
Eventos de Intenção Indeterminada (Y10-Y34)	1	3,03	1	4,00	6	1,66	3	1,05	14	5,83	<b>25</b>
Homicídios e Lesões Provocadas Intencionalmente por Outros (X85-Y09)	5	15,15	7	28,00	240	66,30	144	50,35	37	15,42	<b>433</b>
Inalação e Ingestão de conteúdo gástrico e alimentos (W78-W79)	13	39,40	1	4,00	3	0,83	3	1,05	3	1,25	<b>23</b>
Outras Causas Externas	1	3,03	3	12,00	5	1,38	8	2,80	11	4,58	<b>28</b>
Quedas Acidentais (W00-W19)	2	6,06	0	0	2	0,55	10	3,50	71	29,58	<b>85</b>
Suicídios e Lesões Auto-Infligidas (X60-X84)	0	0	2	8,00	26	7,18	52	18,18	36	15,00	<b>116</b>
<b>Total</b>	<b>33</b>	<b>100,0</b>	<b>25</b>	<b>100,0</b>	<b>362</b>	<b>100,0</b>	<b>286</b>	<b>100,0</b>	<b>240</b>	<b>100,0</b>	<b>946*</b>

\*excluídos 5 óbitos com idade ignorada

**Tabela 26** – Distribuição do número de óbitos e da Mortalidade Proporcional por Eventos Específicos de Causas Externas segundo faixa etária, Porto Alegre, RS, 2007

Eventos Específicos de Causas Externas	0 a 4 anos		5 a 14 anos		15 a 29 anos		30 a 49 anos		50 anos ou +		Total
	n	%	n	%	n	%	n	%	n	%	n
Acidentes Causados por Fogo e Chama (X00-X09)	4	13,33	3	13,64	2	0,45	3	1,01	4	1,44	16
Acidentes de Transporte (V01-V99)	0	0,00	2	9,09	48	10,86	44	14,77	62	22,74	156
Afogamento e Submersão Acidentais (W65-W74)	1	3,33	4	18,18	11	2,49	9	3,02	9	3,25	34
Envenenamentos Acidentais (X40-X49)	0	0,00	0	0,00	0	0,00	0	0,00	1	0,36	1
Eventos de Intenção Indeterminada (Y10-Y34)	1	3,33	0	0,00	7	1,58	16	5,37	20	7,22	44
Homicídios e Lesões Provocadas Intencionalmente por Outros (X85-Y09)	4	13,33	8	36,36	341	77,15	172	57,72	37	13,36	562
Inalação e Ingestão de conteúdo gástrico e alimentos (W78-W79)	15	50,00	2	9,09	1	0,23	1	0,34	7	2,53	26
Outras Causas Externas	5	16,67	1	4,55	9	2,04	9	3,02	23	8,30	47
Quedas Acidentais (W00-W19)	0	0,00	2	9,09	2	0,45	10	3,36	84	30,32	98
Suicídios e Lesões Auto-Infligidas (X60-X84)	0	0,00	0	0,00	21	4,75	34	11,41	29	10,47	84
<b>Total</b>	<b>30</b>	<b>100,0</b>	<b>22</b>	<b>100,0</b>	<b>442</b>	<b>100,0</b>	<b>298</b>	<b>100,0</b>	<b>276</b>	<b>100,0</b>	<b>1.068*</b>

excluídos 14 óbitos com idade ignorada

**MORTALIDADE GERAL - CAUSAS EXTERNAS****Tabela 27** – Distribuição do número de óbitos e da Mortalidade Proporcional por Eventos Específicos de Causas Externas segundo faixa etária, Porto Alegre, RS, 2008

Eventos Específicos de Causas Externas	0 a 4 anos		5 a 14 anos		15 a 29 anos		30 a 49 anos		50 anos ou +		ignorada		Total n
	n	%	n	%	n	%	n	%	n	%	n	%	
Acidentes Causados por Fogo e Chama (X00-X09)	0	-	0	-	1	0,2	2	0,7	6	2,1	0	-	9
Acidentes de Transporte (V01-V99)	1	10,0	6	26,1	47	11,4	43	14,4	66	22,8	5	14,3	168
Afogamento e Submersão Acidentais (W65-W74)	1	10,0	6	26,1	9	2,2	9	3,0	2	0,7	9	25,7	36
Envenenamentos Acidentais (X40-X49)	0	-	0	-	0	-	0	-	0	-	0	-	0
Eventos de Intenção Indeterminada (Y10-Y34)	0	-	0	-	5	1,2	7	2,3	15	5,2	4	11,4	31
Homicídios e Lesões Provocadas Intencionalmente por Outros (X85-Y09)	3	30,0	10	43,5	309	75,0	180	60,2	48	16,6	17	48,6	567
Inalação e Ingestão de conteúdo gástrico e alimentos (W78-W79)	3	30,0	0	-	0	-	0	-	0	-	0	-	3
Outras Causas Externas	2	20,0	0	-	6	1,5	10	3,3	28	9,7	0	-	46
Quedas Acidentais (W00-W19)	0	-	0	-	1	0,2	9	3,0	100	34,6	0	-	110
Suicídios e Lesões Auto-Infligidas (X60-X84)	0	-	1	4,3	34	8,2	39	13,0	24	8,3	0	-	98
<b>Total</b>	<b>10</b>	<b>100,0</b>	<b>23</b>	<b>100</b>	<b>412</b>	<b>100,0</b>	<b>299</b>	<b>100,0</b>	<b>289</b>	<b>100,0</b>	<b>35</b>	<b>100,0</b>	<b>1.068</b>

MORTALIDADE GERAL - CAUSAS EXTERNAS

Coeficientes de Mortalidade por tipo de Causa Externa por 100.000 habitantes  
Porto Alegre - 1999 a 2008

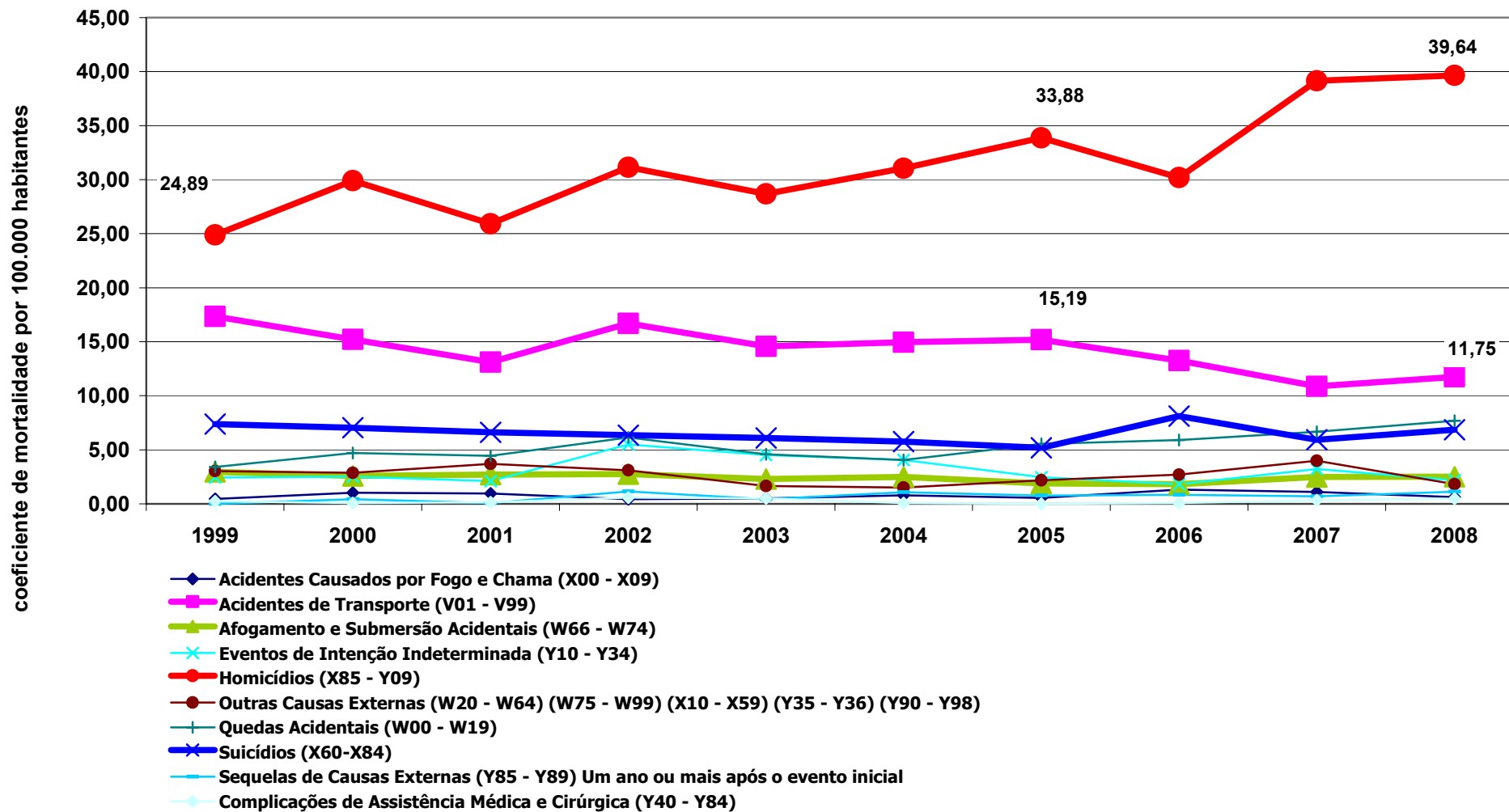


Gráfico 5



**MORTALIDADE GERAL - TUBERCULOSE****Tabela 28** – Série Histórica da distribuição do número total de óbitos, do número de óbitos por Tuberculose\* (TB) e Mortalidade Proporcional (MP) por TB segundo sexo, coeficiente\*\* de mortalidade por TB, Porto Alegre, RS, 1985-2008

Ano	Masculino			Feminino			Total			Coef mortalidade por TB
	óbitos n	óbitos por TB n	MP %	óbitos n	óbitos por TB n	MP %	óbitos n	óbitos por TB n	MP %	
<b>1985</b>	4.527	61	1,35	3.662	18	0,49	8.189	79	0,96	<b>6,65</b>
<b>1986</b>	4.724	49	1,04	3.855	17	0,44	8.610	66	0,77	<b>5,50</b>
<b>1987</b>	4.786	52	1,09	4.039	25	0,62	8.825	77	0,87	<b>6,34</b>
<b>1988</b>	5.074	75	1,48	4.266	23	0,54	9.340	98	1,05	<b>7,99</b>
<b>1989</b>	4.971	53	1,07	4.050	15	0,37	9.021	68	0,75	<b>5,49</b>
<b>1990</b>	5.034	65	1,29	4.203	20	0,48	9.237	85	0,92	<b>6,80</b>
<b>1991</b>	4.873	74	1,52	3.929	21	0,53	8.802	95	1,08	<b>7,52</b>
<b>1992</b>	5.045	69	1,37	4.069	13	0,32	9.114	82	0,90	<b>6,52</b>
<b>1993</b>	5.170	71	1,37	4.427	21	0,47	9.597	92	0,96	<b>7,19</b>
<b>1994</b>	5.192	57	1,10	4.455	24	0,54	9.647	81	0,84	<b>6,26</b>
<b>1995</b>	5.090	46	0,90	4.432	23	0,52	9.522	69	0,72	<b>5,27</b>
<b>1996</b>	5.427	59	1,09	4.555	23	0,50	9.982	82	0,82	<b>6,36</b>
<b>1997</b>	5.262	68	1,29	4.341	18	0,41	9.603	86	0,90	<b>6,63</b>
<b>1998</b>	5.389	54	1,00	4.798	22	0,46	10.188	76	0,75	<b>5,82</b>
<b>1999</b>	5.276	44	0,83	4.651	22	0,47	9.927	66	0,66	<b>5,02</b>
<b>2000</b>	5.273	57	1,08	4.543	22	0,48	9.816	79	0,80	<b>5,81</b>
<b>2001</b>	5.259	57	1,08	4.710	21	0,45	9.970	78	0,78	<b>5,68</b>
<b>2002</b>	5.414	58	1,07	4788	18	0,38	10.202	76	0,74	<b>5,49</b>
<b>2003</b>	5.501	54	0,98	4731	16	0,34	10.232	70	0,68	<b>5,02</b>
<b>2004</b>	5.470	44	0,80	4832	10	0,21	10.302	54	0,52	<b>3,84</b>
<b>2005</b>	5.418	57	1,05	4.970	21	0,42	10.389	78	0,75	<b>5,46</b>
<b>2006</b>	5.419	49	0,90	5.098	9	0,18	10.517	58	0,55	<b>4,03</b>
<b>2007</b>	5.762	58	1,01	5.179	20	0,39	10.945	78	0,71	<b>5,36</b>
<b>2008</b>	5.505	39	0,71	5.040	11	0,22	10.549	50	0,47	<b>3,50</b>

\*Tuberculose doença ativa (Grupos de Causas selecionados: A15-A19 da CID-10)

\*\* por 100.000 habitantes

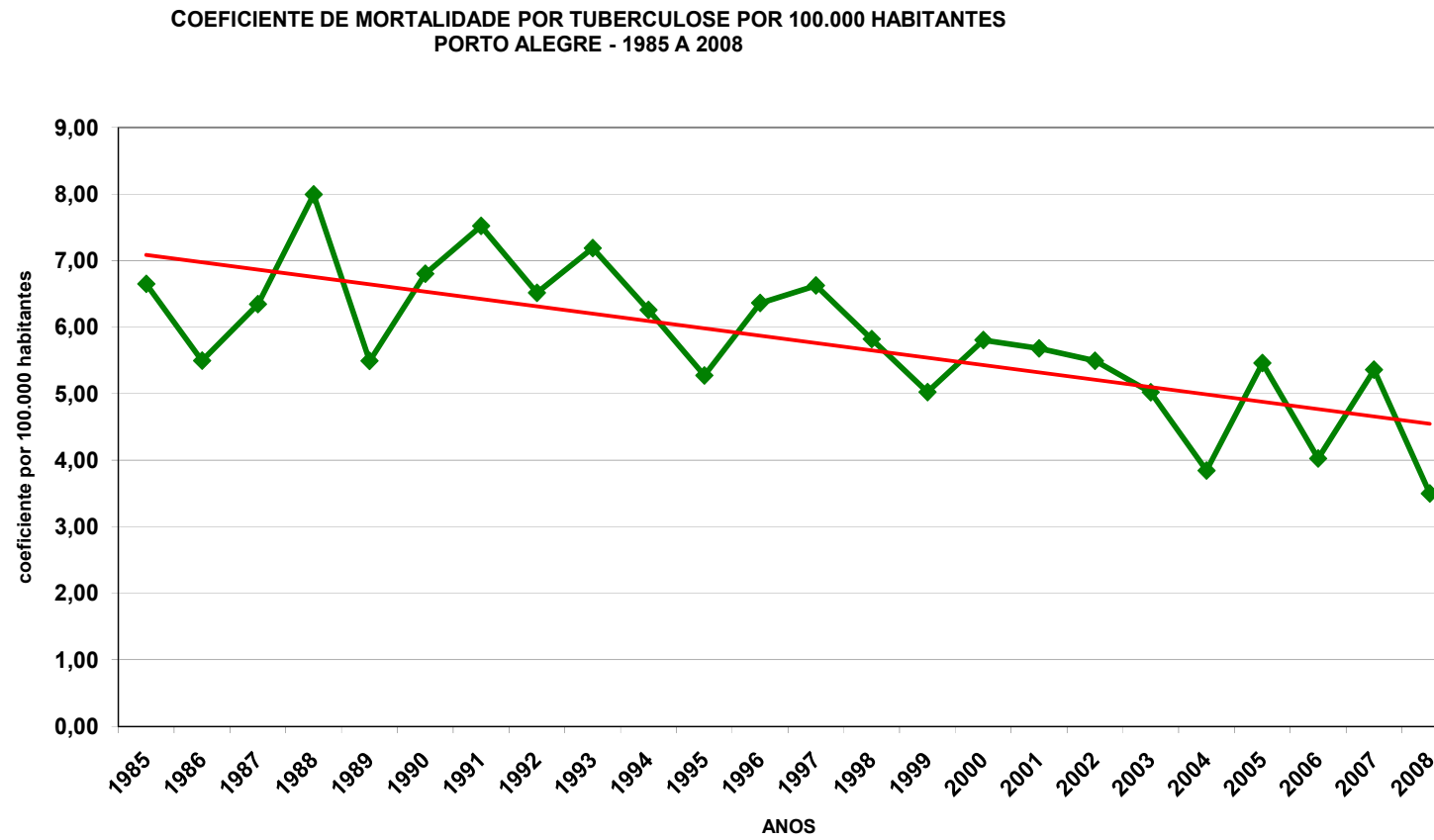
**MORTALIDADE GERAL - TUBERCULOSE**

Gráfico 6

**MORTALIDADE GERAL - AIDS****Tabela 29** – Série histórica da distribuição do número total de óbitos, do número de óbitos por AIDS\* e Mortalidade Proporcional (MP) por AIDS segundo sexo e coeficiente\*\* de mortalidade por AIDS, Porto Alegre, RS, 1985 – 2008

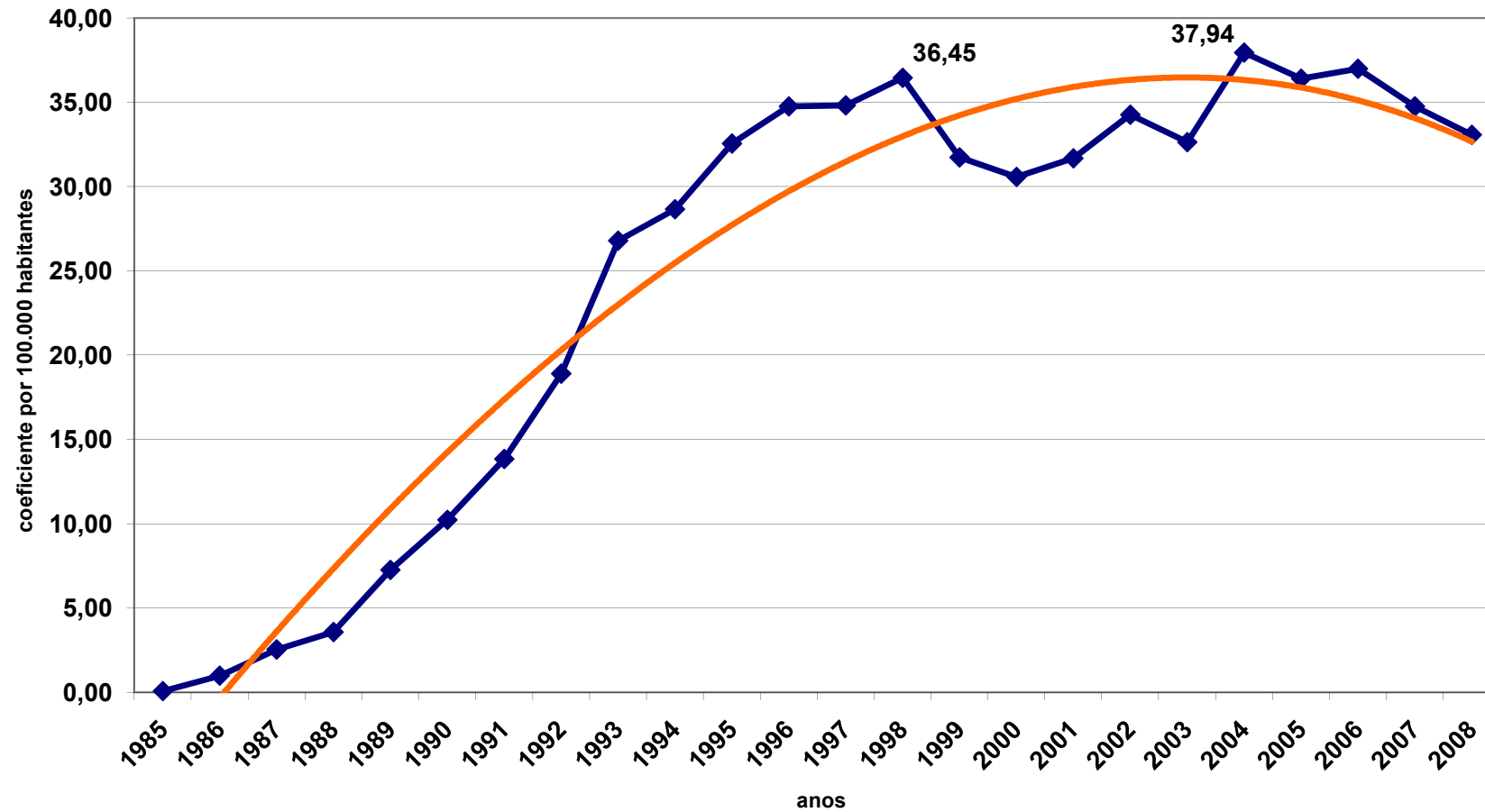
Ano	Masculino			Feminino			Total			Coeficiente de mortalidade por AIDS
	óbitos n	óbitos por AIDS n	MP %	óbitos n	óbitos por AIDS n	MP %	óbitos n	óbitos por AIDS n	MP %	
1985	4.527	1	0,02	3.662	0	0,00	8.189	1	0,01	<b>0,08</b>
1986	4.724	12	0,25	3.855	0	0,00	8.610	12	0,14	<b>1,00</b>
1987	4.786	30	0,63	4.039	1	0,02	8.825	31	0,35	<b>2,55</b>
1988	5.074	41	0,81	4.266	3	0,07	9.340	44	0,47	<b>3,59</b>
1989	4.971	82	1,65	4.050	8	0,20	9.021	90	1,00	<b>7,27</b>
1990	5.034	115	2,28	4.203	13	0,31	9.237	128	1,39	<b>10,24</b>
1991	4.873	144	2,96	3.929	31	0,79	8.802	175	1,99	<b>13,85</b>
1992	5.045	208	4,12	4.069	30	0,74	9.114	238	2,61	<b>18,91</b>
1993	5.170	277	5,36	4.427	66	1,49	9.597	343	3,57	<b>26,79</b>
1994	5.192	288	5,55	4.455	83	1,86	9.647	371	3,85	<b>28,66</b>
1995	5.090	331	6,50	4.432	95	2,14	9.522	426	4,47	<b>32,56</b>
1996	5.427	353	6,50	4.555	95	2,09	9.982	448	4,49	<b>34,76</b>
1997	5.262	329	6,25	4.341	123	2,83	9.603	452	4,72	<b>34,82</b>
1998	5.389	340	6,31	4.798	136	2,83	10.188	476	4,67	<b>36,45</b>
1999	5.276	307	5,82	4.651	110	2,37	9.927	417	4,20	<b>31,73</b>
2000	5.273	295	5,59	4.543	121	2,66	9.816	416	4,24	<b>30,57</b>
2001	5.259	314	5,97	4.710	121	2,57	9.970	435	4,36	<b>31,68</b>
2002	5.414	323	5,97	4.788	151	3,15	10.202	474	4,65	<b>34,26</b>
2003	5.501	333	6,05	4.731	122	2,58	10.232	455	4,45	<b>32,64</b>
2004	5.470	370	6,76	4.832	163	3,37	10.302	533	5,17	<b>37,94</b>
2005	5.418	363	6,70	4.970	157	3,16	10.389	520	5,01	<b>36,40</b>
2006	5.419	379	6,99	5.098	154	3,02	10.517	533	5,07	<b>36,99</b>
2007	5.762	345	5,99	5.179	160	3,09	10.945	505	4,61	<b>34,75</b>
2008	5.505	317	5,76	5040	156	3,09	10.549	473	4,48	<b>33,07</b>

\*AIDS doença (Grupos de Causas selecionados: B20-B24 da CID-10 a partir de 1996)

\*\* por 100.000 habitantes

## MORTALIDADE GERAL – AIDS

Coeficiente de Mortalidade por Aids por 100.000 habitantes - Porto Alegre - 1985 a 2008



**MORTALIDADE GERAL – Co-infecção HIV/TB****Tabela 30** – Série histórica do número de óbitos, número de óbitos com co-infecção HIV/TB\* e Mortalidade Proporcional segundo sexo, Porto Alegre, RS, 2001-2008

Ano	Masculino			Feminino			Total		
	nº de óbitos	nº de óbitos com co-infecção HIV/TB	MP sexo %	nº de óbitos	nº de óbitos com co-infecção HIV/TB	MP sexo %	nº de óbitos **	nº de óbitos com co-infecção HIV/TB	MP %
2001	5.259	<b>67</b>	1,27	4.710	<b>29</b>	0,62	9.970	<b>96</b>	0,96
2002	5.414	<b>82</b>	1,51	4.788	<b>39</b>	0,81	10.202	<b>121</b>	1,19
2003	5.501	<b>93</b>	1,69	4.731	<b>32</b>	0,68	10.232	<b>125</b>	1,22
2004	5.470	<b>168</b>	3,07	4.832	<b>63</b>	1,30	10.302	<b>231</b>	2,24
2005	5.418	<b>133</b>	2,45	4.970	<b>54</b>	1,09	10.389	<b>187</b>	1,80
2006	5.419	<b>155</b>	2,86	5.098	<b>54</b>	1,06	10.517	<b>209</b>	1,99
2007	5.762	<b>114</b>	1,98	5.179	<b>51</b>	0,98	10.945	<b>165</b>	1,51
2008	5.505	<b>112</b>	2,03	5.040	<b>38</b>	0,75	10.549	<b>150</b>	1,42

\*Causas Básicas selecionadas B20-B24 da CID-10 com informação de infecção por TB na parte I e II do campo 49 da DO. Qualificação do SIM por meio do SINAN e revisão de prontuário.

\*\* incluindo raros com sexo ignorado

**Tabela 31** – Série histórica da distribuição do número de óbitos por AIDS\*, do número de óbitos com co-infecção HIV/TB\*\* e Mortalidade Proporcional segundo sexo. Porto Alegre, RS, 2001-2008

Ano	Masculino			Feminino			Total		
	nº de óbitos por AIDS	nº de óbitos com co-infecção HIV/TB	MP da co-infecção HIV/TB %	nº de óbitos por AIDS	nº de óbitos com co-infecção HIV/TB	MP da co-infecção HIV/TB	nº de óbitos por AIDS	óbitos co-infecção HIV/TB	MP da co-infecção HIV/TB
2001	314	67	21,34	121	29	23,97	435	96	22,07
2002	323	82	25,39	151	39	25,83	474	121	25,53
2003	333	93	27,93	122	32	26,23	455	125	27,47
2004	370	168	45,41	163	63	38,65	533	231	43,34
2005	363	133	36,64	157	54	34,39	520	187	35,96
2006	379	155	40,90	154	54	35,06	533	209	39,21
2007	345	114	33,04	160	51	31,88	505	165	32,67
2008	317	112	35,33	156	38	24,36	473	150	31,71

\*Causas Básicas selecionadas B20-B24 da CID-10

\*\*Causas Básicas selecionadas B20-B24 da CID-10 com informação de infecção por TB na parte I e II do campo 49 da DO

## MORTALIDADE GERAL – AIDS e Tuberculose

Mortalidade por Tuberculose e Aids em Porto Alegre - série histórica segundo codificação de causa básica - SIM 1996 a 2008 - CID10

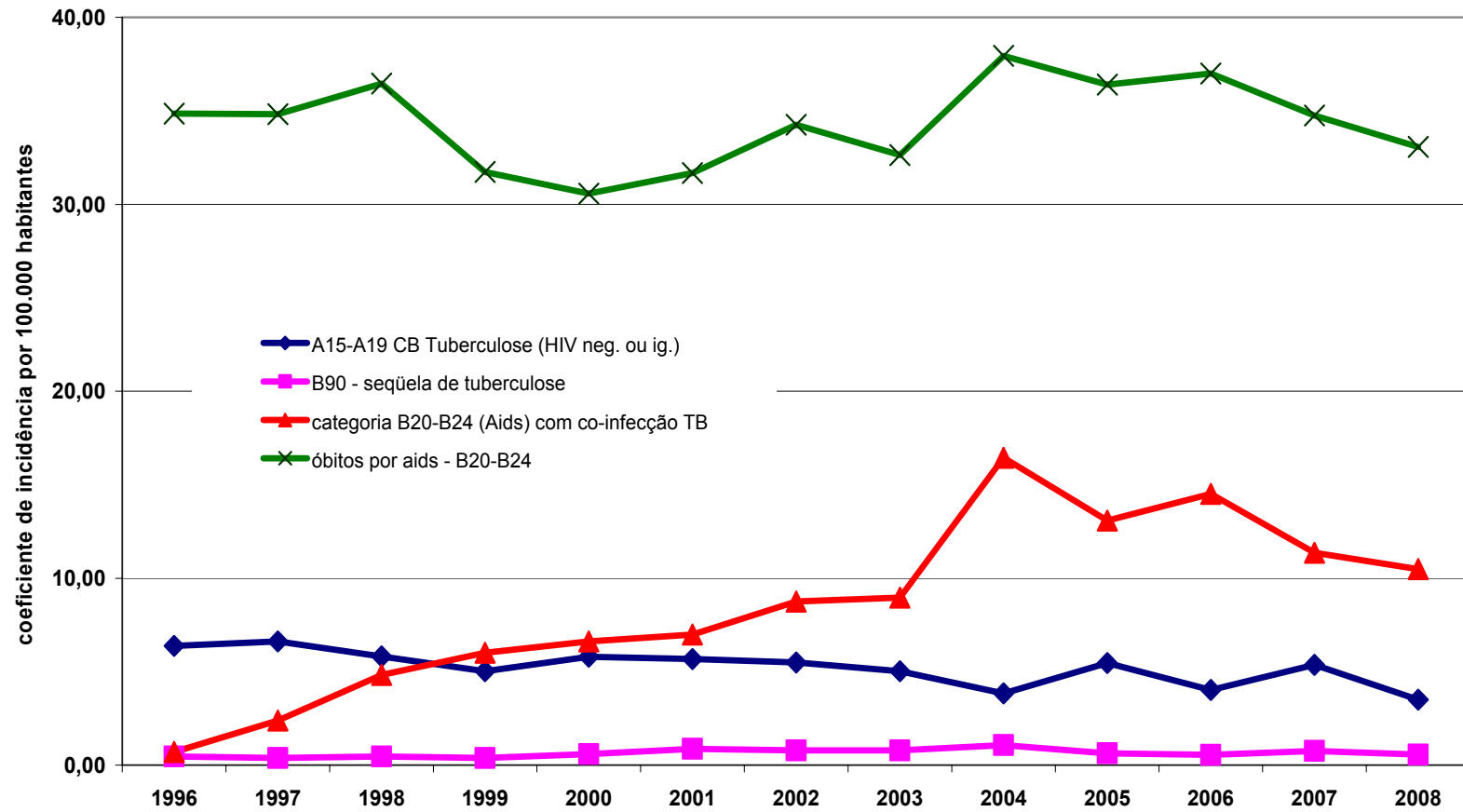


Gráfico 8

**MORTALIDADE GERAL - Co-infecção HIV/HCV****Tabela 32** - Série histórica da distribuição do número de óbitos por AIDS, do número de óbitos por AIDS com co-infecção HVC\* e Mortalidade Proporcional da co-infecção HIV/HCV nos óbitos por AIDS, Porto Alegre, RS, 1996-2008

Ano	AIDS (B20-B24)	co-infecção HIV/HCV	MP da co-infecção HIV/HCV %
1996	448	3	0,67
1997	452	8	1,77
1998	476	6	1,26
1999	417	9	2,16
2000	416	17	4,09
2001	435	30	6,90
2002	474	41	8,65
2003	455	50	10,99
2004	533	42	7,88
2005	520	46	8,85
2006	533	62	11,63
2007	505	66	13,07
2008	473	56	11,84

\*Informação de HCV na parte I e II do campo 49 da DO

**MORTALIDADE GERAL - Hepatites Virais****Tabela 33** - Distribuição do número de óbitos e Coeficientes de Mortalidade (Causa básica) por Hepatites Virais segundo sexo e ano, Porto Alegre, RS, 2006-2008

Anos	2006				2007				2008				
	Causa Básica	masc	fem	total	coef mort*	masc	fem	total	coef mort.*	masc	fem	total	coef mort.*
Hepatite A aguda	B15	-	-	-	-	-	-	-	-	-	-	-	-
Hepatite B aguda	B16	-	1	1	0,07	-	1	1	0,07	-	-	-	-
Hepatite C aguda	B171	-	-	-	-	-	-	-	-	-	-	-	-
Outra hepatite aguda	B172, B178	-	-	-	-	-	-	-	-	-	-	-	-
**Hepatite B crônica	B180, B181	5	2	7	0,49	1	2	3	0,21	10	1	11	0,77
Hepatite C Crônica -	B182	70	57	127	8,81	62	47	109	7,50	55	57	112	7,83
Outras hepatites Crônicas virais e não esp (SOE)	B188, B189	-	-	-	-	1	-	1	0,07	-	-	-	-
Hepatite Viral SOE	B190, B199		2	2	0,14	1	-	1	0,07	1	1	2	0,14
<b>TOTAL</b>		<b>75</b>	<b>62</b>	<b>137</b>	<b>9,51</b>	<b>65</b>	<b>50</b>	<b>115</b>	<b>7,91</b>	<b>65</b>	<b>59</b>	<b>125</b>	<b>8,74</b>

\* por 100.000 hab

\*\*não houve casos de hepatite Delta (B180) em Porto Alegre, houve erro na codificação

**Tabela 34** - Distribuição dos óbitos com Hepatites Virais (Causa Básica e/ou Causa Associada) segundo sexo e ano, Porto Alegre, RS, 2006-2008

Anos	Código	2006			2007			2008		
		masc	fem	total	masc	fem	total	masc	fem	total
Hepatite A aguda *	B15	-	-	-	-	-	-	-	-	-
Hepatite B aguda **	B16	0	2	2	1	1	2	-	-	-
Hepatite C aguda	B171	1	0	1	-	-	-	-	-	-
Outra hepatite aguda	B172, B178	-	-	-	-	-	-	-	-	-
Hepatite B crônica ***	B180, B181	12	3	15	7	4	11	19	3	22
Hepatite C Crônica	B182	161	110	271	196	108	304	171	115	286
Outras hepatites Crônicas virais e não especificadas	B188, B189	1	0	1	2	2	4	-	-	-
Hepatite Viral SOE	B190, B199	3	2	5	2	-	2	2	1	3
Hepatite Crônica B e C	(B181 ou B180)+ B182	5	2	7	2	-	2	4	3	7
<b>TOTAL</b>		<b>183</b>	<b>119</b>	<b>302</b>	<b>210</b>	<b>115</b>	<b>325</b>	<b>196</b>	<b>122</b>	<b>318</b>

\* provável erro de codificação no indivíduo do sexo masculino em 2004 pois hepatite A aguda dificilmente não seria a Causa Básica de óbito.

\*\* provável erro de codificação pois hepatite B aguda dificilmente não seria Causa Básica de óbito - provável hepatite B crônica quando não for Causa Básica.

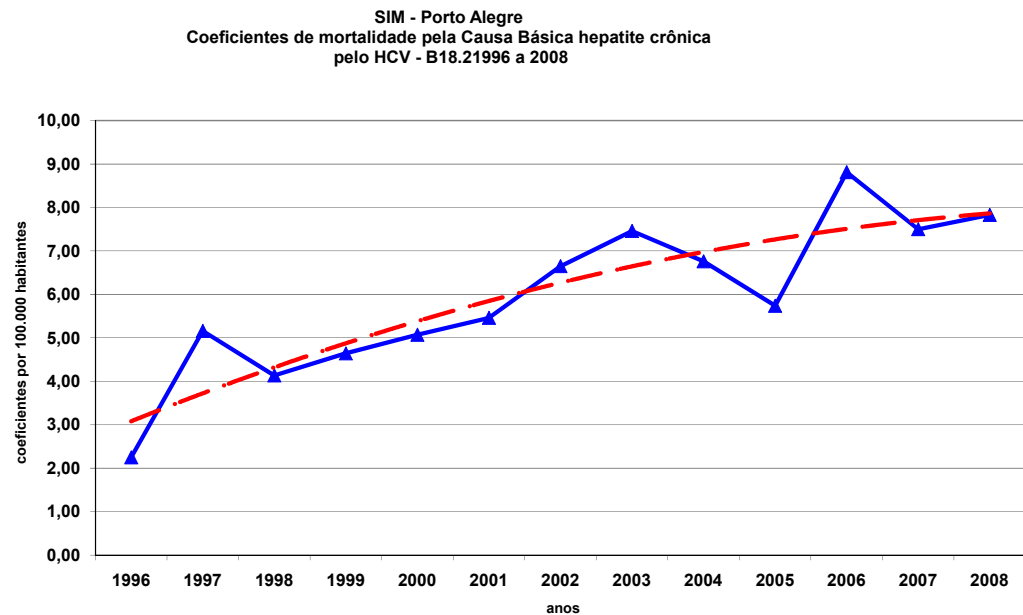
\*\*\* não existe hepatite Delta (B180) em Porto Alegre, por este motivo seu uso eventual está sendo computado como B181 - hepatite B crônica - engano na codificação



**MORTALIDADE GERAL – Hepatites Virais****Tabela 35** – Série histórica da distribuição do número de óbitos e Coeficiente de Mortalidade por Hepatite Crônica pelo HCV (B18.2), Porto Alegre, RS, 1996-2008

Ano	número de óbitos	coeficiente de mortalidade por 100.000 hab
1996	29	2,25
1997	67	5,16
1998	54	4,14
1999	61	4,64
2000	69	5,07
2001	75	5,46
2002	92	6,65
2003	104	7,46
2004	95	6,76
2005	82	5,74
2006	127	8,81
2007	109	7,50
2008	112	7,83

O aumento dos coeficientes de mortalidade pode estar relacionado a qualificação do SIM e do SINAN. Não necessariamente reflete aumento da doença na população.

**Gráfico 11**

**MORTALIDADE GERAL – Hepatites Virais****Tabela 36** – Série histórica da distribuição dos óbitos por Carcinoma Hepatocelular (C22.0), Coeficiente de Mortalidade e percentual de óbitos com infecção HCV e/ou HBV como Causa Associada, Porto Alegre, RS, 1996-2008

	Óbitos por Carcinoma Hepatocelular C22.0	Coeficiente*	Causa Associada ao Carcinoma Hepatocelular			
			infecção HCV		infecção HBV	
			n	%	n	%
1996	12	0,93	1	-	-	-
1997	16	1,23	2	-	-	-
1998	6	0,46	1	-	-	-
1999	14	1,07	5	35,7	-	-
2000	19	1,40	4	21,0	-	-
2001	25	1,82	8	32,0	2	8,0
2002	19	1,37	9	47,4	1	5,3
2003	25	1,79	12	48,0	1	4,0
2004	76	5,41	36	47,4	4	5,3
2005	48	3,36	30	62,5	-	-
2006	62	4,30	22	35,48	2	3,23
2007	66	4,54	33	50,00	1	1,51
2008	66**	4,61	31	46,97	6	9,09

\*por 100.000 hab

\*\* um caso de co-infecção HCV+HBV

## MORTALIDADE GERAL – Hepatites

SIM - Porto Alegre - Comparação dos coeficientes de mortalidade (100.000 habitantes) por neoplasias (todas), neoplasias em fígado (C22) e hepatocarcinoma (C22.0) - 1996 a 2008.

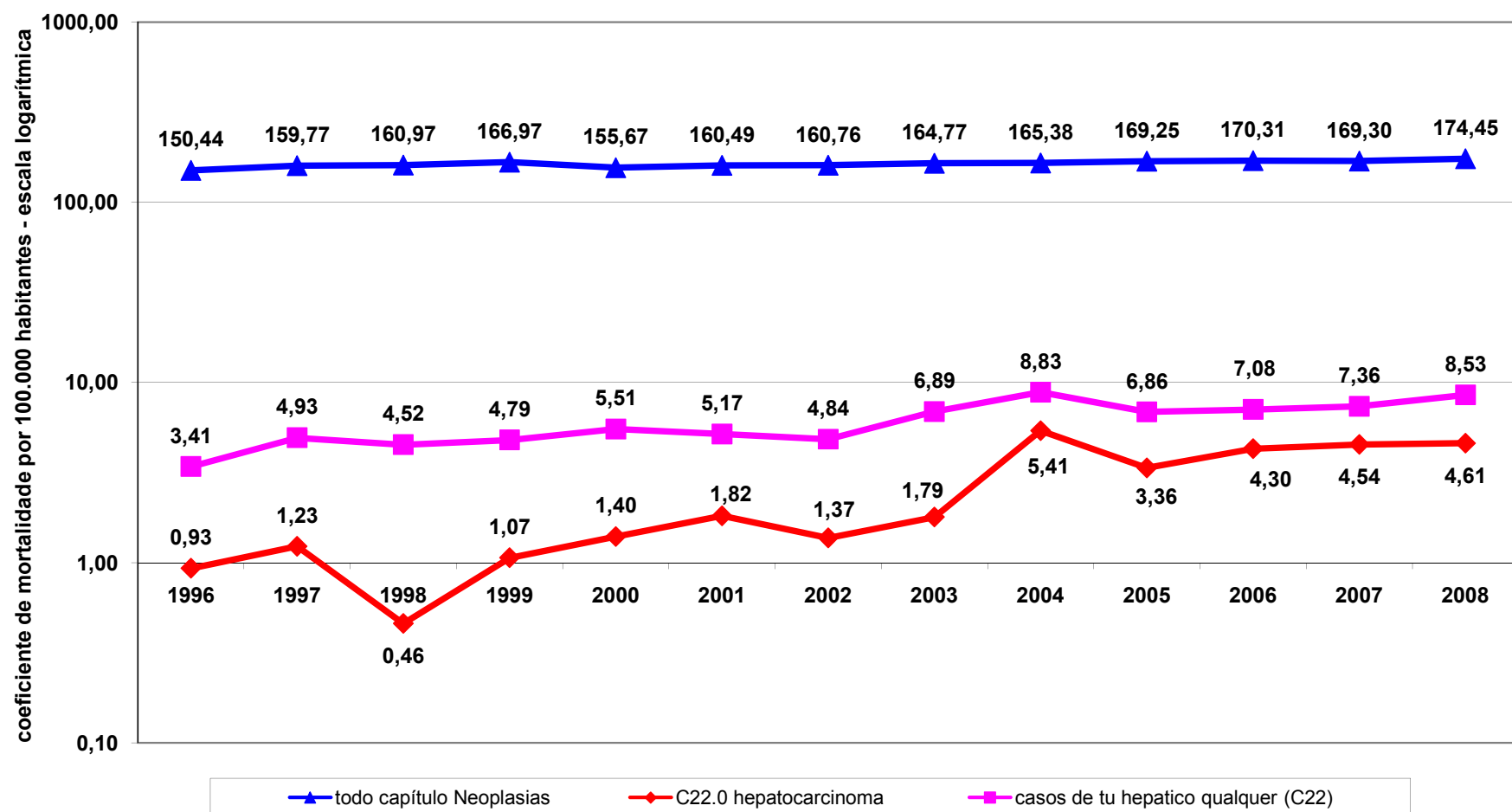


Gráfico 9

**MORTALIDADE GERAL – Diabetes****Tabela 37** - Série histórica da distribuição do número total de óbitos, óbitos por Causa Básica *Diabetes Mellitus\** e Mortalidade Proporcional segundo sexo, Porto Alegre, RS, 1985-2008

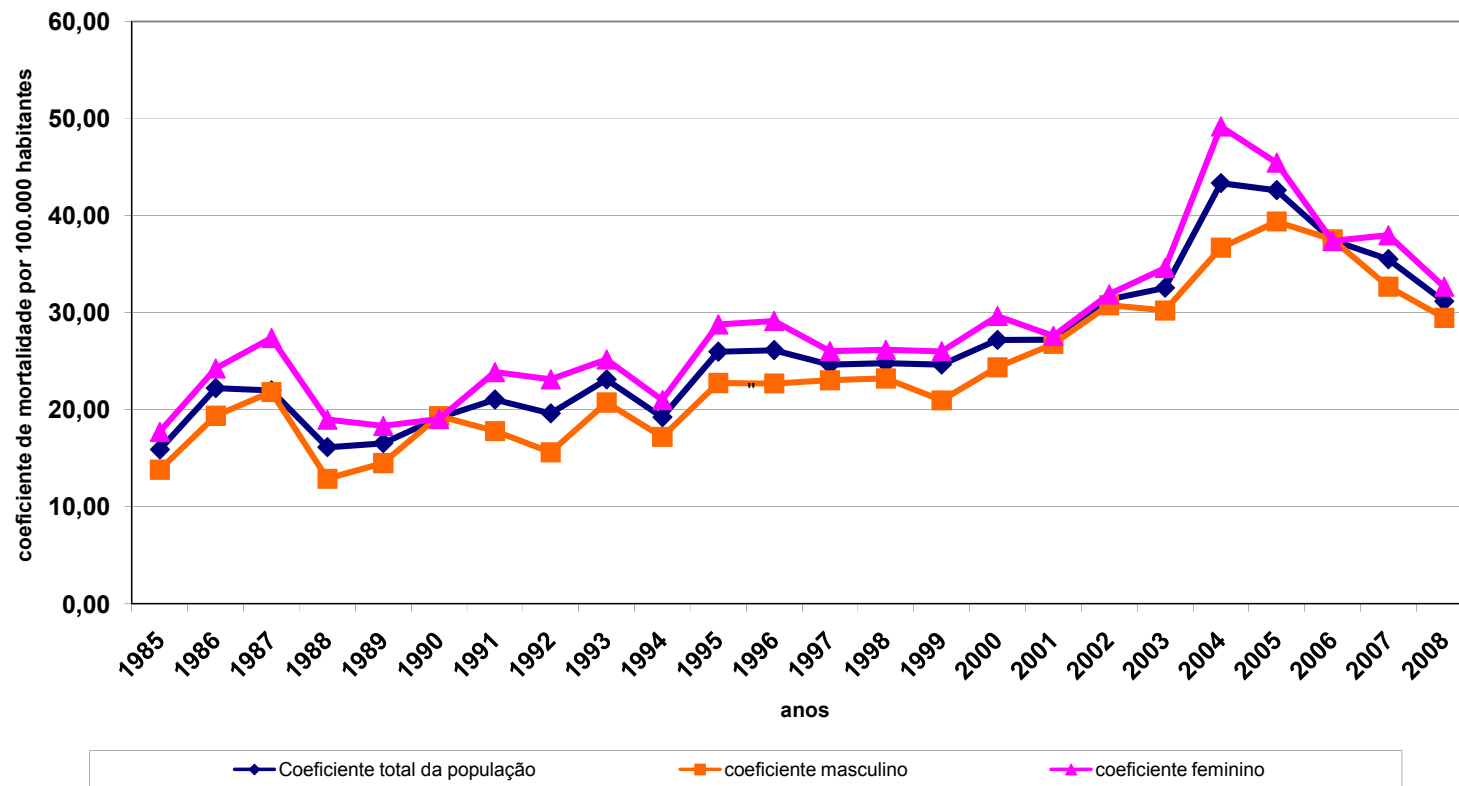
Ano	Masculino				Feminino				Total			
	N de Óbitos	N de óbitos por DM	MP %	Coef Mort.** por DM	n de óbitos por DM	Óbitos por DM	MP %	Coef Mort.** por DM	n de Óbitos	Óbitos por DM	MP %	Coef Mort.** por DM
<b>1985</b>	4.527	77	1,7	13,84	3.662	112	3,1	17,73	8.189	189	2,3	15,91
<b>1986</b>	4.724	109	2,3	19,39	3.855	155	4,0	24,26	8.610	267	3,1	22,23
<b>1987</b>	4.786	124	2,6	21,85	4.039	177	4,4	27,40	8.825	267	3,1	22,00
<b>1988</b>	5.074	74	1,5	12,91	4.266	124	2,9	18,99	9.340	198	2,1	16,15
<b>1989</b>	4.971	84	1,7	14,52	4.050	121	3,0	18,34	9.021	205	2,3	16,56
<b>1990</b>	5.034	113	2,2	19,36	4.203	127	3,0	19,06	9.237	240	2,6	19,20
<b>1991</b>	4.873	105	2,2	17,81	3.929	161	4,1	23,89	8.802	266	3,0	21,05
<b>1992</b>	5.045	92	1,8	15,62	4.069	155	3,8	23,14	9.114	247	2,7	19,62
<b>1993</b>	5.170	124	2,4	20,76	4.427	172	3,9	25,19	9.597	296	3,1	23,12
<b>1994</b>	5.192	104	2,0	17,22	4.455	145	3,3	21,00	9.647	249	2,6	19,24
<b>1995</b>	5.090	139	2,7	22,76	4.432	201	4,5	28,80	9.522	340	3,6	25,98
<b>1996</b>	5.427	137	2,5	22,72	4.555	200	4,4	29,16	9.982	337	3,4	26,15
<b>1997</b>	5.262	140	2,7	23,05	4.341	180	4,1	26,06	9.603	320	3,3	24,65
<b>1998</b>	5.389	142	2,6	23,24	4.798	182	3,8	26,19	10.188	324	3,2	24,81
<b>1999</b>	5.276	129	2,4	20,98	4.651	182	3,9	26,03	9.927	324	3,1	24,66
<b>2000</b>	5.273	155	2,9	24,38	4.543	215	4,7	29,66	9.816	370	3,77	27,19
<b>2001</b>	5.259	172	3,3	26,80	4.710	202	4,3	27,61	9.970	374	3,75	27,23
<b>2002</b>	5.414	199	3,7	30,78	4.788	235	4,9	31,89	10.202	434	4,25	31,37
<b>2003</b>	5.501	197	3,6	30,24	4.731	257	5,4	34,61	10.232	454	4,44	32,57
<b>2004</b>	5.470	241	4,4	36,71	4.832	368	7,6	49,18	10.302	609	5,91	43,36
<b>2005</b>	5.418	263	4,8	39,39	4.970	346	6,96	45,46	10.389	609	5,86	42,63
<b>2006</b>	5.419	253	4,7	37,57	5.098	287	5,6	37,39	10.517	540	5,13	37,48
<b>2007</b>	5.762	222	3,8	32,69	5.179	294	5,7	37,98	10.945	516	4,7	35,51
<b>2008</b>	5.505	197	3,6	29,48	5.040	249	4,9	32,68	10.549	446	4,2	31,18

\* Diabetes Mellitus - DM (Causas Básicas selecionadas: E10-E14 da CID-10)

\*\*Coeficiente de mortalidade por 100.000 habitantes

**MORTALIDADE GERAL – Diabetes**

**SIM - PORTO ALEGRE - Coeficiente de mortalidade por Diabetes ( E10 - E14, CID10) por 100.000 habitantes, 1985 a 2008**



**Gráfico 10**

**MORTALIDADE GERAL – Diabetes****Tabela 38** – Série histórica da distribuição dos óbitos com Causa Básica e/ou Causa Associada por *Diabetes Mellitus* segundo sexo e Mortalidade Proporcional, Porto Alegre, RS, 1996-2008

Anos	Total de óbitos	n de óbitos DM*	Sexo/nº de óbitos DM*		Mortalidade Proporcional
			masculino	feminino	
1996	9.982	728	330	398	7,3%
1997	9.603	820	364	456	8,5%
1998	10.188	822	361	461	8,1%
1999	9.927	840	363	477	8,5%
2000	9.816	844	366	478	8,6%
2001	9.970	876	426	450	8,8%
2002	10.202	814	384	430	8,0%
2003	10.232	915	422	493	9,0%
2004	10.302	967	391	576	9,4%
2005	10.389	1.063	469	594	10,2%
2006	10.517	1.079	489	590	10,3 %
2007	10.945	1.228	558	670	11,2 %
2008	10.549	1.127	518	609	10,7 %

\* *Diabetes Mellitus* - DM (E10-E14 da CID-10) selecionados os óbitos com causa básica e/ou causa associada

**MORTALIDADE GERAL – Diabetes**

SIM - Porto Alegre, diabetes (E10 - E14, CID10) em qualquer campo da declaração de óbito.  
1996 a 2008

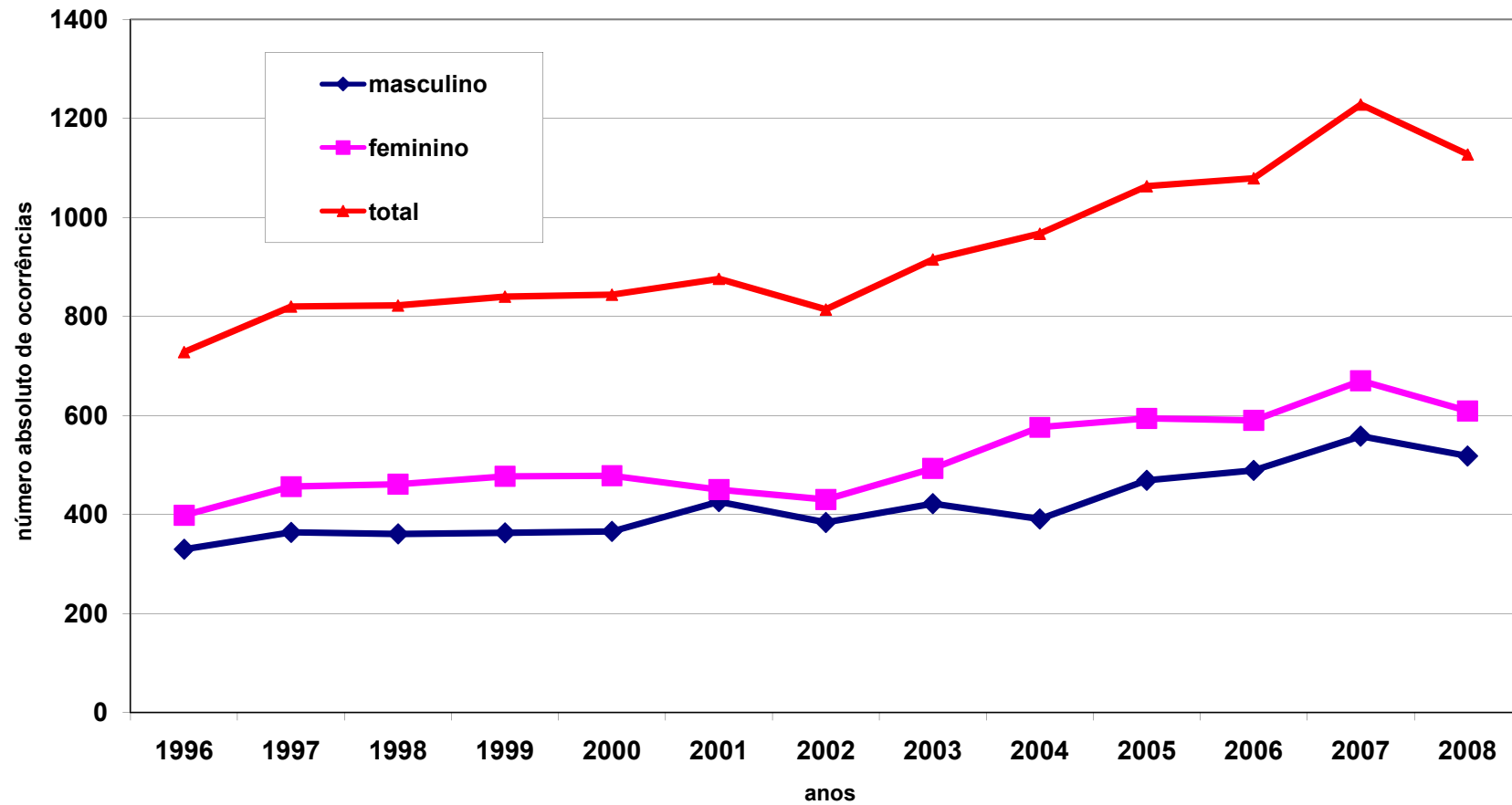
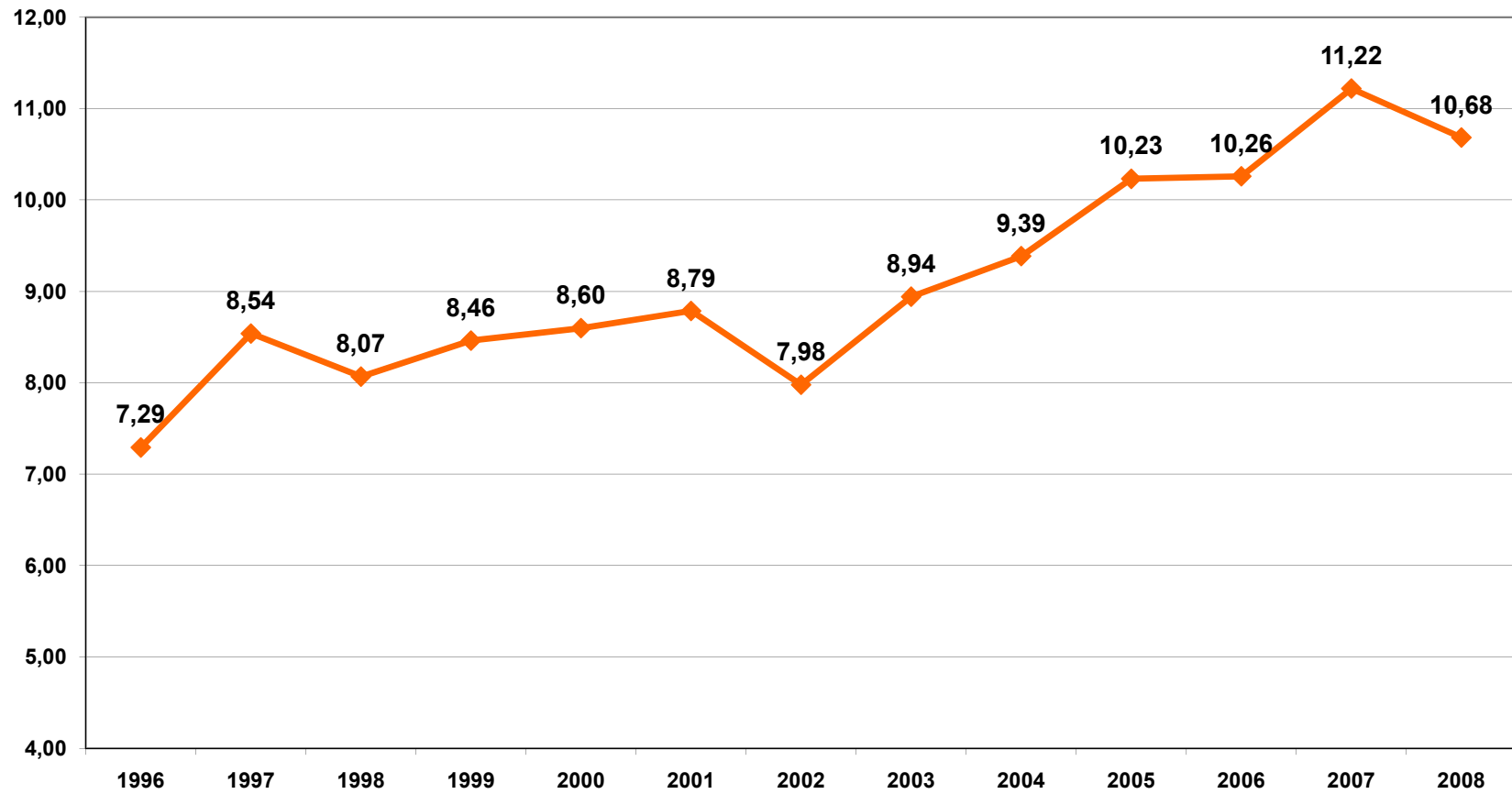


Gráfico 11

**MORTALIDADE GERAL – Diabetes**

Percentagem de pessoas em que consta Diabetes (E10-E14) na DO. Série histórica 1996 a 2008  
SIM - Porto Alegre

**Gráfico 12**



**MORTALIDADE GERAL - Mortalidade de mulheres em idade fértil e mortalidade materna****Tabela 39** - Série Histórica da distribuição dos óbitos em mulheres, mulheres em idade fértil, Porto Alegre, RS, 1996-2008

	1996	1997	1998	1999	2000	2001	2002	2003	2004	2005	2006	2007	2008
Número nascidos vivos	23.984	23.717	23.193	23.854	23.518	20.865	20.031	19.197	19.529	18.930	18.383	17.809	18.553
Óbitos mulheres	4.706	4.464	4.923	4.797	4.662	4.710	4.788	4.731	4.832	4.970	5.098	5.179	5.040
Óbitos femininos 10 a 49 anos	658	614	650	585	598	558	598	589	548	586	544	542	522
% óbitos MIF / óbitos mulheres	13,98	13,75	13,20	12,19	12,83	11,85	12,49	12,45	11,34	11,79	10,67	10,46	10,36

**Tabela 40** - Série Histórica da distribuição da morte materna e coeficiente de mortalidade materna\*, Porto Alegre, RS, 1996-2008

	1996	1997	1998	1999	2000	2001	2002	2003	2004	2005	2006	2007	2008
Número nascidos vivos	23.984	23.717	23.193	23.854	23.518	20.865	20.031	19.197	19.529	18.930	18.383	17.809	18.553
<b>Morte Materna **</b>													
Total	24	17	28	15	9	7	14	9	14	5	6	10	8
***Causas obstétricas diretas	15	13	12	10	5	5	8	3	6	1	2	6	4
***Causas obstétricas indiretas	9	4	16	5	4	2	6	6	8	4	4	4	4
<b>*Coeficiente Mortalidade Materna</b>	<b>100,07</b>	<b>71,68</b>	<b>120,73</b>	<b>62,88</b>	<b>38,27</b>	<b>33,54</b>	<b>69,89</b>	<b>46,88</b>	<b>71,69</b>	<b>26,41</b>	<b>32,64</b>	<b>56,15</b>	<b>43,12</b>

\* por 100.000 nascidos vivos

\*\* Morte materna é a morte de uma mulher, durante a gestação ou dentro de um período de 42 dias após o término da gestação, independente da duração ou da localização da gravidez, devida a qualquer causa relacionada ou agravada pela gravidez ou por medidas em relação a ela, porém não devida a causas acidentais ou incidentais.

\*\*\* Manual dos Comitês de mortalidade materna/MS 2002

**Tabela 41** - Série histórica da distribuição dos óbitos de mulheres grávidas e puérperas até 42 dias após o parto segundo causas externas, Porto Alegre, RS, 1996-2008

	1996	1997	1998	1999	2000	2001	2002	2003	2004	2005	2006	2007	2008
Acidente trânsito	2	-	1	1	-	1	-	-	1	2	0	1	1
Suicídio	1	1	-	-	-	-	-	1	2	1	0	0	0
Homicídio	2	-	2	3	1	-	7	1	-	4	2	3	0
<b>Total</b>	<b>5</b>	<b>1</b>	<b>3</b>	<b>4</b>	<b>1</b>	<b>1</b>	<b>7</b>	<b>2</b>	<b>3</b>	<b>7</b>	<b>2</b>	<b>4</b>	<b>1</b>

fonte: SIM/CGVS/SMS/PMPA

**MORTALIDADE GERAL - Mortalidade de mulheres em idade fértil e mortalidade materna****Tabela 42** - Série Histórica da distribuição dos óbitos em mulheres em idade fértil, puerpério tardio (43 dias a 1 ano da data de parto) Porto Alegre, RS, 2003-2008

	2003	2004	2005*	2006*	2007	2008
Óbito puerpério tardio (total)	2	2	11	11	9	16
Causa externa**	0	2	5	2	3	9
% causado por causas externas	0,00	100,00	45,45	18,18	33,3	56,2
Causas obstétricas (O96, O99)	2	0	5	5	4	3
% causas obstétricas	100,00	0,00	45,45	45,45	44,4	18,7
Aids (B20-B24)	0	0	1	4	2	4
% Aids	100,00	0,00	9,09	36,36	22,3	25,1

\*qualificação do SIM através de cruzamento de informações como SINASC.

**Tabela 43** – Série histórica da distribuição dos óbitos de mulheres em idade fértil segundo faixa etária, Porto Alegre, RS, 2000-2008

Faixa Etária	2000		2001		2002		2003		2004		2005		2006		2007		2008	
	n	%	n	%	n	%	n	%	n	%	n	%	n	%	n	%	n	%
10 a 14 anos	25	4,2	12	2,2	13	2,2	12	2,0	12	2,2	12	2,1	11	2,0	16	2,9	7	1,3
15 a 19 anos	20	3,3	21	3,8	29	4,8	35	5,9	22	4,0	20	3,4	21	3,9	28	5,2	19	3,7
20 a 29 anos	101	16,9	78	13,9	85	14,2	92	15,6	94	17,1	98	16,7	101	18,6	87	16,0	86	16,5
30 a 39 anos	171	28,6	139	24,9	159	26,6	134	22,8	166	30,3	164	28,0	133	24,4	144	26,6	143	27,4
40 a 49 anos	281	47,0	308	55,2	312	52,2	316	53,7	254	46,4	292	49,8	278	51,1	267	49,3	267	51,1
<b>Total</b>	<b>598</b>	<b>100,0</b>	<b>558</b>	<b>100,0</b>	<b>598</b>	<b>100,0</b>	<b>589</b>	<b>100,0</b>	<b>548</b>	<b>100,0</b>	<b>586</b>	<b>100,0</b>	<b>544</b>	<b>100,0</b>	<b>542</b>	<b>100,0</b>	<b>522</b>	<b>100</b>

**MORTALIDADE FETAL****Tabela 44** - Série histórica da distribuição dos óbitos fetais segundo Grupos de Causas e Coeficiente de Mortalidade Fetal\* (CMF), Porto Alegre, RS, 2000-2008

Grupos de Causas	2000		2001		2002		2003		2004		2005		2006		2007		2008	
	n	CMF	n	CMF	n	CMF	n	CMF	n	CMF	n	CMF	n	CMF	n	CMF	n	CMF
Algumas doenças infecciosas e parasitárias	-	-	-	-	-	-	-	-	-	-	-	-	-	-	2	0,11	4	0,22
Algumas Afecções Período Perinatal	246	10,46	193	9,25	186	9,29	159	8,28	174	8,91	172	9,09	131	7,13	144	8,09	148	7,98
Malformações Congênitas	19	0,81	13	0,62	19	0,95	10	0,52	21	1,08	15	0,79	13	0,71	13	0,73	15	0,81
<b>Total</b>	<b>265</b>	<b>11,27</b>	<b>206</b>	<b>9,87</b>	<b>205</b>	<b>10,23</b>	<b>169</b>	<b>8,8</b>	<b>195</b>	<b>9,99</b>	<b>187</b>	<b>9,88</b>	<b>144</b>	<b>7,83</b>	<b>159</b>	<b>8,93</b>	<b>167</b>	<b>9,00</b>

\* coeficiente por 1.000 nascidos vivos

**Tabela 45** - Série histórica da distribuição dos óbitos fetais segundo idade gestacional, Porto Alegre, RS, 2000-2008

Idade Gestacional	2000		2001		2002		2003		2004		2005		2006		2007		2008	
	n	%	n	%	n	%	n	%	n	%	n	%	n	%	n	%	n	%
0 a 21 semanas	4	1,5	9	4,4	9	4,4	3	1,8	11	5,6	8	4,3	12	8,33	6	3,8	4	2,4
22 a 27 semanas	54	20,4	60	29,1	75	36,5	51	30,2	67	34,4	48	25,7	31	21,53	48	30,2	47	28,1
28 a 36 semanas	71	26,8	78	37,9	77	37,6	71	42,0	71	36,4	89	47,6	56	38,89	59	37,1	74	44,3
≥ 37 semanas	44	16,6	42	20,4	36	17,6	36	21,3	33	16,9	31	16,6	31	21,53	34	21,4	34	20,4
Ignorada	92	34,7	18	8,7	8	3,9	8	4,7	13	6,7	11	5,9	14	9,72	12	7,5	8	4,8
<b>Total</b>	<b>265</b>	<b>100,0</b>	<b>206</b>	<b>100,0</b>	<b>205</b>	<b>100,0</b>	<b>169</b>	<b>100,0</b>	<b>195</b>	<b>100,0</b>	<b>187</b>	<b>100,0</b>	<b>144</b>	<b>100,0</b>	<b>159</b>	<b>100,0</b>	<b>167</b>	<b>100,0</b>

**MORTALIDADE FETAL****Tabela 46** - Série histórica da distribuição dos óbitos do período perinatal segundo os Coeficientes<sup>@</sup> de Mortalidade Perinatal, Porto Alegre, RS, 1997-2008 (excluídos os óbitos fetais com idade gestacional ignorada)

<b>Anos</b>	<b>*CMP I</b>	<b>Nº de óbitos</b>	<b>**CMP II</b>	<b>Nº de óbitos</b>	<b>***CMP III</b>	<b>nº de óbitos</b>
1997	11,46	274	17,52	419	14,13	338
1998	12,94	303	17,68	414	15,42	361
1999	10,40	250	14,89	358	12,85	309
2000	10,85	257	15,45	366	13,13	311
2001	10,88	229	17,01	358	13,73	289
2002	10,24	207	16,42	332	13,95	282
2003	10,62	205	15,55	301	13,23	256
2004	9,83	193	16,09	317	13,20	260
2005	11,02	210	15,97	305	13,51	258
2006	9,74	179	13,54	249	11,42	210
2007	9,33	167	14,15	254	11,98	215
2008	11,10	206	15,95	296	13,64	253

@ coeficientes por 1.000 Nascidos Vivos

\*CMP I - de 28 semanas de gestação até 6 dias de vida

\*\*CMP II - de 22 semanas de gestação a 27 dias de vida

\*\*\*CMP III - de 22 semanas de gestação até 6 dias de vida

**MORTALIDADE INFANTIL****Tabela 47** - Série histórica do número de óbitos e Coeficientes de Mortalidade Infantil (CMI) do Brasil, Rio Grande do Sul e Porto Alegre, 1980-2008

Ano	BRASIL*		RS		Porto Alegre	
	óbitos	CMI	óbitos	CMI	óbitos	CMI
1980	180.048		7.251	38,96	957	37,24
1981	173.207		6.549	34,80	823	30,99
1982	163.628		6.309	33,17	905	33,01
1983	154.234		5.601	29,13	775	27,41
1984	155.107		6.069	31,23	879	30,17
1985	130.707		5.266	26,81	777	25,91
1986	132.214		4.823	24,30	669	21,68
1987	123.314		4.555	22,72	608	19,17
1988	120.255		4.449	21,96	629	19,31
1989	105.110		4.063	18,49	472	14,25
1990	95.938		3.809	17,00	526	15,70
1991	86.969	27,17	3.566	16,46	430	14,10
1992	86.570		3.518	19,26	429	18,65
1993	89832	27,28	3.582	19,21	438	18,89
1994	87.304	26,13	3.612	19,15	436	18,22
1995	81.572	24,08	3.517	18,73	450	18,36
1996	75.023	24,14	3.321	18,25	442	18,43
1997	71.374	22,58	2.867	15,87	372	15,68
1998	71.387	22,67	3.058	17,23	377	16,25
1999	69.345	21,29	2.777	15,05	291	12,20
2000	68.199	21,26	2.650	15,08	349	14,84
2001	61.943	19,88	2.514	15,70	296	14,19
2002	58.914	19,26	2.418	15,60	279	13,93
2003	57.539	18,94	2.374	15,94	256	13,34
2004	54.183	17,9	2.312	15,13	239	12,24
2005	51.544	17,0	2.005	13,64	244	12,89
2006			1.852	13,1	223	12,13
2007	Não divulgado	Não divulgado	1.697	12,7	212	11,90
2008	Não divulgado	Não divulgado	Não divulgado	Não divulgado	216	11,64

\*Dados populacionais disponíveis pelo site do Departamento de Informática do SUS – DATASUS ([www.datasus.gov.br](http://www.datasus.gov.br)) para os anos de 1991, 1993-2003.

**MORTALIDADE INFANTIL****Tabela 48** - Série histórica da distribuição dos Coeficientes\* de Mortalidade Neonatal, Pós-Neonatal e Infantil, do Rio Grande do Sul e de Porto Alegre, 1980-2008

Ano	Coeficiente Mortalidade Neonatal		Coeficiente de Mortalidade Pós-Neonatal		Coeficiente de Mortalidade Infantil	
	0  - 28 dias		28 dias  - 1 ano		0 dias  - 1 ano	
	RS	Porto Alegre	RS	Porto Alegre	RS	Porto Alegre
1980	18,92	20,00	19,32	16,46	38,96	37,24
1981	18,43	17,89	16,05	12,88	34,80	30,99
1982	17,56	19,48	15,28	13,17	33,17	33,01
1983	15,59	14,08	13,26	12,77	29,13	27,41
1984	15,03	15,24	16,05	14,83	31,23	30,17
1985	13,65	13,74	12,56	11,50	26,81	25,91
1986	12,65	11,70	10,81	8,56	24,30	21,68
1987	12,64	10,25	9,85	8,77	22,72	19,17
1988	12,32	10,13	9,58	9,03	21,96	19,31
1989	10,12	8,24	8,04	5,89	18,49	14,25
1990	9,38	8,12	7,42	7,28	17,00	15,70
1991	9,69	8,16	6,75	5,93	16,46	14,10
1992*	11,16	9,52	7,99	9,13	19,26	18,65
1993	10,65	9,19	8,44	9,66	19,21	18,89
1994	11,28	10,36	7,86	7,86	19,15	18,22
1995	10,78	9,59	7,95	8,77	18,73	18,36
1996	10,40	9,67	7,85	8,76	18,25	18,43
1997	9,91	9,27	5,97	6,40	15,87	15,68
1998	10,00	8,36	7,23	7,89	17,23	16,25
1999	9,64	7,13	5,40	5,07	15,05	12,20
2000	9,50	8,38	5,60	6,46	15,08	14,84
2001	9,90	8,58	5,80	5,61	15,70	14,19
2002	9,61	7,19	5,99	6,74	15,60	13,93
2003	9,77	7,45	6,16	5,89	15,94	13,34
2004	10,05	7,48	5,1	4,76	15,1	12,24
2005	9,14	7,24	4,5	5,65	13,64	12,89
2006	8,8	7,13	4,3	5,00	13,1	12,13
2007	8,3	6,34	4,4	5,56	12,7	11,90
2008	8,7	7,60	4,0	4,04	12,7	11,64

\* por 1.000 nascidos vivos

**MORTALIDADE INFANTIL****Tabela 49** - Série histórica da distribuição dos Coeficientes\* de Mortalidade Neonatal Precoce e Tardia, Pós-neonatal e mortalidade infantil, Porto Alegre, RS, 1995 -2008

Ano	CMN Precoce	CMN Tardia	CMPN	CMI
	0  - 7 dias	7  - 28 dias	28 dias  - 1 ano	Menores de um ano
<b>1995</b>	6,08	3,50	8,77	18,36
<b>1996</b>	6,71	2,96	8,76	18,43
<b>1997</b>	5,86	3,41	6,40	15,68
<b>1998</b>	6,07	2,28	7,89	16,25
<b>1999</b>	5,07	2,05	5,07	12,20
<b>2000</b>	6,04	2,34	6,46	14,84
<b>2001</b>	5,27	3,31	5,61	14,19
<b>2002</b>	4,69	2,49	6,74	13,93
<b>2003</b>	5,10	2,34	5,89	13,34
<b>2004</b>	4,56	2,92	4,76	12,24
<b>2005</b>	4,75	2,48	5,65	12,89
<b>2006</b>	5,00	2,12	5,00	12,13
<b>2007</b>	4,15	2,19	5,56	11,90
<b>2008</b>	5,28	2,32	4,04	11,64

\*1.000 nascidos vivos

**MORTALIDADE INFANTIL****Tabela 50** - Série histórica da mortalidade proporcional segundo os cinco principais Grupos de Causas de Mortalidade Infantil, Porto Alegre, RS, 1981-2008

Ano	Posição				
	1º lugar	2º lugar	3º lugar	4º lugar	5º lugar
1981	APP (47,7%)	DAR (16,3%)	AC (12,6%)	DIP (11,1%)	DEN (6,1%)
1982	APP (48,8%)	DAR (16,1%)	AC (14,2%)	DIP (10,7%)	DEN (5,3%)
1983	APP (45,2%)	DAR (23,0%)	AC (11,7%)	DIP (10,6%)	DEN (3,3%)
1984	APP (36,3%)	DAR (23,1%)	AC (11,8%)	DIP (15,0%)	DEN (8,3%)
1985	APP (43,2%)	DAR (18,0%)	AC (13,9%)	DIP (13,8%)	DEN (4,2%)
1986	APP (47,5%)	DAR (23,8%)	AC (11,4%)	DIP (8,7%)	DEN (2,2%)
1987	APP (40,8%)	DAR (22,9%)	AC (15,1%)	DIP (11,0%)	DEN (3,3%)
1988	APP (44,7%)	DAR (23,5%)	AC (12,6%)	DIP (11,4%)	DEN (2,4%)
1989	APP (50,0%)	DAR (23,5%)	AC (11,9%)	DIP (8,7%)	DSN (2,3%)
1990	APP (44,7%)	DAR (23,4%)	AC (14,1%)	DIP (9,1%)	CE (2,5%)
1991	APP (46,0%)	DAR (18,6%)	AC (17,9%)	DIP (9,8%)	DEN (3,0%)
1992	APP (41,7%)	DAR (24,2%)	AC (15,6%)	DIP (7,2%)	DEN (3,4%)
1993	APP (39,7%)	DAR (24,4%)	AC (17,8%)	DIP (6,8%)	DEN (3,9%)
1994	APP (49,5%)	DAR (20,4%)	AC (13,1%)	DIP (9,2%)	DEN/DSN (2,7%)
1995	APP (43,1%)	AC (20,4%)	DAR (17,1%)	DEN (5,6%)	DIP (4,4%)
1996	APP (46,1%)	AC (22,2%)	DAR (15,1%)	DIP (9,5%)	CE (3,8%)
1997	APP (50,5%)	AC (18,0%)	DAR (12,6%)	DIP (7,2%)	CE (6,2%)
1998	APP (39,5%)	AC (20,7%)	DAR (18,3%)	DIP (8,2%)	CE (5,0%)
1999	APP (50,9%)	AC (19,2%)	DAR (10,3%)	DIP (7,6%)	CE (4,5%)
2000	APP (48,7%)	AC (23,5%)	DAR (9,5%)	CE (6,0%)	DIP (4,3%)
2001	APP (49,3%)	AC (26,7%)	DAR (7,4%)	CE (5,4%)	DIP (4,4%)
2002	APP (44,1%)	AC (27,9%)	CE (7,9%)	DAR (7,5%)	SSAA (4,7%)
2003	APP (47,7%)	AC (28,5%)	DAR (9,4%)	CE/DIP (3,9%)	SSAA (2,7%)
2004	APP (48,5%)	AC (27,2%)	DAR (10,9%)	CE (4,2%)	DIP (3,8%)
2005	APP (50,8%)	AC (27,5%)	DAR (7,4%)	CE (5,7%)	DIP (3,7%)
2006	APP (53,4%)	AC (26,5%)	CE (9,0%)	SSAA (2,7%)	DAR (2,2%)
2007	APP (45,8 %)	AC (28,8 %)	CE (9,9 %)	DAR (7,1 %)	DIP (2,8 %)
2008	APP (54,2 %)	AC (29,2 %)	DAR (6,0 %)	CE /DIP(2,8 %)	SSAA (1,9 %)



**MORTALIDADE INFANTIL**

**Tabela 51** - Série histórica da distribuição da mortalidade proporcional dos óbitos em menores de 1 ano segundo o período Neonatal (MPN) e Pós-Neonatal (MPPN), Porto Alegre, RS, 1981 – 2008

<b>Ano</b>	<b>*MPN</b>	<b>**MPPN</b>
1981	58,14	41,86
1982	59,66	40,34
1983	52,44	47,56
1984	50,68	49,32
1985	54,44	45,56
1986	57,75	42,25
1987	53,89	46,11
1988	52,87	47,13
1989	58,33	41,67
1990	52,71	47,29
1991	57,91	42,09
1992	51,05	48,95
1993	48,63	51,14
1994	56,88	43,12
1995	52,22	47,78
1996	52,49	47,51
1997	59,14	40,86
1998	51,46	48,54
1999	58,42	41,58
2000	56,45	43,55
2001	60,50	39,50
2002	51,61	48,39
2003	55,90	44,10
2004	61,09	38,91
2005	56,15	43,85
2006	58,75	41,25
2007	53,28	46,72
2008	65,27	34,73

- Mortalidade Proporcional Neonatal
- \*\* Mortalidade Proporcional Pós Neonatal

## MORTALIDADE INFANTIL

Tabela 52 – Série histórica da distribuição dos óbitos de crianças menores de um ano e mortalidade proporcional segundo faixa etária, Porto Alegre, RS, 1998-2008

Faixa Etária	1998		1999		2000		2001		2002		2003		2004		2005		2006		2007		2008	
	n	%	n	%	n	%	n	%	n	%	n	%	n	%	n	%	n	%	n	%	n	%
Neonatal (0 a 27 dias)	194	51,5	170	58,4	197	56,5	179	60,5	144	51,6	143	55,9	146	61,1	137	43,85	131	58,7	113	53,3	141	65,3
Pós-neonatal (28 a 364 dias)	183	48,5	121	41,6	152	43,5	117	39,5	135	48,4	113	44,1	93	38,9	107	56,15	92	41,3	99	46,7	75	34,7
Infantil (0 a 364 dias)	377	100,0	291	100,0	349	100,0	296	100,0	279	100,0	256	100,0	239	100,0	244	100,0	223	100,0	212	100,0	216	100,0

Tabela 53 - Série histórica da distribuição dos óbitos do período Neonatal segundo faixa etária, Porto Alegre, RS, 1998-2008

Faixa Etária	1998		1999		2000		2001		2002		2003		2004		2005		2006		2007		2008	
	n	%	n	%	n	%	n	%	n	%	n	%	n	%	n	%	n	%	n	%	n	%
Menor de 1 dia	49	25,3	39	22,9	56	28,4	37	20,7	30	20,8	43	30,0	32	21,92	25	18,25	23	17,5	28	24,8	27	19,1
De 1 a 6 dias	92	47,4	82	48,2	86	43,7	73	40,8	64	44,5	55	38,5	57	39,04	65	47,48	69	52,7	46	40,7	71	50,3
Neonatal Precoce (0 a 6 dias)	141	-	121	-	142	-	110	-	94	-	98	-	89	60,96	90	65,73	92	70,2	74	65,5	98	69,5
Neonatal Tardio (7 a 27 dias)	53	27,3	49	28,8	55	27,9	69	38,5	50	34,7	45	31,5	57	39,04	47	34,31	39	29,8	39	34,5	43	30,5
Neonatal (0 a 27 dias)	194	100,0	170	100,0	197	100,0	179	100,0	144	100,0	143	100,0	146	100,0	137	100,0	131	100,0	113	100,0	141	100,0

Tabela 54 - Série histórica da distribuição dos óbitos infantis e dos Coeficientes de Mortalidade Infantil segundo Grupos de Causas, Porto Alegre, RS, 1998-2008

Grupos de Causas	1998		1999		2000		2001		2002		2003		2004		2005		2006		2007		2008	
	n	*coef	n	*coef	n	*coef	n	*coef	n	*coef	n	*coef	n	*coef	n	*coef	n	*coef	n	*coef	n	*coef
Doenças Infecciosas e Parasitárias	31	1,33	22	0,92	15	0,64	13	0,62	10	0,49	10	0,52	9	0,46	9	0,48	4	0,22	6	0,34	6	0,32
Neoplasias	1	0,04	2	0,08	3	0,13	-	-	1	0,05	-	0,00	-	-	-	-	1	0,05	1	0,06	-	-
Doenças do Sangue e Órgãos Hematopoiéticos	2	0,08	1	0,04	1	0,04	1	0,05	-	-	-	0,00	-	-	-	-	-	-	1	0,06	-	-
Doenças Glandulares, Endócrinas, Nutricionais e Metabólicas	3	0,12	7	0,29	7	0,30	-	-	6	0,29	4	0,21	3	0,15	2	0,11	3	0,16	3	0,17	1	0,05
Doenças do Sistema Nervoso	8	0,34	3	0,13	4	0,17	3	0,14	2	0,09	4	0,21	1	0,05	2	0,82	4	0,22	-	-	3	0,16
Doenças do Ouvido e da Apófise Mastoide	-	-	-	-	-	-	-	-	-	-	1	0,05	1	0,05	1	0,05	1	0,05	-	-	-	-
Doenças do Aparelho Circulatório	3	0,12	1	0,04	1	0,04	-	-	-	-	-	-	1	0,05	1	0,05	1	0,05	1	0,06	2	0,10
Doenças do Aparelho Respiratório	69	2,97	30	1,26	33	1,40	22	1,05	21	1,05	24	1,25	26	1,33	18	0,95	5	0,27	15	0,84	13	0,70
Doenças do Aparelho Digestivo	1	0,04	1	0,04	1	0,04	3	0,14	-	-	1	0,05	1	0,05	-	-	-	-	2	0,11	1	0,05
Doenças da Pele e Tecido Celular Subcutâneo	1	0,04	-	-	-	-	-	-	3	0,15	-	0,00	-	-	-	-	-	-	-	-	-	-
Doenças do Aparelho Geniturinário	-	-	-	-	-	-	-	-	-	-	-	0,00	-	-	-	-	-	-	-	-	-	-
Afecções do Período Perinatal	149	6,42	148	6,20	170	7,23	146	6,99	123	6,14	122	6,36	116	5,94	124	6,55	119	6,47	97	5,45	117	6,30
Malformações Congênitas	78	3,36	56	2,35	82	3,49	79	3,79	78	3,89	73	3,80	65	3,33	67	3,54	59	3,21	61	3,42	63	3,39
Causas Mal Definidas	12	0,51	7	0,29	11	0,47	11	0,53	13	0,55	7	0,36	8	0,41	6	0,32	6	0,33	4	0,22	4	0,21
Causas Externas	19	0,81	13	0,55	21	0,89	16	0,67	22	1,09	10	0,52	10	0,51	14	0,74	20	1,09	21	1,18	6	0,32

\*por 1.000 nascidos vivos

**MORTALIDADE INFANTIL****Tabela 55** - Série histórica da distribuição dos óbitos infantis e Coeficientes de Mortalidade Infantil por Grupo de Causas e Causas Específicas , Porto Alegre, RS, 2000-2008

Grupos de Causas	2000		2001		2002		2003		2004		2005		2006		2007		2008	
	n	Coef*	n	Coef*	n	Coef*	n	Coef*	n	Coef*	n	Coef*	n	Coef*	n	Coef*	N	Coef*
<b>Doenças Infeciosas e Parasitárias</b>	<b>15</b>	<b>6,38</b>	<b>13</b>	<b>6,23</b>	<b>10</b>	<b>4,99</b>	<b>10</b>	<b>5,21</b>	<b>9</b>	<b>4,61</b>	<b>9</b>	<b>4,75</b>	<b>4</b>	<b>2,17</b>	<b>6</b>	<b>3,37</b>	<b>6</b>	<b>3,23</b>
Diarréias e gastroenterites (A00 - A09)	4	1,70	3	1,44	2	1,00	3	1,56	1	0,51	2	1,06	1	0,54	0	0	2	1,08
AIDS (B20 – B24)	9	3,83	7	3,35	4	2,00	2	1,04	6	3,07	3	1,58	1	0,54	3	1,68	1	0,54
Sífilis congênita (A50)	-	-	-	-	2	1,00	-	-	-	-	-	-	1	0,54	1	0,56	2	1,08
<b>Doenças do Aparelho Respiratório</b>	<b>33</b>	<b>14,03</b>	<b>22</b>	<b>10,54</b>	<b>21</b>	<b>10,48</b>	<b>24</b>	<b>12,50</b>	<b>26</b>	<b>13,31</b>	<b>18</b>	<b>9,51</b>	<b>5</b>	<b>2,72</b>	<b>15</b>	<b>8,42</b>	<b>13</b>	<b>7,00</b>
Doença respiratória aguda (J00 – J22)	27	11,48	21	10,06	18	8,99	18	9,38	25	12,80	13	6,87	2	1,03	12	6,74	11	5,92
<b>Afecções do Período Perinatal</b>	<b>170</b>	<b>72,28</b>	<b>146</b>	<b>69,97</b>	<b>123</b>	<b>61,40</b>	<b>122</b>	<b>63,55</b>	<b>116</b>	<b>59,40</b>	<b>124</b>	<b>65,50</b>	<b>119</b>	<b>64,73</b>	<b>97</b>	<b>54,47</b>	<b>117</b>	<b>63,06</b>
Transtornos relacionados à prematuridade e baixo peso (P07)	10	4,25	4	1,92	1	0,50	2	1,04	1	0,51	1	0,53	5	2,72	5	2,81	7	3,77
Síndrome angústia resp. recém-nascido (P22)	40	17,01	37	17,73	28	13,98	11	5,73	6	3,07	3	1,58	3	1,63	9	5,05	11	5,92
Asfixia ao nascer (P21)	10	4,25	7	3,35	5	2,50	3	1,56	6	3,07	3	1,58	-	-	3	1,68	9	4,85
<b>Malformações Congênicas</b>	<b>82</b>	<b>34,87</b>	<b>79</b>	<b>37,86</b>	<b>78</b>	<b>38,94</b>	<b>73</b>	<b>38,03</b>	<b>65</b>	<b>33,28</b>	<b>67</b>	<b>35,39</b>	<b>59</b>	<b>32,09</b>	<b>61</b>	<b>34,25</b>	<b>63</b>	<b>33,95</b>
Anencefalia (Q00)	5	2,13	3	1,44	3	1,50	6	3,13	2	1,02	1	0,53	1	0,54	0	0	2	1,07
Malformações cardíaco-vasculares (Q20 – Q25)	36	15,31	33	15,82	29	14,48	18	9,38	23	11,78	13	6,87	19	10,33	23	12,91	28	15,09
<b>Causas Externas</b>	<b>21</b>	<b>8,91</b>	<b>16</b>	<b>7,67</b>	<b>22</b>	<b>10,98</b>	<b>10</b>	<b>5,21</b>	<b>10</b>	<b>5,12</b>	<b>14</b>	<b>7,40</b>	<b>20</b>	<b>10,88</b>	<b>21</b>	<b>11,79</b>	<b>6</b>	<b>3,23</b>
Inalação de conteúdo gástrico (W78)	10	4,25	11	5,27	10	4,99	1	0,52	5	2,56	6	3,17	12	6,53	12	6,74	1	0,53
Inalação de alimentos (W79)	6	2,55	1	0,48	3	1,50	2	1,04	-	-	1	0,05	2	1,09	3	1,68	2	1,07

\*por 10.000 nascidos vivos

## MORTALIDADE INFANTIL

**Tabela 56** - Série histórica da distribuição dos óbitos infantis segundo classificação de evitabilidade e sexo, Porto Alegre RS, 1996-2008

Ano	Evitáveis					Não evitáveis					Mal definidas					Total óbitos
	feminino		masculino		total	feminino		masculino		total	feminino		masculino		total	
	n	%	n	%	n	n	%	n	%	n	n	%	n	%	n	
1996	135	30,6	222	50,2	<b>357</b>	31	7,1	48	10,8	<b>79</b>	2	0,4	4	0,9	<b>6</b>	<b>442</b>
1997	123	33,1	163	43,8	<b>286</b>	40	10,7	41	11,0	<b>81</b>	1	0,3	4	1,1	<b>5</b>	<b>372</b>
1998	140	37,1	153	40,6	<b>293</b>	34	9,0	33	8,8	<b>67</b>	7	1,8	10	2,7	<b>17</b>	<b>377</b>
1999	96	33,0	142	48,8	<b>238</b>	20	6,9	31	10,7	<b>51</b>	1	0,3	1	0,3	<b>2</b>	<b>291</b>
2000	109	31,2	148	42,4	<b>257</b>	32	9,2	51	14,6	<b>83</b>	7	2,0	2	0,6	<b>9</b>	<b>349</b>
2001	99	33,4	114	38,5	<b>213</b>	36	12,3	40	13,9	<b>77*</b>	2	0,8	3	1,1	<b>5</b>	<b>296</b>
2002	88	31,5	118	42,3	<b>206</b>	38	13,6	25	9,0	<b>63</b>	9	3,2	1	0,4	<b>10</b>	<b>279</b>
2003	83	32,4	119	46,5	<b>202</b>	26	10,2	17	6,6	<b>43</b>	5	2,0	6	2,3	<b>11</b>	<b>256</b>
2004	83	34,7	106	44,4	<b>189</b>	21	8,8	16	6,7	<b>37</b>	6	2,5	7	2,9	<b>13</b>	<b>239</b>
2005	93	38,1	105	43,0	<b>198</b>	24	9,8	13	5,3	<b>37</b>	4	1,6	5	2,0	<b>9</b>	<b>244</b>
2006	97	43,5	93	41,7	<b>190</b>	13	5,8	10	4,5	<b>23</b>	4	1,8	6	2,7	<b>10</b>	<b>223</b>
2007	81	38,3	98	46,3	<b>179</b>	13	6,2	13	6,2	<b>27*</b>	3	1,5	3	1,5	<b>6</b>	<b>212</b>
2008	84	38,9	97	44,9	<b>182**</b>	11	5,2	16	7,5	<b>27</b>	3	1,5	4	1,9	<b>7</b>	<b>216</b>

\* ocorreu 1 caso de genitália ambígua na categoria de óbitos não evitáveis

## MORTALIDADE INFANTIL

**Tabela 57** - Série histórica da distribuição do número absoluto de óbitos e coeficientes\* de mortalidade infantil, segundo **Classificação de Evitabilidade** e faixa etária, Porto Alegre-RS, 1996-2008

Ano	Óbitos Neonatais						Óbitos Pós-neonatais					Total				
	N. Vivos n	evitáveis n	coef	não evitáveis n	coef	CMN <sup>1</sup>	evitáveis n	coef	não evitáveis n	coef	CMPN <sup>2</sup>	evitáveis n	coef	não evitáveis n	coef	CMI <sup>3</sup>
1996	23.984	<b>171</b>	7,129	60	2,501	9,67	186	7,755	19	0,792	8,76	357	14,885	79	3,294	18,43
1997	23.717	<b>154</b>	6,493	65	2,740	9,28	132	5,566	16	0,675	6,40	286	12,059	81	3,415	15,68
1998	23.193	<b>142</b>	6,122	48	2,069	8,36	151	6,510	19	0,820	7,89	293	12,633	67	2,889	16,25
1999	23.854	<b>131</b>	5,491	39	1,634	7,13	107	4,486	12	0,503	5,07	238	9,977	51	2,138	12,20
2000	23.518	<b>137</b>	5,825	54	2,296	8,38	120	5,102	29	1,233	6,46	257	10,928	83	3,529	14,84
2001	20.865	<b>118</b>	5,655	59	2,827	8,58	95	4,553	19	0,911	5,61	213	10,208	78	3,738	14,19
2002	20.031	<b>99</b>	4,942	42	2,096	7,19	107	5,341	21	1,048	6,74	206	10,284	63	3,145	13,93
2003	19.197	<b>109</b>	5,677	31	1,614	7,45	93	4,844	12	0,625	5,89	202	10,522	43	2,240	13,34
2004	19.529	<b>119</b>	6,094	22	1,127	7,48	70	3,584	15	0,768	4,76	189	9,678	37	1,895	12,24
2005	18.930	<b>109</b>	5,758	25	1,321	7,24	89	4,702	12	0,634	5,65	198	10,460	37	1,955	12,89
2006	18.383	<b>114</b>	6,201	13	0,707	7,13	76	4,134	10	0,544	5,00	190	10,336	23	1,251	12,13
2007	17.809	<b>93</b>	5,222	18	1,011	6,23	86	4,829	9	0,505	5,33	179	10,051	27	1,516	11,567
2008	18.553	<b>117</b>	6,306	<b>21</b>	1,131	7,438	<b>65</b>	3,503	<b>6</b>	0,323	3,826	<b>182</b>	9,809	<b>27</b>	1,455	11,265

1 CMN - coeficiente de mortalidade infantil neonatal    3 CMI - coeficiente de mortalidade infantil    2 CMPN - coeficiente de mortalidade infantil pós-neonatal    \*por 1.000 nascidos vivos

**MORTALIDADE INFANTIL****Tabela 58** - Série histórica da distribuição dos óbitos infantis evitáveis, segundo as categorias de Redutibilidade da Classificação de Evitabilidade, Porto Alegre-RS, 1996-2008

Ano	Imunoprevenção		Adequado controle na gravidez		Adequada atenção ao parto		Ações de prevenção, diagnóstico e tratamento precoce		Parcerias com outros setores	
	n	%	n	%	n	%	n	%	n	%
1996	<b>4</b>	1,1	<b>77</b>	21,6	<b>38</b>	10,6	<b>121</b>	33,9	<b>117</b>	32,8
1997	<b>3</b>	1,1	<b>75</b>	26,2	<b>27</b>	9,4	<b>98</b>	34,3	<b>83</b>	29,0
1998	<b>4</b>	1,4	<b>53</b>	18,1	<b>31</b>	10,6	<b>124</b>	42,3	<b>81</b>	27,6
1999	<b>0</b>	0,0	<b>60</b>	25,2	<b>23</b>	9,7	<b>89</b>	37,4	<b>66</b>	27,7
2000	<b>0</b>	0,0	<b>34</b>	13,2	<b>19</b>	7,4	<b>113</b>	44,0	<b>91</b>	35,4
2001	<b>1</b>	0,4	<b>42</b>	19,7	<b>18</b>	8,5	<b>80</b>	37,6	<b>72</b>	33,8
2002	<b>0</b>	0,0	<b>40</b>	19,4	<b>31</b>	15,1	<b>54</b>	26,2	<b>81</b>	39,3
2003	<b>2</b>	1,0	<b>55</b>	27,2	<b>24</b>	11,9	<b>60</b>	29,7	<b>61</b>	30,2
2004	<b>0</b>	0,0	<b>48</b>	20,1	<b>42</b>	17,6	<b>46</b>	19,2	<b>53</b>	22,2
2005	<b>2</b>	0,8	<b>62</b>	25,4	<b>42</b>	17,2	<b>37</b>	15,2	<b>55</b>	22,5
2006	<b>1</b>	0,5	<b>70</b>	36,8	<b>30</b>	15,8	<b>26</b>	13,7	<b>63</b>	33,1
2007	<b>0</b>	0,0	<b>42</b>	23,5	<b>22</b>	12,3	<b>44</b>	24,6	<b>71</b>	39,6
2008	<b>1</b>	0,5	<b>51</b>	28,0	<b>22</b>	12,1	<b>52</b>	28,5	<b>56</b>	30,8

fonte: SIM/CGVS/SMS/PMPA

## MORTALIDADE INFANTIL

**Tabela 59** - Distribuição dos óbitos infantis e CMI\*, segundo gerência distrital, Porto Alegre, 2008

Gerências Distritais	Nascidos Vivos	Mortalidade neonatal precoce		Mortalidade neonatal tardia		Mortalidade pós neonatal		Total
		n	%	n	%	n	%	
GD 1 - Centro	2.359	9	40,91	4	18,18	9	40,91	44
GD 2 - Noroeste/Humaitá-Navegantes-Ilhas	2.059	13	59,09	2	9,09	7	31,82	44
GD 3 - Norte/Eixo da Baltazar	2.411	15	50,00	5	16,67	10	33,33	60
GD 4 - Leste/Nordeste	2.127	14	58,33	2	8,33	8	33,33	48
GD 5 - Glória/Cruzeiro/Cristal	2.254	12	40,00	9	30,00	9	30,00	60
GD 6 - Sul/Centro Sul	2.308	6	37,50	4	25,00	6	37,50	32
GD 7 - Partenon/Lomba do Pinheiro	2.674	15	34,09	12	27,27	17	38,64	88
GD 8 - Restinga/Extremo-Sul	1.216	8	50,00	4	25,00	4	25,00	32
ignorada	1.145	6	50,00	1	8,33	5	41,67	24
<b>Total</b>	<b>18.553</b>	<b>98</b>	<b>45,37</b>	<b>43</b>	<b>19,91</b>	<b>75</b>	<b>34,72</b>	<b>216</b>

\*por 1.000 NV

fonte: SIM/CGVS/SMS/PMPA

## MORTALIDADE MENORES DE 5 ANOS

**Tabela 60** - Série histórica da distribuição dos óbitos, da população estimada\*\* e das Taxas de Mortalidade em Menores de cinco anos (TMM5) \* segundo sexo, Porto Alegre, 1996-2008

Anos	Nº de óbitos			População			*TMM5		
	Masc	Fem	Total	Masc	Fem	Total	Masc	Fem	Total
1996	316	210	526	60.114	57.591	117.705	5,26	3,65	4,47
1997	250	194	444	50.147	48.322	98.469	4,98	4,01	4,51
1998	248	213	461	50.447	48.612	99.059	4,94	4,36	4,65
1999	196	145	341	50.761	48.916	99.677	3,86	3,01	3,42
2000	232	176	408	53.073	51.003	104.076	4,37	3,45	3,92
2001	196	161	358	53.568	51.481	105.049	3,66	3,13	3,41
2002	178	150	328	53.965	51.860	105.825	3,29	2,89	3,09
2003	161	129	290	54.378	52.260	106.638	2,96	2,47	2,72
2004	155	129	284	54.791	52.657	107.448	2,83	2,45	2,64
2005	140	133	273	55.728	52.657	109.286	2,51	2,48	2,50
2006	133	132	265	56.207	54.016	110.223	2,37	2,44	2,40
2007	132	113	246**	47.604	45.428	93.032	2,77	2,49	2,64
2008	136	106	243**	44.436	42.404	86.840	3,06	2,50	2,80

\*por 1.000 menores de 5 anos

\*\*uma criança com sexo ignorado.



**MORTALIDADE MENORES DE 5 ANOS****Tabela 61** - Série histórica da Taxa de Mortalidade em Menores de Cinco Anos \* do Rio Grande do Sul e Porto Alegre, 1980 – 2008

Ano	Rio Grande do Sul		Porto Alegre	
	n	TMM5	n	TMM5
1980	8.380	39,0	1.081	42,0
1981	7.508	34,8	936	35,2
1982	6.989	33,2	1.010	36,8
1983	6.390	29,1	883	31,2
1984	7.010	31,2	1.012	34,7
1985	6.071	26,8	873	29,1
1986	5.563	24,3	763	24,7
1987	5.216	22,7	687	21,7
1988	5.116	22,0	717	22,0
1989	4.669	21,3	557	16,8
1990	4.418	21,5	602	18,0
1991	4.192	19,8	507	23,4
1992	4.106	22,4	518	22,5
1993	4.143	22,2	520	22,4
1994	4.209	22,3	520	21,7
1995	4.146	22,0	528	21,5
1996	3.893	21,4	526	21,9
1997	3.401	18,8	444	18,7
1998	3.696	20,8	461	19,8
1999	3.225	17,5	341	14,3
2000	3.117	17,7	408	17,3
2001	2.995	18,7	358	17,2
2002	2.815	18,2	328	16,4
2003	2.828	18,98	290	15,11
2004	2.687	17,58	284	14,54
2005	2.332	15,9	273	14,42
2006	2.207	15,6	265	14,41
2007	1.993	14,9	246	13,81
2008	NI	NI	243	13,10

\* Taxa por 1.000 nascidos vivos

**MORTALIDADE MENORES DE 5 ANOS****Tabela 62** - Série histórica da distribuição da mortalidade proporcional segundo os cinco principais Grupos de Causas em menores de cinco anos, Porto Alegre, RS, 1980, 1985, 1990, 1995, 1999-2008

Ano	Posição				
	1º lugar	2º lugar	3º lugar	4º lugar	5º lugar
1980	APP (40,0%)	DAR (20,6%)	DIP (15,1%)	AC (12,9%)	DEN (5,9%)
1985	APP (40,9%)	DAR (18,0%)	DIP (14,3%)	AC (13,4%)	DEN (4,9%)
1990	APP (41,0%)	DAR (24,6%)	AC (14,5%)	DIP (9,8%)	DSN (2,4%)
1995	APP (36,7%)	AC (18,2%)	DAR (17,4%)	DEN (7,8%)	DIP (6,1%)
1999	APP (43,7%)	AC (19,3%)	DAR (11,4%)	DIP (9,1%)	CE (6,4%)
2000	APP (42,4%)	AC (23,8%)	DAR (9,6%)	CE (8,3%)	DIP (6,4%)
2001	APP (41,3%)	AC (24,6%)	DAR/ CE (8,1%)	DIP (7,8%)	SSAA(3,1%)
2002	APP (39,0%)	AC (26,5%)	CE (10,4%)	DAR (8,2%)	SSAA (4,3%)
2003	APP (42,4%)	AC (26,9%)	DAR (9,3%)	DIP (5,9%)	CE (4,5%)
2004	APP (41,90%)	AC (27,82%)	DAR (9,86%)	CE (8,10%)	DIP (3,52%)
2005	APP (46,15%)	AC (26,01%)	DAR / CE (8,06%)	DIP (4,40%)	SSAA (1,83%)
2006	APP (45,28%)	AC (26,41%)	CE(12,45%)	DIP (3,40%)	NEO/DSN (2,64%)
2007	APP (39,84%)	AC (27,24%)	CE(12,19%)	DAR (7,32%)	DIP (4,06%)
2008	APP (48,15%)	AC (28,40%)	DAR (6,17%)	DIP (4,53%)	CE (4,11%)

fonte: DATASUS e SIM/CGVS/SMS/PMPA

**MORTALIDADE MENORES DE 5 ANOS****Tabela 63** - Série histórica da distribuição dos óbitos em crianças de um a quatro anos segundo Grupos de Causas e algumas Causas Específicas, Porto Alegre, RS, 1998 - 2008

<b>Grupos de Causas</b>	<b>1998</b>	<b>1999</b>	<b>2000</b>	<b>2001</b>	<b>2002</b>	<b>2003</b>	<b>2004</b>	<b>2005</b>	<b>2006</b>	<b>2007</b>	<b>2008</b>
<b>Doenças Aparelho Respiratório (Todo cap X)</b>	<b>27</b>	<b>9</b>	<b>6</b>	<b>8</b>	<b>6</b>	<b>3</b>	<b>2</b>	<b>4</b>	<b>1</b>	<b>3</b>	<b>2</b>
Doença Respiratória Aguda (J00-J22)	16	6	4	3	2	1	1	2	1	2	1
Asma (J45, J46)	4	2	2	4	2	1	1	2	0	0	1
<b>Doenças Infecciosas e Parasitárias (todo cap I)</b>	<b>16</b>	<b>9</b>	<b>11</b>	<b>14</b>	<b>3</b>	<b>7</b>	<b>1</b>	<b>3</b>	<b>5</b>	<b>4</b>	<b>5</b>
HIV (B20-B24)	13	7	4	10	3	1	0	1	3	1	0
<b>Causas Externas (todo cap XX)</b>	<b>15</b>	<b>9</b>	<b>13</b>	<b>13</b>	<b>12</b>	<b>3</b>	<b>13</b>	<b>8</b>	<b>13</b>	<b>9</b>	<b>4</b>
Acidentes de Transporte (V01-V99)	4	3	4	2	3	1	-	2	3	0	1
Afogamento (W66-W74)	3	3	4	3	1	0	5	1	4	1	1
Homicídio (X85-Y09)	4	0	2	2	5	0	2	3	3	2	2
<b>Malformação (todo cap XVII)</b>	<b>9</b>	<b>10</b>	<b>15</b>	<b>9</b>	<b>9</b>	<b>5</b>	<b>14</b>	<b>4</b>	<b>11</b>	<b>6</b>	<b>6</b>
Cárdio-vasculares (Q20-Q25)	4	5	7	3	2	1	5	1	6	2	3
Síndrome de Down (Q90)	1	0	0	2	0	0	1	0	2	0	0

fonte: SIM/CGVS/SMS/PMPA

<b>Mortalidade Geral</b>	
<b>Coefficiente de Mortalidade Geral</b>	$CMG = \frac{\text{óbito totais}}{\text{população estimada no meio do período}} \times 1000$
<b>Coefficiente de Mortalidade por Grupo de Causa</b>	$CMGC = \frac{\text{óbitos por capítulo da CID (grupos de causa)}}{\text{população estimada no meio do período}} \times 100.000$
<b>Indicador NELSON DE MORAES</b> (faixas etárias utilizadas: menores de 1 ano, de 1 a 4 anos, de 5 a 19 anos, de 20 a 49 anos, maiores de 50 anos).	$INM = \frac{\text{óbito pela faixa etária}}{\text{total de óbitos}} \times 100$
<b>Coefficiente de Mortalidade Específica por Causa</b>	$CMEC = \frac{\text{óbitos por causa específica}}{\text{população estimada total no meio do período}} \times 100.000$
<b>Mortalidade Proporcional por Grupo de Causa ou Faixa Etária</b>	$MP = \frac{\text{óbitos por causa grupo de causa ou faixa etária}}{\text{total de óbitos ocorridos}} \times 100$
<b>Mortalidade Fetal</b>	
<b>Coefficiente de Mortalidade Fetal</b>	$CMF = \frac{\text{óbitos fetais}}{\text{total de nascidos vivos}} \times 1.000$
<b>Mortalidade Perinatal</b>	
<b>Coefficiente de Mortalidade Perinatal I</b>	$CMPI = \frac{\text{ób.fet. c/mais de 27 sem. de gestação} + \text{óbitos c/até 6 dias}}{\text{total de nascidos vivos} + \text{ób.fet. c/mais de 27 sem. de gestação}} \times 1.000$
<b>Coefficiente de Mortalidade Perinatal II</b>	$CMPII = \frac{\text{ób.fet. c/mais de 21 sem. de gestação} + \text{óbitos c/até 27 dias}}{\text{total de nascidos vivos} + \text{ób.fet. c/mais de 21 sem. de gestação}} \times 1.000$
<b>Coefficiente de Mortalidade Perinatal III</b>	$CMPIII = \frac{\text{ób.fet. c/mais de 21 sem. de gestação} + \text{óbitos c/até 6 dias}}{\text{total de nascidos vivos} + \text{ób.fet. c/mais de 21 sem. de gestação}} \times 1.000$
<b>Mortalidade Infantil</b>	
<b>Coefficiente de Mortalidade Neonatal Precoce</b>	$CMNP = \frac{\text{óbitos com até 6 dias de vida}}{\text{total de nascidos vivos}} \times 1.000$
<b>Coefficiente de Mortalidade Neonatal Tardia</b>	$CMNT = \frac{\text{óbitos de 7 a 27 dias de vida}}{\text{total de nascidos vivos}} \times 1.000$
<b>Coefficiente de Mortalidade Neonatal</b>	$CMN = \frac{\text{óbitos com até 27 dias de vida}}{\text{total de nascidos vivos}} \times 1.000$
<b>Coefficiente de Mortalidade Infantil Tardia ou Pós-Neonatal</b>	$CMIT = \frac{\text{óbitos de 28 a 364 dias de vida}}{\text{total de nascidos vivos}} \times 1.000$
<b>Coefficiente de Mortalidade Infantil</b>	$CMI = \frac{\text{óbitos até 364 dias de vida}}{\text{total de nascidos vivos}} \times 1.000$
<b>Coefficiente de Mortalidade Infantil por Grupo de Causa</b>	$CMIGC = \frac{\text{óbitos por capítulo da CID (grupos de causa)}}{\text{total de nascidos vivos}} \times 1.000$
<b>Coefficiente de Mortalidade Infantil por Causa Específica</b>	$CMICE = \frac{\text{óbitos por causa específica}}{\text{total de nascidos vivos}} \times 10.000$

**Mortalidade em Menores de 5 Anos**

**Taxa de Mortalidade em Menores de 5 Anos**  $TMM5 = \frac{\text{óbitos menores de 5 anos}}{\text{total nascidos vivos}} \times 1.000$

**Coefficiente de Mortalidade em menores de 5 Anos**  $CMM5 = \frac{\text{óbitos menores de 5 anos}}{\text{total crianças menores de 5 anos}} \times 1.000$

**Mortalidade Materna**

**Coefficiente de Mortalidade Materna**  $CMM = \frac{\text{ób. p/causas maternas em gestantes e até 42 dias após parto}}{\text{total de nascidos vivos}} \times 10.000$

**Coefficiente de Mortalidade Materna Tardio**  $CMM_{\text{tardio}} = \frac{\text{ób. p/causas maternas entre 43º e 364º dia após parto}}{\text{total de nascidos vivos}} \times 10.000$

**Coefficiente de Mortalidade Materna Corrigido**  $CMM_{\text{corrigido}} = \frac{\text{ób. p/causas maternas na gestação até 364º dia após parto}}{\text{total de nascidos vivos}} \times 10.000$

**Indicadores de Fecundidade/Natalidade**

**Coefficiente Geral de Fecundidade**  $CGF = \frac{\text{nascidos vivos}}{\text{mulheres de 15 a 49 anos}} \times 1.000$

**Coefficiente de Fecundidade por Faixa Etária**  $TEFI = \frac{\text{nascidos vivos por mulher na faixa etária}}{\text{população feminina na idade}} \times 1.000$

**Coefficiente de Natalidade**  
(indica a frequência com que ocorrem nascimentos na população em estudo)  $CN = \frac{\text{nascidos vivos}}{\text{população total}} \times 1.000$