

The background of the slide is a photograph of the city of Porto Alegre, Brazil, viewed from across a body of water. The skyline is filled with various buildings, including a prominent tall, thin industrial chimney on the right side. The sky is filled with soft, white clouds, and the water in the foreground is calm and greyish-blue.

SINASC

Porto Alegre

2002/2003

INICIAR

INTEGRANTES DA EQUIPE DE INFORMAÇÃO - CGVS

Coordenadora
Denise Aerts

Assessoria
Rui Flôres

Sistema de Informação sobre Nascidos Vivos SINASC

Ana Lúcia Martins Gomes
Elisa Maria Barbosa
Juarez Cunha - **Coordenação**
Marilene Ribeiro Mello
Renata Santos Fantin

Programa de Vigilância e Atenção Integral à Saúde das Crianças Menores de Um Ano PRÁ-NENÊ

Karla Livi - **Coordenação**
Suzana Pinto da Silva

Programa de Recuperação de Crianças e Gestantes em Risco Nutricional PRÁ-CRESCER

Alice Finkler
Maria Isabel de Rose de Souza - **Coordenação**
Rose Mary da Silva Oliveira

Sistema de Informação sobre Mortalidade SIM

Ana Rosária Sant'Anna
Luciana Isabel Faraco G. Brum
Olemahc Veber Rangel
Rita Jobim
Sandra Regina Silva da Silva
Sirley Fajardo - **Coordenação**

Programa de Vigilância à Mortalidade PRÁ-VIVER

Gehysa Guimarães Alves - **Coordenação**

Criação Gráfica
Ana Cattani

SUMÁRIO

PRÓXIMA

ANTERIOR

IMPRIMIR

PRÁ-SABER:

Informações de Interesse à Saúde

Sistema de Informação sobre Nascidos

Vivos

SINASC

2002/2003

Organizadores

Denise Aerts
Juarez Cunha
Rui Flôres

[SUMÁRIO](#)

[PRÓXIMA](#)

[ANTERIOR](#)

[IMPRIMIR](#)

Sumário

- 4 Sumário
- 5 Apresentação
- 6 Sistema de Informação sobre Nascidos Vivos
- 9 Distribuição dos NV residentes em Porto Alegre segundo o estabelecimento que preencheu a DNV, Porto Alegre, RS, 1999-2003
- 10 Distribuição dos NV segundo local de residência da mãe e estabelecimento que preencheu a DNV, Porto Alegre, RS, 2002 - 2003
- 11 Distribuição dos NV em estabelecimentos de Porto Alegre segundo município de residência das mães, RS, 1999-2003
- 14 Mapas do RS com a distribuição dos NV em Porto Alegre segundo município de residência da mãe, 2002-2003
- 15 Distribuição dos NV residentes em Porto Alegre segundo local de ocorrência e variáveis maternas, Porto Alegre, RS, 1999 - 2003
- 16 Distribuição dos NV residentes em Porto Alegre segundo variáveis relacionadas à gestação e parto e do recém-nascido, Porto Alegre, RS, 1999-2003
- 18 Distribuição dos NV segundo local de ocorrência e variáveis maternas, de residentes em Porto Alegre e no interior, RS, 2002 - 2003
- 19 Distribuição dos NV segundo variáveis relacionadas à gestação e parto e do recém nascido de residentes em Porto Alegre e no interior, RS, 2002 - 2003
- 21 Distribuição dos NV segundo bairro de moradia da mãe e indicadores de risco, Porto Alegre, RS, 2002
- 24 Distribuição dos NV segundo bairro de moradia da mãe e indicadores de risco, Porto Alegre, RS, 2003
- 27 Distribuição dos NV segundo DS/ROP de moradia da mãe e indicadores de risco, Porto Alegre, RS, 2002
- 27 Distribuição dos NV segundo GD/ RP de moradia da mãe e indicadores de risco, Porto Alegre, RS, 2002
- 28 Distribuição dos NV segundo DS/ROP de moradia da mãe e Indicadores de risco, Porto Alegre, RS, 2003
- 28 Distribuição dos NV segundo GD/RP de moradia da mãe e Indicadores de risco, Porto Alegre, RS, 2003
- 29 Distribuição dos partos espontâneos e operatórios de mães residentes em Porto Alegre segundo dia da semana, Porto Alegre, RS, 2000 -2003
- 30 Distribuição dos partos espontâneos e operatórios de mães residentes em Porto Alegre segundo dia da semana, Porto Alegre, RS, 2000 -2003
- 31 Mapas de prevalência de mães com 1º grau incompleto em Porto Alegre, 2000 -2003
- 32 Mapas de prevalência de parto operatório em Porto Alegre, 2000 -2003
- 33 Mapas de prevalência de mães adolescentes em Porto Alegre, 2000 -2003
- 34 Mapas de prevalência de prematuridade em Porto Alegre, 2000 -2003
- 35 Mapas de prevalência de baixo peso em Porto Alegre, 2000 -2003
- 36 Apêndice A - Indicadores de Saúde de Porto Alegre, 1998 -2003
- 38 Apêndice B - Cálculo dos coeficientes
- 40 Apêndice C - Mapas de recortes Administrativos de Porto Alegre

SUMÁRIO

PRÓXIMA

ANTERIOR

IMPRIMIR

Apresentação

Neste volume do Prá-Saber: Informações de Interesse à Saúde apresentamos a série histórica dos nascidos vivos de mães moradoras da cidade no período de 1999 a 2003. Também são apresentadas informações sobre o total das crianças nascidas vivas nos hospitais de Porto Alegre, em 2002 e 2003, agrupadas segundo local de residência da família: moradores em POA e moradores de outros municípios.

O Sistema de Informação sobre Nascidos Vivos (SINASC) foi a fonte desses dados, sendo que os referentes aos moradores de outros municípios foram-nos repassados pelo Núcleo de Informação em Saúde (NIS), da Secretaria Estadual da Saúde-RS.

Nos apêndices, encontram-se a síntese de informações de saúde para Porto Alegre (Apêndice A), as fórmulas para o cálculo dos coeficientes (Apêndice B) e os mapas com os recortes administrativos do município utilizados (Apêndice C).

A totalidade dos dados registrados nas Declarações de Nascidos estão disponíveis na Equipe de Informação da CGVS/SMS. As publicações do Prá-Saber, inclusive as anteriores, podem ser acessadas na página da PMPA (www.portoalegre.rs.gov.br).

Esperamos que os dados aqui apresentados possam auxiliar no conhecimento das condições de vida e saúde da população de Porto Alegre e no planejamento de ações dirigidas aos diferentes grupos populacionais.

SUMÁRIO

PRÓXIMA

ANTERIOR

IMPRIMIR

Sistema de Informação sobre Nascidos Vivos

SINASC

**Denise Aerts
Juarez Cunha**

SUMÁRIO

PRÓXIMA

ANTERIOR

IMPRIMIR

Nos últimos anos tem ocorrido uma redução do número de nascidos vivos. Essa situação é observada não só em Porto Alegre como no Estado e no País. Ao analisar-se os dados do município, pode-se observar que, no período entre 1998 e 2000, ocorreram pequenas oscilações no número de nascidos vivos, porém comparando os anos de 1999 e 2003 verifica-se uma redução de 19,5% do total de RN de mães aqui residentes (tabelas 1 e 2).

Semelhante aos anos anteriores, apesar de alterações nas primeiras posições, Clínicas, Conceição, Santa Casa e Fêmima são os hospitais com maior número de partos (tabelas 1 e 2). No entanto, observa-se uma diferença comparando o período até 2002 com o ano de 2003, ocorrendo uma diminuição importante do número de nascidos na Santa Casa e aumento dos partos nos hospitais de Clínicas e da PUC. O Hospital Conceição e o Fêmima também apresentaram diminuições, porém não tão importantes.

Outro dado que chama a atenção é que os hospitais privados praticamente mantiveram os mesmos patamares dos anos anteriores. Avaliando a série histórica dos nascidos vivos, pode-se observar que a diminuição da natalidade tem sido muito mais significativa nas mulheres usuárias do SUS, certamente inseridas em grupos socioeconômicos menos privilegiados. Provavelmente, isso reflita a melhora na qualidade de vida e a política de planejamento familiar adotada.

Segundo o SINASC, do total de 30.869 partos ocorridos em Porto Alegre em 2003, 62,2% das mães eram residentes no município e 37,8% em outras cidades (tabela 2). As cidades que mais utilizaram a rede hospitalar da capital, entre 2001 e 2003, foram em ordem decrescente Viamão, Canoas, Alvorada e Gravataí (tabela 3).

Os mapas do estado do Rio Grande do Sul (p. 14) mostram os municípios de residência das mães que tiveram filhos nos hospitais de Porto Alegre.

Um dado importante que anualmente é avaliado, é o percentual de mães que utilizam o SUS para seus partos. Em 2003, para 19.197 nascidos, foram emitidas 14.201 autorizações de internação hospitalar (AIH) para partos de mulheres moradoras em Porto Alegre, representando 74%. Isso significa que 26% utilizaram algum convênio de saúde ou internações particulares. Em 2001, esse percentual foi de 23% e 28% em 2002.

As tabelas 4 e 5 apresentam a série histórica da distribuição dos nascidos vivos residentes em Porto Alegre segundo os dados disponíveis na Declaração de Nascido Vivo e as tabelas 6 e 7, a distribuição de todos os nascidos no município, em 2002 e 2003, segundo esses dados e local de residência. Os achados apresentados nessas tabelas serão brevemente comentados.

Desde a implantação do SINASC, em 1992, cerca de 99% dos partos ocorrem em hospitais. A análise dos últimos 5 anos mostra que o percentual de partos domiciliares de mulheres residentes em Porto Alegre tem se mantido em torno de 0,5%. Duas situações podem ocorrer quando acontece um parto no domicílio. Na primeira, o recém-nascido é levado ao hospital logo após o parto para receber atendimento. Nessa situação, encontram-se 79 (80,8%) crianças do total de 94 nascidos em 2002 e 78 (78%) das 100 em 2003. Os 18 (2002) e 22 (2003) outros casos restantes referem-se a recém-nascidos que a família não procurou atendimento de saúde para a criança, ficando conhecidos somente no momento do registro civil em cartório.

Em relação à **idade das mães**, comparando-se o ano de 1995 (18,4%) com o de 2001 (19,5%), verificou-se um aumento de 1,1% no percentual de recém-nascidos filhos de adolescentes. Já em 2002 e 2003 ocorreu uma diminuição para os mesmos patamares anteriores (18,4%). No Brasil, em 2002, a prevalência de mães adolescentes foi de 22,6% e no Rio Grande do Sul, em 2003, de 19,1%.

A partir do ano 2000, a variável **estado civil** foi incluída na DN, o que permitiu identificação de alto percentual de partos de mães solteiras. Em 2002, foi de 61,3% e, em 2003, de 62,8%. Essa variável é de qualidade questionável por não revelar a real situação conjugal.

A variável **escolaridade da mãe** foi alterada no documento em 2000, passando a indicar o número de anos de estudo da mãe completados com êxito. Com isso, não foi possível manter a série histórica. Continuou-se a observar um alto percentual (37,8%), apesar de decrescente, de mães com baixa escolaridade em 2003 (no Estado foi de 41,5%). É de estranhar que a categoria "12 ou mais anos", equivalente a grau superior no documento anterior, tenha aumentado de 10,7%, em 1999, para 26,0% em 2003. Talvez isso decorra da inclusão de cursos técnicos e na dificuldade de entendimento sobre o correto preenchimento do campo.

Em relação ao número de **filhos tidos vivos**, praticamente não houve alterações no período apresentado. Já em relação ao número de **filhos tidos mortos** (natimortos), os dados de 2000 a 2003 são bastante diferentes dos anteriores. Apesar da redação do campo na nova DN estar mais clara, talvez nesses dados estejam incluídas crianças que morreram após o nascimento ou mesmo abortos. É importante ressaltar que o campo referente ao **número de abortos** foi abolido no documento a partir de 2000.

O endereço de moradia das crianças que nasceram vivas em Porto Alegre é um dado fundamental para o desenvolvimento de programas de vigilância da saúde da população. Felizmente, 99,2% deles puderam ser localizados (tabela 4).

Em relação ao **tipo de gravidez**, a grande maioria dos nascidos era feto único (97,8%), sendo que o percentual de gestações múltiplas praticamente se mantém inalterado ao longo do tempo.

Apesar do esforço das entidades médicas, a prevalência de partos operatórios continua extremamente alta e crescente (42,6%): quase três vezes maior que a recomendada pela OMS (15%). Essa situação também é importante no País onde, em 2002, a prevalência de cesarianas foi 39% e no Estado, em 2003, de 44,8%. Sabe-se que, quando a indicação não obedece a critérios médicos, esse tipo de parto expõe tanto a mãe quanto o recém-nascido, aumentando a morbimortalidade para ambos. Analisando-se as cesarianas por hospital, verifica-se o alto percentual de partos operatórios nas entidades não conveniadas com o SUS, alcançando cifras de até 80%. Nos hospitais conveniados, essa prevalência é mais baixa, porém, mesmo nesses, continua-se evidenciando uma tendência de aumento. A tabela 14 e as figuras 1 e 2 mostram a distribuição dos tipos de parto nos dias da semana.

SUMÁRIO

PRÓXIMA

ANTERIOR

IMPRIMIR

Uma das variáveis do SINASC que indica a qualidade da atenção à gestante é o número de **consultas de pré-natal**. Entre as mães, cerca de 96% relatam pelo menos uma consulta durante a gestação e, felizmente, observa-se um aumento daquelas com pré-natal considerado adequado (mais de 6 consultas) de 54,4%, em 1999, para 62,4%, em 2003. No Brasil, em 2002, 47% das gestantes apresentaram um pré-natal adequado e, no Estado, em 2003, de 59,5%.

Em 2003, continuou existindo um leve predomínio do nascimentos de crianças do **Sexo** masculino, tendência mantida tanto para residentes em Porto Alegre como para residentes no interior. O percentual de crianças com baixo **Apgar** (<4), principalmente no 5º minuto, se mantém no mesmo nível (0,3%).

Quanto ao campo **raça/cor**, observa-se "branca" em 79,7% dos casos e "preta" com 12,1%. Nesse campo ocorreu uma diminuição do número de dados ignorados entre os residentes em Porto Alegre. Esses dados são de qualidade questionável pela dificuldade da identificação da cor da pele do recém-nascido em algumas situações, porém, passam a ter cada vez mais importância pela política de cotas em concursos públicos e em universidades para afro-brasileiros.

Observa-se um aumento no percentual de prematuros (idade gestacional < 37 semanas), passando de 8,2% em 1999 para 10,8%, em 2003 e em relação ao **peso ao nascer**, os percentuais de RN com peso abaixo de 2500 gramas foram de 10,1% em 2003, superior ao encontrado no País em 2002 (8,6%) e Estado (9,5%) em 2003. É possível que as diferenças identificadas tanto na prematuridade como no peso sejam decorrentes da qualidade do registro e não a diferenças no perfil epidemiológico. Conforme estabelecido pelo Ministério da Saúde, Porto Alegre inclui em seus dados, desde o ano de 2000, todos os nascidos vivos com peso abaixo de 500g. Até 1999 esses RN eram considerados como abortos.

Outro campo extremamente importante, incluído na DN desde 2000, é **malformação congênita** (MFC). Esse grupo de patologias foi responsável por 28,5% dos óbitos em crianças menores de 1 ano, sendo a segunda causa de mortalidade nessa faixa etária no ano de 2003. O diagnóstico no pré-natal ou no parto pode permitir a intervenção precoce com repercussões positivas na qualidade de vida da criança e de sua família. Em 2003, foram identificados 237 casos representando 1,2% dos nascidos. Sabe-se que o sub-registro desses casos ainda existe pois, baseado na ocorrência desse problema em países desenvolvidos, é estimada uma prevalência de 2% de MFC.

Ao comparar-se os dados dos RN moradores no interior e na capital (tabelas 6 e 7), observa-se que se mantém entre os residentes no interior uma maior prevalência de nascidos de partos operatórios, gemelares, prematuros (menos de 37 semanas de gestação), com baixo APGAR no primeiro e no quinto minuto (APGAR < 4) e com baixo peso (peso inferior a 2500 gramas). Isso reforça a hipótese de que essas crianças são filhas de mães de alto risco que necessitam atendimento em hospitais de referência na capital.

Anualmente, o fechamento do banco de dados do SINASC é realizado entre os meses de março e abril. No entanto, algumas DNs referentes a partos domiciliares chegam até nós após esse período, não tendo seus dados incluídos. Com o objetivo de se estimar essa situação, calcula-se a média de DNs que chegaram com atraso nos últimos 3 anos, sendo referidas como **Ajuste**.

As tabelas de 8 a 13 apresentam a distribuição dos nascidos vivos por bairros, Distritos Sanitários, Gerências Distritais e Regiões do Orçamento Participativo, segundo alguns indicadores de risco selecionados. Os mapas da cidade por bairro das páginas 26 a 30 mostram as prevalências de diferentes indicadores de risco. A análise dessas tabelas e mapas permite a identificação das diferentes realidades vividas pela população. Com isso, é possível o planejamento de ações mais adequadas às necessidades particulares aos grupos populacionais.

SUMÁRIO

PRÓXIMA

ANTERIOR

IMPRIMIR

TABELA 1 - Distribuição dos Nascidos Vivos residentes em Porto Alegre segundo o estabelecimento que preencheu a Declaração de Nascido Vivo, Porto Alegre, RS, 1999-2003

Estabelecimento	1999		2000		2001		2002		2003	
	n	%	n	%	n	%	n	%	n	%
Clínicas	2.988	12,5	2.728	11,6	2.555	12,2	2.678	13,4	2.910	15,2
Divina Providência	1.204	5,1	988	4,2	892	4,3	1.001	5,0	873	4,6
Ernesto Dornelles	769	3,2	771	3,3	862	4,1	702	3,5	554	2,9
Fêmeina	3.405	14,3	3.140	13,4	2.673	12,8	2.519	12,6	2.321	12,1
Geral do Exército	118	0,5	115	0,5	83	0,4	105	0,5	85	0,4
Mãe de Deus	1.215	5,1	1.192	5,1	1.110	5,3	1.097	5,5	1.062	5,5
Moinhos de Vento	1.998	8,4	2.061	8,8	1.806	8,7	1.811	9,0	1.811	9,4
N. S. Conceição	3.501	14,7	3.500	14,9	2.980	14,3	2.944	14,7	2.854	14,9
Presidente Vargas	1.773	7,4	1.732	7,3	1.450	6,9	1.145	5,7	1.411	7,4
Santa Casa	3.817	16,0	4.102	17,4	3.831	18,4	3.562	17,8	2.726	14,2
São Lucas PUC	2.169	9,1	2.262	9,6	1.906	9,1	1.771	8,8	1.847	9,6
ULBRA	611	2,6	682	2,9	544	2,6	526	2,6	558	2,9
Cartórios (domiciliares)	46	0,2	35	0,1	28	0,1	18	0,1	22	0,1
Outros*	229	1,1	193	0,8	132	0,6	142	0,7	152	0,8
Ignorado	0	0	2	0,0	3	0,0	1	0,0	5	0,0
Ajuste	11	0,1	15	0,1	10	0,0	9	0,0	6	0,0
Total	23.854	100,0	23.518	100,0	20.865	100,0	20.031	100,0	19.197	100,0

*Outros: inclui outros Hospitais, outros estabelecimentos de saúde, e outras situações.

SUMÁRIO

PRÓXIMA

ANTERIOR

IMPRIMIR

TABELA 2 - Distribuição dos Nascidos Vivos segundo o local de residência da mãe e estabelecimento que preencheu a Declaração de Nascido Vivo, Porto Alegre, RS, 2002 - 2003

Estabelecimento	2002						2003					
	Residentes Porto Alegre		Residentes no Interior		Total		Residentes Porto Alegre		Residentes no Interior		Total	
	n	%	n	%	n	%	n	%	n	%	n	%
Clínicas	2.678	13,4	1.163	9,2	3.841	11,8	2.910	15,2	1.199	10,3	4.109	13,3
Divina Providência	1.001	5,0	350	2,8	1.351	4,1	873	4,6	380	3,3	1.235	4,0
Ernesto Dornelles	702	3,5	530	4,2	1.232	3,8	554	2,9	362	3,1	916	3,0
Fêmeina	2.519	12,6	2.545	20,3	5.064	15,5	2.321	12,1	2.358	20,2	4.679	15,2
General do Exército	105	0,5	87	0,7	192	0,6	85	0,4	67	0,6	152	0,5
Mãe de Deus	1.097	5,5	607	4,8	1.704	5,2	1.062	5,5	645	5,5	1.707	5,5
Moinhos de Vento	1.811	9,0	755	6,0	2.566	7,9	1.811	9,4	763	6,5	2.574	8,3
N. S. Conceição	2.944	14,7	2.324	18,5	5.268	16,2	2.854	14,9	1.955	16,8	4.809	15,6
Presidente Vargas	1.145	5,7	999	8,0	2.144	6,6	1.411	7,4	944	8,1	2.355	7,6
Santa Casa	3.562	17,8	1.364	10,9	4.926	15,1	2.726	14,2	1.082	9,3	3.808	12,3
São Lucas PUC	1.771	8,8	1.223	9,7	2.994	9,2	1.847	9,6	1.216	10,4	3.063	9,9
ULBRA	526	2,6	572	4,6	1.098	3,4	558	2,9	678	5,8	1.236	4,0
Cartórios (domiciliares)	18	0,1	0	0,0	18	0,0	22	0,1	0	0,0	22	0,1
Outros**	142	0,7	16	1,2	158	0,9	152	0,8	41	0,3	201	0,6
Ignorado	1	0,0	5	0,0	6	0,0	5	0,0	0	0,0	5	0,0
Ajuste	9	0,0	0	0,0	9	0,0	6	0,0	0	0,0	6	0,0
Total	20.031	100,0	12.540	100,0	32.571*	100,0	19.197	100,0	11.672	100,0	30.869*	100,0

* Inclui 129 NV nascidos no interior em 2002 mas residentes em Porto Alegre e 142 em 2003.

**Outros: inclui outros Hospitais, outros estabelecimentos de saúde, e outras situações.

SUMÁRIO

PRÓXIMA

ANTERIOR

IMPRIMIR

Tabela 3 - Distribuição dos Nascidos Vivos em estabelecimentos de Porto Alegre segundo município de residência das mães, RS, 1999-2003

Município Residência	1999		2000		2001		2002		2003	
	n	%	n	%	n	%	n	%	n	%
Alegrete	5	0,0	4	0,0	6	0,0	1	0,0	1	0,0
Alpestre	1	0,0	0	0,0	0	0,0	0	0,0	0	0,0
Alvorada	2.318	6,0	1.957	5,2	1.847	5,5	1.754	5,4	1.399	4,5
Amaral Ferrador	3	0,0	4	0,0	0	0,0	1	0,0	3	0,0
Anta Gorda	0	0,0	0	0,0	0	0,0	2	0,0	0	0,0
Antônio Prado	2	0,0	0	0,0	0	0,0	0	0,0	0	0,0
Arambaré	1	0,0	0	0,0	0	0,0	3	0,0	3	0,0
Araricá	4	0,0	4	0,0	2	0,0	5	0,0	1	0,0
Aratiba	0	0,0	0	0,0	0	0,0	1	0,0	0	0,0
Arroio do Meio	2	0,0	1	0,0	3	0,0	3	0,0	1	0,0
Arroio do Sal	1	0,0	4	0,0	9	0,0	6	0,0	2	0,0
Arroio do Tigre	0	0,0	0	0,0	1	0,0	0	0,0	0	0,0
Arroio dos Ratos	71	0,2	62	0,2	64	0,2	51	0,2	56	0,2
Arroio Grande	0	0,0	0	0,0	1	0,0	1	0,0	1	0,0
Arvorezinha	1	0,0	1	0,0	1	0,0	4	0,0	2	0,0
Augusto Pestana	1	0,0	0	0,0	0	0,0	0	0,0	0	0,0
Áurea	0	0,0	0	0,0	0	0,0	0	0,0	2	0,0
Bagé	8	0,0	2	0,0	5	0,0	2	0,0	2	0,0
Balneário Pinhal	11	0,0	12	0,0	25	0,1	21	0,1	23	0,1
Barão	0	0,0	1	0,0	0	0,0	0	0,0	2	0,0
Barão do Triunfo	31	0,1	45	0,1	35	0,1	36	0,1	25	0,1
Barra do Ribeiro	49	0,1	41	0,1	53	0,2	38	0,1	31	0,1
Barros Cassal	0	0,0	0	0,0	2	0,0	2	0,0	2	0,1
Bento Gonçalves	2	0,0	5	0,0	2	0,0	6	0,0	5	0,0
Boa Vista do Buricá	0	0,0	0	0,0	1	0,0	0	0,0	0	0,0
Bom Jesus	1	0,0	1	0,0	0	0,0	1	0,0	0	0,0
Bom Princípio	2	0,0	2	0,0	2	0,0	2	0,0	3	0,0
Bom Retiro do Sul	2	0,0	3	0,0	1	0,0	2	0,0	0	0,0
Boqueirão do Leão	0	0,0	0	0,0	0	0,0	2	0,0	0	0,0
Butiá	98	0,3	72	0,2	76	0,2	126	0,4	174	0,6
Caçapava do Sul	3	0,0	1	0,0	3	0,0	0	0,0	1	0,0
Cacequi	0	0,0	0	0,0	1	0,0	0	0,0	0	0,0
Cachoeira do Sul	12	0,0	6	0,0	4	0,0	8	0,0	5	0,0
Cachoeirinha	962	2,5	841	2,2	820	2,4	710	2,2	634	2,1
Camaquã	34	0,1	44	0,1	32	0,1	37	0,1	40	0,1
Cambará do Sul	0	0,0	0	0,0	1	0,0	3	0,0	0	0,0
Campo Bom	36	0,1	44	0,1	33	0,1	32	0,1	22	0,1
Candelária	7	0,0	2	0,0	0	0,0	7	0,0	4	0,0
Candiota	0	0,0	1	0,0	0	0,0	0	0,0	0	0,0
Canela	6	0,0	6	0,0	6	0,0	9	0,0	8	0,0
Canguçu	0	0,0	2	0,0	0	0,0	1	0,0	1	0,0
Canoas	3.053	7,8	2.531	6,8	2.281	6,8	2.306	7,1	1.970	6,4

Município Residência	1999		2000		2001		2002		2003	
	n	%	n	%	n	%	n	%	n	%
Capão da Canoa	30	0,1	18	0,0	29	0,1	46	0,1	36	0,1
Capela de Santana	10	0,0	13	0,0	3	0,0	15	0,0	27	0,1
Capivari do Sul	13	0,0	16	0,0	14	0,0	26	0,1	19	0,1
Caraá	1	0,0	1	0,0	1	0,0	2	0,0	0	0,0
Carazinho	1	0,0	0	0,0	1	0,0	1	0,0	3	0,0
Carlos Barbosa	1	0,0	2	0,0	2	0,0	1	0,0	1	0,0
Casca	1	0,0	0	0,0	0	0,0	0	0,0	1	0,0
Catuípe	0	0,0	0	0,0	0	0,0	1	0,0	0	0,0
Caxias do Sul	6	0,0	13	0,0	9	0,0	11	0,0	6	0,0
Cerro Grande	1	0,0	0	0,0	5	0,0	3	0,0	2	0,0
Cerro Grande do Sul	17	0,0	19	0,1	14	0,0	21	0,1	16	0,1
Charqueadas	65	0,2	108	0,3	87	0,3	206	0,6	178	0,6
Chuívisca	0	0,0	0	0,0	1	0,0	0	0,0	0	0,0
Cidreira	25	0,1	14	0,0	12	0,0	10	0,0	27	0,6
Coronel Barros	0	0,0	0	0,0	0	0,0	0	0,0	1	0,0
Cotiporã	0	0,0	0	0,0	1	0,0	0	0,0	0	0,0
Coxilha	0	0,0	1	0,0	0	0,0	0	0,0	0	0,0
Cristal	0	0,0	4	0,0	0	0,0	1	0,0	1	0,0
Cruz Alta	1	0,0	2	0,0	1	0,0	1	0,0	3	0,0
Cruzeiro do Sul	1	0,0	0	0,0	1	0,0	0	0,0	0	0,0
Derrubadas	1	0,0	0	0,0	1	0,0	0	0,0	0	0,0
Dois Irmãos	4	0,0	11	0,0	15	0,0	12	0,0	10	0,0
Dom Feliciano	3	0,0	1	0,0	2	0,0	2	0,0	3	0,0
Dom Pedrito	1	0,0	0	0,0	2	0,0	2	0,0	9	0,0
Eldorado do Sul	444	1,1	396	1,1	403	1,2	426	1,3	445	1,5
Encantado	8	0,0	2	0,0	6	0,0	9	0,0	2	0,0
Encruzilhada do Sul	37	0,1	29	0,1	32	0,1	28	0,1	10	0,0
Erechim	1	0,0	3	0,0	0	0,0	2	0,0	0	0,0
Esmeralda	0	0,0	1	0,0	0	0,0	0	0,0	0	0,0
Estância Velha	23	0,1	23	0,1	20	0,1	27	0,1	17	0,1
Esteio	256	0,7	225	0,6	269	0,8	230	0,7	226	0,7
Estrela	3	0,0	6	0,0	3	0,0	4	0,0	3	0,0
Fagundes Varela	0	0,0	0	0,0	1	0,0	0	0,0	0	0,0
Farrópilha	4	0,0	3	0,0	5	0,0	2	0,0	2	0,0
Fazenda Vilanova	0	0,0	0	0,0	1	0,0	1	0,0	1	0,0
Feliz	3	0,0	3	0,0	6	0,0	5	0,0	3	0,0
Flores da Cunha	0	0,0	0	0,0	1	0,0	2	0,0	0	0,0
Fontoura Xavier	0	0,0	1	0,0	0	0,0	3	0,0	0	0,0
Fortaleza dos Valos	0	0,0	0	0,0	0	0,0	0	0,0	1	0,0
Frederico Westphalen	3	0,0	0	0,0	0	0,0	0	0,0	1	0,0
Garibaldi	3	0,0	1	0,0	2	0,0	2	0,0	3	0,0

Continua

SUMÁRIO

PRÓXIMA

ANTERIOR

IMPRIMIR

Tabela 3 - Distribuição dos Nascidos Vivos em estabelecimentos de Porto Alegre segundo município de residência das mães, RS, 1999-2003

Continuação

Município Residência	1999		2000		2001		2002		2003	
	n	%	n	%	n	%	n	%	n	%
Garruchos	1	0,0	0	0,0	0	0,0	0	0,0	0	0,0
General Câmara	19	0,0	14	0,0	11	0,0	20	0,1	26	0,1
Girua	1	0,0	0	0,0	0	0,0	0	0,0	1	0,0
Glorinha	17	0,0	20	0,1	19	0,1	20	0,1	30	0,1
Gramado	8	0,0	8	0,0	4	0,0	7	0,0	9	0,0
Gravataí	1.299	3,3	1.190	3,2	1.085	3,2	999	3,1	848	2,8
Guaíba	611	1,6	614	1,6	565	1,7	482	1,5	456	1,5
Guaporé	3	0,0	3	0,0	1	0,0	2	0,0	2	0,0
Guarani das Missões	0	0,0	0	0,0	1	0,0	0	0,0	0	0,0
Harmonia	4	0,0	3	0,0	1	0,0	0	0,0	1	0,0
Horizontina	0	0,0	1	0,0	0	0,0	3	0,0	0	0,0
Humaita	0	0,0	0	0,0	0	0,0	0	0,0	1	0,0
Ibarama	0	0,0	1	0,0	0	0,0	0	0,0	0	0,0
Igrejinha	8	0,0	9	0,0	15	0,0	20	0,1	23	0,1
Ijuí	5	0,0	7	0,0	0	0,0	1	0,0	3	0,0
Imbé	6	0,0	7	0,0	6	0,0	9	0,0	12	0,0
Imigrante	0	0,0	2	0,0	0	0,0	2	0,0	0	0,0
Ipe	0	0,0	0	0,0	0	0,0	1	0,0	0	0,0
Iraí	0	0,0	1	0,0	0	0,0	0	0,0	1	0,0
Itaqui	0	0,0	2	0,0	0	0,0	1	0,0	2	0,0
Ivoti	6	0,0	16	0,0	9	0,0	13	0,0	0	0,0
Jaboticaba	0	0,0	0	0,0	0	0,0	1	0,0	0	0,0
Jaguarão	0	0,0	5	0,0	1	0,0	1	0,0	2	0,0
Júlio de Castilhos	0	0,0	1	0,0	0	0,0	0	0,0	0	0,0
Lagoa Vermelha	0	0,0	2	0,0	0	0,0	1	0,0	0	0,0
Lajeado	4	0,0	8	0,0	6	0,0	5	0,0	3	0,0
Lavras do Sul	1	0,0	0	0,0	0	0,0	0	0,0	0	0,0
Liberato Salzano	0	0,0	1	0,0	0	0,0	0	0,0	0	0,0
Lindolfo Collor	1	0,0	1	0,0	2	0,0	0	0,0	2	0,0
Linha Nova	1	0,0	0	0,0	0	0,0	0	0,0	0	0,0
Mampituba	1	0,0	1	0,0	0	0,0	0	0,0	0	0,0
Maquíné	3	0,0	2	0,0	2	0,0	1	0,0	2	0,0
Marcelino Ramos	0	0,0	0	0,0	0	0,0	0	0,0	1	0,0
Mariana Pimentel	6	0,0	9	0,0	9	0,0	7	0,0	11	0,0
Marques de Souza	0	0,0	1	0,0	0	0,0	0	0,0	0	0,0
Mato Castelano	0	0,0	0	0,0	0	0,0	1	0,0	0	0,0
Mato Leitão	0	0,0	2	0,0	0	0,0	0	0,0	73	0,2
Minas do Leão	55	0,1	49	0,1	56	0,2	42	0,1	73	0,2
Montauri	0	0,0	1	0,0	0	0,0	0	0,0	0	0,0
Montenegro	27	0,1	33	0,1	31	0,1	21	0,1	15	0,1
Morrinhos do Sul	0	0,0	0	0,0	1	0,0	0	0,0	0	0,0
Morro Reuter	2	0,0	0	0,0	2	0,0	2	0,0	0	0,0

Município Residência	1999		2000		2001		2002		2003	
	n	%	n	%	n	%	n	%	n	%
Mostardas	37	0,1	44	0,1	45	0,1	79	0,2	103	0,3
Muçum	0	0,0	0	0,0	1	0,0	0	0,0	1	0,0
Não-Me-Toque	1	0,0	1	0,0	0	0,0	1	0,0	0	0,0
Nova Araçá	0	0,0	1	0,0	0	0,0	0	0,0	0	0,0
Nova Brésia	2	0,0	0	0,0	0	0,0	0	0,0	0	0,0
Nova Hartz	12	0,0	19	0,1	14	0,0	18	0,1	14	0,1
Nova Petrópolis	3	0,0	8	0,0	6	0,0	3	0,0	3	0,0
Nova Prata	2	0,0	1	0,0	2	0,0	3	0,0	3	0,0
Nova Santa Rita	68	0,2	51	0,1	58	0,2	64	0,2	67	0,2
Novo Cabrais	0	0,0	1	0,0	0	0,0	0	0,0	0	0,0
Novo Hamburgo	104	0,3	128	0,3	106	0,3	134	0,4	114	0,4
Osório	41	0,1	42	0,1	28	0,1	40	0,1	25	0,1
Palmares do Sul	33	0,1	25	0,1	49	0,1	42	0,1	67	0,2
Palmeira das Missões	0	0,0	1	0,0	3	0,0	1	0,0	1	0,0
Palmitinho	0	0,0	3	0,0	0	0,0	0	0,0	0	0,0
Panambi	2	0,0	2	0,0	3	0,0	1	0,0	1	0,0
Pântano Grande	21	0,1	11	0,0	20	0,1	14	0,0	8	0,0
Pareci Novo	1	0,0	0	0,0	0	0,0	2	0,0	2	0,0
Parobé	102	0,3	130	0,3	87	0,3	80	0,3	96	0,3
Passa Sete	1	0,0	0	0,0	0	0,0	0	0,0	0	0,0
Passo do Sobrado	0	0,0	0	0,0	0	0,0	0	0,0	1	0,0
Passo Fundo	1	0,0	2	0,0	2	0,0	3	0,0	4	0,0
Paverama	4	0,0	14	0,0	15	0,0	14	0,0	27	0,1
Pedro Osório	1	0,0	0	0,0	0	0,0	0	0,0	0	0,0
Pelotas	6	0,0	11	0,0	10	0,0	4	0,0	4	0,0
Picada Café	1	0,0	3	0,0	0	0,0	0	0,0	1	0,0
Pinhal	5	0,0	10	0,0	8	0,0	0	0,0	1	0,0
Planalto	1	0,0	0	0,0	0	0,0	0	0,0	0	0,0
Poço das Antas	0	0,0	1	0,0	0	0,0	0	0,0	7	0,0
Portão	17	0,0	33	0,1	18	0,1	29	0,1	44	0,1
Porto Alegre	23.676	60,8	23.518	62,9	20.865	62,1	20.031	61,5	19.197	62,2
Porto Xavier	0	0,0	1	0,0	0	0,0	0	0,0	0	0,0
Presidente Lucena	0	0,0	2	0,0	1	0,0	1	0,0	0	0,0
Progresso	0	0,0	1	0,0	0	0,0	2	0,0	0	0,0
Putinga	2	0,0	0	0,0	0	0,0	0	0,0	1	0,0
Quaraí	1	0,0	0	0,0	1	0,0	0	0,0	0	0,0
Quinze de Novembro	0	0,0	0	0,0	1	0,0	0	0,0	0	0,0
Redentora	0	0,0	0	0,0	1	0,0	0	0,0	0	0,0
Relvado	0	0,0	0	0,0	0	0,0	1	0,0	0	0,0
Restinga Seca	1	0,0	0	0,0	1	0,0	0	0,0	0	0,0
Rio Grande	4	0,0	5	0,0	2	0,0	4	0,0	5	0,0

Continua

Tabela 3 - Distribuição dos Nascidos Vivos em estabelecimentos de Porto Alegre segundo município de residência das mães, RS, 1999-2003

Conclusão

Município Residência	1999		2000		2001		2002		2003	
	n	%	n	%	n	%	n	%	n	%
Rio Pardo	12	0,0	8	0,0	21	0,1	9	0,0	35	0,1
Riozinho	16	0,0	20	0,1	20	0,1	22	0,1	24	0,1
Roca Sales	2	0,0	1	0,0	0	0,0	1	0,0	1	0,0
Rodeio Bonito	1	0,0	0	0,0	0	0,0	1	0,0	0	0,0
Rolante	69	0,2	29	0,1	57	0,2	50	0,2	31	0,1
Ronda Alta	1	0,0	0	0,0	0	0,0	0	0,0	0	0,0
Rondinha	0	0,0	0	0,0	0	0,0	1	0,0	0	0,0
Roque Gonzales	0	0,0	1	0,0	0	0,0	0	0,0	0	0,0
Rosário do Sul	0	0,0	2	0,0	1	0,0	1	0,0	2	0,0
Saldanha Marinho	0	0,0	0	0,0	1	0,0	0	0,0	0	0,0
Salto do Jacuí	0	0,0	1	0,0	3	0,0	0	0,0	0	0,0
Salvador do Sul	6	0,0	1	0,0	1	0,0	6	0,0	9	0,0
Sananduva	1	0,0	0	0,0	0	0,0	0	0,0	0	0,0
Santa Bárbara do Sul	0	0,0	1	0,0	0	0,0	0	0,0	0	0,0
Santa Clara do Sul	0	0,0	1	0,0	0	0,0	0	0,0	1	0,0
Santa Cruz do Sul	9	0,0	13	0,0	10	0,0	21	0,1	11	0,0
Santa Maria	1	0,0	5	0,0	4	0,0	3	0,0	7	0,0
Santa Maria do Herval	17	0,0	4	0,0	14	0,0	14	0,0	6	0,0
Santa Rosa	0	0,0	2	0,0	1	0,0	0	0,0	0	0,0
Santa Vitória Palmar	0	0,0	0	0,0	1	0,0	0	0,0	1	0,0
Santana da Boa Vista	1	0,0	0	0,0	1	0,0	1	0,0	1	0,0
Santana Livramento	5	0,0	1	0,0	6	0,0	4	0,0	3	0,0
Santiago	1	0,0	0	0,0	2	0,0	0	0,0	0	0,0
Santo Ângelo	1	0,0	2	0,0	2	0,0	1	0,0	1	0,0
Santo Antônio Patrulha	62	0,2	44	0,1	51	0,2	47	0,1	71	0,2
São Borja	0	0,0	2	0,0	1	0,0	3	0,0	1	0,0
São Francisco Assis	0	0,0	1	0,0	1	0,0	0	0,0	0	0,0
São Francisco Paula	23	0,1	31	0,1	35	0,1	45	0,1	32	0,1
São Gabriel	6	0,0	3	0,0	6	0,0	4	0,0	7	0,0
São Jerônimo	14	0,0	13	0,0	20	0,1	19	0,1	14	0,1
São José Ausentes	0	0,0	0	0,0	1	0,0	0	0,0	1	0,0
São José Hortêncio	0	0,0	1	0,0	0	0,0	3	0,0	3	0,0
São José do Norte	0	0,0	0	0,0	0	0,0	1	0,0	1	0,0
São José do Ouro	0	0,0	0	0,0	0	0,0	0	0,0	1	0,0
São Leopoldo	182	0,5	199	0,5	166	0,5	123	0,4	140	0,5
São Lourenço do Sul	4	0,0	4	0,0	3	0,0	2	0,0	0	0,0
São Luiz Gonzaga	0	0,0	2	0,0	0	0,0	1	0,0	3	0,0
São Marcos	0	0,0	0	0,0	0	0,0	0	0,0	2	0,0
São Nicolau	0	0,0	1	0,0	0	0,0	0	0,0	0	0,0
São Paulo Missões	1	0,0	0	0,0	0	0,0	1	0,0	0	0,0
São Pedro da Serra	0	0,0	1	0,0	0	0,0	3	0,0	1	0,0
São Sebastião do Cai	11	0,0	7	0,0	5	0,0	14	0,0	10	0,0

Município Residência	1999		2000		2001		2002		2003	
	n	%	n	%	n	%	n	%	n	%
São Sepé	1	0,0	0	0,0	0	0,0	0	0,0	0	0,0
Sapiranga	61	0,2	63	0,2	15	0,0	62	0,2	44	0,1
Sapucaia do Sul	193	0,5	148	0,4	200	0,6	209	0,6	235	0,8
Sarandi	0	0,0	2	0,0	0	0,0	0	0,0	1	0,0
Sentinela do Sul	5	0,0	1	0,0	2	0,0	5	0,0	9	0,0
Serafina Corrêa	0	0,0	1	0,0	2	0,0	0	0,0	0	0,0
Sertão Santana	15	0,0	14	0,0	15	0,0	15	0,0	28	0,1
Sobradinho	1	0,0	1	0,0	1	0,0	2	0,0	3	0,0
Soledade	2	0,0	1	0,0	1	0,0	0	0,0	0	0,0
Tabaí	2	0,0	8	0,0	5	0,0	0	0,0	0	0,0
Tapes	49	0,1	61	0,2	32	0,1	24	0,1	39	0,1
Taquara	76	0,2	94	0,3	114	0,3	111	0,3	149	0,5
Taquari	12	0,0	22	0,1	18	0,1	13	0,0	16	0,1
Tavares	8	0,0	17	0,0	20	0,1	34	0,1	40	0,1
Tenente Portela	1	0,0	0	0,0	1	0,0	0	0,0	0	0,0
Terra de Areia	10	0,0	11	0,0	10	0,0	10	0,0	13	0,0
Teutônia	8	0,0	5	0,0	10	0,0	8	0,0	5	0,0
Torres	13	0,0	12	0,0	16	0,0	18	0,1	20	0,1
Tramandaí	22	0,1	15	0,0	13	0,0	18	0,1	29	0,1
Três Cachoeiras	4	0,0	6	0,0	7	0,0	3	0,0	8	0,0
Três Coroas	4	0,0	5	0,0	1	0,0	5	0,0	6	0,0
Três Forquilhas	1	0,0	0	0,0	1	0,0	1	0,0	2	0,0
Triunfo	12	0,0	14	0,0	8	0,0	7	0,0	11	0,0
Tupanci do Sul	0	0,0	0	0,0	1	0,0	0	0,0	0	0,0
Tupandi	1	0,0	1	0,0	0	0,0	0	0,0	0	0,0
Uruguaiana	4	0,0	8	0,0	6	0,0	7	0,0	8	0,0
Vacaria	2	0,0	6	0,0	8	0,0	2	0,0	1	0,0
Vale do Sol	0	0,0	0	0,0	0	0,0	1	0,0	1	0,0
Vale Verde	0	0,0	1	0,0	0	0,0	0	0,0	0	0,0
Venâncio Aires	5	0,0	5	0,0	5	0,0	7	0,0	7	0,0
Vera Cruz	2	0,0	2	0,0	8	0,0	3	0,0	3	0,0
Veranópolis	7	0,0	4	0,0	2	0,0	4	0,0	6	0,0
Viamão	4.018	10,3	3.724	10,0	3.194	9,5	3.078	9,5	2.950	9,6
Victor Graeff	1	0,0	0	0,0	0	0,0	0	0,0	1	0,0
Vila Nova do Sul	2	0,0	1	0,0	0	0,0	0	0,0	0	0,0
Xangri-lá	4	0,0	4	0,0	4	0,0	3	0,0	6	0,0
Ignorado	0	0,0	0	0,0	2	0,0	1	0,0	1	0,0
outros estados	0	0,0	28	0,1	26	0,1	0	0,0	0	0,0
Total*	38.925	100,0	37.385	100,0	33.625	100,0	32.571	100,0	30.868	100,0

*inclui 178 NV nascidos em outras localidades no ano de 1999, mas residentes em Porto Alegre, 158 em 2000, 120 em 2001, 129 em 2002 e 142 em 2003.

SUMÁRIO

PRÓXIMA

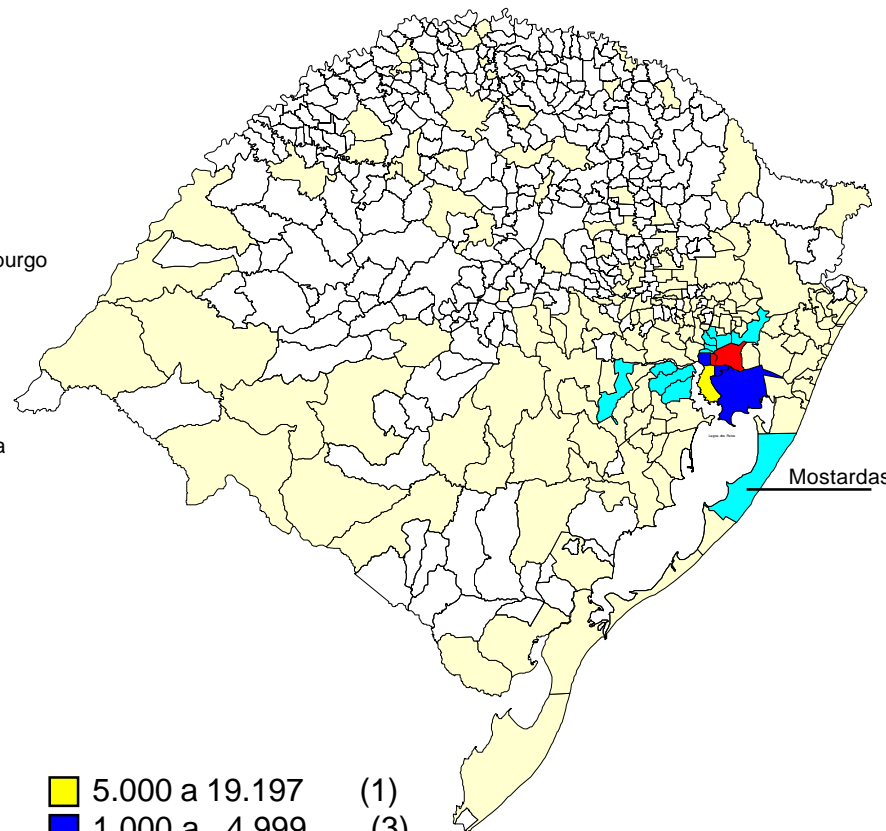
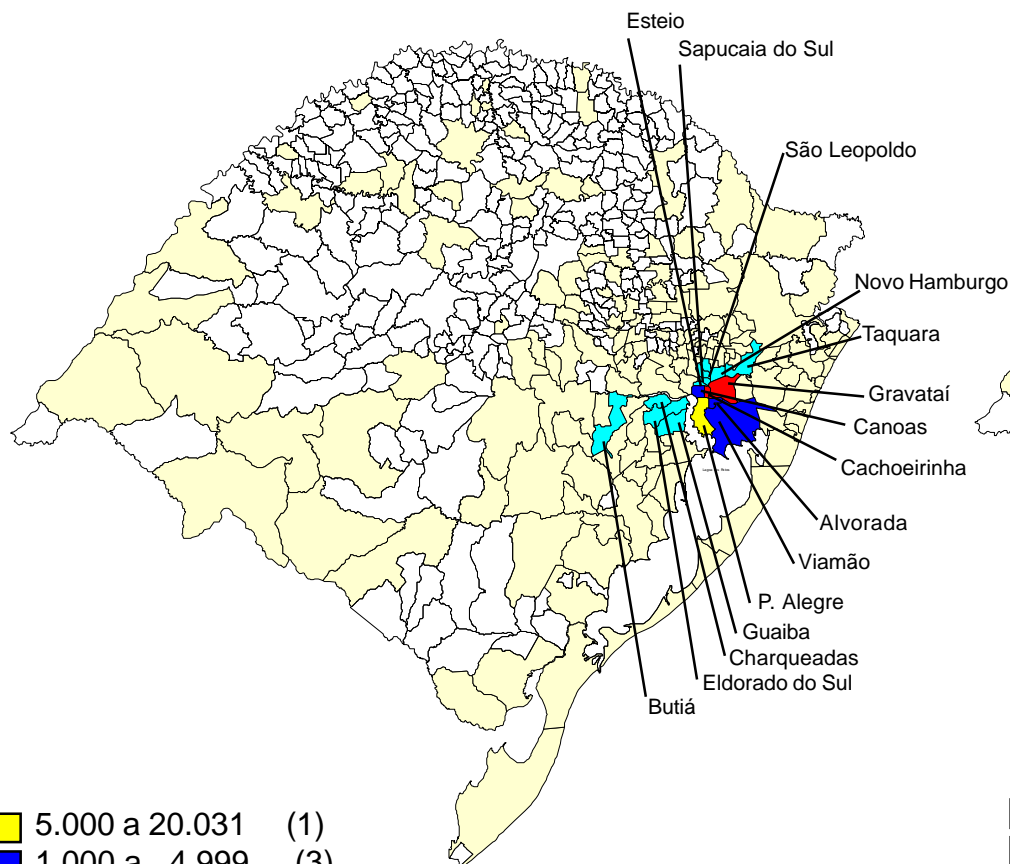
ANTERIOR

IMPRIMIR

SINASC - RS 2002

SINASC - RS 2003

SUMÁRIO
PRÓXIMA
ANTERIOR
IMPRIMIR



5.000 a 20.031	(1)
1.000 a 4.999	(3)
500 a 999	(2)
100 a 499	(9)
1 a 99	(148)

5.000 a 19.197	(1)
1.000 a 4.999	(3)
500 a 999	(2)
100 a 499	(10)
1 a 99	(148)

Variáveis	1999		2000		2001		2002		2003	
	n	%	n	%	n	%	n	%	n	%
Local de Ocorrência										
hospital	23.572	98,8	23.233	98,8	20.650	99,0	19.877	99,2	19.046	99,2
outro estabel. Saúde	58	0,2	51	0,2	39	0,2	19	0,1	21	0,1
domicílio	196	0,8	172	0,7	134	0,6	94	0,5	100	0,5
outros	17	0,1	45	0,2	32	0,2	31	0,2	20	0,1
ignorado	0	0,0	2	0,0	0	0,0	1	0,0	6	0,0
ajuste	11	0,1	15	0,1	10	0,0	9	0,0	4	0,0
Idade da mãe										
de 10 a 17 anos	2.326	9,7	2.285	9,7	1.976	9,5	1.723	8,6	1.719	8,9
de 18 a 34 anos	17.964	75,3	17.692	75,2	15.736	75,4	15.175	75,8	14.500	75,5
de 35 a 53 anos	3.547	14,9	3.521	15,0	3.143	15,1	3.121	15,6	2.966	15,5
ignorada	6	0,0	5	0,0	0	0,0	3	0,0	6	0,0
ajuste	11	0,1	15	0,1	10	0,0	9	0,0	6	0,0
Estado civil										
Solteira			13.286	56,5	13.167	63,1	12.271	61,3	12.048	62,8
Casada			7.293	31,0	6.123	29,4	5.717	28,5	5.373	28,0
Viúva			85	0,4	71	0,3	73	0,4	49	0,3
Sep judicialmente			407	1,7	382	1,8	387	1,9	350	1,8
União consensual			2.239	9,5	1.026	4,9	1.490	7,4	1.304	6,8
Ignorado			193	0,8	86	0,4	84	0,4	67	0,3
Ajuste			15	0,1	10	0,0	9	0,0	6	0,0
Escolaridade da Mãe										
Nenhuma	245	1,0	294	1,2	226	1,1	176	0,9	178	0,9
1 a 3 anos			1.386	5,9	1.336	6,4	988	4,9	978	6,0
4 a 7 anos			8.885	37,8	7.700	36,9	6.774	33,8	5.942	30,9
8 a 11 anos			7.492	31,8	7.011	33,6	6.726	33,6	6.958	36,3
12 ou mais anos			5.005	21,3	4.409	21,1	5.209	26,0	5.001	26,0
Ignorada	66	0,3	441	1,9	173	0,8	149	0,7	134	0,7
Ajuste	11	0,1	15	0,1	10	0,0	9	0,0	6	0,0
Nº de Filhos Vivos										
nenhum	9.939	41,6	10.002	42,5	8.943	42,9	8.676	43,3	8.599	44,8
um	6.671	28,0	6.318	26,9	5.784	27,7	5.520	27,6	5.258	27,4
dois	3.433	14,4	3.356	14,3	2.884	13,8	2.783	13,9	2.496	13,0
três ou mais	3.794	15,9	3.610	15,3	3.161	15,2	2.989	14,9	2.788	14,5
ignorado	6	0,0	217	0,9	83	0,4	54	0,3	50	0,3
ajuste	11	0,1	15	0,1	10	0,0	9	0,0	6	0,0
Nº de Filhos Mortos										
nenhum	23.340	97,8	22.009	93,6	19.514	93,5	18.668	93,2	18.143	94,5
um	426	1,8	951	4,0	971	4,6	1.019	5,1	781	4,1
dois	59	0,3	188	0,8	210	1,0	203	1,0	164	0,8
três ou mais	9	0,0	84	0,3	61	0,3	72	0,4	47	0,2
ignorado	9	0,0	271	1,2	99	0,5	60	0,3	56	0,3
ajuste	11	0,1	15	0,1	10	0,0	9	0,0	6	0,0
Nº de Abortos										
nenhum	19.434	81,4								
um	3.123	13,1								
dois	695	2,9								
três ou mais	266	1,1								
ignorado	325	1,4								
ajuste	11	0,1								
Bairro de Moradia										
Identificado	23.789	99,6	23.452	99,7	20.803	98,8	19.867	99,2	19.158	99,8
Ignorado	54	0,3	51	0,2	52	0,2	155	0,8	41	0,2
Ajuste	11	0,1	15	0,1	10	0,0	9	0,0	0	0,0
Total	23.854	100,0	23.518	100,0	20.865	100,0	20.031	100,0	19.197	100,0

Tabela 4 - Distribuição dos Nascidos Vivos residentes no município segundo local de ocorrência e variáveis maternas, Porto Alegre, RS, 1999 - 2003

SUMÁRIO

PRÓXIMA

ANTERIOR

IMPRIMIR

Variáveis	1999		2000		2001		2002		2003	
	n	%	n	%	n	%	n	%	n	%
Idade Gestacional										
0 a 21 semanas	12	0,1	8	0,0	11	0,0	7	0,0	2	0,0
22 a 27 semanas	82	0,3	117	0,5	97	0,5	87	0,4	96	0,5
28 a 36 semanas	1.856	7,8	2.211	9,4	1967	9,4	1.916	9,5	1.977	10,3
28 a 31 semanas			232	1,0	198	0,9	211	1,0	206	1,1
32 a 36 semanas			1.979	8,4	1.769	8,5	1.705	8,5	1.771	9,2
37 a 41 semanas	21.367	89,5	20.646	87,8	18.502	88,7	17.763	88,7	16.892	88,0
42 e mais semanas	470	2,0	440	1,9	260	1,2	214	1,1	213	1,1
ignorada	56	0,2	81	0,3	18	0,1	35	0,2	12	0,1
ajuste	11	0,1	15	0,1	10	0,0	9	0,0	6	0,0
Tipo de Gravidez										
única	23.383	98,0	23.004	97,8	20.414	97,8	19.567	97,7	18.777	97,8
dupla	440	1,8	476	2,0	422	2,0	426	2,1	391	2,0
tripla ou +	18	0,1	16	0,1	17	0,1	28	0,1	19	0,1
ignorado	2	0,0	7	0,0	2	0,0	1	0,0	4	0,0
ajuste	11	0,1	15	0,1	10	0,0	9	0,0	6	0,0
Tipo de Parto										
espontâneo	14.497	60,8	14.628	62,2	12.668	60,7	11.805	58,9	11.020	57,4
operatório	8.752	36,7	8.871	37,3	8.185	39,2	8.216	41,0	8.169	42,6
fórceps	588	2,4								
outro	5	0,0								
ignorado	1	0,0	4	0,0	2	0,0	1	0,0	2	0,0
ajuste	11	0,1	15	0,1	10	0,0	9	0,0	6	0,0
Consultas Pré-natal										
nenhuma	1.290	5,4	1.263	5,4	967	4,6	795	4,0	730	3,8
até 6	9.475	39,7	9.436	40,1	7.896	37,8	6.916	31,5	6.450	33,6
1 a 3			2.944	12,5	2.544	12,2	2.071	10,3	1.896	9,9
4 a 6			6.492	27,6	5.352	25,6	4.845	21,2	4.554	23,7
mais de 6	12.985	54,4	12.159	51,7	11.910	57,1	12.236	61,1	11.976	62,4
ignorado	93	0,4	645	2,7	82	0,4	75	0,4	35	0,2
ajuste	11	0,1	15	0,1	10	0,0	9	0,0	6	0,0
Sexo										
feminino	11.556	48,4	11.486	48,8	10.133	48,6	9.775	48,8	9.383	48,9
masculino	12.287	51,5	12.017	51,1	10.720	51,4	10.246	51,2	9.806	51,1
indefinido	0	0,0	0	0,0	2	0,0	0	0,0	0	0,0
ignorado	0	0,0	0	0,0	0	0,0	1	0,0	2	0,0
ajuste	11	0,1	15	0,1	10	0,0	9	0,0	6	0,0

Continua

SUMÁRIO

PRÓXIMA

ANTERIOR

IMPRIMIR

TABELA 5 - Distribuição dos nascidos vivos residentes em Porto Alegre segundo variáveis relacionadas à gestação e parto e do recém-nascido, Porto Alegre, RS, 1999-2003

Conclusão

Variáveis	1999		2000		2001		2002		2003	
	n	%	n	%	n	%	n	%	n	%
Apgar 1º min										
0 a 3	696	2,9	662	2,8	568	2,7	524	2,6	468	2,4
4 a 7	2.974	12,5	2.847	12,1	2.556	12,2	2.374	11,8	2.307	12,0
8 a 10	19.849	83,2	19.728	83,9	17.499	83,9	16.956	84,7	16.259	84,7
ignorado	324	1,3	266	1,1	232	1,1	168	0,8	157	0,8
ajuste	11	0,1	15	0,1	10	0,0	9	0,0	6	0,0
Apgar 5º min										
0 a 3	74	0,3	85	0,3	86	0,4	67	0,3	49	0,3
4 a 7	619	2,6	586	2,5	534	2,6	499	2,5	426	2,2
8 a 10	22.843	95,7	22.573	96,0	20.036	96,0	19.309	96,4	18.566	96,7
Ignorado	307	1,3	259	1,1	199	0,9	147	0,7	150	0,8
Ajuste	11	0,1	15	0,1	10	0,0	9	0,0	6	0,0
Raça/Cor										
branca	19.028	79,7	18.758	79,8	16.658	79,8	15.842	79,1	15.296	79,7
preta	2.921	12,2	3.094	13,1	2.656	12,7	2.556	12,8	2.322	12,1
amarela	37	0,2	22	0,1	19	0,1	14	0,1	16	0,1
parda	1.548	6,5	1.407	6,0	1.388	6,6	1.479	7,4	1.466	7,6
indígena	10	0,0	20	0,1	17	0,1	24	0,1	15	0,1
ignorada	299	1,3	202	0,8	117	0,6	107	0,5	76	0,4
ajuste	11	0,1	15	0,1	10	0,0	9	0,0	6	0,0
Peso ao Nascer										
menor de 1500 g	332	1,4	378	1,6	327	1,6	325	1,6	328	1,7
1500 a 2499 g	1.948	8,1	1.913	8,1	1.709	8,2	1.731	8,6	1.621	8,4
2500 a 2999 g	5.438	22,8	5.389	22,9	4.966	23,8	4.787	23,9	4.774	24,9
3000 a 3999 g	14.778	62,0	14.503	61,7	12.760	61,2	12.170	60,8	11.591	60,4
acima de 4000 g	1.342	5,6	1.315	5,6	1.081	5,2	1.002	5,0	868	4,5
ignorado	5	0,0	5	0,0	12	0,1	9	0,0	9	0,1
ajuste	11	0,1	15	0,1	10	0,0	9	0,0	6	0,0
Malformação congênita										
sim			238	1,0	264	1,3	282	1,4	237	1,2
não			22.125	94,1	20.440	98,0	19.656	98,1	18.878	98,3
ignorado			1.140	4,8	151	0,7	84	0,4	76	0,4
ajuste			15	0,1	10	0,0	9	0,0	6	0,0
Total	23.854	100,0	23.518	100,0	20.865	100,0	20.031	100,0	19.197	100,0

SUMÁRIO

PRÓXIMA

ANTERIOR

IMPRIMIR

TABELA 5 - Distribuição dos nascidos vivos residentes em Porto Alegre segundo variáveis relacionadas à gestação e parto e do recém-nascido, Porto Alegre, RS, 1999-2003

Variáveis	2002						2003					
	Res. POA		Res. Interior		Total		Res. POA		Res. Interior		Total	
	n	%	n	%	n	%	n	%	n	%	n	%
Local de Ocorrência												
Hospital	19.877	99,2	12.535	100,0	32.412	99,5	19.046	99,2	11.663	99,9	30.709	99,5
outro estabel. Saúde	19	0,1	0	0,0	19	0,0	21	0,1	1	0,0	22	0,1
Domicílio	94	0,5	1	0,0	95	0,3	100	0,5	1	0,0	101	0,3
Outros	31	0,2	4	0,0	35	0,2	20	0,1	7	0,1	27	0,1
Ignorado	1	0,0	0	0,0	1	0,0	6	0,0	0	0,0	6	0,0
Ajuste	9	0,0	0	0,0	9	0,0	4	0,0	0	0,0	4	0,0
Idade da Mãe												
de 10 a 17 anos	1.723	8,6	1.142	9,1	2.865	8,8	1.719	8,9	889	7,6	2.608	8,5
de 18 a 34 anos	15.175	75,8	9.537	76,0	24.712	75,9	14.500	75,5	9.058	77,6	23.558	76,3
de 35 a 53 anos	3.121	15,6	1.857	14,8	4.978	15,3	2.966	15,5	1.721	14,7	4.687	15,2
Ignorada	3	0,0	4	0,0	7	0,0	6	0,0	4	0,0	10	0,0
Ajuste	9	0,0	0	0,0	9	0,0	6	0,0	0	0,0	6	0,0
Estado civil												
Solteira	12.271	61,3	6.784	54,1	19.055	58,5	12.048	62,8	6.205	53,2	18.253	59,1
Casada	5.717	28,5	4.453	35,5	10.170	31,2	5.373	28,0	4.204	36,0	9.577	31,0
Viúva	73	0,4	37	0,3	110	0,3	49	0,3	58	0,5	107	0,4
Sep. Judicialmente	387	1,9	228	1,8	615	1,9	350	1,8	208	1,8	558	1,8
União consensual	1.490	7,4	1.013	8,1	2.503	7,7	1.304	6,8	972	8,3	2.276	7,4
Ignorado	84	0,4	230	0,2	107	0,3	67	0,3	25	0,2	92	0,3
Ajuste	9	0,0	0	0,0	9	0,0	6	0,0	0	0,0	6	0,0
Escolaridade da Mãe												
nenhuma	176	0,9	102	0,8	278	0,8	178	0,9	82	0,7	260	0,8
1 a 3 anos	988	4,9	629	5,0	1.617	5,0	978	6,0	586	5,0	1.564	5,1
4 a 7 anos	6.774	33,8	4.454	35,5	11.228	34,5	5.942	30,9	3.833	32,8	9.775	31,7
8 a 11 anos	6.726	33,6	4.672	37,2	11.398	35,0	6.958	36,3	4.707	40,3	11.665	37,8
12 ou mais anos	5.209	26,0	2.603	20,7	7.812	24,0	5.001	26,0	2.421	20,7	7.422	24,0
ignorada	149	0,7	80	0,6	229	0,7	134	0,7	43	0,4	177	0,6
ajuste	9	0,0	0	0,0	9	0,0	6	0,0	0	0,0	6	0,0
Nº de Filhos Vivos												
nenhum	8.676	43,3	4.092	32,6	12.768	39,2	8.599	44,8	3.611	30,9	12.210	39,6
um	5.520	27,6	3.526	28,1	9.046	27,8	5.258	27,4	3.273	28,0	8.531	27,6
dois	2.783	13,9	1.770	14,1	4.553	14,0	2.496	13,0	1.656	14,2	4.152	13,4
três ou mais	2.989	14,9	1.763	14,1	4.752	14,6	2.788	14,5	1.673	14,3	4.461	14,4
ignorado	54	0,3	1.389	11,0	1.443	4,4	50	0,3	1.459	12,5	1.509	4,9
ajuste	9	0,0	0	0,0	9	0,0	6	0,0	0	0,0	6	0,0
Nº de Filhos Mortos												
nenhum	18.668	93,2	8.471	67,5	27.139	83,3	18.143	94,5	7.677	65,8	25.820	83,6
um	1.019	5,1	663	5,3	1.682	5,2	781	4,1	558	4,8	1.339	4,3
dois	203	1,0	118	0,9	321	1,0	164	0,8	110	0,9	274	0,9
três ou mais	72	0,4	50	0,4	122	0,4	47	0,2	46	0,4	93	0,3
ignorado	60	0,3	3.238	25,8	3.298	10,1	56	0,3	3.281	28,1	3.337	10,8
ajuste	9	0,0	0	0,0	9	0,0	6	0,0	0	0,0	6	0,0
TOTAL	20.031	100,0	12.540	100,0	32.571	100,0	19.197	100,0	11.672	100,0	30.869	100,0

SUMÁRIO

PRÓXIMA

ANTERIOR

IMPRIMIR

TABELA 6 - Distribuição dos nascidos vivos segundo local de ocorrência e variáveis maternas, de residentes em Porto Alegre e no interior, RS, 2002 - 2003

Variáveis	2002						2003					
	Res. POA		Res. Interior		Total		Res. POA		Res. Interior		Total	
	n	%	n	%	n	%	n	%	N	%	N	%
Idade Gestacional												
de 0 a 21 semanas	7	0,0	2	0,0	9	0,0	2	0,0	1	0,0	3	0,0
de 22 a 27 semanas	87	0,4	103	0,8	190	0,6	96	0,5	110	0,9	206	0,7
De 28 a 36 semanas	1.916	9,5	1.786	14,2	3.702	11,3	1.977	10,3	1.682	14,4	3.659	11,8
28 a 31 semanas	211	1,0	222	1,8	433	1,3	206	1,1	241	2,1	447	1,4
32 a 36 semanas	1.705	8,5	1.564	12,5	3.269	10,0	1.771	9,2	1.441	12,3	3.212	10,4
De 37 a 41 semanas	17.763	88,7	10.550	84,1	28.313	86,9	16.892	88,0	9.773	83,7	26.665	83,4
42 semanas e +	214	1,1	77	0,6	291	0,9	213	1,1	83	0,7	296	1,0
Ignorado	35	0,2	22	0,2	57	0,2	12	0,1	22	0,2	34	0,1
Ajuste	9	0,0	0	0,0	9	0,0	6	0,0	0	0,0	6	0,0
Tipo de Gravidez												
Única	19.567	97,7	12.130	96,7	31.697	97,3	18.777	97,8	11.234	96,2	30.011	97,2
Dupla	426	2,1	397	3,2	823	2,5	391	2,0	434	3,7	825	2,7
Tripla ou +	28	0,1	12	0,1	40	0,1	19	0,1	3	0,0	22	0,1
Ignorado	1	0,0	1	0,0	2	0,0	4	0,0	1	0,0	5	0,0
Ajuste	9	0,0	0	0,0	9	0,0	6	0,0	0	0,0	6	0,0
Tipo de Parto												
Espontâneo	11.805	58,9	6.655	53,1	18.460	56,7	11.020	57,4	5.960	51,1	16.980	55,0
Operatório	8.216	41,0	5.885	46,9	14.101	43,3	8.169	42,6	5.711	48,9	13.880	45,0
Ignorado	1	0,0	0	0,0	1	0,0	2	0,0	1	0,0	3	0,0
Ajuste	9	0,0	0	0,0	9	0,0	6	0,0	0	0,0	6	0,0
Nº Cons. Pré-natal												
Nenhuma	795	4,0	430	3,4	1.225	3,8	730	3,8	181	1,6	1.148	3,7
Até 6	6.916	31,5	4.784	38,1	11.700	35,9	6.450	33,6	4.094	35,1	10.544	34,1
1 a 3	2.071	10,3	1.389	11,1	3.460	10,6	1.896	9,9	1.206	10,3	3.102	10,0
4 a 6	4.845	21,2	3.395	27,1	8.240	25,3	4.554	23,7	2.888	24,7	7.442	24,1
Mais de 6	12.236	61,1	7.163	57,1	19.399	59,6	11.976	62,4	7.086	60,7	19.062	61,8
Ignorado	75	0,4	163	1,3	238	0,7	35	0,2	74	0,6	109	0,4
Ajuste	9	0,0	0	0,0	9	0,0	6	0,0	0	0,0	6	0,0
Sexo												
Feminino	9.775	48,8	6.006	47,9	15.781	48,4	9.383	48,9	5.659	48,5	15.042	48,7
Masculino	10.246	51,2	6.530	51,1	16.776	51,5	9.806	51,1	6.009	51,5	15.815	51,2
Indefinido	0	0,0	0	0,0	0	0,0	0	0,0	0	0,0	0	0,0
Ignorado	1	0,0	4	0,0	5	0,0	2	0,0	4	0,0	6	0,0
Ajuste	9	0,0	0	0,0	9	0,0	6	0,0	0	0,0	6	0,0

Continua

SUMÁRIO

PRÓXIMA

ANTERIOR

IMPRIMIR

TABELA 7 - Distribuição dos nascidos vivos segundo variáveis relacionadas à gestação e parto e do recém nascido, de residentes em Porto Alegre e no interior, RS, 2002 - 2003

Conclusão

Variáveis	2002						2003					
	Res. POA		Res. Interior		Total		Res. POA		Res. Interior		Total	
	n	%	n	%	n	%	n	%	N	%	N	%
Apgar 1º min												
0 a 3	524	2,6	410	3,3	934	2,9	468	2,4	369	3,2	837	2,7
4 a 7	2.374	11,8	1.554	12,4	3.928	12,1	2.307	12,0	1.504	12,9	3.811	12,4
8 a 10	16.956	84,7	10.545	84,1	27.501	84,4	16.259	84,7	9.765	83,7	26.024	84,3
Ignorado	168	0,8	29	0,2	199	0,6	157	0,8	34	0,3	191	0,6
Ajuste	9	0,0	0	0,0	9	0,0	6	0,0	0	0,0	6	0,0
Apgar 5º min												
0 a 3	67	0,3	60	0,5	127	0,4	49	0,3	43	0,4	92	0,3
4 a 7	499	2,5	370	2,9	869	2,7	426	2,2	376	3,2	802	2,6
8 a 10	19.309	96,4	12.086	96,4	31.395	96,4	18.566	96,7	11.231	96,2	29.797	96,5
Ignorado	147	0,7	24	0,2	171	0,5	150	0,8	22	0,2	172	0,6
Ajuste	9	0,0	0	0,0	9	0,0	6	0,0	0	0,0	6	0,0
Raça/Cor												
branca	15.842	79,1	10.793	86,1	26.635	81,8	15.296	79,7	10.123	86,7	25.419	82,3
preta	2.556	12,8	1.090	8,7	3.646	11,2	2.322	12,1	921	7,9	3.243	10,5
amarela	14	0,1	7	0,1	23	0,1	16	0,1	12	0,1	28	0,1
parda	1.479	7,4	628	5,0	2.107	6,5	1.466	7,6	589	5,0	2.055	6,7
indígena	24	0,1	9	0,1	33	0,1	15	0,1	13	0,1	28	0,1
ignorada	107	0,5	11	0,1	118	0,4	76	0,4	14	0,1	90	0,3
ajuste	9	0,0	0	0,0	9	0,0	6	0,0	0	0,0	6	0,0
Peso ao Nascer												
menor de 1500 g	325	1,6	369	2,9	694	2,1	328	1,7	383	3,3	711	2,3
1500 a 2499 g	1.731	8,6	1.450	11,6	3.181	9,8	1.621	8,4	1.411	12,1	3.032	9,8
2500 a 2999 g	4.787	23,9	2.919	23,3	7.706	23,7	4.774	24,9	2.771	23,7	7.545	24,4
3000 a 3999 g	12.170	60,8	7.175	57,2	19.345	59,4	11.591	60,4	6.538	56,0	18.129	58,7
acima de 4000 g	1.002	5,0	612	4,9	1.614	5,0	868	4,5	549	4,7	1.417	4,6
ignorado	9	0,0	13	0,1	22	0,1	9	0,1	20	0,2	29	0,1
ajuste	9	0,0	0	0,0	9	0,0	6	0,0	0	0,0	6	0,0
Malformação congênita												
sim	282	1,4	218	1,7	500	1,5	237	1,2	211	1,8	448	1,4
Não	19.656	98,1	12.271	97,8	31.927	98,0	18.878	98,3	11.416	97,8	30.294	98,1
Ignorado	84	0,4	51	0,4	135	0,4	76	0,4	45	0,4	121	0,4
ajuste	9	0,0	0	0,0	9	0,0	6	0,0	0	0,0	6	0,0
TOTAL	20.031	100,0	12.540	100,0	32.571	100,0	19.197	100,0	11.672	100,0	30.869	100,0

SUMÁRIO

PRÓXIMA

ANTERIOR

IMPRIMIR

TABELA 7 - Distribuição dos nascidos vivos segundo variáveis relacionadas à gestação e parto e do recém nascido, de residentes em Porto Alegre e no interior, RS, 2002 - 2003

BAIRRO	Total de RN no bairro		Nasc vivo com peso < 2500 g				Idade gestacional <37 sem.		Idade da mãe < 20 anos		Instrução da mãe < 1º grau completo		Cesarianas	
	n	%	≥37 sem	<37 sem	n	%	n	%	n	%	n	%	n	%
Aberta Morros	320	1,6	9	22	31	9,7	33	10,3	60	18,8	130	40,6	128	40,0
Agronomia	284	1,4	17	14	33	11,6	21	7,4	73	25,7	155	54,6	93	32,7
Anchieta	15	0,1	0	0	0	0,0	0	0,0	6	40,0	5	33,3	4	26,7
Arquipélago	188	0,9	13	10	23	12,2	17	9,0	49	26,1	123	65,4	56	29,8
Ilha da Pintada	59	0,3	3	3	6	10,2	3	5,1	12	20,3	27	45,8	23	39,0
Ilha das Flores	46	0,2	3	1	4	8,7	3	6,5	13	28,3	32	69,6	11	23,9
Ilha do Pavão	19	0,1	2	2	4	21,1	3	15,8	7	36,8	16	84,2	4	21,1
Ilha G. Marinheiros	58	0,3	5	3	8	13,8	6	10,3	17	29,3	44	75,9	15	25,9
Outras Ilhas	6	0,0	0	1	1	16,7	2	33,3	0	0,0	4	66,7	3	50,0
Auxiliadora	71	0,4	1	4	5	7,0	7	9,9	5	7,0	1	1,4	54	76,1
Azenha	160	0,8	3	18	21	13,1	21	13,1	23	14,4	42	26,3	82	51,3
Bela Vista	77	0,4	3	6	9	11,7	9	11,7	4	5,2	5	6,5	52	67,5
Belém Novo	234	1,2	9	20	29	12,4	28	12,0	43	18,4	101	43,2	83	35,5
Belém Velho	128	0,6	6	7	13	10,2	11	8,6	20	15,6	61	47,7	50	39,1
Boa Vista	93	0,5	2	5	7	7,5	7	7,5	7	7,5	12	12,9	63	67,7
Bom Fim	60	0,3	1	6	7	11,7	8	13,3	5	8,3	6	10,0	30	50,0
Bom Jesus	624	3,1	27	46	74	11,9	73	11,7	176	28,2	379	60,7	172	27,6
Camaquã	280	1,4	14	15	29	10,4	32	11,4	38	13,6	87	31,1	131	46,8
Cascata	383	1,9	23	18	41	10,7	33	8,6	92	24,0	191	49,9	111	29,0
Cavallhada	384	1,9	15	27	42	10,9	42	10,9	65	16,9	125	32,6	178	46,4
Cel Aparício Borges	392	2,0	16	30	46	11,7	53	13,5	92	23,5	177	45,2	146	37,2
Centro	339	1,7	10	24	34	10,0	36	10,6	37	10,9	67	19,8	181	53,4
Chácara das Pedras	77	0,4	3	7	10	13,0	12	15,6	4	5,2	7	9,1	50	64,9
Chapéu do Sol	142	0,7	4	10	14	9,9	17	12,0	29	20,4	76	53,5	46	32,4
Cidade Baixa	143	0,7	6	11	17	11,9	19	13,3	7	4,9	13	9,1	88	61,5
Cristal	455	2,3	25	22	47	10,3	36	7,9	82	18,0	217	47,7	167	36,7
Cristo Redentor	180	0,9	6	13	19	10,6	18	10,0	10	5,6	15	8,3	108	60,0
Espirito Santo	92	0,5	2	3	5	5,4	10	10,9	15	16,3	34	37,0	37	40,2
Farrapos	266	1,3	11	16	27	10,2	24	9,0	42	15,8	143	53,8	83	31,2
Farroupilha	14	0,1	0	2	2	14,3	2	14,3	2	14,3	4	28,6	8	57,1

Continua

TABELA 8 - Distribuição dos Nascidos Vivos segundo bairro de moradia da mãe e indicadores de risco, Porto Alegre, RS, 2002

SUMÁRIO

PRÓXIMA

ANTERIOR

IMPRIMIR

Continuação

BAIRRO	Total de RN no bairro		Nasc vivo com peso < 2500 g				Idade gestacional <37 sem.		Idade da mãe < 20 anos		Instrução da mãe < 1º grau completo		Cesarianas	
	n	%	≥37 sem	<37 sem	n	%	n	%	n	%	n	%	n	%
Floresta	150	0,7	5	11	16	10,7	14	9,3	15	10,0	23	15,3	79	52,7
Glória	115	0,6	2	10	12	10,4	16	13,9	23	20,0	33	28,7	55	47,8
Guarujá	45	0,2	1	2	3	6,7	3	6,7	4	8,9	11	24,4	23	51,1
Higienópolis	76	0,4	2	4	6	7,9	7	9,2	2	2,6	11	14,5	43	56,6
Hípica	114	0,6	5	11	16	14,0	17	14,9	23	20,2	49	43,0	51	44,7
Humaitá	175	0,9	4	16	20	11,4	22	12,6	24	13,7	53	30,3	82	46,9
Independência	51	0,3	1	1	2	3,9	5	9,8	1	2,0	6	11,8	39	76,5
Ipanema	113	0,6	3	3	6	5,3	14	12,4	14	12,4	31	27,4	56	49,6
Jardim Botânico	131	0,7	3	8	11	8,4	14	10,7	12	9,2	26	19,8	75	57,3
Jardim Carvalho	427	2,1	17	28	45	10,5	47	11,0	78	18,3	199	46,6	146	34,2
Jardim do Salso	54	0,3	2	3	5	9,3	4	7,4	5	9,3	6	11,1	32	59,3
Jardim Floresta	55	0,3	2	7	9	16,4	8	14,5	4	7,3	20	36,4	27	49,1
Jardim Itu-Sabará	369	1,8	14	21	35	9,5	37	10,0	54	14,6	63	17,1	195	52,8
Jardim Lindóia	68	0,3	2	4	6	8,8	7	10,3	7	10,3	9	13,2	49	72,1
Jardim São Pedro	44	0,2	0	1	1	2,3	2	4,5	5	11,4	11	25,0	30	68,2
Lageado	27	0,1	2	1	3	11,1	2	7,4	2	7,4	14	51,9	9	33,3
Lami	106	0,5	4	7	11	10,4	12	11,3	20	18,9	58	54,7	39	36,8
Lomba do Pinheiro	908	4,5	39	45	84	9,3	85	9,4	213	23,5	508	55,9	265	29,2
Marcílio Dias	26	0,1	1	1	2	7,7	2	7,7	8	30,8	16	61,5	10	38,5
Mário Quintana	525	2,6	30	34	64	12,2	47	9,0	147	28,0	313	59,6	155	29,5
Medianeira	189	0,9	5	18	23	12,2	23	12,2	33	17,5	63	33,3	75	39,7
Menino Deus	258	1,3	11	21	32	12,4	30	11,6	26	10,1	41	15,9	170	65,9
Moinhos de Vento	53	0,3	2	1	3	5,7	3	5,7	3	5,7	5	9,4	37	69,8
Mont' Serrat	75	0,4	2	1	3	4,0	4	5,3	3	4,0	6	8,0	50	66,7
Navegantes	176	0,9	8	13	21	11,9	19	10,8	42	23,9	100	56,8	64	36,4
Nonoai	327	1,6	14	14	28	8,6	21	6,4	55	16,8	126	38,5	133	40,7
Partenon	729	3,6	27	44	71	9,7	72	9,9	156	21,4	287	39,4	295	40,5
Passo da Areia	233	1,2	4	11	15	6,4	20	8,6	24	10,3	34	14,6	111	47,6
Passo das Pedras	298	1,5	17	15	32	10,7	29	9,7	62	20,8	138	46,3	93	31,2
Pedra Redonda	4	0,0	0	0	0	0,0	0	0,0	1	25,0	1	25,0	2	50,0

Continua

SUMÁRIO

PRÓXIMA

ANTERIOR

IMPRIMIR

TABELA 8 - Distribuição dos Nascidos Vivos segundo bairro de moradia da mãe e indicadores de risco, Porto Alegre, RS, 2002

Conclusão

BAIRRO	Total de RN no bairro		Nasc vivo com peso < 2500 g				Idade gestacional <37 sem.		Idade da mãe < 20 anos		Instrução da mãe < 1º grau completo		Cesarianas	
	n	%	≥37 sem	<37 sem	n	%	n	%	n	%	n	%	n	%
	Petrópolis	306	1,5	11	17	28	9,2	26	8,5	15	4,9	27	8,8	202
Ponta Grossa	89	0,4	3	7	11	12,4	10	11,2	19	21,3	38	42,7	29	32,6
Praia de Belas	25	0,1	1	0	1	4,0	1	4,0	3	12,0	7	28,0	10	40,0
Protásio Alves	698	3,5	21	50	71	10,2	71	10,2	130	18,6	234	33,5	264	37,8
Restinga	1.142	5,7	49	66	115	10,1	96	8,4	275	24,1	607	53,2	331	29,0
Rio Branco	146	0,7	5	12	17	11,6	18	12,3	12	8,2	16	11,0	95	65,1
Rubem Berta	1.145	5,7	42	53	95	8,3	91	7,9	242	21,1	475	41,5	425	37,1
Santa Cecília	49	0,2	1	3	4	8,2	7	14,3	4	8,2	2	4,1	31	63,3
Santa Maria Goretti	50	0,2	1	0	1	2,0	4	8,0	9	18,0	11	22,0	19	38,0
Santa Teresa	770	3,8	32	59	91	11,8	82	10,6	170	22,1	459	59,6	260	33,8
Santana	203	1,0	5	21	26	12,8	24	11,8	16	7,9	36	17,7	106	52,2
Santo Antônio	148	0,7	10	7	17	11,5	10	6,8	18	12,2	33	22,3	78	52,7
São Geraldo	88	0,4	3	9	12	13,6	11	12,5	8	9,1	19	21,6	44	50,0
São João	197	1,0	5	5	10	5,1	13	6,6	46	23,4	86	43,7	90	45,7
São José	582	2,9	21	56	78	13,4	74	12,7	121	20,8	287	49,3	194	33,3
São Sebastião	97	0,5	5	8	13	13,4	11	11,3	20	20,6	33	34,0	45	46,4
Sarandi	1.055	5,3	34	63	97	9,2	104	9,9	201	19,1	419	39,7	447	42,4
Serraria	127	0,6	7	4	11	8,7	7	5,5	31	24,4	83	65,4	37	29,1
Teresópolis	218	1,1	9	13	23	10,6	23	10,6	40	18,3	82	37,6	93	42,7
Três Figueiras	26	0,1	0	3	3	11,5	4	15,4	1	3,8	5	19,2	15	57,7
Tristeza	178	0,9	6	13	19	10,7	22	12,4	26	14,6	43	24,2	112	62,9
Vila Assunção	43	0,2	1	1	2	4,7	2	4,7	2	4,7	7	16,3	25	58,1
Vila Conceição	23	0,1	0	0	0	0,0	1	4,3	2	8,7	13	56,5	8	34,8
Vila Ipiranga	215	1,1	9	15	24	11,2	23	10,7	21	9,8	38	17,7	121	56,3
Vila Jardim	254	1,3	10	18	28	11,0	35	13,8	50	19,7	115	45,3	88	34,6
Vila João Pessoa	174	0,9	5	8	13	7,5	19	10,9	38	21,8	76	43,7	64	36,8
Vila Nova	497	2,5	23	40	63	12,7	53	10,7	91	18,3	196	39,4	208	41,9
Bairro Ignorado	155	0,8	6	7	13	8,4	13	8,4	17	11,0	54	34,8	84	54,2
Ajustes	9	0,0	0	0	0	0,0	0	0,0	0	0,0	0	0,0	0	0,0
Total	20.031	100,0	780	1.270	2.056	10,3	2.010	10,0	3.680	18,4	7.938	39,6	8.216	41,0

TABELA 8 - Distribuição dos Nascidos Vivos segundo bairro de moradia da mãe e indicadores de risco, Porto Alegre, RS, 2002

SUMÁRIO

PRÓXIMA

ANTERIOR

IMPRIMIR

BAIRRO	Total de RN no bairro		Nasc vivo com peso < 2500 g				Idade gestacional <37 sem.		Idade da mãe < 20 anos		Instrução da mãe < 1º grau completo		Cesarianas	
	n	%	≥37 sem	<37 sem	n	%	n	%	n	%	n	%	n	%
Aberta Morros	318	1,7	13	20	33	10,4	33	10,4	38	11,9	107	33,6	138	43,4
Agronomia	283	1,5	10	19	29	10,2	34	12,0	66	23,3	135	47,7	101	35,7
Anchieta	21	0,1	1	0	1	4,8	0	0,0	3	14,3	4	19,0	5	23,8
Arquipélago	147	0,8	6	7	13	8,8	10	6,8	41	27,9	96	65,3	41	27,9
Ilha da Pintada	42	0,2	1	1	2	4,8	1	2,4	10	24,1	17	40,5	15	35,7
Ilha das Flores	33	0,2	3	2	5	15,2	4	12,1	10	30,3	22	66,7	8	24,2
Ilha do Pavão	18	0,1	0	1	1	5,6	1	5,6	8	44,4	17	94,4	4	22,2
Ilha G. Marinheiros	46	0,2	2	3	5	10,9	3	6,5	20	43,5	44	95,6	10	21,7
Outras Ilhas	8	0,0	0	0	0	0,0	1	12,5	4	50,0	6	75,0	4	50,0
Auxiliadora	76	0,4	4	4	8	10,5	6	7,9	5	6,6	1	1,3	46	60,5
Azenha	144	0,7	5	12	17	11,8	21	14,6	16	11,1	40	27,8	71	49,3
Bela Vista	70	0,4	4	4	8	11,4	8	11,4	3	4,3	5	7,1	52	74,3
Belém Novo	196	1,0	12	7	19	9,7	20	10,2	38	19,4	78	39,8	73	37,2
Belém Velho	138	0,7	5	10	15	10,9	14	10,1	31	22,5	56	40,6	56	40,6
Boa Vista	78	0,4	0	3	3	3,8	5	6,4	6	7,7	12	15,4	51	65,4
Bom Fim	68	0,3	1	8	9	13,2	9	13,2	6	8,8	6	8,8	46	67,6
Bom Jesus	629	3,3	27	47	74	11,8	74	11,8	163	25,9	356	56,6	198	31,5
Camaquã	262	1,4	8	26	34	13,0	39	14,9	45	17,2	77	29,4	124	47,3
Cascata	382	2,0	13	23	36	9,4	38	9,9	98	25,7	187	49,0	126	33,0
Cavanhada	308	1,6	9	21	30	9,7	31	10,1	36	11,7	74	24,0	150	48,7
Cel Aparício Borges	355	1,8	12	22	34	9,6	35	9,9	87	24,5	167	47,0	127	35,8
Centro	324	1,7	9	19	28	8,6	38	11,7	34	10,5	68	21,0	176	54,3
Chácara das Pedras	46	0,2	3	1	4	8,7	3	6,5	2	4,3	5	10,9	32	69,6
Chapéu do Sol	114	0,6	8	7	15	13,2	11	9,6	24	21,1	62	54,4	40	35,1
Cidade Baixa	138	0,7	4	9	13	9,4	20	14,5	6	4,3	18	13,0	97	70,3
Cristal	445	2,3	13	38	51	11,5	53	11,9	82	18,4	180	40,4	189	42,5
Cristo Redentor	196	1,0	4	18	22	11,2	24	12,2	18	9,2	21	10,7	124	63,3
Espirito Santo	84	0,4	0	7	7	8,3	10	11,9	14	16,7	24	28,6	33	39,3
Farrapos	301	1,6	10	8	18	6,0	23	7,6	81	26,9	161	53,5	97	32,2
Farroupilha	9	0,0	1	0	1	11,1	0	0,0	1	11,1	5	55,6	5	55,6

Continua

SUMÁRIO

PRÓXIMA

ANTERIOR

IMPRIMIR

TABELA 9 - Distribuição dos Nascidos Vivos segundo bairro de moradia da mãe e indicadores de risco, Porto Alegre, RS, 2003

Continuação

BAIRRO	Total de RN no bairro		Nasc vivo com peso < 2500 g				Idade gestacional <37 sem.		Idade da mãe < 20 anos		Instrução da mãe < 1º grau completo		Cesarianas	
	n	%	≥37 sem	<37 sem	n	%	n	%	n	%	n	%	n	%
Floresta	134	0,7	5	8	13	9,7	14	10,4	6	4,5	19	14,2	75	56,0
Glória	102	0,5	8	4	12	11,8	9	8,8	19	18,6	31	30,4	46	45,1
Guarujá	31	0,2	1	1	2	6,5	2	6,5	6	19,4	9	29,0	8	25,8
Higienópolis	90	0,5	1	6	7	7,8	8	8,9	3	3,3	5	5,6	59	65,6
Hípica	107	0,6	5	15	20	18,7	18	16,8	24	22,4	46	43,0	34	31,8
Humaitá	165	0,9	7	10	17	10,3	17	10,3	30	18,2	62	37,6	68	41,2
Independência	56	0,3	0	5	5	8,9	5	8,9	5	8,9	9	16,1	38	67,9
Ipanema	106	0,5	2	8	10	9,4	12	11,3	10	9,4	16	15,1	71	67,0
Jardim Botânico	112	0,6	2	3	5	4,5	10	8,9	12	10,7	15	13,4	69	61,6
Jardim Carvalho	386	2,0	17	28	45	11,7	46	11,9	90	23,3	157	40,7	146	37,8
Jardim do Salso	61	0,3	2	2	4	6,6	4	6,6	6	9,8	11	18,0	33	54,1
Jardim Floresta	50	0,3	3	0	3	6,0	1	2,0	5	10,0	10	20,0	16	32,0
Jardim Itu-Sabará	349	1,8	12	22	34	9,7	40	11,5	32	9,2	66	18,9	205	58,7
Jardim Lindóia	55	0,3	0	3	3	5,5	6	10,9	7	12,7	7	12,7	32	58,2
Jardim São Pedro	39	0,2	1	0	1	2,6	5	12,8	6	15,4	1	2,6	24	61,5
Lageado	36	0,2	1	2	3	8,3	5	13,9	7	19,4	16	44,4	7	19,4
Lami	120	0,6	0	3	3	2,5	11	9,2	20	16,7	64	53,3	43	35,8
Lomba do Pinheiro	877	4,6	32	53	85	9,7	98	11,2	216	24,6	468	53,4	261	29,8
Marcílio Dias	20	0,1	2	0	2	10,0	2	10,0	4	20,0	13	65,0	7	35,0
Mário Quintana	536	2,8	20	41	61	11,4	61	11,4	132	24,6	323	60,3	144	26,9
Medianeira	149	0,8	4	7	11	7,4	15	10,1	23	15,4	42	28,2	70	47,0
Menino Deus	249	1,3	8	20	28	11,2	33	13,3	15	6,0	36	14,5	165	66,3
Moinhos de Vento	39	0,2	1	1	2	5,1	4	10,3	1	2,6	3	7,7	27	69,2
Mont' Serrat	113	0,6	2	7	9	8,0	12	10,6	5	4,4	4	3,5	81	71,7
Navegantes	159	0,8	3	7	10	6,3	12	7,5	27	17,0	82	51,6	47	29,6
Nonoai	352	1,8	11	23	34	9,7	51	14,5	72	20,5	129	36,6	143	40,6
Partenon	718	3,7	30	49	79	11,0	82	11,4	131	18,2	252	35,1	290	40,4
Passo da Areia	243	1,3	7	16	23	9,5	19	7,8	34	14,0	42	17,3	125	51,4
Passo das Pedras	262	1,4	17	16	33	12,6	29	11,1	48	18,3	121	46,2	94	35,9
Pedra Redonda	2	0,0	0	1	1	50,0	1	50,0	0	0,0	1	50,0	2	100,0

Continua

SUMÁRIO

PRÓXIMA

ANTERIOR

IMPRIMIR

TABELA 9 - Distribuição dos Nascidos Vivos segundo bairro de moradia da mãe e indicadores de risco, Porto Alegre, RS, 2003

Conclusão

BAIRRO	Total de RN no bairro		Nasc vivo com peso < 2500 g				Idade gestacional <37 sem.		Idade da mãe < 20 anos		Instrução da mãe < 1º grau completo		Cesarianas	
	n	%	≥37 sem	<37 sem	n	%	n	%	n	%	n	%	n	%
Petrópolis	311	1,6	6	24	30	9,6	35	11,3	15	4,8	30	9,6	226	72,7
Ponta Grossa	78	0,4	3	4	7	9,0	6	7,7	21	26,9	35	44,9	19	24,4
Praia de Belas	26	0,1	0	4	2	7,7	5	19,2	2	7,7	8	30,8	13	50,0
Protásio Alves	641	3,3	26	2	61	9,5	61	9,5	103	16,1	202	31,5	309	48,2
Restinga	1.052	5,5	39	35	105	10,0	105	10,0	252	24,0	496	47,1	351	33,4
Rio Branco	157	0,8	6	15	21	13,4	21	13,4	5	3,2	16	10,2	104	66,2
Rubem Berta	1.076	5,6	49	78	127	11,8	110	10,2	208	19,3	408	37,9	408	37,9
Santa Cecilia	45	0,2	1	3	4	8,9	5	11,1	2	4,4	6	13,3	29	64,4
Santa Maria Goretti	51	0,3	0	1	1	2,0	3	5,9	11	21,6	12	23,5	22	43,1
Santa Teresa	808	4,2	36	56	92	11,4	98	12,1	201	24,9	438	54,2	269	33,3
Santana	190	1,0	3	12	15	7,9	18	9,5	25	13,2	38	20,0	102	53,7
Santo Antônio	140	0,7	2	12	14	10,0	17	12,1	22	15,7	16	11,4	86	61,4
São Geraldo	80	0,4	3	4	7	8,8	6	7,5	2	2,5	10	12,5	39	48,8
São João	199	1,0	13	10	23	11,6	16	8,0	27	13,6	78	39,2	103	51,8
São José	555	2,9	20	32	52	9,4	62	11,2	141	25,4	265	47,7	178	32,1
São Sebastião	96	0,5	3	1	4	4,2	5	5,2	9	9,4	22	22,9	53	55,2
Sarandi	1.097	5,7	60	61	121	11,0	107	9,8	224	20,4	396	36,1	482	43,9
Serraria	115	0,6	2	7	9	7,8	17	14,8	38	33,0	72	62,6	48	41,7
Teresópolis	254	1,3	8	16	24	9,4	27	10,6	40	15,7	86	33,9	98	38,6
Três Figueiras	25	0,1	1	0	1	4,0	2	8,0	2	8,0	4	16,0	15	60,0
Tristeza	156	0,8	4	11	15	9,6	23	14,7	19	12,2	33	21,2	78	50,0
Vila Assunção	50	0,3	2	3	5	10,0	3	6,0	8	16,0	11	22,0	22	44,0
Vila Conceição	26	0,1	3	3	6	23,1	4	15,4	8	30,8	15	57,7	6	23,1
Vila Ipiranga	198	1,0	7	10	17	8,6	14	7,1	24	12,1	26	13,1	109	55,1
Vila Jardim	260	1,3	7	16	23	8,8	26	10,0	53	20,4	111	42,7	108	41,5
Vila João Pessoa	152	0,8	9	6	15	9,9	16	10,5	41	27,0	86	56,6	43	28,3
Vila Nova	468	2,4	14	40	54	11,5	64	13,7	83	17,7	162	34,6	210	44,9
Bairro Ignorado	39	0,2	1	4	5	12,8	7	17,9	4	10,3	10	25,6	11	28,2
Ajustes														
Total	19.197	100,0	714	1.233	1.947	10,1	2.074	10,8	3.531	18,4	7.098	37,0	8.169	42,5

TABELA 9 - Distribuição dos Nascidos Vivos segundo bairro de moradia da mãe e indicadores de risco, Porto Alegre, RS, 2003

SUMÁRIO

PRÓXIMA

ANTERIOR

IMPRIMIR

TABELA 10 - Distribuição dos Nascidos Vivos segundo Região do Distrito Sanitário/Orçamento Participativo de moradia da mãe e Indicadores de risco, Porto Alegre, RS, 2002

ROP	Total de RN na ROP		Nascidos Vivos com Peso < 2500 g				Idade Gestacional <37 sem.		Idade da Mãe <20 anos		Instrução da Mãe <1º grau Completo		Cesarianas	
			≥37 sem		<37 sem		Total							
	n	%	n	n	n	%	n	%	n	%	N	%	n	%
1	916	4,6	39	64	103	11,2	93	10,1	171	18,7	447	48,8	335	36,6
2	1.378	6,9	41	74	115	8,3	122	8,8	165	12,0	286	20,7	745	54,1
3	1.856	9,3	71	132	204	11,0	215	11,6	384	20,7	813	43,8	678	36,5
4	1.134	5,7	52	56	109	9,6	101	8,9	270	23,8	625	55,1	340	30,0
5	1.139	5,7	37	60	97	8,5	102	8,9	237	20,8	449	39,4	445	39,1
6	541	2,7	30	34	64	11,8	47	8,7	149	27,5	321	59,3	160	29,6
7	1.964	9,8	76	136	213	10,8	215	10,9	408	20,8	832	42,4	747	38,0
8	1.160	5,8	49	68	117	10,1	98	8,4	280	24,1	614	52,9	334	28,8
9	685	3,4	33	43	76	11,1	69	10,1	146	21,3	308	45,0	241	35,2
10	960	4,8	37	65	103	10,7	94	9,8	201	20,9	518	53,9	339	35,3
11	390	1,9	20	22	42	10,8	37	9,5	71	18,2	168	43,1	151	38,7
12	1.364	6,8	62	90	152	11,1	144	10,5	238	17,4	483	35,4	581	42,6
13	532	2,6	19	42	62	11,6	64	12,0	104	19,5	263	49,4	180	33,8
14	1.204	6,0	47	71	118	9,8	119	9,9	212	17,6	396	32,9	494	41,0
15	899	4,5	31	44	75	8,3	87	9,7	156	17,3	337	37,5	408	45,4
16	2.317	11,6	73	166	239	10,3	248	10,7	201	8,7	350	15,1	1.385	59,8
Ign	1.592	7,9	63	103	167	10,5	155	9,7	287	18,0	728	45,5	653	41,0
Total	20.031	100,0	780	1.270	2.056	10,3	2.010	10,0	3.680	18,4	7.938	39,6	8.216	41,0

SUMÁRIO

PRÓXIMA

ANTERIOR

IMPRIMIR

TABELA 11- Distribuição dos Nascidos Vivos segundo Gerência Distrital ou Região do Planejamento de moradia da mãe e Indicadores de risco, Porto Alegre, RS, 2002

Gerência Distrital	Total de RN na ROP		Nascidos Vivos com Peso < 2500 g				Idade Gestacional <37 sem.		Idade da Mãe <20 anos		Instrução da Mãe <1º grau Completo		Cesarianas	
			≥37 sem		<37 sem		Total							
	n	%	n	n	n	%	n	%	n	%	n	%	n	%
1- Centro	2.317	11,6	73	166	239	10,3	248	10,7	201	8,7	350	15,1	1.385	59,8
2 - Noroeste/ Humaitá/ Navegantes/Ilhas	2.294	11,5	80	138	218	9,5	215	9,4	336	14,6	733	32,0	1.080	47,1
3 - Norte/Eixo Baltazar	2.343	11,7	84	131	215	9,2	221	9,4	449	19,2	845	36,1	939	40,1
4 - Leste/Nordeste	2.397	12,0	101	166	268	11,2	262	10,9	533	22,2	1.134	47,3	838	35,0
5 - Glória/Cruzeiro/Cristal	2.035	10,2	90	130	221	10,9	200	9,8	418	20,5	994	48,8	731	35,9
6 - Sul/Centro Sul	2.263	11,3	93	134	227	10,0	231	10,2	394	17,4	820	36,2	989	43,7
7 - Lomba do Pinheiro/ Partenon	3.098	15,5	128	192	322	10,4	316	10,2	678	21,9	1.457	47,0	1.087	35,1
8 - Restinga/Extremo sul	1.692	8,4	68	110	179	10,6	162	9,6	384	22,7	877	51,8	514	30,4
Ignorado	1.592	7,9	63	103	167	10,5	155	9,7	287	18,0	728	45,7	653	41,0
Total	20.031	100,0	780	1.270	2.056	10,3	2.010	10,0	3.680	18,4	7.938	39,6	8.216	41,0

TABELA 12 - Distribuição dos Nascidos Vivos segundo Região do Distrito Sanitário/ Orçamento Participativo de moradia da mãe e Indicadores de risco, Porto Alegre, RS, 2003

ROP	Total de RN na ROP		Nascidos Vivos com Peso < 2500 g				Idade Gestacional <37 sem.		Idade da Mãe <20 anos		Instrução da Mãe <1º grau Completo		Cesarianas	
			≥37 sem	<37 sem	Total		n	%	n	%	N	%	n	%
	n	%	n	n	n	%	n	%	n	%	N	%	n	%
1	882	4,6	31	37	68	3,5	69	3,3	189	21,4	421	47,7	303	34,3
2	1.380	7,2	41	73	114	5,9	115	5,5	160	11,6	249	18,0	770	55,8
3	1.790	9,3	70	122	192	9,9	207	10,0	368	20,6	751	41,9	731	40,8
4	1.101	5,7	38	69	107	5,5	127	6,1	269	24,4	566	51,4	346	31,4
5	1.173	6,1	60	75	135	6,9	111	5,4	228	19,4	412	35,1	467	39,8
6	546	2,8	20	41	61	3,1	61	2,9	134	24,5	328	60,1	146	26,7
7	1.874	9,8	71	111	182	9,3	204	9,8	410	21,9	763	40,7	706	37,7
8	1.074	5,6	42	68	110	5,6	108	5,2	256	23,8	502	46,7	367	34,2
9	702	3,7	33	45	78	4,0	72	3,5	166	23,6	301	42,9	258	36,7
10	1.043	5,4	40	64	104	5,3	124	6,0	239	22,9	493	47,3	384	36,8
11	415	2,2	12	39	51	2,6	55	2,6	65	15,7	140	33,7	191	46,0
12	1.381	7,2	42	103	145	7,4	167	8,0	219	15,9	437	31,6	636	46,0
13	484	2,5	19	17	36	1,8	44	2,1	95	19,6	237	49,0	160	33,1
14	1.188	6,2	54	78	132	6,8	133	6,4	199	16,7	365	30,7	570	48,0
15	866	4,5	29	73	102	5,2	116	5,6	150	17,3	271	31,3	390	45,0
16	2.282	11,9	62	157	219	11,2	266	12,8	168	7,4	341	14,9	1.429	62,6
Ign	1.016	5,3	50	61	111	5,7	95	4,6	216	21,3	521	51,3	315	31,0
Total	19.197	100,0	714	1.233	1.947	10,1	2.074	10,8	3.531	18,4	7.098	37,0	8.169	42,5

SUMÁRIO

PRÓXIMA

ANTERIOR

IMPRIMIR

TABELA 13 - Distribuição dos Nascidos Vivos segundo Gerência Distrital ou Região do Planejamento de moradia da mãe e Indicadores de risco, Porto Alegre, RS, 2003

Gerência Distrital	Total de RN na ROP		Nascidos Vivos com Peso < 2500 g				Idade Gestacional <37 sem.		Idade da Mãe <20 anos		Instrução da Mãe <1º grau Completo		Cesarianas	
			≥37 sem	<37 sem	Total		n	%	n	%	n	%	n	%
	n	%	n	n	n	%	n	%	n	%	n	%	n	%
1 - Centro	2.282	11,9	62	157	219	11,2	266	11,7	168	7,4	341	14,9	1.429	62,6
2 - Noroeste/ Humaitá/ Navegantes/Ilhas	2.262	11,8	72	110	182	9,3	184	8,1	349	15,4	670	29,6	1.073	47,4
3 - Norte/Eixo Baltazar	2.361	12,3	114	153	267	13,7	244	10,3	427	18,1	777	32,9	1.037	43,9
4 - Leste/Nordeste	2.336	12,2	90	163	253	13,0	268	11,5	502	21,5	1.079	46,2	877	37,5
5 - Glória/Cruzeiro/Cristal	2.160	11,2	85	148	233	12,0	251	11,6	470	21,8	934	43,2	833	38,6
6 - Sul/Centro Sul	2.247	11,7	71	176	247	12,7	283	12,6	369	16,4	708	31,5	1.026	45,7
7 - Lomba do Pinheiro/ Partenon	2.975	15,5	109	180	289	14,8	331	11,1	679	22,8	1.329	44,7	1.052	35,4
8 - Restinga/Extremo sul	1.558	78,1	61	85	146	7,5	152	9,8	351	22,5	739	47,4	527	33,8
Ignorado	1.016	5,3	50	61	111	5,7	95	9,3	216	21,3	521	51,3	315	31,0
Total	19.197	100,0	714	1.233	1.947	10,1	2.074	10,8	3.531	18,4	7.098	37,0	8.169	42,5

TABELA 14 - Distribuição dos partos espontâneos e operatórios de mães residentes em Porto Alegre segundo dia da semana, Porto Alegre, RS, 2000 -2003

	2000		2001		2002		2003	
	espontâneo	operatório	espontâneo	operatório	espontâneo	operatório	espontâneo	operatório
Domingo	2.015	898	1674	769	1595	737	1436	742
Segunda	2.067	1.412	1862	1233	1635	1256	1557	1283
Terça	2.245	1.390	1840	1237	1729	1353	1621	1365
Quarta	2.001	1.388	1814	1299	1704	1225	1643	1286
Quinta	2.073	1.289	1875	1308	1752	1330	1635	1240
Sexta	2.168	1.367	1838	1303	1671	1216	1571	1291
Sábado	2.059	1.127	1765	1036	1719	1099	1557	962
Total	14.628	8.871	12.668	8.185	11.805	8.216	11.020	8.169

SUMÁRIO

PRÓXIMA

ANTERIOR

IMPRIMIR

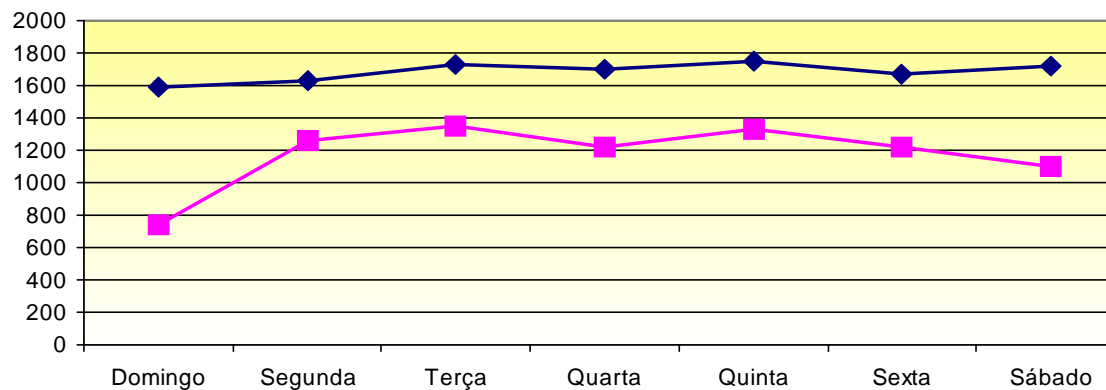


FIGURA 1 - Distribuição dos partos espontâneos e operatórios de mães residentes em Porto Alegre segundo dia da semana, Porto Alegre.

◆ 2002 - espontâneo
 ■ 2002 - operatório

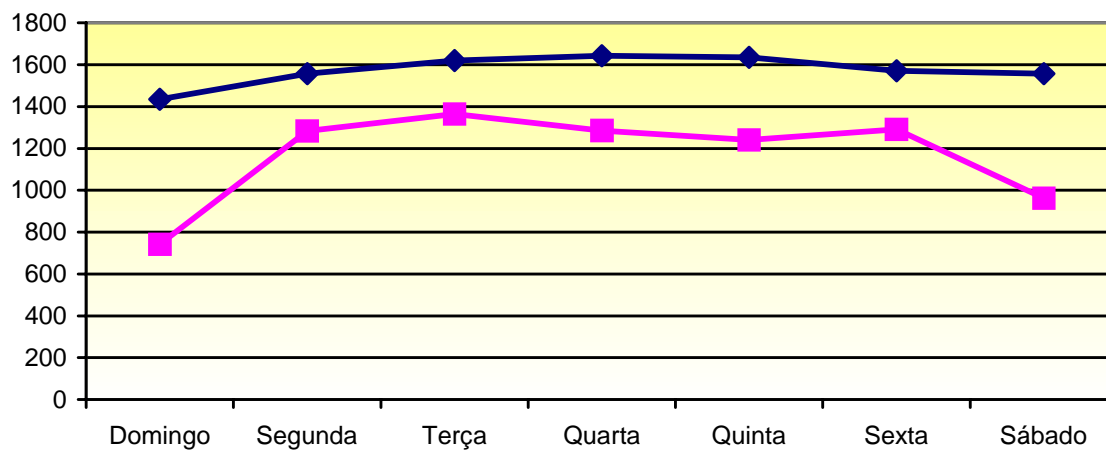


FIGURA 2 - Distribuição dos partos espontâneos e operatórios de mães residentes em Porto Alegre segundo dia da semana, Porto Alegre, RS, 2003

◆ 2003 - espontâneo
 ■ 2003 - operatório

SUMÁRIO

PRÓXIMA

ANTERIOR

IMPRIMIR

Prevalência de mães com 1º grau incompleto em Porto Alegre

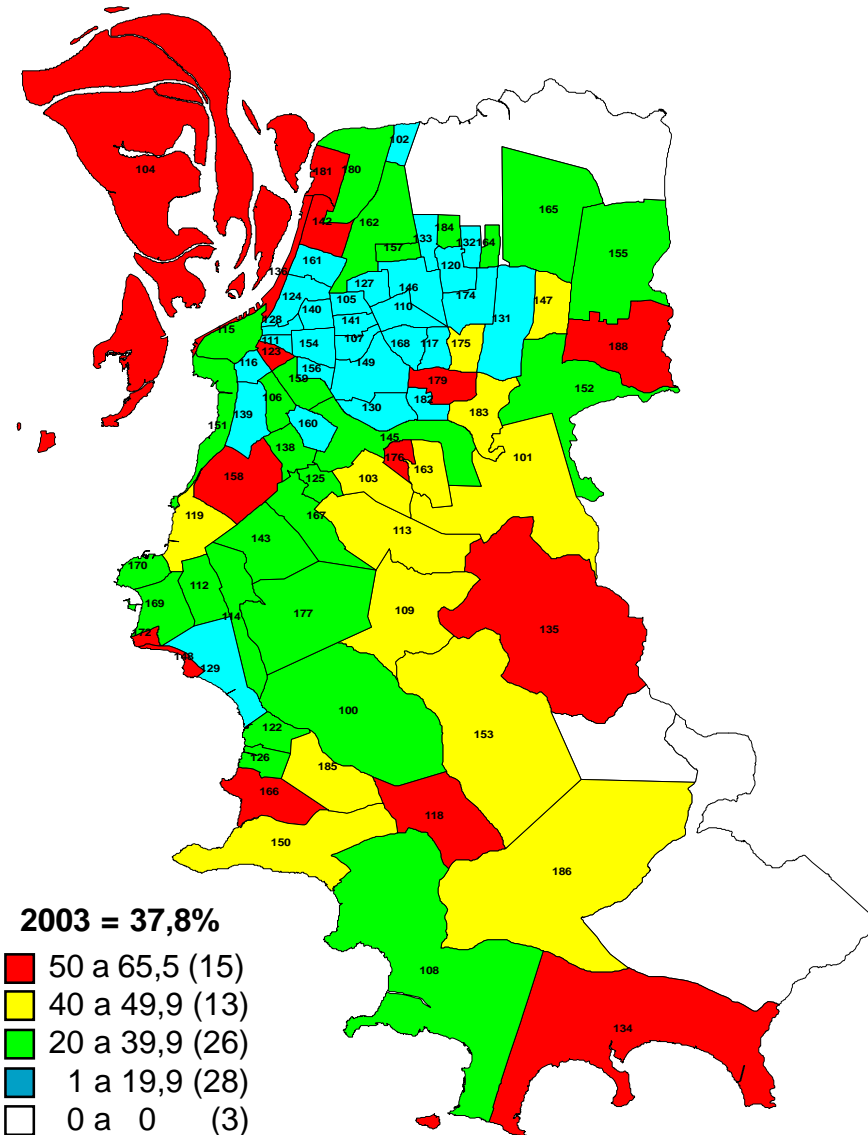
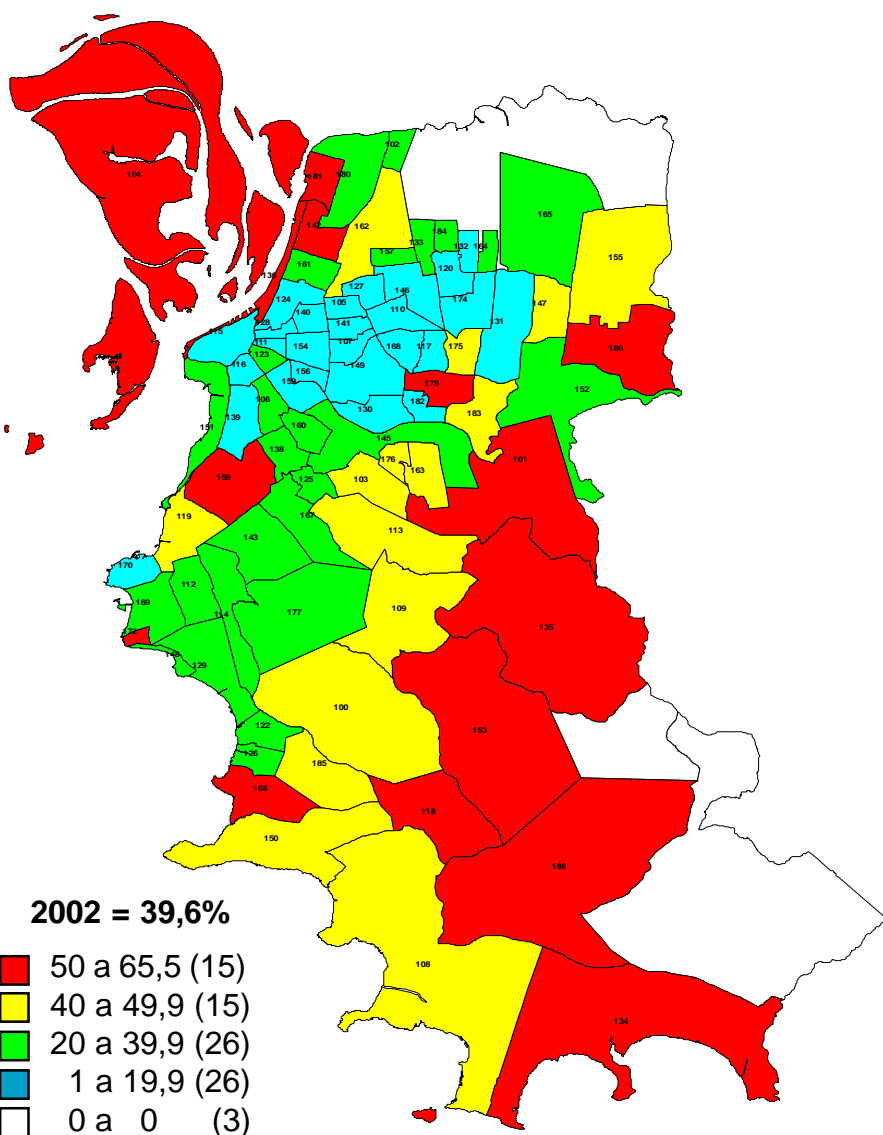
(Nome dos bairros de Porto Alegre)

SUMÁRIO

PRÓXIMA

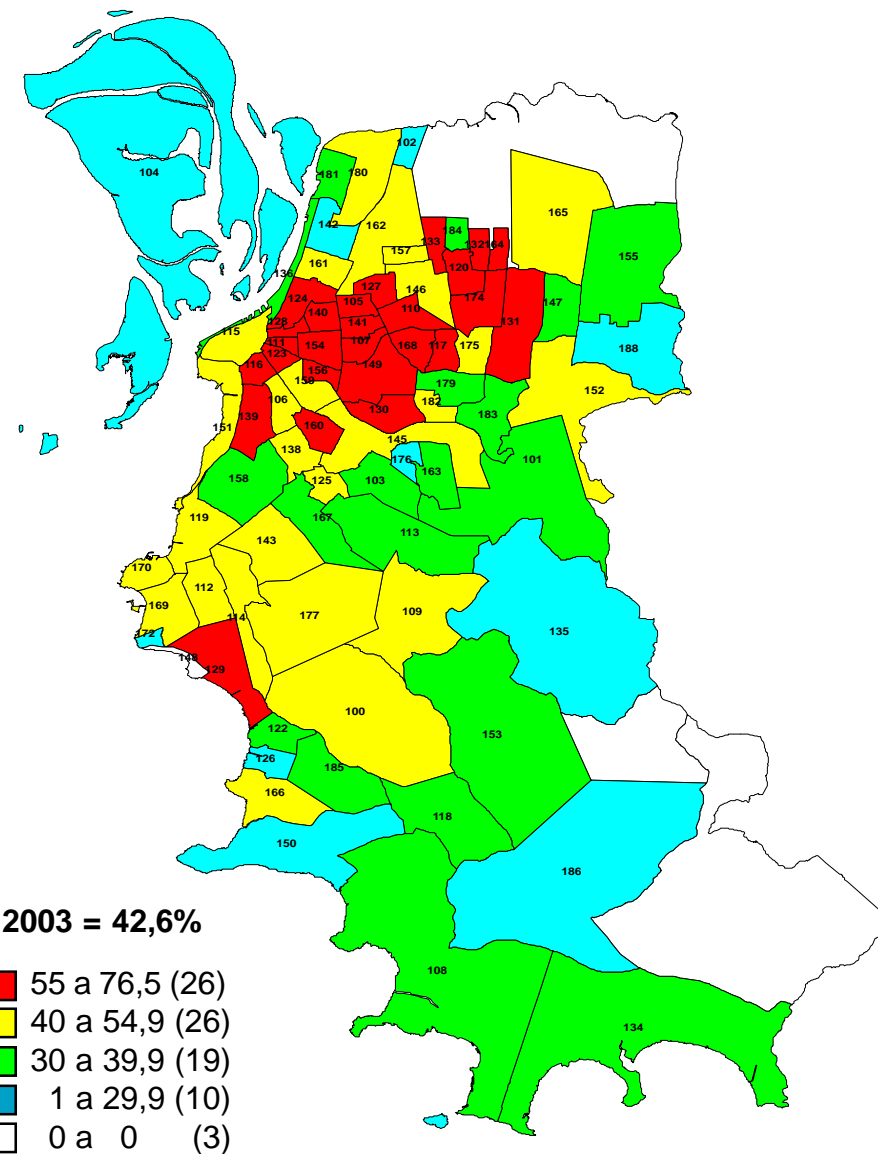
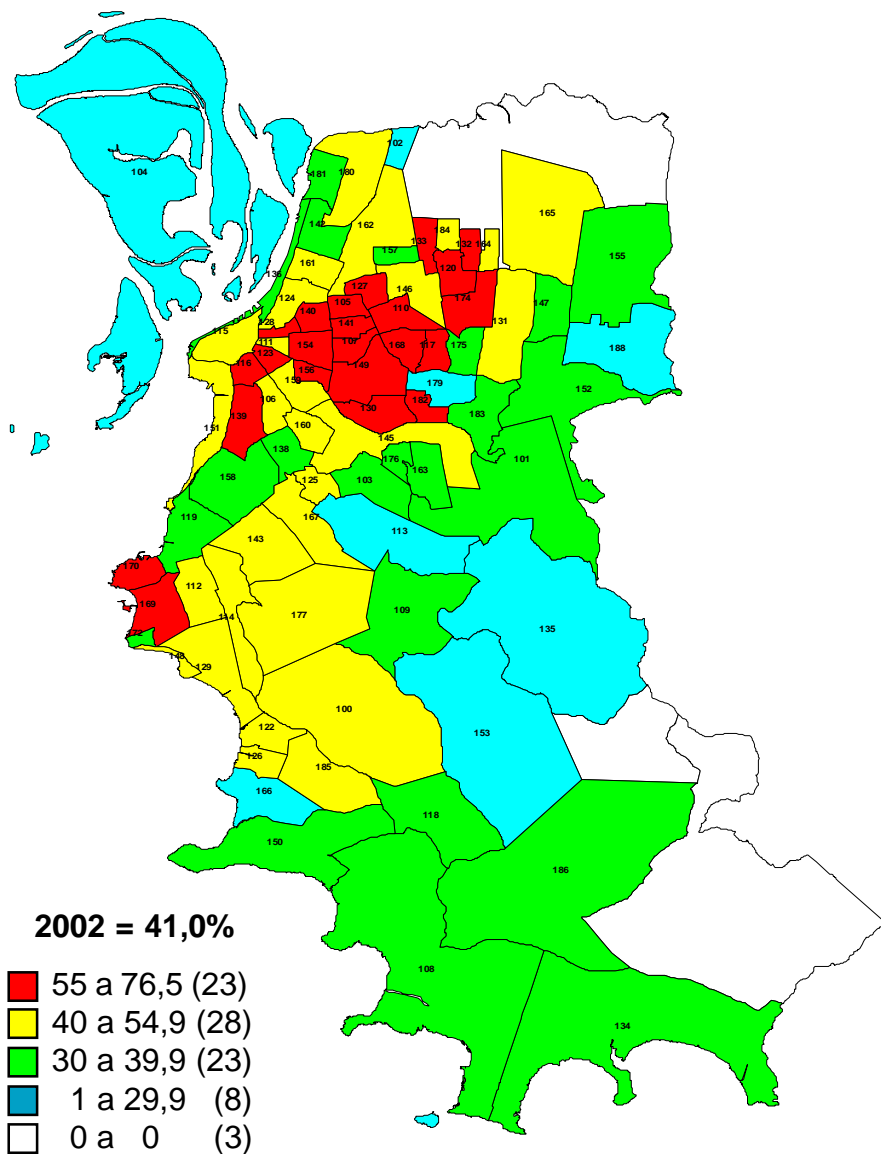
ANTERIOR

IMPRIMIR



Prevalência de parto operatório em Porto Alegre (Nome dos bairros de Porto Alegre)

SUMÁRIO
PRÓXIMA
ANTERIOR
IMPRIMIR



Prevalência de mães adolescentes em Porto Alegre

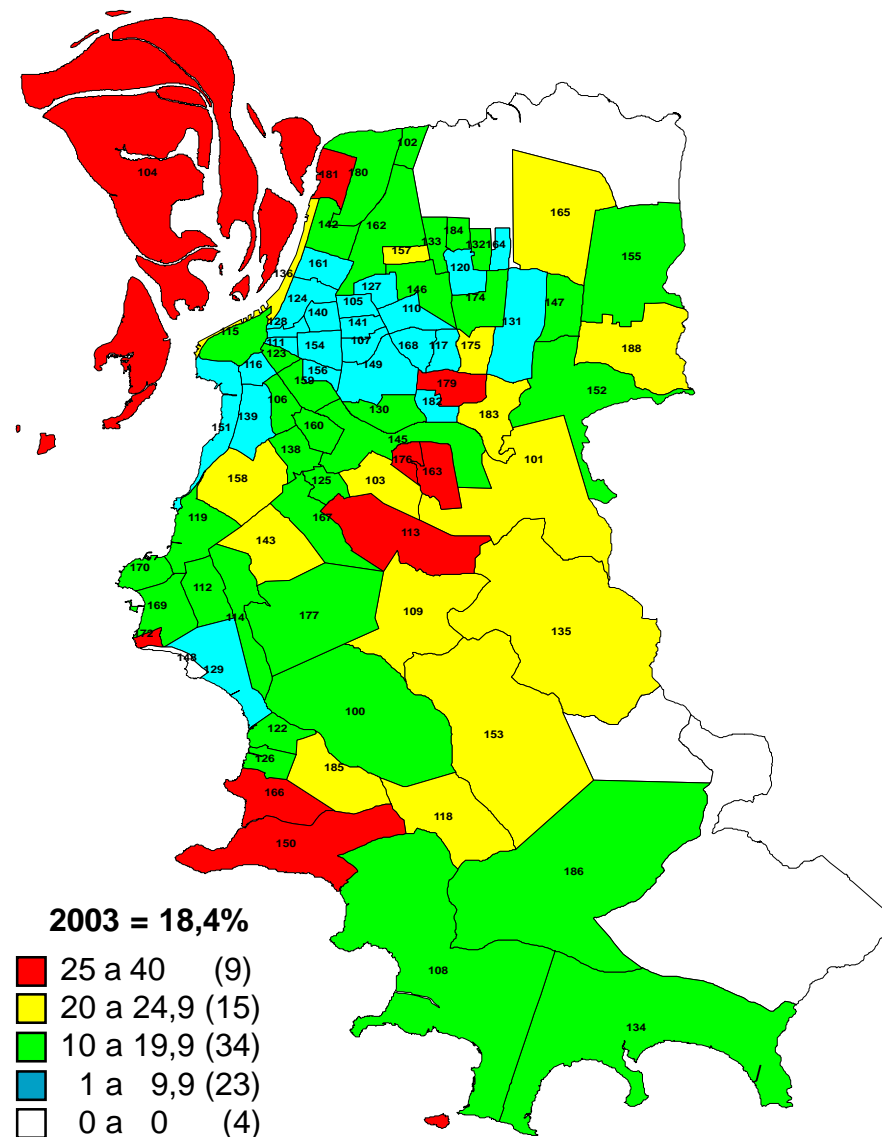
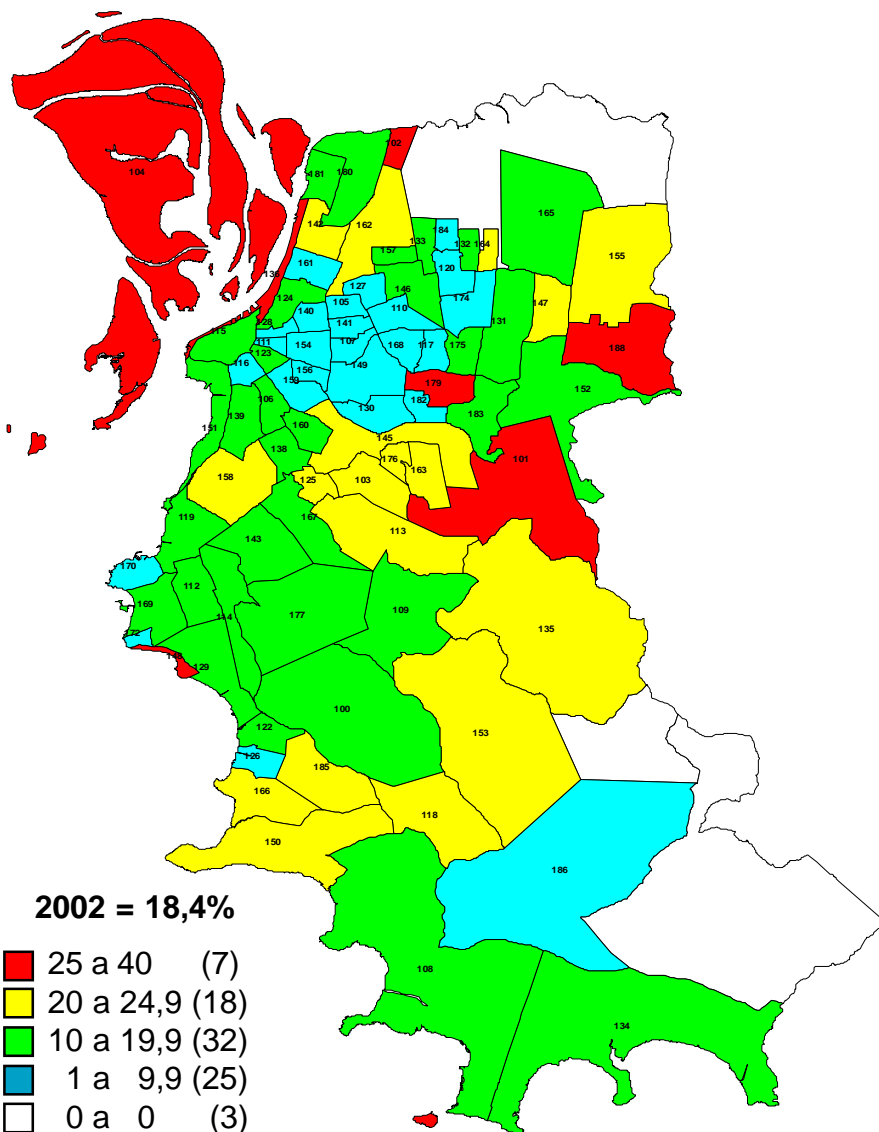
(Nome dos bairros de Porto Alegre)

SUMÁRIO

PRÓXIMA

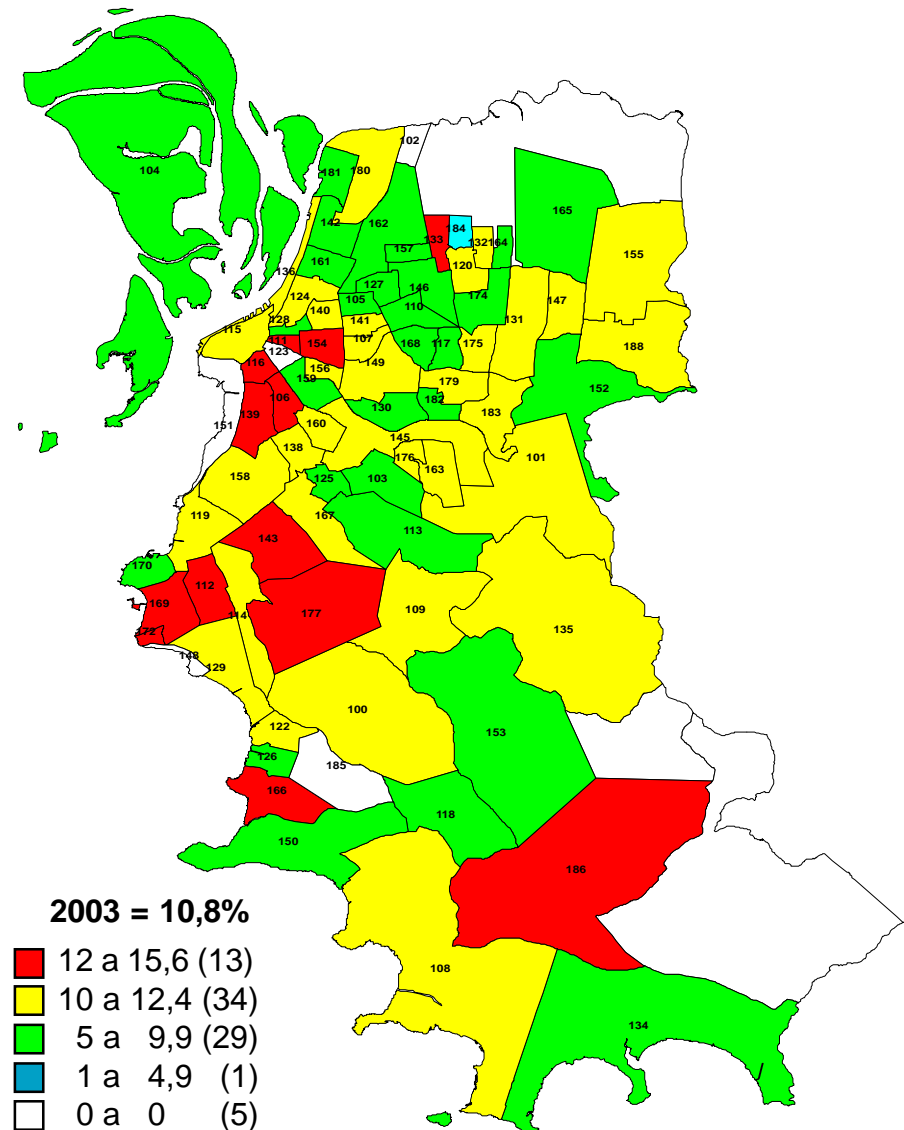
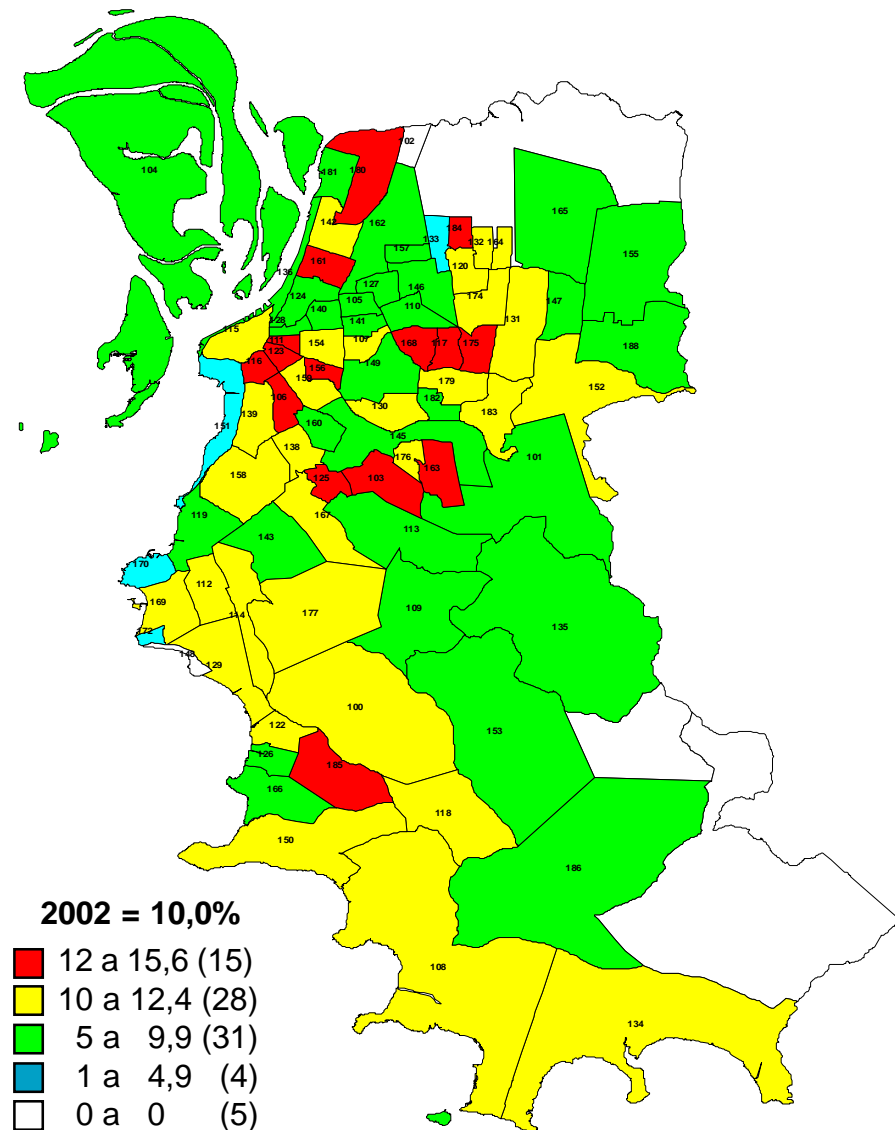
ANTERIOR

IMPRIMIR



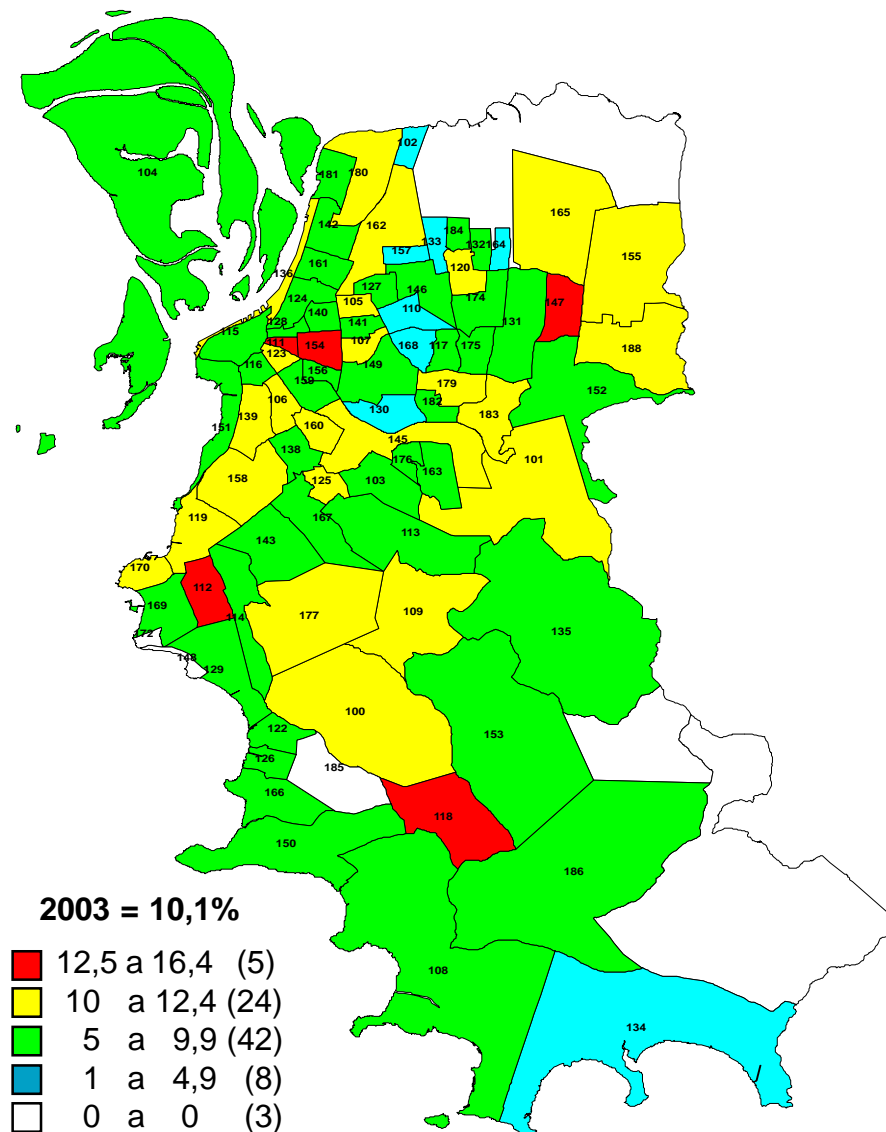
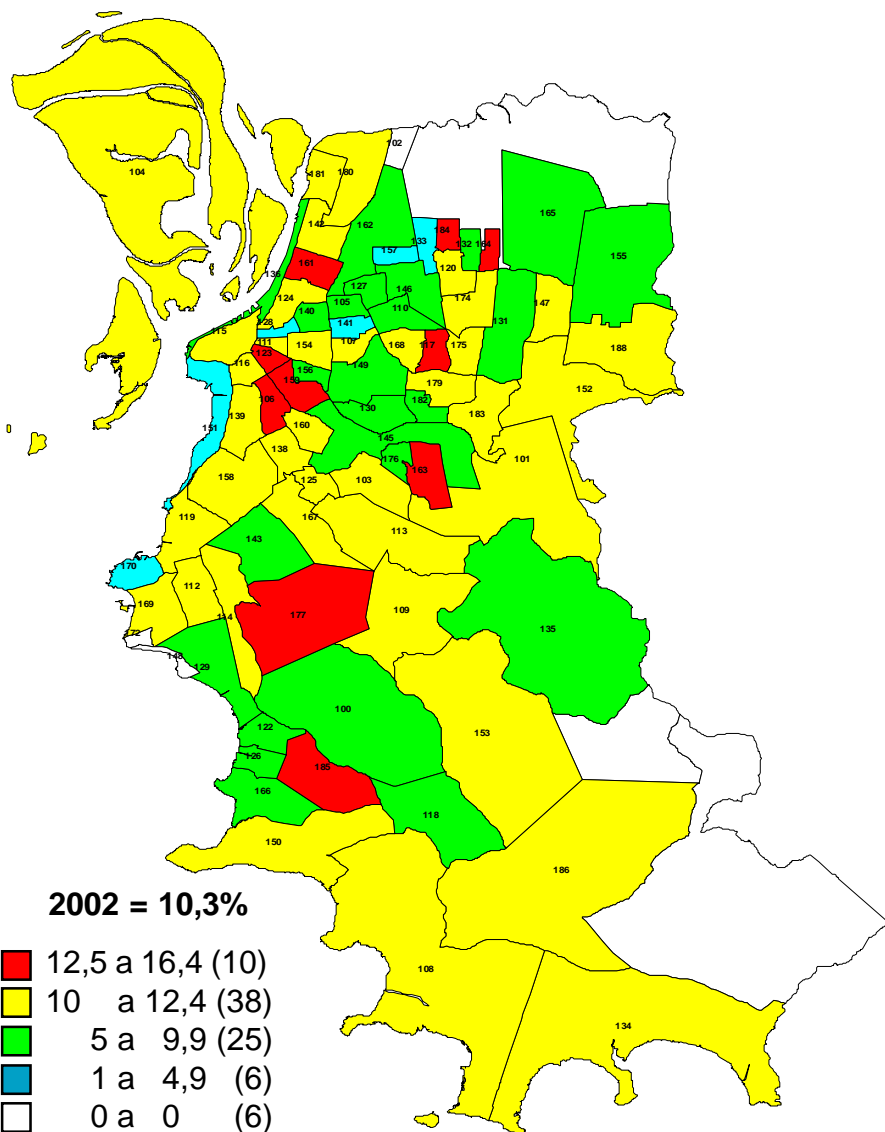
Prevalência de prematuridade em Porto Alegre (Nome dos bairros de Porto Alegre)

SUMÁRIO
PRÓXIMA
ANTERIOR
IMPRIMIR



Prevalência de baixo peso em Porto Alegre (Nome dos bairros de Porto Alegre)

SUMÁRIO
PRÓXIMA
ANTERIOR
IMPRIMIR



Apêndice A - Indicadores de Saúde de Porto Alegre

Sistema de Informação sobre Nascidos Vivos - SINASC

Indicadores	1998	1999	2000	2001	2002	2003
Número de Nascidos vivos	23.193	23.854	23.518	20.865	20.031	19.197
Coeficiente Geral de Natalidade	17,76	18,15	17,28	15,19	14,39	13,77
Coeficiente Geral de Fecundidade	60,61	-	59,33	52,15	49,39	47,26
Percentuais						
Parto hospitalar	98,9	98,8	98,8	99,0	99,2	99,2
Parto domiciliar	0,7	0,8	0,7	0,6	0,5	0,5
Cesarianas	35,8	36,7	37,3	39,2	40,9	42,5
Prematuridade	8,0	8,2	9,9	9,4	10,0	10,8
Baixo peso	9,4	9,6	9,7	9,8	9,6	9,5
Desnutrição intra-uterina	4,4	4,2	3,6	3,7	3,9	4,2
Pré-natal com mais que 6 consultas	56,0	-	51,7	57,1	61,1	62,4
Mãe menores de 20 anos	19,1	19,4	19,5	19,5	18,4	18,4
Mães menores de 15 anos	0,8	0,7	0,9	0,8	0,8	0,8
Mães com 1º grau incompleto	45,8	45,9	44,9	44,4	39,7	37,0
Mães com grau de instrução superior*	11,6	10,8	21,3	21,1	26,0	26,1

* 12 anos ou mais de escolaridade (alteração do documento a partir de 2000)

MORTALIDADE GERAL

	1998	1999	2000	2001	2002	2003
Número de óbitos não fetais	10.188	9.927	9.816	9.970	10.202	10.232
Coeficiente de Mortalidade Geral	7,80	7,55	7,21	7,26	7,37	7,34
Principais Grupos de Causas (%)						
Doenças do Aparelho Circulatório	32,4	32,0	33,1	32,4	32,0	31,3
Neoplasias	20,6	21,5	21,6	22,1	21,8	22,5
Doenças do Aparelho Respiratório	13,8	12,8	10,6	10,7	10,0	10,1
Causas Externas	8,4	8,0	9,2	8,2	10,0	8,7
Doenças Infecto Parasitárias	7,1	6,2	6,7	6,9	7,1	7,2

Sistema de Informação sobre Mortalidade - SIM

SUMÁRIO

PRÓXIMA

ANTERIOR

IMPRIMIR

Sistema de Informação sobre Mortalidade - SIM

MORTALIDADE INFANTIL (menores de 1 ano)						
	1998	1999	2000	2001	2002	2003
Número de óbitos	377	291	349	296	279	256
0 - 27 dias	194	170	197	179	144	143
0 - 6 dias	141	121	142	110	94	98
7 - 27 dias	53	49	55	69	50	45
28 dias - 1 ano	183	121	152	117	135	113
Percentuais						
Mortalidade Neonatal	51,46	58,42	56,45	60,50	51,6	55,9
Mortalidade Pós-neonatal	48,54	41,58	43,55	39,50	48,4	44,1
Coefficientes						
Coefficiente de Mortalidade Infantil	16,25	12,19	14,84	14,19	13,93	13,34
Coefficiente Mortalidade Neonatal	8,36	7,13	8,38	8,58	7,19	7,45
- Coeficiente Mort. Neonatal Precoce	6,07	5,07	6,04	5,27	4,69	5,10
- Coeficiente Mort. Neonatal Tardia	2,28	2,05	2,34	3,31	2,49	2,34
Coefficiente Mortalidade Pós-neonatal	7,89	5,07	6,46	5,61	6,74	5,89
Principais Grupos Causas (%)						
Afecções Perinatais	39,5	50,9	48,7	49,3	44,1	47,7
Malformações Congênitas	20,7	19,2	23,5	26,7	27,9	28,5
Doenças do Aparelho Respiratório	18,3	10,3	9,4	7,4	7,5	9,4
Causas Externas	5,0	4,5	6,0	5,4	7,9	3,9
Doenças Infecto Parasitárias	8,2	7,6	4,3	4,4	3,6	3,9
Sintomas, sinais e achados anormais de exames clínicos e de laboratório	3,2	2,4	3,2	3,7	4,7	2,7

Gerência Distrital/ Região de Planejamento	Número de Nascidos Vivos	Número de Óbitos			Coefficiente de Mortalidade		
		Neo	Pós-Neo	Total	Neo	Pós-Neo	Infantil
1 Centro	2.282	12	12	24	5,26	5,26	10,52
2 Noroeste/Humaita-Nav/Ilhas	2.262	17	5	22	7,52	2,21	9,73
3 Norte/Eixo Baltazar	2.361	24	16	40	10,17	6,78	16,94
4 Leste/Nordeste	2.336	18	12	30	7,71	5,14	12,84
5 Glória/Cruzeiro/Cristal	2.160	22	22	44	10,19	10,19	20,37
6 Sul/Centro Sul	2.247	14	10	24	6,23	4,45	10,68
7 Partenon/Lomba Pinheiro	2.975	22	17	39	7,39	5,71	13,11
8 Restinga/Extremo Sul	1.558	11	17	28	7,06	10,91	17,97
Ignorada	1.016	3	2	5	2,95	1,97	4,92
Total	19.197	143	113	256	7,45	5,89	13,34

Distribuição dos óbitos infantis, neonatais e pós-neonatais, nascidos vivos e coeficientes de mortalidade, por Gerência Distrital/Região de Planejamento, Porto Alegre, 2003.

SUMÁRIO

PRÓXIMA

ANTERIOR

IMPRIMIR

Apêndice B - Cálculo dos coeficientes

Mortalidade Geral	
Coeficiente de Mortalidade Geral	$CMG = \frac{\text{óbito totais}}{\text{população estimada no meio do período}} \times 1000$
Coeficiente de Mortalidade por Grupo de Causa	$CMGC = \frac{\text{óbitos por capítulo da CID (grupos de causa)}}{\text{população estimada no meio do período}} \times 100.000$
Indicador NELSON DE MORAES (faixas etárias utilizadas: menores de 1 ano, de 1 a 4 anos, de 5 a 19 anos, de 20 a 49 anos, maiores de 50 anos).	$INM = \frac{\text{óbito pela faixa etária}}{\text{total de óbitos}} \times 100$
Coeficiente de Mortalidade Específica por Causa	$CMEC = \frac{\text{óbitos por causa específica}}{\text{população estimada total no meio do período}} \times 100.000$
Mortalidade Proporcional por Grupo de Causa ou Faixa Etária	$MP = \frac{\text{óbitos por causa grupo de causa ou faixa etária}}{\text{total de óbitos ocorridos}} \times 100$
Mortalidade Fetal	
Coeficiente de Mortalidade Fetal	$CMF = \frac{\text{óbitos fetais}}{\text{total de nascidos vivos}} \times 1.000$
Mortalidade Perinatal	
Coeficiente de Mortalidade Perinatal I	$CMPI = \frac{\text{ób.fet. c/mais de 27 sem. de gestação} + \text{óbitos c/até 6 dias}}{\text{total de nascidos vivos} + \text{ób.fet. c/mais de 27 sem. de gestação}} \times 1.000$
Coeficiente de Mortalidade Perinatal II	$CMPII = \frac{\text{ób.fet. c/mais de 21 sem. de gestação} + \text{óbitos c/até 27 dias}}{\text{total de nascidos vivos} + \text{ób.fet. c/mais de 21 sem. de gestação}} \times 1.000$
Coeficiente de Mortalidade Perinatal III	$CMPIII = \frac{\text{ób.fet. c/mais de 21 sem. de gestação} + \text{óbitos c/até 6 dias}}{\text{total de nascidos vivos} + \text{ób.fet. c/mais de 21 sem. de gestação}} \times 1.000$
Mortalidade Infantil	
Coeficiente de Mortalidade Neonatal Precoce	$CMNP = \frac{\text{óbitos com até 6 dias de vida}}{\text{total de nascidos vivos}} \times 1.000$
Coeficiente de Mortalidade Neonatal Tardia	$CMNT = \frac{\text{óbitos de 7 a 27 dias de vida}}{\text{total de nascidos vivos}} \times 1.000$
Coeficiente de Mortalidade Neonatal	$CMN = \frac{\text{óbitos com até 27 dias de vida}}{\text{total de nascidos vivos}} \times 1.000$
Coeficiente de Mortalidade Infantil Tardia ou Pós-Neonatal	$CMIT = \frac{\text{óbitos de 28 a 364 dias de vida}}{\text{total de nascidos vivos}} \times 1.000$
Coeficiente de Mortalidade Infantil	$CMI = \frac{\text{óbitos até 364 dias de vida}}{\text{total de nascidos vivos}} \times 1.000$
Coeficiente de Mortalidade Infantil por Grupo de Causa	$CMIGC = \frac{\text{óbitos por capítulo da CID (grupos de causa)}}{\text{total de nascidos vivos}} \times 1.000$
Coeficiente de Mortalidade Infantil por Causa Específica	$CMICE = \frac{\text{óbitos por causa específica}}{\text{total de nascidos vivos}} \times 10.000$

SUMÁRIO

PRÓXIMA

ANTERIOR

IMPRIMIR

Mortalidade em Menores de 5 Anos

Taxa de Mortalidade em Menores de 5 Anos $TMM5 = \frac{\text{óbitos menores de 5 anos}}{\text{total nascidos vivos}} \times 1.000$

Coefficiente de Mortalidade em menores de 5 Anos $CMM5 = \frac{\text{óbitos menores de 5 anos}}{\text{total crianças menores de 5 anos}} \times 1.000$

Mortalidade Materna

Coefficiente de Mortalidade Materna $CMM = \frac{\text{ób. p/causas maternas em gestantes e até 42 dias após parto}}{\text{total de nascidos vivos}} \times 10.000$

Coefficiente de Mortalidade Materna Tardio $CMM_{\text{tardio}} = \frac{\text{ób. p/causas maternas entre 43º e 364º dia após parto}}{\text{total de nascidos vivos}} \times 10.000$

Coefficiente de Mortalidade Materna Corrigido $CMM_{\text{corrigido}} = \frac{\text{ób. p/causas maternas na gestação até 364º dia após parto}}{\text{total de nascidos vivos}} \times 10.000$

Morte materna: é a morte de uma mulher durante a gestação ou dentro de um período de 42 dias após o término da gestação, independente da duração ou da localização da gravidez, devida a qualquer causa relacionada com ou agravada pela gravidez ou por medidas em relação a ela, porém não devida a causas acidentais ou incidentais.

Morte materna tardia: é a morte de uma mulher por causas obstétricas diretas ou indiretas mais de 42 dias mas menos de um ano após o término da gravidez.

Morte obstétrica direta: aquela resultante de complicações obstétricas na gravidez, parto e puerpério, devidas a intervenções, omissões, tratamento incorreto ou a uma cadeia de eventos resultantes de qualquer das causas acima mencionadas.

Morte obstétricas indiretas: aquela resultante de doenças existentes antes da gravidez ou de doenças que se desenvolveram durante a gravidez, não devidas a causas obstétricas diretas, mas que foram agravadas pelo efeitos fisiológicos da gravidez.

Indicadores de Fecundidade e Natalidade

Fecundidade

Coefficiente Geral de Fecundidade $CGF = \frac{\text{nascidos vivos}}{\text{mulheres de 15 a 49 anos}} \times 1.000$

Coefficiente de Fecundidade por Faixa Etária $TEFI = \frac{\text{nascidos vivos por mulher na faixa etária}}{\text{população feminina na faixa etária}} \times 1.000$

Natalidade

Coefficiente de Natalidade $CN = \frac{\text{nascidos vivos}}{\text{população total}} \times 1.000$
(indica a frequência com que ocorrem nascimentos na população em estudo)

SUMÁRIO

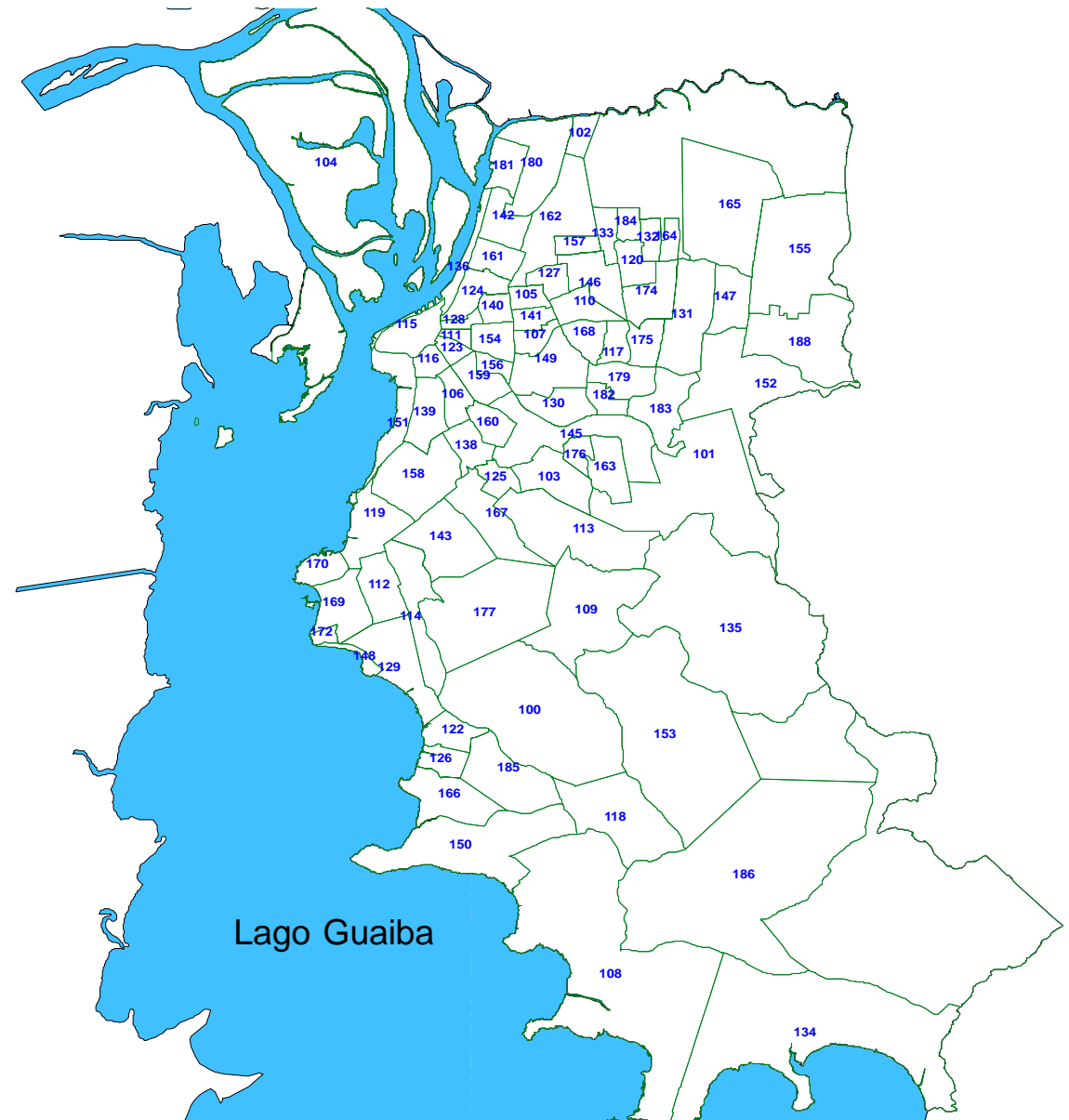
PRÓXIMA

ANTERIOR

IMPRIMIR

Apêndice C - Mapas de recortes Administrativos de Porto Alegre

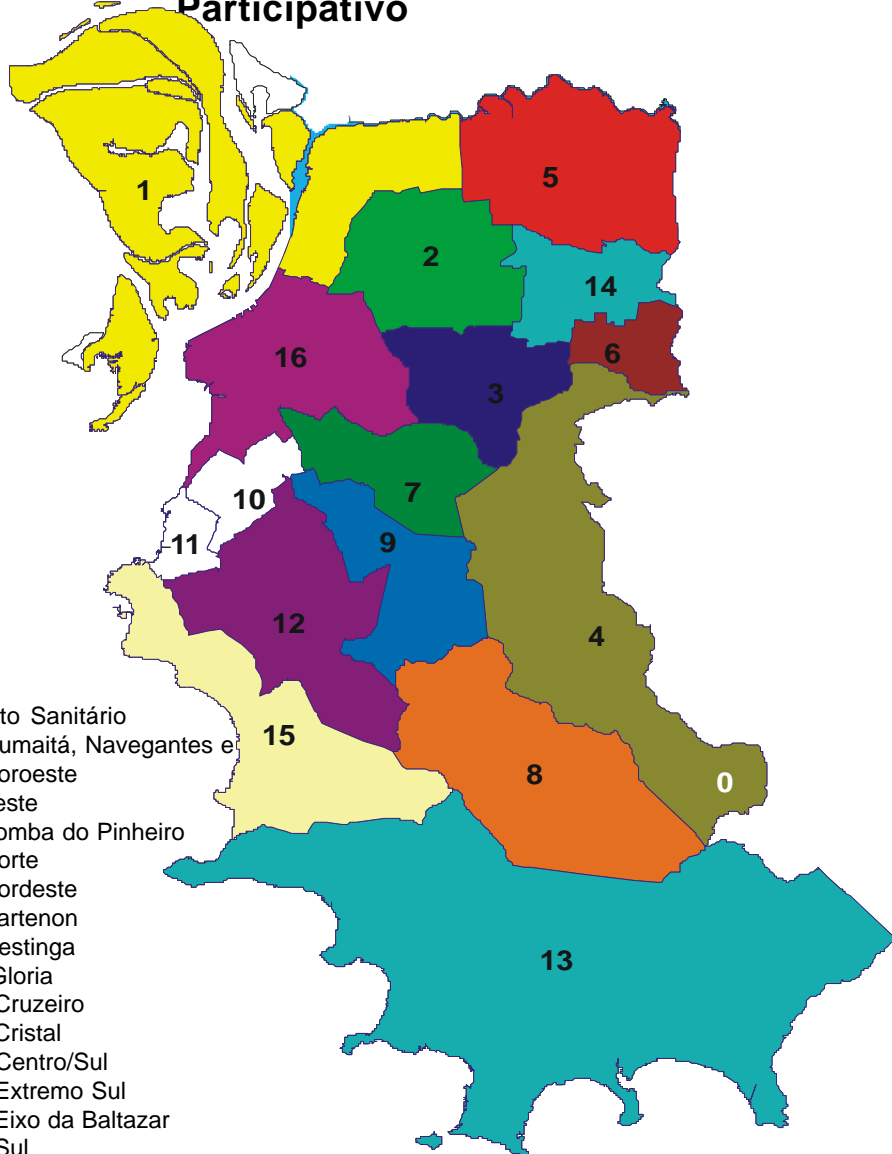
Bairros de Porto Alegre



- [SUMÁRIO](#)
- [PRÓXIMA](#)
- [ANTERIOR](#)
- [IMPRIMIR](#)

Apêndice C - Mapas de recortes Administrativos de Porto Alegre

Distritos Sanitários/ Regiões do Orçamento Participativo



- Distrito Sanitário
- 1 - Humaitá, Navegantes e
 - 2 - Noroeste
 - 3 - Leste
 - 4 - Lomba do Pinheiro
 - 5 - Norte
 - 6 - Nordeste
 - 7 - Partenon
 - 8 - Restinga
 - 9 - Glória
 - 10 - Cruzeiro
 - 11 - Cristal
 - 12 - Centro/Sul
 - 13 - Extremo Sul
 - 14 - Eixo da Baltazar
 - 15 - Sul
 - 16 - Centro

Gerências Distritais/ Regiões Administrativas



- SUMÁRIO
- PRÓXIMA
- ANTERIOR
- IMPRIMIR

Bairros de Porto Alegre

Aberta Morros	100	Jardim São Pedro	133
Agronomia	101	Lageado	186
Anchieta	102	Lami	134
Arquipélago	104	Lomba do Pinheiro	135
Ilha da Pintada	031	Marcílio Dias	136
Ilha das Flores	032	Mário Quintna	188
Ilha do Pavão	033	Medianeira	138
Ilha G. dos Marinheiros	034	Menino Deus	139
Outras Ilhas	035	Moinhos de Vento	140
Auxiliadora	105	Mont' Serrat	141
Azenha	106	Navegantes	142
Bela Vista	107	Nonoai	143
Belém Novo	108	Partenon	145
Belém Velho	109	Passo da Areia	146
Boa Vista	110	Passo das Pedras	147
Bom Fim	111	Pedra Redonda	148
Bom Jesus	179	Petrópolis	149
Camaquã	112	Ponta Grossa	150
Cascata	113	Praia de Belas	151
Cavanhada	114	Protásio Alves	152
Cel Aparício Borges	103	Restinga	153
Centro	115	Rio Branco	154
Chácara das Pedras	117	Rubem Berta	155
Chapéu do Sol	118	Santa Cecília	156
Cidade Baixa	116	Santa Maria Goretti	157
Cristal	119	Santa Tereza	158
Cristo Redentor	120	Santana	159
Espirito Santo	122	Santo Antônio	160
Farrapos	181	São Geraldo	161
Farroupilha	123	São João	162
Floresta	124	São José	163
Glória	125	São Sebastião	164
Guarujá	126	Sarandi	165
Higienópolis	127	Serraria	166
Hípica	185	Teresópolis	167
Humaitá	180	Três Figueiras	168
Independência	128	Tristeza	169
Ipanema	129	Vila Assunção	170
Jardim Botânico	130	Vila Conceição	172
Jardim Carvalho	183	Vila Ipiranga	174
Jardim do Salso	182	Vila Jardim	175
Jardim Floresta	184	Vila João Pessoa	176
Jardim Itu-Sabará	131	Vila Nova	177
Jardim Lindóia	132		

SUMÁRIO

PRÓXIMA

ANTERIOR

IMPRIMIR

PREFEITURA MUNICIPAL
DE PORTO ALEGRE

Secretaria Municipal de Saúde
Coordenadoria Geral de Vigilância da
Saúde
Equipe de Informação

Av. Padre Cacique 372 - 5º andar
90810-240 - Porto Alegre/RS
Fones (51) 3289.24.65 e 3289.24.60

E-mail:
informacoes@sms.prefpoa.com.br
<http://portoalegre.rs.gov.br>

Prefeito Municipal
João Verle

Secretário Municipal de Saúde
Sandra Fagundes

Coordenador da Coordenadoria Geral de
Vigilância da Saúde
Celso dos Anjos

Coordenador da Equipe de Informação
Denise Aerts

SUMÁRIO

CAPA

ANTERIOR

IMPRIMIR