



**SINASC**

**2005**



**Porto Alegre**



**SUMÁRIO**

Apresentação	3
Sistema de Informação sobre Nascidos Vivos – SINASC	4
TABELA 1 - Distribuição dos Nascidos Vivos residentes no município segundo o estabelecimento que preencheu a Declaração de Nascido Vivo	9
TABELA 2 - Distribuição dos Nascidos Vivos segundo o local de residência da mãe e estabelecimento que preencheu a Declaração de Nascido Vivo	9
TABELA 3 - Distribuição dos Nascidos Vivos em estabelecimentos de Porto Alegre segundo município de residência das mães	10
TABELA 4 - Distribuição dos Nascidos Vivos residentes em Porto Alegre segundo local de ocorrência e variáveis maternas	15
TABELA 5 - Distribuição dos Nascidos Vivos residentes em Porto Alegre segundo variáveis relacionadas à gestação e parto e do recém nascido	16
TABELA 6 - Distribuição dos nascidos vivos segundo local de ocorrência e variáveis maternas, de residentes em Porto Alegre e no interior	17
TABELA 7 - Distribuição dos nascidos vivos segundo variáveis relacionadas à gestação e parto e do recém nascido, de residentes em Porto Alegre e no interior	18
Tabela 8 - Distribuição dos nascidos vivos segundo bairro de moradia da mãe e indicadores de risco	19
TABELA 9 - Distribuição dos Nascidos Vivos segundo Gerência Distrital ou Região do Planejamento de moradia da mãe e Indicadores de risco, 2004	21
TABELA 10 - Distribuição dos Nascidos Vivos segundo Gerência Distrital ou Região do Planejamento de moradia da mãe e Indicadores de risco, 2005	21
TABELA 11 - Distribuição dos Nascidos Vivos segundo Região do Distrito Sanitário/Orçamento Participativo de moradia da mãe e Indicadores de risco, 2004	22
TABELA 12 - Distribuição dos Nascidos Vivos segundo Região do Distrito Sanitário/Orçamento Participativo de moradia da mãe e Indicadores de risco, 2005	22
TABELA 13 - Distribuição dos partos espontâneos e operatórios de mães residentes em Porto Alegre segundo dia da semana, Porto Alegre, RS, 2002-2005	23
Indicadores de Saúde de Porto Alegre	25
Fórmulas para cálculo de coeficientes	26

**Contatos:****Equipe de Vigilância de Eventos Vitais, Doenças e Agravos não Transmissíveis****Av. Padre Cacique, 372, 5º andar – Porto Alegre****(51) 3289.2400 3289.2465****eventosvitais@sms.prefpoa.com.br**

## APRESENTAÇÃO

Neste volume do Prá-Saber: Informações de Interesse à Saúde apresentamos a série histórica dos nascidos vivos de mães moradoras da cidade no período de 2001 a 2005. Também são apresentadas informações sobre o total das crianças nascidas vivas nos hospitais de Porto Alegre, em 2004 e 2005, agrupadas segundo local de residência da família: moradores em POA e moradores de outros municípios.

O Sistema de Informação sobre Nascidos Vivos (SINASC) foi a fonte desses dados, sendo que os referentes aos moradores de outros municípios foram-nos repassados pelo Núcleo de Informação em Saúde (NIS), da Secretaria Estadual da Saúde-RS.

Nos apêndices, encontram-se a síntese de informações de saúde para Porto Alegre (Apêndice A), as fórmulas para o cálculo dos coeficientes (Apêndice B) e os mapas com os recortes administrativos do município utilizados (Apêndice C).

A totalidade dos dados registrados nas Declarações de Nascidos estão disponíveis na Equipe de Informação da CGVS/SMS. As publicações do Prá-Saber, inclusive as anteriores, podem ser acessadas na página da PMPA ([www.portoalegre.rs.gov.br](http://www.portoalegre.rs.gov.br)).

Esperamos que os dados aqui apresentados possam auxiliar no conhecimento das condições de vida e saúde da população de Porto Alegre e no planejamento de ações dirigidas aos diferentes grupos populacionais.

## Sistema de Informação sobre Nascidos Vivos – SINASC

### Juarez Cunha

Ao analisar-se os dados do SINASC de Porto Alegre, observa-se que, no período entre 1992 e 2000, ocorreram pequenas oscilações no número de nascidos vivos, mantendo-se o número médio de 23.000 nascidos vivos por ano, porém 2001 aparece como um marco na diminuição de nascidos (13% a menos). Nos anos posteriores, inclusive 2005, persiste uma queda mas bem menos acentuada (entre 3 e 4%). No ano de 2004 houve um discreto aumento de 1,7% (tabelas 1 e 2).

Semelhante aos anos anteriores, apesar de alterações nas primeiras posições, Conceição, Clínicas, Santa Casa, PUC e Fêmima são os hospitais com maior número de partos (tabelas 1 e 2). Chama a atenção a evolução da Santa Casa que em 2000 (1º lugar, posição que ocupava desde 1998) era responsável por 17,4% do total de nascidos e moradores da cidade, passando para 13,5% (3º lugar) em 2005. Outra alteração que observamos em 2005, foi a evolução do Fêmima, que perdeu a 4ª colocação, sendo ultrapassado pela PUC.

Segundo o SINASC, do total de 29.988 partos ocorridos em Porto Alegre em 2005, 63,1% das mães eram residentes no município e 36,9% em outras cidades (tabela 2). As cidades que mais utilizaram a rede hospitalar da capital, entre 2001 e 2005, foram em ordem decrescente Viamão, Canoas, Alvorada e Gravataí (tabela 3).

O mapa do estado do Rio Grande do Sul (figura 1) mostra os municípios de residência das mães que tiveram filhos nos hospitais de Porto Alegre.

Um dado importante que anualmente é avaliado, é o percentual de mães que utilizam o SUS para seus partos. Em 2005, para 18.930 nascidos, foram emitidas 13.525 autorizações de internação hospitalar (AIH) para partos de mulheres moradoras em Porto Alegre, representando 71,4%. Isso significa que 28,6% utilizaram algum convênio de saúde ou internações particulares. Em 2001, esse percentual foi de 23%, em 2002 de 28%, em 2003 de 26% e em 2004 de 24%.

As tabelas 4 e 5 apresentam a série histórica da distribuição dos nascidos vivos residentes em Porto Alegre segundo os dados disponíveis na Declaração de Nascido Vivo e as tabelas 6 e 7, a distribuição de todos os nascidos no município, em 2004 e 2005, segundo esses dados e local de residência. Os achados apresentados nessas tabelas serão brevemente comentados.

Desde a implantação do SINASC, em 1992, cerca de 99% dos partos ocorrem em hospitais. A análise dos últimos 5 anos mostra que o percentual de partos domiciliares de mulheres residentes em Porto Alegre tem se mantido em torno de 0,5%. Duas situações podem ocorrer quando acontece um parto no domicílio. Na primeira, o recém-nascido é levado ao hospital logo após o parto para receber atendimento. Nessa situação, encontram-se 79/94 (80,8%) das crianças nascidas no domicílio em 2002, 78/100 (78%) em 2003, 66/80 (82,5%) em 2004 e 59/79 (74,7%) em 2005. Os 18 (2002), 22 (2003), 14 (2004) e 20 (2005) outros casos restantes referem-se a recém-nascidos que a família não procurou atendimento de saúde para a criança, ficando conhecidos somente no momento do registro civil em cartório.

Em relação à **idade das mães**, observa-se que, em 2005, o percentual de casos de mães adolescentes ficou estável, com 17,6%,. O ano de 2001 foi o ano com o maior percentual de mães menores de 20 anos, com 19,5%. No Brasil, em 2003, a prevalência de mães adolescentes foi de 22,1% e no Rio Grande do Sul, em 2005, de 18,7%.

A partir do ano 2000, a variável **estado civil** foi incluída na DN, o que permitiu a identificação de alto percentual de partos de mães solteiras. Em 2004, foi de 65,3% e, em 2005, foi de 67,8%. Essa variável é de qualidade questionável por não revelar a real situação conjugal.

A variável **escolaridade da mãe** foi alterada no documento em 2000, passando a indicar o número de anos de estudo da mãe completados com êxito. Com isso, não foi possível manter a série histórica. Continuou-se a observar um alto percentual (32,5%), apesar de decrescente, de mães com baixa escolaridade em 2005. Chama a atenção que a categoria "12 ou mais anos", equivalente a grau superior no documento anterior, tenha aumentado de 10,7%, em 1999, para 29,3% em 2005. Talvez isso decorra da inclusão de cursos técnicos e na dificuldade de entendimento sobre o correto preenchimento do campo.

Em relação ao número de **filhos tidos vivos**, observa-se um crescente percentual de mães que estão tendo seu primeiro filho, passando de 42,5% em 2000 para 47,2% em 2005. Já em relação ao número de **filhos tidos mortos** (natimortos), os percentuais de 2000 em diante aparecem estáveis, diferentes dos anteriores. Em torno de 5% dos casos há relato de ter tido pelo menos um nascido morto. Apesar da redação do campo na nova DN (a partir de 2000) estar mais clara, talvez nesses dados estejam incluídas crianças que morreram após o nascimento ou mesmo abortos. É importante ressaltar que o campo referente ao **número de abortos** foi abolido no documento a partir de 2000.

O endereço de moradia das crianças que nasceram vivas em Porto Alegre é um dado fundamental para o desenvolvimento de programas de vigilância da saúde da população. Felizmente, 99,9% deles puderam ser localizados (tabela 4).

Em relação ao **tipo de gravidez**, a grande maioria dos nascidos era feto único (97,4%), sendo que o percentual de gestações múltiplas praticamente se mantém inalterado ao longo do tempo.

Apesar do esforço das entidades médicas, a prevalência de partos operatórios continua extremamente alta e crescente (46,7%): três vezes maior que a recomendada pela OMS (15%). Essa situação também é importante no País onde, em 2003, a prevalência de cesarianas foi 39,9% e no Estado, em 2005, de 49,1%. Sabe-se que, quando a indicação não obedece a critérios clínicos, esse tipo de parto expõe tanto a mãe quanto o recém-nascido, aumentando a morbimortalidade para ambos. Analisando-se as cesarianas por hospital, verifica-se o alto percentual de partos operatórios nas entidades não conveniadas com o SUS, alcançando cifras de até 80%. Nos hospitais conveniados, essa prevalência é mais baixa, porém, mesmo nesses, continua-se evidenciando uma tendência de aumento. A tabela 14 e as figuras 2, 3 e 4 mostram a distribuição dos tipos de parto nos dias da semana, observando-se um maior número de casos de segunda a sexta-feira. Esse é mais um dado que evidencia a indicação do procedimento por critérios não clínicos. As figuras 3 e 4 mostram a distribuição dos tipos de parto nos dias da semana em hospitais que atendem exclusivamente SUS, com números bem mais baixos de cesáreas, e daqueles que só atendem convênio ou particular, onde além de ocorrer uma inversão dos dados, com prevalência absoluta de cesarianas, fica mais evidente a diminuição dos casos aos

sábados e domingos. A figura 5 mostra a evolução por tipo de parto no período de 1992 a 2005. A tendência da curva mostra que em 2 anos já teremos uma inversão de posições, com a curva das cesarianas ultrapassando a de partos normais.

Uma das variáveis do SINASC que indica a qualidade da atenção à gestante é o número de **consultas de pré-natal**. Entre as mães, 95,9% relatam pelo menos uma consulta durante a gestação e, felizmente, observa-se um aumento daquelas com pré-natal considerado adequado (mais de 6 consultas) de 51,7%, em 2000, para 68,3%, em 2005. No Brasil, em 2003, 49,9% das gestantes apresentaram um pré-natal adequado e, no Estado, em 2004, de 62,5%.

Em 2005, continuou existindo um leve predomínio do nascimentos de crianças do **Sexo** masculino, tendência mantida tanto para residentes em Porto Alegre como para residentes no interior. O percentual de crianças com baixo **Apgar** (<4), principalmente no 5º minuto, se mantém no mesmo nível (0,2%).

Quanto ao campo **raça/cor**, observa-se "branca" em 79,6% dos casos e "preta" com 11,9%. Esses dados são de qualidade questionável pela dificuldade da identificação da cor da pele do recém-nascido em algumas situações.

Observa-se um aumento progressivo no percentual de prematuros (idade gestacional < 37 semanas), passando de 6,4% em 1992 para 10,2%, em 2005. Em relação ao **peso ao nascer**, os percentuais de RN com peso abaixo de 2500 gramas evoluíram de 8,9% em 1992 para 9,9% em 2005, sendo superiores aos encontrados no País em 2003 (8,2%) e no Estado (9,0%) em 2005. É possível que esses dados sejam decorrentes da crescente incidência de cesarianas em nossa cidade e da melhoria da qualidade dos registros. Além disso, conforme estabelecido pelo Ministério da Saúde, Porto Alegre inclui em seus dados, desde o ano de 2000, todos os nascidos vivos com peso abaixo de 500g. Até 1999 esses RN eram considerados como abortos.

Outro campo extremamente importante, incluído na DN desde 2000, é **malformação congênita** (MFC). Esse grupo de patologias foi responsável por 27,5% dos óbitos em crianças menores de 1 ano, sendo a segunda causa de mortalidade nessa faixa etária no ano de 2005. O diagnóstico no pré-natal ou no parto pode permitir a intervenção precoce com repercussões positivas na qualidade de vida da criança e de sua família. Em 2005, foram identificados 307 casos representando 1,6% dos nascidos. Baseado na ocorrência desse problema em países desenvolvidos, é

estimada uma prevalência de 2% de MFC. Temos realizado capacitações dos profissionais que preenchem a DN no sentido de melhorarmos esses dados.

Ao comparar-se os dados dos RN moradores no interior e na capital (tabelas 6 e 7), observa-se que se mantém entre os residentes no interior uma maior prevalência de nascidos de partos operatórios, gemelares, prematuros, com baixo APGAR no primeiro e no quinto minuto e com baixo peso. Isso reforça a hipótese de que essas crianças são filhas de mães de alto risco que necessitam atendimento em hospitais de referência na capital.

Anualmente, o fechamento do banco de dados do SINASC é realizado entre os meses de março e abril. No entanto, algumas DN's referentes a partos domiciliares chegam até nós após esse período, não tendo seus dados incluídos. Com o objetivo de se estimar essa situação, até o ano de 2004, calculava-se a média de DN's que chegaram com atraso nos últimos 3 anos, sendo referidas como **Ajuste**.

As tabelas de 8 a 13 apresentam a distribuição dos nascidos vivos por bairros, Distritos Sanitários, Gerências Distritais e Regiões do Orçamento Participativo, segundo alguns indicadores de risco selecionados. A análise dessas tabelas permite a identificação das diferentes realidades vividas pela população. Com isso, é possível o planejamento de ações mais adequadas às necessidades particulares aos grupos populacionais.



## Equipe de Vigilância de Eventos Vitais, Doenças e Agravos não Transmissíveis CGVS / SMS / PMPA

TABELA 1 - Distribuição dos Nascidos Vivos residentes no município segundo o estabelecimento que preencheu a Declaração de Nascido Vivo, Porto Alegre, RS, 2001-2005

Estabelecimento	2001		2002		2003		2004		2005	
	n	%	n	%	n	%	n	%	n	%
Clínicas	2.555	12,2	2.678	13,4	2.910	15,2	3.072	15,7	2.681	14,2
Divina Providência	892	4,3	1.001	5,0	873	4,6	857	4,4	963	5,1
Ernesto Dornelles	862	4,1	702	3,5	554	2,9	592	3,0	543	2,9
Fêmima	2.673	12,8	2.519	12,6	2.321	12,1	2.139	10,9	2.145	11,3
General do Exército	83	0,4	105	0,5	85	0,4	79	0,4	72	0,4
Mãe de Deus	1.110	5,3	1.097	5,5	1.062	5,5	1.141	5,8	1.132	6,0
Moinhos de Vento	1.806	8,7	1.811	9,0	1.811	9,4	1.770	9,1	1.747	9,2
N. S. Conceição	2.980	14,3	2.944	14,7	2.854	14,9	3.193	16,3	2.970	15,7
Presidente Vargas	1.450	6,9	1.145	5,7	1.411	7,4	1.327	6,8	1.252	6,6
Santa Casa	3.831	18,4	3.562	17,8	2.726	14,2	2.593	13,3	2.552	13,5
São Lucas PUC	1.906	9,1	1.771	8,8	1.847	9,6	2.055	10,5	2.238	11,8
ULBRA	544	2,6	526	2,6	558	2,9	538	2,8	500	2,6
Cartórios (domiciliares)	28	0,1	18	0,1	22	0,1	14	0,1	20	0,1
Outros*	132	0,6	142	0,7	152	0,8	152	0,8	113	0,6
Ignorado	3	0,0	1	0,0	5	0,0	3	0,0	2	0,0
Ajuste	10	0,0	9	0,0	6	0,0	4	0,0	0	0,0
<b>Total</b>	<b>20.865</b>	<b>100,0</b>	<b>20.031</b>	<b>100,0</b>	<b>19.197</b>	<b>100,0</b>	<b>19.529</b>	<b>100,0</b>	<b>18.930</b>	<b>100,0</b>

\*Outros: inclui outros Hospitais, outros estabelecimentos de saúde, e outras situações.

TABELA 2 - Distribuição dos Nascidos Vivos segundo o local de residência da mãe e estabelecimento que preencheu a Declaração de Nascido Vivo, Porto Alegre, RS, 2004-2005

Estabelecimento	2004						2005					
	Residentes Porto Alegre		Residentes no Interior		Total		Residentes Porto Alegre		Residentes no Interior		Total	
	n	%	n	%	n	%	n	%	n	%	n	%
Clínicas	3.072	15,7	1.369	11,2	4.441	14,0	2.681	14,2	1.232	10,6	3.913	12,8
Divina Providência	857	4,4	647	5,3	1.239	3,9	963	5,1	440	3,8	1.403	4,6
Ernesto Dornelles	592	3,0	495	4,0	1.087	3,4	543	2,9	459	4,0	1.002	3,3
Fêmima	2.139	10,9	2.293	18,7	4.432	13,9	2.145	11,3	2.225	19,2	4.374	14,3
General do Exército	79	0,4	64	0,5	143	0,4	72	0,4	55	0,5	127	0,4
Mãe de Deus	1.141	5,8	751	6,1	1.892	6,0	1.132	6,0	741	6,4	1.873	6,1
Moinhos de Vento	1.770	9,1	760	6,2	2.530	8,0	1.747	9,2	830	7,2	2.577	8,4
N. S. Conceição	3.193	16,3	2.288	18,7	5.481	17,3	2.970	15,7	2.094	18,1	5.064	16,6
Presidente Vargas	1.327	6,8	882	7,2	2.209	9,0	1.252	6,6	902	7,8	2.154	7,1
Santa Casa	2.593	13,3	1.122	9,2	3.715	11,7	2.552	13,5	1.010	8,7	3.562	11,7
São Lucas PUC	2.055	10,5	1.111	9,1	3.166	10,0	2.238	11,8	925	8,0	3.163	10,4
ULBRA	538	2,8	677	5,5	1.215	3,8	500	2,6	630	5,4	1.132	3,7
Cartórios (domiciliares)	14	0,1	1	0,0	15	0,0	20	0,1	0	0,0	20	0,1
Outros**	152	0,8	36	0,3	188	0,6	113	0,6	47	0,4	160	0,5
Ignorado	3	0,0	0	0,0	3	0,0	2	0,0	3	3,0	5	0,0
Ajuste	4	0,0	0	0,0	4	0,0	0	0,0	0	0,0	0	0,0
<b>Total</b>	<b>19.529</b>	<b>100</b>	<b>12.231</b>	<b>100</b>	<b>31.760</b>	<b>100,0</b>	<b>18.930</b>	<b>100</b>	<b>11.599</b>	<b>100</b>	<b>30.529</b>	<b>100</b>

\* Inclui 142 NV nascidos no interior em 2004 mas residentes em Porto Alegre e 112 em 2005.

\*\*Outros: inclui outros Hospitais, outros estabelecimentos de saúde, e outras situações.

## Equipe de Vigilância de Eventos Vitais, Doenças e Agravos não Transmissíveis

CGVS / SMS / PMPA

TABELA 3 - Distribuição dos Nascidos Vivos em estabelecimentos de Porto Alegre segundo município de residência das mães, RS, 2000-2005

Município Residência	2000		2001		2002		2003		2004		2005	
	n	%	n	%	n	%	n	%	n	%	n	%
Alegrete	4	0,0	6	0,0	1	0,0	1	0,0	0	0,0	4	0,0
Alpestre	0	0,0	0	0,0	0	0,0	0	0,0	0	0,0	0	0,0
Alvorada	1.957	5,2	1.847	5,5	1.754	5,4	1.399	4,5	1.592	5,0	1.640	5,4
Amaral Ferrador	4	0,0	0	0,0	1	0,0	3	0,0	2	0,0	4	0,0
Anta Gorda	0	0,0	0	0,0	2	0,0	0	0,0	0	0,0	0	0,0
Antônio Prado	0	0,0	0	0,0	0	0,0	0	0,0	3	0,0	0	0,0
Arambaré	00	0,0	0	0,0	3	0,0	3	0,0	0	0,0	2	0,0
Araricá	4	0,0	2	0,0	5	0,0	1	0,0	3	0,0	4	0,0
Aratiba	0	0,0	0	0,0	1	0,0	0	0,0	0	0,0	0	0,0
Arroio do Meio	1	0,0	3	0,0	3	0,0	1	0,0	0	0,0	3	0,0
Arroio do Sal	4	0,0	9	0,0	6	0,0	2	0,0	7	0,0	6	0,0
Arroio do Tigre	0	0,0	1	0,0	0	0,0	0	0,0	2	0,0	0	0,0
Arroio dos Ratos	62	0,2	64	0,2	51	0,2	56	0,2	50	0,2	75	0,3
Arroio Grande	0	0,0	1	0,0	1	0,0	1	0,0	0	0,0	0	0,0
Arvorezinha	1	0,0	1	0,0	4	0,0	2	0,0	1	0,0	2	0,0
Augusto Pestana	0	0,0	0	0,0	0	0,0	0	0,0	0	0,0	0	0,0
Áurea	0	0,0	0	0,0	0	0,0	2	0,0	0	0,0	0	0,0
Bagé	2	0,0	5	0,0	2	0,0	2	0,0	8	0,0	4	0,0
Balneário Pinhal	12	0,0	25	0,1	21	0,1	23	0,1	31	0,1	22	0,1
Barão	1	0,0	0	0,0	0	0,0	2	0,0	2	0,0	1	0,0
Barão do Triunfo	45	0,1	35	0,1	36	0,1	25	0,1	19	0,1	6	0,0
Barra do Ribeiro	41	0,1	53	0,2	38	0,1	31	0,1	53	0,2	48	0,2
Barros Cassal	0	0,0	2	0,0	2	0,0	2	0,1	4	0,0	2	0,0
Bento Gonçalves	5	0,0	2	0,0	6	0,0	5	0,0	6	0,0	5	0,0
Boa Vista do Buricá	0	0,0	1	0,0	0	0,0	0	0,0	0	0,0	0	0,0
Bom Jesus	1	0,0	0	0,0	1	0,0	0	0,0	0	0,0	0	0,0
Bom Princípio	2	0,0	2	0,0	2	0,0	3	0,0	5	0,0	6	0,0
Bom Retiro do Sul	3	0,0	1	0,0	2	0,0	0	0,0	1	0,0	1	0,0
Boqueirão do Leão	0	0,0	0	0,0	2	0,0	0	0,0	0	0,0	0	0,0
Brochier	0	0,0	0	0,0	0	0,0	0	0,0	1	0,0	2	0,0
Butiá	72	0,2	76	0,2	126	0,4	174	0,6	186	0,6	145	0,5
Caçapava do Sul	1	0,0	3	0,0	0	0,0	1	0,0	4	0,0	2	0,0
Cacequi	0	0,0	1	0,0	0	0,0	0	0,0	1	0,0	1	0,0
Cachoeira do Sul	6	0,0	4	0,0	8	0,0	5	0,0	1	0,0	3	0,0
Cachoeirinha	841	2,2	820	2,4	710	2,2	634	2,1	751	2,4	733	2,4
Camaquã	44	0,1	32	0,1	37	0,1	40	0,1	39	0,1	32	0,1
Cambará do Sul	0	0,0	1	0,0	3	0,0	0	0,0	1	0,0	2	0,0
Campo Bom	44	0,1	33	0,1	32	0,1	22	0,1	34	0,1	30	0,1
Campo Novo	0	0,0	0	0,0	0	0,0	0	0,0	0	0,0	1	0,0
Candelária	2	0,0	0	0,0	7	0,0	4	0,0	1	0,0	7	0,0
Candiota	1	0,0	0	0,0	0	0,0	0	0,0	0	0,0	0	0,0
Canela	6	0,0	6	0,0	9	0,0	8	0,0	4	0,0	4	0,0
Canguçu	2	0,0	0	0,0	1	0,0	1	0,0	0	0,0	1	0,0
Canoas	2.531	6,8	2.281	6,8	2.306	7,1	1.970	6,4	2.290	7,2	2.310	7,6
Capão da Canoa	18	0,0	29	0,1	46	0,1	36	0,1	44	0,1	45	0,2
Capela de Santana	13	0,0	3	0,0	15	0,0	27	0,1	35	0,1	30	0,1
Capivari do Sul	16	0,0	14	0,0	26	0,1	19	0,1	35	0,1	39	0,1
Caraá	1	0,0	1	0,0	2	0,0	0	0,0	8	0,0	4	0,0
Carazinho	0	0,0	1	0,0	1	0,0	3	0,0	2	0,0	3	0,0
Carlos Barbosa	2	0,0	2	0,0	1	0,0	1	0,0	3	0,0	2	0,0
Casca	0	0,0	0	0,0	0	0,0	1	0,0	0	0,0	0	0,0
Catuípe	0	0,0	0	0,0	1	0,0	0	0,0	0	0,0	0	0,0
Caxias do Sul	13	0,0	9	0,0	11	0,0	6	0,0	11	0,0	7	0,0
Cerro Branco	0	0,0	0	0,0	0	0,0	0	0,0	1	0,0	0	0,0
Cerro Grande	0	0,0	5	0,0	3	0,0	2	0,0	0	0,0	0	0,0
Cerro Grande do Sul	19	0,1	14	0,0	21	0,1	16	0,1	21	0,1	23	0,1
Charqueadas	108	0,3	87	0,3	206	0,6	178	0,6	53	0,2	109	0,4
Chiapeta	0	0,0	0	0,0	0	0,0	0	0,0	0	0,0	1	0,0
Chuívisca	0	0,0	1	0,0	0	0,0	0	0,0	3	0,0	3	0,0

Continua

SUMÁRIO

IMPRIMIR

SAIR

## Equipe de Vigilância de Eventos Vitais, Doenças e Agravos não Transmissíveis

CGVS / SMS / PMPA

TABELA 3 - Distribuição dos Nascidos Vivos em estabelecimentos de Porto Alegre segundo município de residência das mães, RS, 2000-2005

Continuação

Município Residência	2000		2001		2002		2003		2004		2005	
	n	%	n	%	n	%	n	%	n	%	n	%
Cidreira	14	0,0	12	0,0	10	0,0	27	0,6	30	0,1	43	0,1
Constantina	0	0,0	0	0,0	0	0,0	0	0,0	0	0,0	1	0,0
Coronel Barros	0	0,0	0	0,0	0	0,0	1	0,0	0	0,0	0	0,0
Cotiporã	0	0,0	1	0,0	0	0,0	0	0,0	0	0,0	0	0,0
Coxilha	1	0,0	0	0,0	0	0,0	0	0,0	0	0,0	0	0,0
Cristal	4	0,0	0	0,0	1	0,0	1	0,0	0	0,0	1	0,0
Cruz Alta	2	0,0	1	0,0	1	0,0	3	0,0	0	0,0	2	0,0
Cruzeiro do Sul	0	0,0	1	0,0	0	0,0	0	0,0	0	0,0	1	0,0
D. Pedro de Alcântara	0	0,0	0	0,0	0	0,0	0	0,0	1	0,0	1	0,0
Derrubadas	0	0,0	1	0,0	0	0,0	0	0,0	0	0,0	0	0,0
Dois Irmãos	11	0,0	15	0,0	12	0,0	10	0,0	10	0,0	13	0,0
Dom Feliciano	1	0,0	2	0,0	2	0,0	3	0,0	4	0,0	5	0,0
Dom Pedrito	0	0,0	2	0,0	2	0,0	9	0,0	4	0,0	3	0,0
Eldorado do Sul	396	1,1	403	1,2	426	1,3	445	1,5	420	1,3	393	1,3
Encantado	2	0,0	6	0,0	9	0,0	2	0,0	3	0,0	2	0,0
Encruzilhada do Sul	29	0,1	32	0,1	28	0,1	10	0,0	5	0,0	12	0,0
Erechim	3	0,0	0	0,0	2	0,0	0	0,0	1	0,0	1	0,0
Esmeralda	1	0,0	0	0,0	0	0,0	0	0,0	0	0,0	0	0,0
Estância Velha	23	0,1	20	0,1	27	0,1	17	0,1	21	0,1	33	0,1
Esteio	225	0,6	269	0,8	230	0,7	226	0,7	220	0,7	199	0,7
Estrela	6	0,0	3	0,0	4	0,0	3	0,0	1	0,0	3	0,0
Fagundes Varela	0	0,0	1	0,0	0	0,0	0	0,0	0	0,0	0	0,0
Farroupilha	3	0,0	5	0,0	2	0,0	2	0,0	2	0,0	2	0,0
Fazenda Vilanova	0	0,0	1	0,0	1	0,0	1	0,0	0	0,0	0	0,0
Feliz	3	0,0	6	0,0	5	0,0	3	0,0	4	0,0	3	0,0
Flores da Cunha	0	0,0	1	0,0	2	0,0	0	0,0	2	0,0	1	0,0
Fontoura Xavier	1	0,0	0	0,0	3	0,0	0	0,0	1	0,0	1	0,0
Fortaleza dos Valos	0	0,0	0	0,0	0	0,0	1	0,0	0	0,0	0	0,0
Frederico Westphalen	0	0,0	0	0,0	0	0,0	1	0,0	0	0,0	0	0,0
Garibaldi	1	0,0	2	0,0	2	0,0	3	0,0	2	0,0	1	0,0
Garruchos	0	0,0	0	0,0	0	0,0	0	0,0	0	0,0	0	0,0
General Câmara	14	0,0	11	0,0	20	0,1	26	0,1	15	0,1	12	0,0
Getúlio Vargas	0	0,0	0	0,0	0	0,0	0	0,0	0	0,0	1	0,0
Giruá	0	0,0	0	0,0	0	0,0	1	0,0	1	0,0	1	0,0
Glorinha	20	0,1	19	0,1	20	0,1	30	0,1	25	0,1	27	0,1
Gramado	8	0,0	4	0,0	7	0,0	9	0,0	6	0,0	7	0,0
Gravataí	1.190	3,2	1.085	3,2	999	3,1	848	2,8	995	3,1	929	3,0
Guaíba	614	1,6	565	1,7	482	1,5	456	1,5	484	1,5	279	0,9
Guaporé	3	0,0	1	0,0	2	0,0	2	0,0	3	0,0	3	0,0
Guarani das Missões	0	0,0	1	0,0	0	0,0	0	0,0	0	0,0	0	0,0
Harmonia	3	0,0	1	0,0	0	0,0	1	0,0	0	0,0	1	0,0
Horizontina	1	0,0	0	0,0	3	0,0	0	0,0	2	0,0	0	0,0
Humaita	0	0,0	0	0,0	0	0,0	1	0,0	0	0,0	1	0,0
Ibarama	1	0,0	0	0,0	0	0,0	0	0,0	0	0,0	0	0,0
Ibiruba	0	0,0	0	0,0	0	0,0	0	0,0	0	0,0	1	0,0
Ibituba	0	0,0	0	0,0	0	0,0	0	0,0	1	0,0	0	0,0
Igrejinha	9	0,0	15	0,0	20	0,1	23	0,1	38	0,1	30	0,1
Ijuí	7	0,0	0	0,0	1	0,0	3	0,0	1	0,0	1	0,0
Ilopolis	0	0,0	0	0,0	0	0,0	0	0,0	0	0,0	1	0,0
Imbé	7	0,0	6	0,0	9	0,0	12	0,0	11	0,0	11	0,0
Imigrante	2	0,0	0	0,0	2	0,0	0	0,0	0	0,0	0	0,0
Ipe	0	0,0	0	0,0	1	0,0	0	0,0	0	0,0	0	0,0
Iraí	1	0,0	0	0,0	0	0,0	1	0,0	0	0,0	0	0,0
Itaqui	2	0,0	0	0,0	1	0,0	2	0,0	1	0,0	0	0,0
Itati	0	0,0	0	0,0	0	0,0	0	0,0	0	0,0	1	0,0
Ivoti	16	0,0	9	0,0	13	0,0	0	0,0	18	0,1	9	0,0
Jaboticaba	0	0,0	0	0,0	1	0,0	0	0,0	0	0,0	0	0,0
Jaguarão	5	0,0	1	0,0	1	0,0	2	0,0	2	0,0	4	0,0
Júlio de Castilhos	1	0,0	0	0,0	0	0,0	0	0,0	0	0,0	0	0,0

Continua

SUMÁRIO

IMPRIMIR

SAIR

## Equipe de Vigilância de Eventos Vitais, Doenças e Agravos não Transmissíveis

CGVS / SMS / PMPA

TABELA 3 - Distribuição dos Nascidos Vivos em estabelecimentos de Porto Alegre segundo município de residência das mães, RS, 2000-2005

Continuação

Município Residência	2000		2001		2002		2003		2004		2005	
	n	%	n	%	n	%	n	%	n	%	n	%
Lagoa Vermelha	2	0,0	0	0,0	1	0,0	0	0,0	1	0,0	0	0,0
Lagos dos Três Cantos	0	0,0	0	0,0	0	0,0	0	0,0	1	0,0	0	0,0
Lajeado	8	0,0	6	0,0	5	0,0	3	0,0	8	0,0	7	0,0
Lavras do Sul	0	0,0	0	0,0	0	0,0	0	0,0	1	0,0	0	0,0
Liberato Salzano	1	0,0	0	0,0	0	0,0	0	0,0	0	0,0	0	0,0
Lindolfo Collor	1	0,0	2	0,0	0	0,0	2	0,0	3	0,0	3	0,0
Linha Nova	0	0,0	0	0,0	0	0,0	0	0,0	0	0,0	0	0,0
Mampituba	1	0,0	0	0,0	0	0,0	0	0,0	2	0,0	2	0,0
Maquiné	2	0,0	2	0,0	1	0,0	2	0,0	7	0,0	6	0,0
Marata	0	0,0	0	0,0	0	0,0	0	0,0	1	0,0	0	0,0
Marau	0	0,0	0	0,0	0	0,0	0	0,0	1	0,0	0	0,0
Marcelino Ramos	0	0,0	0	0,0	0	0,0	1	0,0	0	0,0	1	0,0
Mariana Pimentel	9	0,0	9	0,0	7	0,0	11	0,0	8	0,0	22	0,1
Marques de Souza	1	0,0	0	0,0	0	0,0	0	0,0	0	0,0	0	0,0
Mato Castelano	0	0,0	0	0,0	1	0,0	0	0,0	0	0,0	0	0,0
Mato Leitão	2	0,0	0	0,0	0	0,0	73	0,2	1	0,0	1	0,0
Minas do Leão	49	0,1	56	0,2	42	0,1	73	0,2	49	0,2	67	0,2
Montauri	1	0,0	0	0,0	0	0,0	0	0,0	0	0,0	0	0,0
Montenegro	33	0,1	31	0,1	21	0,1	15	0,1	17	0,1	24	0,1
Morrinhos do Sul	0	0,0	1	0,0	0	0,0	0	0,0	1	0,0	0	0,0
Morro Reuter	0	0,0	2	0,0	2	0,0	0	0,0	2	0,0	1	0,0
Mostardas	44	0,1	45	0,1	79	0,2	103	0,3	100	0,3	73	0,2
Muçum	0	0,0	1	0,0	0	0,0	1	0,0	0	0,0	0	0,0
Não-Me-Toque	1	0,0	0	0,0	1	0,0	0	0,0	0	0,0	0	0,0
Nova Alvorada	0	0,0	1	0,0	0	0,0	0	0,0	3	0,0	1	0,0
Nova Araçá	1	0,0	0	0,0	0	0,0	0	0,0	0	0,0	0	0,0
Nova Brésia	0	0,0	0	0,0	0	0,0	0	0,0	0	0,0	0	0,0
Nova Hartz	19	0,1	14	0,0	18	0,1	14	0,1	16	0,1	12	0,0
Nova Palma	0	0,0	0	0,0	0	0,0	0	0,0	1	0,0	0	0,0
Nova Petrópolis	8	0,0	6	0,0	3	0,0	3	0,0	3	0,0	1	0,0
Nova Prata	1	0,0	2	0,0	3	0,0	3	0,0	1	0,0	1	0,0
Nova Roma do Sul	0	0,0	0	0,0	0	0,0	0	0,0	0	0,0	1	0,0
Nova Santa Rita	51	0,1	58	0,2	64	0,2	67	0,2	67	0,2	83	0,3
Novo Cabrais	1	0,0	0	0,0	0	0,0	0	0,0	0	0,0	0	0,0
Novo Hamburgo	128	0,3	106	0,3	134	0,4	114	0,4	130	0,4	86	0,3
Osório	42	0,1	28	0,1	40	0,1	25	0,1	45	0,1	31	0,1
Palmares do Sul	25	0,1	49	0,1	42	0,1	67	0,2	105	0,3	102	0,3
Palmeira das Missões	1	0,0	3	0,0	1	0,0	1	0,0	1	0,0	1	0,0
Palmitinho	3	0,0	0	0,0	0	0,0	0	0,0	0	0,0	0	0,0
Panambi	2	0,0	3	0,0	1	0,0	1	0,0	1	0,0	1	0,0
Pântano Grande	11	0,0	20	0,1	14	0,0	8	0,0	4	0,0	0	0,0
Paraíso do Sul	0	0,0	0	0,0	0	0,0	0	0,0	0	0,0	1	0,0
Parei Novo	0	0,0	0	0,0	2	0,0	2	0,0	0	0,0	0	0,0
Parobé	130	0,3	87	0,3	80	0,3	96	0,3	33	0,1	35	0,1
Passa Sete	0	0,0	0	0,0	0	0,0	0	0,0	1	0,0	0	0,0
Passo do Sobrado	0	0,0	0	0,0	0	0,0	1	0,0	0	0,0	1	0,0
Passo Fundo	2	0,0	2	0,0	3	0,0	4	0,0	3	0,0	2	0,0
Paverama	14	0,0	15	0,0	14	0,0	27	0,1	24	0,1	28	0,1
Pedro Osório	0	0,0	0	0,0	0	0,0	0	0,0	0	0,0	0	0,0
Pelotas	11	0,0	10	0,0	4	0,0	4	0,0	5	0,0	6	0,0
Picada Café	3	0,0	0	0,0	0	0,0	1	0,0	0	0,0	0	0,0
Pinhal	10	0,0	8	0,0	0	0,0	1	0,0	0	0,0	0	0,0
Planalto	0	0,0	0	0,0	0	0,0	0	0,0	0	0,0	0	0,0
Poço das Antas	1	0,0	0	0,0	0	0,0	7	0,0	2	0,0	0	0,0
Portão	33	0,1	18	0,1	29	0,1	44	0,1	65	0,2	50	0,2
Porto Alegre	23.518	62,9	20.865	62,1	20.031	61,5	19.197	62,2	19.529	61,5	18.930	62,0
Porto Xavier	1	0,0	0	0,0	0	0,0	0	0,0	0	0,0	0	0,0
Presidente Lucena	2	0,0	1	0,0	1	0,0	0	0,0	0	0,0	0	0,0
Progresso	1	0,0	0	0,0	2	0,0	0	0,0	0	0,0	0	0,0

Continua

SUMÁRIO

IMPRIMIR

SAIR

## Equipe de Vigilância de Eventos Vitais, Doenças e Agravos não Transmissíveis

CGVS / SMS / PMPA

TABELA 3 - Distribuição dos Nascidos Vivos em estabelecimentos de Porto Alegre segundo município de residência das mães, RS, 2000-2005

Continuação

Município Residência	2000		2001		2002		2003		2004		2005	
	n	%	n	%	n	%	n	%	n	%	n	%
Putinga	0	0,0	0	0,0	0	0,0	1	0,0	1	0,0	0	0,0
Quaraí	0	0,0	1	0,0	0	0,0	0	0,0	2	0,0	0	0,0
Quinze de Novembro	0	0,0	1	0,0	0	0,0	0	0,0	0	0,0	0	0,0
Redentora	0	0,0	1	0,0	0	0,0	0	0,0	0	0,0	0	0,0
Relvado	0	0,0	0	0,0	1	0,0	0	0,0	1	0,0	0	0,0
Restinga Seca	0	0,0	1	0,0	0	0,0	0	0,0	0	0,0	0	0,0
Rio Grande	5	0,0	2	0,0	4	0,0	5	0,0	4	0,0	2	0,0
Rio Pardo	8	0,0	21	0,1	9	0,0	35	0,1	14	0,0	16	0,1
Riozinho	20	0,1	20	0,1	22	0,1	24	0,1	24	0,1	18	0,1
Roca Sales	1	0,0	0	0,0	1	0,0	1	0,0	2	0,0	2	0,0
Rodeio Bonito	0	0,0	0	0,0	1	0,0	0	0,0	0	0,0	0	0,0
Rolante	29	0,1	57	0,2	50	0,2	31	0,1	21	0,1	6	0,0
Ronda Alta	0	0,0	0	0,0	0	0,0	0	0,0	0	0,0	0	0,0
Rondinha	0	0,0	0	0,0	1	0,0	0	0,0	0	0,0	0	0,0
Roque Gonzales	1	0,0	0	0,0	0	0,0	0	0,0	0	0,0	0	0,0
Rosário do Sul	2	0,0	1	0,0	1	0,0	2	0,0	1	0,0	3	0,0
Saldanha Marinho	0	0,0	1	0,0	0	0,0	0	0,0	0	0,0	0	0,0
Salto do Jacuí	1	0,0	3	0,0	0	0,0	0	0,0	0	0,0	1	0,0
Salvador do Sul	1	0,0	1	0,0	6	0,0	9	0,0	3	0,0	0	0,0
Sananduva	0	0,0	0	0,0	0	0,0	0	0,0	0	0,0	1	0,0
Santa Bárbara do Sul	1	0,0	0	0,0	0	0,0	0	0,0	1	0,0	0	0,0
Santa Clara do Sul	1	0,0	0	0,0	0	0,0	1	0,0	0	0,0	1	0,0
Santa Cruz do Sul	13	0,0	10	0,0	21	0,1	11	0,0	5	0,0	8	0,0
Santa Maria	5	0,0	4	0,0	3	0,0	7	0,0	6	0,0	2	0,0
Santa Maria do Herval	4	0,0	14	0,0	14	0,0	6	0,0	1	0,0	1	0,0
Santa Rosa	2	0,0	1	0,0	0	0,0	0	0,0	1	0,0	3	0,0
Santa Vitória Palmar	0	0,0	1	0,0	0	0,0	1	0,0	1	0,0	1	0,0
Santana da Boa Vista	0	0,0	1	0,0	1	0,0	1	0,0	0	0,0	0	0,0
Santana Livramento	1	0,0	6	0,0	4	0,0	3	0,0	2	0,0	7	0,0
Santiago	0	0,0	2	0,0	0	0,0	0	0,0	1	0,0	1	0,0
Santo Ângelo	2	0,0	2	0,0	1	0,0	1	0,0	0	0,0	4	0,0
Santo Antônio Patrulha	44	0,1	51	0,2	47	0,1	71	0,2	68	0,2	75	0,3
São Borja	2	0,0	1	0,0	3	0,0	1	0,0	1	0,0	0	0,0
São Francisco Assis	1	0,0	1	0,0	0	0,0	0	0,0	0	0,0	0	0,0
São Francisco Paula	31	0,1	35	0,1	45	0,1	32	0,1	56	0,2	25	0,1
São Gabriel	3	0,0	6	0,0	4	0,0	7	0,0	5	0,0	2	0,0
São Jerônimo	13	0,0	20	0,1	19	0,1	14	0,1	14	0,0	16	0,1
São José Ausentes	0	0,0	1	0,0	0	0,0	1	0,0	0	0,0	0	0,0
São José do Herval	0	0,0	0	0,0	0	0,0	0	0,0	1	0,0	0	0,0
São José do Norte	0	0,0	0	0,0	1	0,0	1	0,0	2	0,0	1	0,0
São José do Ouro	0	0,0	0	0,0	0	0,0	1	0,0	0	0,0	0	0,0
São José Hortêncio	1	0,0	0	0,0	3	0,0	3	0,0	3	0,0	4	0,0
São Leopoldo	199	0,5	166	0,5	123	0,4	140	0,5	188	0,6	153	0,5
São Lourenço do Sul	4	0,0	3	0,0	2	0,0	0	0,0	0	0,0	1	0,0
São Luiz Gonzaga	2	0,0	0	0,0	1	0,0	3	0,0	1	0,0	1	0,0
São Marcos	0	0,0	0	0,0	0	0,0	2	0,0	2	0,0	0	0,0
S. Miguel das Missões	0	0,0	0	0,0	0	0,0	0	0,0	3	0,0	0	0,0
São Nicolau	1	0,0	0	0,0	0	0,0	0	0,0	0	0,0	2	0,0
São Paulo Missões	0	0,0	0	0,0	1	0,0	0	0,0	0	0,0	0	0,0
São Pedro da Serra	1	0,0	0	0,0	3	0,0	1	0,0	0	0,0	6	0,0
São Sebastião do Cai	7	0,0	5	0,0	14	0,0	10	0,0	3	0,0	0	0,0
São Sepé	0	0,0	0	0,0	0	0,0	0	0,0	0	0,0	0	0,0
Sapiranga	63	0,2	15	0,0	62	0,2	44	0,1	59	0,2	56	0,0
Sapucaia do Sul	148	0,4	200	0,6	209	0,6	235	0,8	232	0,7	217	0,7
Sarandi	2	0,0	0	0,0	0	0,0	1	0,0	1	0,0	2	0,0
Sentinel do Sul	1	0,0	2	0,0	5	0,0	9	0,0	9	0,0	2	0,0
Serafina Corrêa	1	0,0	2	0,0	0	0,0	0	0,0	0	0,0	0	0,0
Serio	0	0,0	0	0,0	0	0,0	0	0,0	0	0,0	1	0,0
Sertão Santana	14	0,0	15	0,0	15	0,0	28	0,1	23	0,1	25	0,1

Continua

SUMÁRIO

IMPRIMIR

SAIR

## Equipe de Vigilância de Eventos Vitais, Doenças e Agravos não Transmissíveis

CGVS / SMS / PMPA

TABELA 3 - Distribuição dos Nascidos Vivos em estabelecimentos de Porto Alegre segundo município de residência das mães, RS, 2000-2005

Município Residência	2000		2001		2002		2003		2004		2005	
	n	%	n	%	n	%	n	%	n	%	n	%
Sobradinho	1	0,0	1	0,0	2	0,0	3	0,0	0	0,0	1	0,0
Soledade	1	0,0	1	0,0	0	0,0	0	0,0	5	0,0	2	0,0
Tabaí	8	0,0	5	0,0	0	0,0	0	0,0	4	0,0	2	0,0
Tapes	61	0,2	32	0,1	24	0,1	39	0,1	62	0,2	74	0,2
Taquara	94	0,3	114	0,3	111	0,3	149	0,5	132	0,4	192	0,6
Taquari	22	0,1	18	0,1	13	0,0	16	0,1	14	0,0	16	0,1
Tavares	17	0,0	20	0,1	34	0,1	40	0,1	35	0,1	36	0,1
Tenente Portela	0	0,0	1	0,0	0	0,0	0	0,0	0	0,0	0	0,0
Terra de Areia	11	0,0	10	0,0	10	0,0	13	0,0	2	0,0	8	0,0
Teutônia	5	0,0	10	0,0	8	0,0	5	0,0	5	0,0	5	0,0
Torres	12	0,0	16	0,0	18	0,1	20	0,1	11	0,0	23	0,1
Tramandaí	15	0,0	13	0,0	18	0,1	29	0,1	37	0,1	47	0,2
Três Cachoeiras	6	0,0	7	0,0	3	0,0	8	0,0	4	0,0	1	0,0
Três Coroas	5	0,0	1	0,0	5	0,0	6	0,0	9	0,0	14	0,1
Três Forquilhas	0	0,0	1	0,0	1	0,0	2	0,0	3	0,0	3	0,0
Trindade do Sul	0	0,0	0	0,0	0	0,0	0	0,0	1	0,0	0	0,0
Triunfo	14	0,0	8	0,0	7	0,0	11	0,0	6	0,0	26	0,1
Tupanci do Sul	0	0,0	1	0,0	0	0,0	0	0,0	0	0,0	0	0,0
Tupancireta	0	0,0	0	0,0	0	0,0	0	0,0	1	0,0	0	0,0
Tupandi	1	0,0	0	0,0	0	0,0	0	0,0	2	0,0	2	0,0
Uruguaiana	8	0,0	6	0,0	7	0,0	8	0,0	6	0,0	6	0,0
Vacaria	6	0,0	8	0,0	2	0,0	1	0,0	6	0,0	7	0,0
Vale do Sol	0	0,0	0	0,0	1	0,0	1	0,0	0	0,0	0	0,0
Vale Verde	1	0,0	0	0,0	0	0,0	0	0,0	0	0,0	3	0,0
Venâncio Aires	5	0,0	5	0,0	7	0,0	7	0,0	10	0,0	7	0,0
Vera Cruz	2	0,0	8	0,0	3	0,0	3	0,0	0	0,0	2	0,0
Veranópolis	4	0,0	2	0,0	4	0,0	6	0,0	2	0,0	3	0,0
Viamão	3.724	10,0	3.194	9,5	3.078	9,5	2.950	9,6	2.712	8,5	2.336	7,7
Victor Graeff	0	0,0	0	0,0	0	0,0	1	0,0	0	0,0	0	0,0
Vila Nova do Sul	1	0,0	0	0,0	0	0,0	0	0,0	0	0,0	0	0,0
Xangri-lá	4	0,0	4	0,0	3	0,0	6	0,0	10	0,0	10	0,0
Outros estados	28	0,1	26	0,1	0	0,0	0	0,0	21	0,1	27	0,1
Ignorado	0	0,0	2	0,0	1	0,0	1	0,0	0	0,0	6	0,0
<b>Total*</b>	<b>37.385</b>	<b>100,0</b>	<b>33.625</b>	<b>100,0</b>	<b>32.571</b>	<b>100,0</b>	<b>30.868</b>	<b>100,0</b>	<b>31.760</b>	<b>100,0</b>	<b>30.529</b>	<b>100,0</b>

\*Inclui 158 NV nascidos em outras localidades no ano de 2000, mas residentes em Porto Alegre, 120 em 2001, 129 em 2002, 142 em 2003 e 2004 e 112 em 2005.

## Equipe de Vigilância de Eventos Vitais, Doenças e Agravos não Transmissíveis

CGVS / SMS / PMPA

TABELA 4 - Distribuição dos Nascidos Vivos residentes em Porto Alegre segundo local de ocorrência e variáveis maternas, Porto Alegre, RS, 2001-2005

Variáveis	2001		2002		2003		2004		2005	
	n	%	n	%	n	%	n	%	n	%
<b>Local de Ocorrência</b>										
hospital	20.650	99,0	19.877	99,2	19.046	99,2	19.419	99,5	18.815	99,4
outro estabel. Saúde	39	0,2	19	0,1	21	0,1	9	0,0	19	0,1
domicílio	134	0,6	94	0,5	100	0,5	80	0,4	79	0,4
outros	32	0,2	31	0,2	20	0,1	17	0,1	17	0,1
ignorado	0	0,0	1	0,0	6	0,0	0	0,0	0	0,0
ajuste	10	0,0	9	0,0	4	0,0	4	0,0	0	0,0
<b>Idade da mãe</b>										
de 10 a 17 anos	1.976	9,5	1.723	8,6	1.719	8,9	1.602	8,3	1.611	8,5
de 18 a 34 anos	15.736	75,4	15.175	75,8	14.500	75,5	14.836	76,0	14.414	76,1
de 35 a 53 anos	3.143	15,1	3.121	15,6	2.966	15,5	3.067	15,7	2.905	15,4
ignorada	0	0,0	3	0,0	6	0,0	2	0,0	0	0,0
ajuste	10	0,0	9	0,0	6	0,0	4	0,0	0	0,0
<b>Estado civil</b>										
Solteira	13.167	63,1	12.271	61,3	12.048	62,8	12.742	65,3	12.837	67,8
Casada	6.123	29,4	5.717	28,5	5.373	28,0	5.172	26,5	4.648	24,6
Viúva	71	0,3	73	0,4	49	0,3	43	0,2	50	0,3
Sep judicialmente	382	1,8	387	1,9	350	1,8	334	1,7	348	1,8
União consensual	1.026	4,9	1.490	7,4	1.304	6,8	1.186	6,1	1.006	5,3
Ignorado	86	0,4	84	0,4	67	0,3	48	0,3	41	0,2
Ajuste	10	0,0	9	0,0	6	0,0	4	0,0	0	0,0
<b>Escolaridade da Mãe</b>										
Nenhuma	226	1,1	176	0,9	178	0,9	145	0,7	123	0,6
1 a 3 anos	1.336	6,4	988	4,9	978	6,0	830	4,3	715	3,8
4 a 7 anos	7.700	36,9	6.774	33,8	5.942	30,9	5.834	29,9	5.327	28,1
8 a 11 anos	7.011	33,6	6.726	33,6	6.958	36,3	7.082	36,3	7.345	38,8
12 ou mais anos	4.409	21,1	5.209	26,0	5.001	26,0	5.577	28,6	5.356	29,3
Ignorada	173	0,8	149	0,7	134	0,7	57	0,3	64	0,3
Ajuste	10	0,0	9	0,0	6	0,0	4	0,0	0	0,0
<b>Nº de Filhos Vivos</b>										
nenhum	8.943	42,9	8.676	43,3	8.599	44,8	9.075	46,5	8.941	47,2
um	5.784	27,7	5.520	27,6	5.258	27,4	5.200	26,6	5.195	27,4
dois	2.884	13,8	2.783	13,9	2.496	13,0	2.518	12,9	2.322	12,3
três ou mais	3.161	15,2	2.989	14,9	2.788	14,5	2.718	13,9	2.433	12,8
ignorado	83	0,4	54	0,3	50	0,3	14	0,1	39	0,2
ajuste	10	0,0	9	0,0	6	0,0	4	0,0	0	0,0
<b>Nº de Filhos Mortos</b>										
nenhum	19.514	93,5	18.668	93,2	18.143	94,5	18.607	95,3	17.992	95,0
um	971	4,6	1.019	5,1	781	4,1	730	3,7	716	3,8
dois	210	1,0	203	1,0	164	0,8	128	0,7	132	0,7
três ou mais	61	0,3	72	0,4	47	0,2	45	0,2	48	0,2
ignorado	99	0,5	60	0,3	56	0,3	15	0,1	42	0,2
ajuste	10	0,0	9	0,0	6	0,0	4	0,0	0	0,0
<b>Bairro de Moradia</b>										
Identificado	20.803	98,8	19.867	99,2	19.158	99,8	19.443	99,6	18.911	99,9
Ignorado	52	0,2	155	0,8	41	0,2	82	0,4	19	0,1
Ajuste	10	0,0	9	0,0	0	0,0	4	0,0	0	0,0
<b>Total</b>	<b>20.865</b>	<b>100,0</b>	<b>20.031</b>	<b>100,0</b>	<b>19.197</b>	<b>100,0</b>	<b>19.529</b>	<b>100,0</b>	<b>18.930</b>	<b>100,0</b>

Equipe de Vigilância de Eventos Vitais, Doenças e Agravos não Transmissíveis CGVS / SMS / PMPA

TABELA 5 - Distribuição dos Nascidos Vivos residentes em Porto Alegre segundo variáveis relacionadas à gestação e parto e do recém nascido, Porto Alegre, RS, 2001-2005

Variáveis	2001		2002		2003		2004		2005	
	n	%	n	%	n	%	n	%	n	%
<b>Idade Gestacional</b>										
0 a 21 semanas	11	0,0	7	0,0	2	0,0	7	0,0	6	0,0
22 a 27 semanas	97	0,5	87	0,4	96	0,5	97	0,5	102	0,5
28 a 36 semanas	1.967	9,4	1.916	9,5	1.977	10,3	1.903	10,2	1.845	9,7
28 a 31 semanas	198	0,9	211	1,0	206	1,1	203	1,0	191	1,0
32 a 36 semanas	1.769	8,5	1.705	8,5	1.771	9,2	1.790	9,2	1.654	8,7
37 a 41 semanas	18.502	88,7	17.763	88,7	16.892	88,0	17.230	88,2	16.800	88,8
42 e mais semanas	260	1,2	214	1,1	213	1,1	192	1,0	171	0,9
ignorada	18	0,1	35	0,2	12	0,1	6	0,1	6	0,0
ajuste	10	0,0	9	0,0	6	0,0	4	0,0	0	0,0
<b>Tipo de Gravidez</b>										
única	20.414	97,8	19.567	97,7	18.777	97,8	19.109	97,8	18.445	97,4
dupla	422	2,0	426	2,1	391	2,0	381	1,9	460	2,4
tripla ou +	17	0,1	28	0,1	19	0,1	34	0,2	22	0,1
ignorado	2	0,0	1	0,0	4	0,0	1	0,0	3	0,0
ajuste	10	0,0	9	0,0	6	0,0	4	0,0	0	0,0
<b>Tipo de Parto</b>										
espontâneo	12.668	60,7	11.805	58,9	11.020	57,4	10.861	55,6	10.082	53,3
operatório	8.185	39,2	8.216	41,0	8.169	42,6	8.664	44,4	8.845	46,7
ignorado	2	0,0	1	0,0	2	0,0	0	0,0	2	0,0
ajuste	10	0,0	9	0,0	6	0,0	4	0,0	0	0,0
<b>Consultas Pré-natal</b>										
nenhuma	967	4,6	795	4,0	730	3,8	678	3,5	590	3,1
até 6	7.896	37,8	6.916	31,5	6.450	33,6	5.984	30,7	5.412	27,6
1 a 3	2.544	12,2	2.071	10,3	1.896	9,9	1.712	8,8	1.444	7,6
4 a 6	5.352	25,6	4.845	21,2	4.554	23,7	4.272	21,9	3.968	21,0
mais de 6	11.910	57,1	12.236	61,1	11.976	62,4	12.836	65,7	12.920	68,3
ignorado	82	0,4	75	0,4	35	0,2	27	0,1	8	0,0
ajuste	10	0,0	9	0,0	6	0,0	4	0,0	0	0,0
<b>Sexo</b>										
feminino	10.133	48,6	9.775	48,8	9.383	48,9	9.471	48,5	9.209	48,7
masculino	10.720	51,4	10.246	51,2	9.806	51,1	10.049	51,5	9.718	51,3
indefinido	2	0,0	0	0,0	0	0,0	5	0,0	3	0,0
ignorado	0	0,0	1	0,0	2	0,0	0	0,0	0	0,0
ajuste	10	0,0	9	0,0	6	0,0	4	0,0	0	0,0
<b>Apgar 1º min</b>										
0 a 3	568	2,7	524	2,6	468	2,4	451	2,3	461	2,4
4 a 7	2.556	12,2	2.374	11,8	2.307	12,0	2.512	12,9	2.390	12,6
8 a 10	17.499	83,9	16.956	84,7	16.259	84,7	16.446	84,2	15.969	84,4
ignorado	232	1,1	168	0,8	157	0,8	116	0,6	110	0,6
ajuste	10	0,0	9	0,0	6	0,0	4	0,0	0	0,0
<b>Apgar 5º min</b>										
0 a 3	86	0,4	67	0,3	49	0,3	41	0,2	41	0,2
4 a 7	534	2,6	499	2,5	426	2,2	474	2,4	448	2,4
8 a 10	20.036	96,0	19.309	96,4	18.566	96,7	18.906	96,8	18.337	96,9
Ignorado	199	0,9	147	0,7	150	0,8	104	0,5	104	0,5
Ajuste	10	0,0	9	0,0	6	0,0	4	0,0	0	0,0
<b>Raça/Cor</b>										
branca	16.658	79,8	15.842	79,1	15.296	79,7	15.682	80,3	15.075	79,6
preta	2.656	12,7	2.556	12,8	2.322	12,1	2.389	12,2	2.256	11,9
amarela	19	0,1	14	0,1	16	0,1	12	0,1	4	0,0
parda	1.388	6,6	1.479	7,4	1.466	7,6	1.401	7,2	1.551	8,2
indígena	17	0,1	24	0,1	15	0,1	12	0,1	23	0,1
ignorada	117	0,6	107	0,5	76	0,4	29	0,2	21	0,1
ajuste	10	0,0	9	0,0	6	0,0	4	0,0	0	0,0
<b>Peso ao Nascer</b>										
menor de 1500 g	327	1,6	325	1,6	328	1,7	311	1,6	291	1,5
1500 a 2499 g	1.709	8,2	1.731	8,6	1.621	8,4	1.702	8,7	1.580	8,4
2500 a 2999 g	4.966	23,8	4.787	23,9	4.774	24,9	4.680	24,0	4.389	23,2
3000 a 3999 g	12.760	61,2	12.170	60,8	11.591	60,4	11.885	60,9	11.684	61,7
acima de 4000 g	1.081	5,2	1.002	5,0	868	4,5	942	4,8	977	5,2
ignorado	12	0,1	9	0,0	9	0,1	5	0,0	9	0,1
ajuste	10	0,0	9	0,0	6	0,0	4	0,0	0	0,0
<b>Malformação congênita</b>										
sim	264	1,3	282	1,4	237	1,2	271	1,4	307	1,6
Não	20.440	98,0	19.656	98,1	18.878	98,3	19.242	98,5	18.605	98,3
Ignorado	151	0,7	84	0,4	76	0,4	12	0,1	18	0,1
ajuste	10	0,0	9	0,0	6	0,0	4	0,0	0	0,0
<b>Total</b>	<b>20.865</b>	<b>100,0</b>	<b>20.031</b>	<b>100,0</b>	<b>19.197</b>	<b>100,0</b>	<b>19.529</b>	<b>100,0</b>	<b>18.930</b>	<b>100,0</b>



## Equipe de Vigilância de Eventos Vitais, Doenças e Agravos não Transmissíveis CGVS / SMS / PMPA

TABELA 6 - Distribuição dos nascidos vivos segundo local de ocorrência e variáveis maternas, de residentes em Porto Alegre e no interior, RS, 2004-2005

Variáveis	2004						2005					
	Res. POA		Res. Interior		Total		Res. POA		Res. Interior		Total	
	n	%	n	%	n	%	n	%	n	%	n	%
<b>Local de Ocorrência</b>												
Hospital	19.419	99,5	12.222	99,9	31.641	99,6	18.815	99,4	11.587	99,9	30.408	99,6
outro estabel. Saúde	9	0,0	1	0,0	10	0,0	19	0,1	3	0,0	22	0,1
Domicílio	80	0,4	1	0,0	81	0,3	79	0,4	1	0,0	80	0,3
Outros	17	0,1	7	0,1	24	0,1	17	0,1	2	0,0	19	0,1
Ignorado	0	0,0	0	0,0	0	0,0	0	0,0	0	0,0	0	0,0
Ajuste	4	0,0	0	0,0	4	0,0	0	0,0	0	0,0	0	0,0
<b>Idade da Mãe</b>												
de 10 a 17 anos	1.602	8,3	914	7,5	2.516	7,9	1.611	8,5	880	7,6	2.491	8,2
de 18 a 34 anos	14.836	76,0	9.336	76,3	24.172	76,1	14.414	76,1	8.881	76,6	23.301	76,3
de 35 a 53 anos	3.067	15,7	1.990	16,3	5.057	15,9	2.905	15,4	1.830	15,8	4.735	15,5
Ignorada	2	0,0	9	0,1	11	0,0	0	0,0	2	0,0	2	0,0
Ajuste	4	0,0	0	0,0	4	0,0	0	0,0	0	0,0	0	0,0
<b>Estado civil</b>												
Solteira	12.742	65,3	6.938	56,7	19.680	62,0	12.837	67,8	6.782	58,5	19.621	64,3
Casada	5.172	26,5	4.257	34,8	9.429	29,7	4.648	24,6	3.854	33,2	8.505	27,9
Viúva	43	0,2	44	0,4	87	0,3	50	0,3	31	0,3	81	0,3
Sep. Judicialmente	334	1,7	200	1,6	534	1,7	348	1,8	213	1,8	561	1,8
União consensual	1.186	6,1	777	6,3	1.963	6,2	1.006	5,3	671	5,8	1.678	5,5
Ignorado	48	0,3	15	0,1	63	0,2	41	0,2	42	0,4	83	0,3
Ajuste	4	0,0	0	0,0	4	0,0	0	0,0	0	0,0	0	0,0
<b>Escolaridade da Mãe</b>												
nenhuma	145	0,7	64	0,5	209	0,7	123	0,6	72	0,6	195	0,6
1 a 3 anos	830	4,3	456	3,7	1.286	4,0	715	3,8	435	3,7	1.150	3,8
4 a 7 anos	5.834	29,9	3.631	29,7	9.465	29,8	5.327	28,1	3.249	28,0	8.577	28,1
8 a 11 anos	7.082	36,3	5.036	41,2	12.118	38,1	7.345	38,8	4.879	42,1	12.229	40,1
12 ou mais anos	5.577	28,6	3.010	24,6	8.587	27,0	5.356	29,3	2.888	24,9	8.244	27,0
ignorada	57	0,3	34	0,3	91	0,3	64	0,3	70	0,6	134	0,4
ajuste	4	0,0	0	0,0	4	0,0	0	0,0	0	0,0	0	0,0
<b>Nº de Filhos Vivos</b>												
nenhum	9.075	46,5	4.444	36,3	13.519	42,6	8.941	47,2	4.409	38,0	13.352	43,7
um	5.200	26,6	3.403	27,8	8.603	27,1	5.195	27,4	3.295	28,4	8.493	27,8
dois	2.518	12,9	1.679	13,7	4.197	13,2	2.322	12,3	1.543	13,3	3.866	12,7
três ou mais	2.718	13,9	1.542	12,6	4.260	13,4	2.433	12,8	1.408	12,2	3.841	12,6
ignorado	14	0,1	1.163	9,5	1.177	3,7	39	0,2	938	8,1	977	3,2
ajuste	4	0,0	0	0,0	4	0,0	0	0,0	0	0,0	0	0,0
<b>Nº de Filhos Mortos</b>												
nenhum	18.607	95,3	8.975	73,4	27.582	86,8	17.992	95,0	8.879	77,4	26.977	88,4
um	730	3,7	478	3,9	1.208	3,8	716	3,8	494	4,3	1.210	4,0
dois	128	0,7	97	0,8	225	0,7	132	0,7	96	0,8	228	0,7
três ou mais	45	0,2	47	0,4	92	0,3	48	0,2	37	0,3	85	0,3
ignorado	15	0,1	2.634	21,5	2.649	8,3	42	0,2	1.987	17,1	2.029	6,6
ajuste	4	0,0	0	0,0	4	0,0	0	0,0	0	0,0	0	0,0
<b>TOTAL</b>	<b>19.529</b>	<b>100</b>	<b>12.231</b>	<b>100</b>	<b>31.760</b>	<b>100</b>	<b>18.930</b>	<b>100</b>	<b>11.593</b>	<b>100</b>	<b>30.529</b>	<b>100</b>

## Equipe de Vigilância de Eventos Vitais, Doenças e Agravos não Transmissíveis CGVS / SMS / PMPA

TABELA 7 - Distribuição dos nascidos vivos segundo variáveis relacionadas à gestação e parto e do recém nascido, de residentes em Porto Alegre e no interior, RS, 2004-2005

Variáveis	2004						2005					
	Res. POA		Res. Interior		Total		Res. POA		Res. Interior		Total	
	n	%	n	%	n	%	n	%	N	%	N	%
<b>Idade Gestacional</b>												
de 0 a 21 semanas	7	0,0	5	0,0	12	0,0	6	0,0	2	0,0	8	0,0
de 22 a 27 semanas	97	0,5	104	0,8	201	0,6	102	0,5	111	1,0	213	0,7
De 28 a 36 semanas	1.993	10,2	1.848	15,1	3.841	12,1	1.845	9,7	1.701	14,6	3.547	11,6
28 a 31 semanas	203	1,0	262	2,1	465	1,5	191	1,0	236	2,0	427	1,4
32 a 36 semanas	1.790	9,2	1.586	13,0	3.376	10,6	1.654	8,7	1.465	12,6	3.120	10,2
De 37 a 41 semanas	17.230	88,2	10.209	83,5	27.439	86,4	16.800	88,8	9.718	83,8	26.523	86,9
42 semanas e +	192	1,0	51	0,4	243	0,8	171	0,9	49	0,4	220	0,7
Ignorado	6	0,1	14	0,1	20	0,1	6	0,0	12	0,1	18	0,1
Ajuste	4	0,0	0	0,0	4	0,0	0	0,0	0	0,0	0	0,0
<b>Tipo de Gravidez</b>												
Única	19.109	97,8	11.806	96,5	30.915	97,3	18.445	97,4	11.162	96,3	29.613	97,0
Dupla	381	1,9	404	3,3	785	2,5	460	2,4	415	3,6	875	2,9
Tripla ou +	34	0,2	19	0,2	53	0,2	22	0,1	15	0,1	37	0,1
Ignorado	1	0,0	2	0,0	3	0,0	3	0,0	1	0,0	4	0,0
Ajuste	4	0,0	0	0,0	4	0,0	0	0,0	0	0,0	0	0,0
<b>Tipo de Parto</b>												
Espontâneo	10.861	55,6	5.830	47,7	16.691	52,6	10.082	53,3	5.335	46,0	15.419	50,5
Operatório	8.664	44,4	6.398	52,3	15.062	47,4	8.845	46,7	6.256	54,0	15.105	49,5
Ignorado	0	0,0	3	0,0	3	0,0	2	0,0	2	0,0	4	0,0
Ajuste	4	0,0	0	0,0	4	0,0	0	0,0	0	0,0	0	0,0
<b>Nº Cons. Pré-natal</b>												
Nenhuma	678	3,5	375	3,1	1.053	3,3	590	3,1	283	2,4	873	2,9
Até 6	5.984	30,7	4.021	32,9	10.005	31,5	5.412	27,6	3.433	29,6	8.845	28,9
1 a 3	1.712	8,8	1.137	9,3	2.849	9,0	1.444	7,6	984	8,5	2.428	7,9
4 a 6	4.272	21,9	28,4	23,6	7.156	22,5	3.968	21,0	2.449	21,1	6.417	21,0
Mais de 6	12.836	65,7	7.717	63,1	20.553	64,7	12.920	68,3	7.805	67,3	20.730	67,9
Ignorado	27	0,1	118	1,0	145	0,5	8	0,0	72	0,6	81	0,3
Ajuste	4	0,0	0	0,0	4	0,0	0	0,0	0	0,0	0	0,0
<b>Sexo</b>												
Feminino	9.471	48,5	5.942	48,6	15.413	48,5	9.209	48,7	5.582	48,2	15.729	48,5
Masculino	10.049	51,5	6.285	51,4	16.334	51,4	9.718	51,3	6.006	51,8	14.792	51,5
Indefinido	5	0,0	4	0,0	9	0,0	3	0,0	0	0,0	0	0,0
Ignorado	0	0,0	0	0,0	0	0,0	0	0,0	5	0,0	8	0,0
Ajuste	4	0,0	0	0,0	4	0,0	0	0,0	0	0,0	0	0,0
<b>Apgar 1º min</b>												
0 a 3	451	2,3	370	3,0	821	2,6	461	2,4	364	3,1	825	2,7
4 a 7	2.512	12,9	1.623	13,3	4.135	13,0	2.390	12,6	1.597	13,8	3.987	13,1
8 a 10	16.446	84,2	10.209	83,5	26.655	83,9	15.969	84,4	9.615	82,9	25.590	83,8
Ignorado	116	0,6	29	0,2	145	0,5	110	0,6	17	0,1	127	0,4
Ajuste	4	0,0	0	0,0	4	0,0	0	0,0	0	0,0	0	0,0
<b>Apgar 5º min</b>												
0 a 3	41	0,2	48	0,4	89	0,3	41	0,2	50	0,4	91	0,3
4 a 7	474	2,4	394	3,2	868	2,7	448	2,4	387	3,3	835	2,7
8 a 10	18.906	96,8	11.771	96,2	30.677	96,6	18.337	96,9	11.146	96,1	29.489	96,6
Ignorado	104	0,5	18	0,1	122	0,4	104	0,5	10	0,1	114	0,4
Ajuste	4	0,0	0	0,0	4	0,0	0	0,0	0	0,0	0	0,0
<b>Raça/Cor</b>												
branca	15.682	80,3	10.696	87,4	26.378	83,0	15.075	79,6	10.131	87,4	25.212	82,58
preta	2.389	12,2	896	7,3	3.285	10,3	2.256	11,9	869	7,5	3.125	10,2
amarela	12	0,1	4	0,0	16	0,1	4	0,0	6	0,1	10	0,0
parda	1.401	7,2	623	5,1	2.024	6,4	1.551	8,2	568	4,9	2.119	6,9
indígena	12	0,1	9	0,1	21	0,1	23	0,1	8	0,1	31	0,1
ignorada	29	0,2	3	0,0	32	0,1	21	0,1	11	0,1	32	0,1
ajuste	4	0,0	0	0,0	4	0,0	0	0,0	0	0,0	0	0,0
<b>Peso ao Nascer</b>												
menor de 1500 g	311	1,6	393	3,2	704	2,2	291	1,5	245	3,0	636	2,1
1500 a 2499 g	1.702	8,7	1.458	11,9	3.160	9,9	1.580	8,4	1.337	11,5	2.918	9,6
2500 a 2999 g	4.680	24,0	2.830	23,1	7.510	23,7	4.389	23,2	2.666	23,0	7.057	23,1
3000 a 3999 g	11.885	60,9	6.950	56,8	18.835	59,3	11.684	61,7	6.642	57,3	18.329	60,0
acima de 4000 g	942	4,8	595	4,9	1.537	4,8	977	5,2	5989	5,2	1.575	5,2
ignorado	5	0,0	5	0,0	10	0,0	9	0,1	5	0,0	14	0,1
ajuste	4	0,0	4	0,0	4	0,0	0	0,0	0	0,0	0	0,0
<b>Malformação congênita</b>												
sim	271	1,4	207	1,7	478	1,5	307	1,6	181	1,6	488	0,6
Não	19.242	98,5	12.002	98,1	31.244	98,4	18.605	98,3	11.376	98,1	29.987	98,2
Ignorado	12	0,1	22	0,3	34	0,1	18	0,1	36	0,3	54	0,2
ajuste	4	0,0	0	0,0	4	0,0	0	0,0	0	0,0	0	0,0
<b>TOTAL</b>	<b>19.529</b>	<b>100,0</b>	<b>12.231</b>	<b>100,0</b>	<b>31.760</b>	<b>100,0</b>	<b>18.930</b>	<b>100,0</b>	<b>11.593</b>	<b>100,0</b>	<b>30.529</b>	<b>100,0</b>

## Equipe de Vigilância de Eventos Vitais, Doenças e Agravos não Transmissíveis

CGVS / SMS / PMPA

Tabela 8 - Distribuição dos nascidos vivos segundo bairro de moradia da mãe e indicadores de risco, Porto Alegre, RS, 2005

BAIRRO	Total de RN no bairro		Nasc vivo com peso < 2500 g				Idade gestacional <37 sem.		Idade da mãe < 20 anos		Instrução da mãe < 1º grau completo		Cesarianas	
	n	%	≥37 sem	<37 sem	n	%	n	%	n	%	n	%	n	%
Aberta Morros	379	2,0	14	26	40	10,6	39	10,3	52	13,7	119	31,4	195	51,5
Agronomia	262	1,4	12	17	29	11,1	33	12,6	71	27,1	114	43,5	85	32,4
Anchieta	14	0,1	0	1	1	7,1	1	7,1	7	50,0	6	42,9	6	42,9
Arquipélago	157	0,8	3	12	15	9,6	20	12,7	39	24,8	96	61,1	61	38,9
Ilha da Pintada	46	0,2	0	4	4	8,7	9	19,6	10	21,7	16	34,8	27	58,7
Ilha das Flores	35	0,2	2	4	6	17,1	4	11,4	8	22,9	26	74,3	13	37,1
Ilha do Pavão	19	0,1	1	2	3	15,8	4	21,1	6	31,6	17	89,5	7	36,8
Ilha G. Marinheiros	49	0,3	0	2	2	4,1	3	6,1	15	30,6	37	75,5	14	28,6
Outras Ilhas	8	0,0	0	0	0	0,0	0	0,0	3	37,5	5	62,5	1	12,5
Auxiliadora	81	0,4	3	3	6	7,4	9	11,1	4	4,9	3	3,7	59	72,8
Azenha	152	0,8	5	9	14	9,2	14	9,2	18	11,8	34	22,4	73	48,0
Bela Vista	92	0,5	2	5	7	7,6	12	13,0	3	3,3	6	6,5	69	75,0
Belém Novo	210	1,1	2	16	18	8,6	23	11,0	36	17,1	86	41,0	71	33,8
Belém Velho	148	0,8	7	5	12	8,1	10	6,8	33	22,3	73	49,3	49	33,1
Boa Vista	93	0,5	3	11	14	15,1	16	17,2	3	3,2	6	6,5	73	78,5
Bom Fim	70	0,4	3	6	9	12,9	9	12,9	0	0,0	7	10,0	46	65,7
Bom Jesus	560	3,0	19	33	52	9,3	51	9,1	138	24,6	299	53,4	188	33,6
Camaquã	226	1,2	4	19	23	10,2	36	15,9	33	14,6	52	23,0	119	52,7
Cascata	322	1,7	11	16	27	8,4	33	10,2	79	24,5	143	44,4	113	35,1
Cavahada	333	1,8	7	22	29	8,7	47	14,1	41	12,3	78	23,4	187	56,2
Cel Aparício Borges	358	1,9	9	24	33	9,2	36	10,1	68	19,0	141	39,4	151	42,2
Centro	356	1,9	9	20	29	8,1	29	8,1	41	11,5	59	16,6	214	60,1
Chácara das Pedras	51	0,3	1	3	4	7,8	3	5,9	4	7,8	3	5,9	36	70,6
Chapéu do Sol	110	0,6	4	7	11	10,0	10	9,1	20	18,2	48	43,6	37	33,6
Cidade Baixa	126	0,7	5	9	14	11,1	12	9,5	8	6,3	11	8,7	84	66,7
Cristal	433	2,3	24	23	47	10,9	41	9,5	95	21,9	190	43,9	193	44,6
Cristo Redentor	184	1,0	8	18	26	14,1	24	13,0	14	7,6	16	8,7	130	70,7
Espírito Santo	86	0,5	2	5	7	8,1	7	8,1	11	12,8	15	17,4	47	54,7
Farrapos	259	1,4	13	13	26	10,0	19	7,3	50	19,3	106	40,9	97	37,5
Farroupilha	12	0,1	0	0	0	0,0	1	8,3	0	0,0	4	33,3	6	50,0
Floresta	136	0,7	7	11	18	13,2	15	11,0	13	9,6	17	12,5	84	61,8
Glória	89	0,5	2	6	8	9,0	14	15,7	9	10,1	18	20,2	50	56,2
Guarujá	40	0,2	0	1	1	2,5	4	10,0	10	25,0	12	30,0	15	37,5
Higienópolis	104	0,5	3	10	13	12,5	14	13,5	6	5,8	7	6,7	73	70,2
Hípica	116	0,6	4	5	9	7,8	10	8,6	24	20,7	43	37,1	46	39,7
Humaitá	164	0,9	2	11	13	7,9	17	10,4	28	17,1	49	29,9	79	48,2
Independência	53	0,3	1	4	5	9,4	5	9,4	3	5,7	4	7,5	39	73,6
Ipanema	106	0,6	3	10	13	12,3	12	11,3	9	8,5	20	18,9	60	56,6
Jardim Botânico	135	0,7	3	13	16	11,9	21	15,6	8	5,9	15	11,1	85	63,0
Jardim Carvalho	410	2,2	16	22	39	9,5	34	8,3	86	21,0	153	37,3	171	41,7
Jardim do Salso	43	0,2	1	5	6	14,0	9	20,9	4	9,3	2	4,7	29	67,4
Jardim Floresta	44	0,2	1	2	3	6,8	5	11,4	5	11,4	14	31,8	27	61,4
Jardim Itu-Sabará	323	1,7	14	28	42	13,0	37	11,5	36	11,1	48	14,9	205	63,5
Jardim Lindóia	60	0,3	1	6	7	11,7	11	18,3	1	1,7	4	6,7	44	73,3
Jardim São Pedro	27	0,1	0	4	4	14,8	5	18,5	6	22,2	3	11,1	17	63,0
Lageado	54	0,3	2	4	6	11,1	4	7,4	11	20,4	23	42,6	22	40,7

Continua

## Equipe de Vigilância de Eventos Vitais, Doenças e Agravos não Transmissíveis

CGVS / SMS / PMPA

Tabela 8 - Distribuição dos nascidos vivos segundo bairro de moradia da mãe e indicadores de risco, Porto Alegre, RS, 2005

Conclusão

BAIRRO	Total de RN no bairro		Nasc vivo com peso < 2500 g				Idade gestacional <37 sem.		Idade da mãe < 20 anos		Instrução da mãe < 1º grau completo		Cesarianas	
	n	%	≥37 sem	<37 sem	n	%	n	%	n	%	n	%	n	%
Lami	92	0,5	3	2	5	5,4	6	6,5	24	26,1	50	54,3	37	40,2
Lomba do Pinheiro	961	5,1	31	61	92	9,6	106	11,0	213	22,2	406	42,2	319	33,2
Marcílio Dias	12	0,1	2	1	3	25,0	2	16,7	2	16,7	9	75,0	4	33,3
Mário Quintana	548	2,9	19	42	61	11,1	51	9,3	137	25,0	276	50,4	173	31,6
Medianeira	168	0,9	9	11	20	11,9	15	8,9	32	19,0	42	25,0	100	59,5
Menino Deus	248	1,3	8	9	17	6,9	19	7,7	20	8,1	27	10,9	168	67,7
Moinhos de Vento	47	0,2	2	6	8	17,0	6	12,8	0	0,0	2	4,3	35	74,5
Mont' Serrat	86	0,5	2	10	12	14,0	10	11,6	4	4,7	5	5,8	63	73,3
Navegantes	148	0,8	7	10	17	11,5	18	12,2	30	20,3	76	51,4	49	33,1
Nonoai	314	1,7	10	16	26	8,3	27	8,6	57	18,2	101	32,2	146	46,5
Partenon	692	3,7	23	48	71	10,3	82	11,8	123	17,8	202	29,2	324	46,8
Passo da Areia	220	1,2	4	7	11	5,0	16	7,3	27	12,3	30	13,6	125	56,8
Passo das Pedras	239	1,3	12	14	26	10,9	19	7,9	44	18,4	94	39,3	99	41,4
Pedra Redonda	5	0,0	0	0	0	0,0	0	0,0	0	0,0	0	0,0	4	80,0
Petrópolis	279	1,5	7	26	33	11,8	34	12,2	9	3,2	18	6,5	211	75,6
Ponta Grossa	94	0,5	1	9	10	10,6	13	13,8	21	22,3	27	28,7	43	45,7
Praia de Belas	20	0,1	0	2	2	10,0	3	15,0	4	20,0	8	40,0	11	55,0
Protásio Alves	570	3,0	20	38	58	10,2	59	10,4	86	15,1	145	25,4	263	46,1
Restinga	1.031	5,4	46	71	117	11,3	122	11,8	233	22,6	457	44,3	361	35,0
Rio Branco	176	0,9	7	15	22	12,5	22	12,5	12	6,8	22	12,5	124	70,5
Rubem Berta	1.106	5,8	44	68	112	10,1	96	8,7	220	19,9	356	32,2	464	42,0
Santa Cecília	56	0,3	0	4	4	7,1	7	12,5	4	7,1	6	10,7	29	51,8
Santa Maria Goretti	46	0,2	1	2	3	6,5	2	4,3	8	17,4	8	17,4	22	47,8
Santa Teresa	784	4,1	39	42	81	10,3	73	9,3	211	26,9	393	50,1	293	37,4
Santana	189	1,0	8	8	16	8,5	16	8,5	14	7,4	30	15,9	107	56,6
Santo Antônio	141	0,7	4	9	13	9,2	20	14,2	17	12,1	16	11,3	86	61,0
São Geraldo	68	0,4	1	5	6	8,8	7	10,3	10	14,7	6	8,8	34	50,0
São João	220	1,2	6	13	19	8,6	15	6,8	44	20,0	93	42,3	109	49,5
São José	604	3,2	17	37	54	8,9	68	11,3	144	23,8	262	43,4	196	32,5
São Sebastião	89	0,5	3	4	7	7,9	6	6,7	14	15,7	23	25,8	52	58,4
Sarandi	998	5,3	37	46	83	8,3	77	7,7	177	17,7	299	30,0	499	50,0
Serraria	112	0,6	2	9	11	9,8	14	12,5	26	23,2	71	63,4	40	35,7
Teresópolis	207	1,1	3	13	16	7,7	15	7,2	28	13,5	65	31,4	101	48,8
Três Figueiras	23	0,1	0	3	3	13,0	3	13,0	1	4,3	3	13,0	19	82,6
Tristeza	194	1,0	4	21	25	12,9	30	15,5	18	9,3	41	21,1	120	61,9
Vila Assunção	40	0,2	0	1	1	2,5	5	12,5	3	7,5	8	20,0	27	67,5
Vila Conceição	22	0,1	0	3	3	13,6	4	18,2	6	27,3	9	40,9	12	54,5
Vila Ipiranga	195	1,0	7	16	23	11,8	22	11,3	22	11,3	21	10,8	131	67,2
Vila Jardim	225	1,2	8	14	22	9,8	24	10,7	47	20,9	81	36,0	83	36,9
Vila João Pessoa	177	0,9	6	14	20	11,3	21	11,9	40	22,6	73	41,2	66	37,3
Vila Nova	487	2,6	13	28	41	8,4	44	9,0	62	12,7	146	30,0	254	52,2
Bairro Ignorado	19	0,1	1	0	1	5,3	2	10,5	8	42,1	6	31,6	6	31,6
<b>Total</b>	<b>18.930</b>	<b>100,0</b>	<b>647</b>	<b>1.223</b>	<b>1871</b>	<b>9,9</b>	<b>1.953</b>	<b>10,3</b>	<b>3.332</b>	<b>17,6</b>	<b>6.165</b>	<b>32,6</b>	<b>8.845</b>	<b>46,7</b>

SUMÁRIO

IMPRIMIR

SAIR

TABELA 9 - Distribuição dos Nascidos Vivos segundo Gerência Distrital ou Região do Planejamento de moradia da mãe e Indicadores de risco, Porto Alegre, RS, 2004

Gerência Distrital	Total de RN na ROP		Nascidos Vivos com Peso < 2500 g				Idade Gestacional < 37 sem.		Idade da Mãe < 20 anos		Instrução da Mãe < 1º grau Completo		Cesarianas	
			≥37 sem	<37 sem	Total		n	%	n	%	n	%	n	%
	n	%	n	n	n	%	n	%	n	%	n	%	n	%
1 - Centro	2.360	12,1	52	161	213	9,0	272	11,5	194	8,2	306	13,0	1.509	63,9
2 - Noroeste/ Humaitá/ Navegantes/Ilhas	2.375	12,2	88	158	246	10,4	251	10,6	349	14,7	682	28,7	1.239	52,2
3 - Norte/Eixo Baltazar	2.636	13,5	90	160	250	9,5	239	9,1	446	16,9	768	29,1	1.200	45,5
4 - Leste/Nordeste	2.331	11,9	97	149	246	10,6	240	10,3	473	20,3	998	42,8	860	36,9
5 - Glória/Cruzeiro/Cristal	2.244	11,5	84	165	249	11,1	267	11,9	431	19,2	994	44,3	861	38,4
6 - Sul/Centro Sul	2.407	12,3	97	163	260	10,8	277	11,5	373	15,5	744	30,9	1.146	47,6
7 - Lomba do Pinheiro/ Partenon	3.145	16,1	112	201	313	10,0	332	10,6	615	19,6	1340	42,6	1.155	36,7
8 - Restinga/Extremo sul	1.613	8,3	69	117	186	11,5	182	11,3	341	21,1	740	45,9	571	35,4
Ignorado	418	2,1	25	25	50	12,0	37	8,9	99	23,7	237	56,7	123	29,4
<b>Total</b>	<b>19.529</b>	<b>100,0</b>	<b>714</b>	<b>1.299</b>	<b>2.013</b>	<b>10,3</b>	<b>2.097</b>	<b>10,7</b>	<b>3.321</b>	<b>17,0</b>	<b>6.809</b>	<b>34,9</b>	<b>8.664</b>	<b>44,4</b>

TABELA 10 - Distribuição dos Nascidos Vivos segundo Gerência Distrital ou Região do Planejamento de moradia da mãe e Indicadores de risco, Porto Alegre, RS, 2005

Gerência Distrital	Total de RN na ROP		Nascidos Vivos com Peso < 2500 g				Idade Gestacional < 37 sem.		Idade da Mãe < 20 anos		Instrução da Mãe < 1º grau Completo		Cesarianas	
			≥37 sem	<37 sem	Total		n	%	n	%	n	%	n	%
	n	%	n	n	n	%	n	%	n	%	n	%	n	%
1 - Centro	2.326	12,3	73	161	234	10,1	246	10,6	171	7,4	287	12,3	1.513	65,0
2 - Noroeste/ Humaitá/ Navegantes/Ilhas	2.165	11,4	67	153	220	10,2	228	10,5	321	14,8	562	26,0	1.192	55,1
3 - Norte/Eixo Baltazar	2.514	13,3	99	145	244	9,7	213	8,5	441	17,5	707	28,1	1.191	47,4
4 - Leste/Nordeste	2.309	12,2	84	149	234	10,1	222	9,6	494	21,4	932	40,4	909	39,4
5 - Glória/Cruzeiro/Cristal	2.194	11,6	95	119	214	9,8	216	9,8	505	23,0	946	43,1	912	41,6
6 - Sul/Centro Sul	2.430	12,8	58	169	227	9,3	274	11,3	325	13,4	693	28,5	1.278	52,6
7 - Lomba do Pinheiro/Partenon	3.146	16,6	105	205	310	9,9	355	11,3	663	21,1	1193	37,9	1.208	38,4
8 - Restinga/Extremo sul	1.574	8,3	54	107	161	10,2	176	11,2	344	21,9	687	43,6	563	35,8
Ignorado	272	1,4	12	15	27	9,9	23	8,5	68	25,0	158	58,1	79	29,0
<b>Total</b>	<b>18.930</b>	<b>100,0</b>	<b>647</b>	<b>1.223</b>	<b>1.871</b>	<b>9,9</b>	<b>1.953</b>	<b>10,3</b>	<b>3.332</b>	<b>17,6</b>	<b>6.165</b>	<b>32,6</b>	<b>8.845</b>	<b>46,7</b>

## Equipe de Vigilância de Eventos Vitais, Doenças e Agravos não Transmissíveis

CGVS / SMS / PMPA

TABELA 11 - Distribuição dos Nascidos Vivos segundo Região do Distrito Sanitário/Orçamento Participativo de moradia da mãe e Indicadores de risco, Porto Alegre, RS, 2004

ROP	Total de RN na ROP		Nascidos Vivos com Peso < 2500 g				Idade Gestacional < 37 sem.		Idade da Mãe < 20 anos		Instrução da Mãe < 1º grau Completo		Cesarianas	
			≥37 sem	<37 sem	Total		n	%	n	%	N	%	n	%
	n	%	n	n	n	%	n	%	n	%	N	%	n	%
1	880	4,5	42	65	107	12,2	99	11,3	190	21,6	407	46,3	358	40,7
2	1.495	7,7	46	93	139	9,3	152	10,2	159	10,6	275	18,4	881	58,9
3	1.788	9,2	72	121	193	10,8	196	11,0	334	18,7	705	39,4	684	38,3
4	1.196	6,1	50	66	116	9,7	119	9,9	252	21,1	565	47,2	371	31,0
5	1.319	6,8	50	76	126	9,6	110	8,3	242	18,3	426	32,3	570	43,2
6	543	2,8	25	28	53	9,8	44	8,1	139	25,6	293	54,0	176	32,4
7	1.949	10,0	62	135	197	10,1	213	10,9	363	18,6	775	39,8	784	40,2
8	1.090	5,6	54	79	133	12,2	124	11,4	252	23,1	499	45,8	380	34,9
9	684	3,5	28	51	79	11,5	77	11,3	126	18,4	287	42,0	253	37,0
10	1.084	5,6	34	67	101	9,3	124	11,4	226	20,8	520	48,0	400	36,9
11	476	2,4	22	47	69	14,5	66	13,9	79	16,6	187	39,3	208	43,7
12	1.404	7,2	61	92	153	10,9	158	11,3	230	16,4	418	29,8	653	46,5
13	523	2,7	15	38	53	10,1	58	11,1	89	17,0	241	46,1	191	36,5
14	1.317	6,7	40	84	124	9,4	129	9,8	204	15,5	342	26,0	630	47,8
15	1.003	5,1	36	71	107	10,7	119	11,9	143	14,3	326	32,5	493	49,2
16	2.360	12,1	52	161	213	9,0	272	11,5	194	8,2	306	13,0	1.509	63,9
Ign	418	2,1	25	25	50	12,0	37	8,9	99	23,7	237	56,7	123	29,4
<b>Total</b>	<b>19.529</b>	<b>100,0</b>	<b>714</b>	<b>1.299</b>	<b>2.013</b>	<b>10,3</b>	<b>2.097</b>	<b>10,7</b>	<b>3.321</b>	<b>17,0</b>	<b>6.809</b>	<b>34,9</b>	<b>8.664</b>	<b>44,4</b>

TABELA 12 - Distribuição dos Nascidos Vivos segundo Região do Distrito Sanitário/Orçamento Participativo de moradia da mãe e Indicadores de risco, Porto Alegre, RS, 2005

ROP	Total de RN na ROP		Nascidos Vivos com Peso < 2500 g				Idade Gestacional < 37 sem.		Idade da Mãe < 20 anos		Instrução da Mãe < 1º grau Completo		Cesarianas	
			≥37 sem	<37 sem	Total		n	%	n	%	n	%	n	%
	n	%	n	n	n	%	n	%	n	%	n	%	n	%
1	821	4,3	26	54	80	9,7	84	10,2	169	20,6	349	42,5	335	40,8
2	1.344	7,1	41	99	140	10,4	144	10,7	152	11,3	213	15,8	857	63,8
3	1.738	9,2	63	107	171	9,8	171	9,8	352	20,3	646	37,2	730	42,0
4	1.195	6,3	44	78	122	10,2	135	11,3	279	23,3	515	43,1	395	33,1
5	1.289	6,8	52	64	116	9,0	95	7,4	251	19,5	395	30,6	577	44,8
6	571	3,0	21	42	63	11,0	51	8,9	142	24,9	286	50,1	179	31,3
7	1.951	10,3	61	127	188	9,6	220	11,3	384	19,7	678	34,8	813	41,7
8	1.058	5,6	46	72	118	11,2	123	11,6	240	22,7	459	43,4	374	35,3
9	649	3,4	22	33	55	8,5	67	10,3	143	22,0	280	43,1	247	38,1
10	1.091	5,8	51	63	114	10,4	103	9,4	278	25,5	496	45,5	442	40,5
11	454	2,4	22	23	45	9,9	46	10,1	84	18,5	170	37,4	223	49,1
12	1.461	7,7	37	92	129	8,8	156	10,7	195	13,3	414	28,3	761	52,1
13	516	2,7	8	35	43	8,3	53	10,3	104	20,2	228	44,2	189	36,6
14	1.225	6,5	47	81	128	10,4	118	9,6	190	15,5	312	25,5	614	50,1
15	969	5,1	21	77	98	10,1	118	12,2	130	13,4	279	28,8	517	53,4
16	2.326	12,3	73	161	234	10,1	246	10,6	171	7,4	287	12,3	1.513	65,0
Ign	272	1,4	12	15	27	9,9	23	8,5	68	25,0	158	58,1	79	29,0
<b>Total</b>	<b>18.930</b>	<b>100,0</b>	<b>647</b>	<b>1.223</b>	<b>1.871</b>	<b>9,9</b>	<b>1.953</b>	<b>10,3</b>	<b>3.332</b>	<b>17,6</b>	<b>6.165</b>	<b>32,6</b>	<b>8.845</b>	<b>46,7</b>

TABELA 13 - Distribuição dos partos espontâneos e operatórios de mães residentes em Porto Alegre segundo dia da semana, Porto Alegre, RS, 2002-2005

	2002		2003		2004		2005	
	espontâneo	operatório	espontâneo	operatório	espontâneo	operatório	espontâneo	operatório
Domingo	1.595	737	1.436	742	1.488	837	1.292	838
Segunda	1.635	1.256	1.557	1.283	1.557	1.293	1.447	1.348
Terça	1.729	1.353	1.621	1.365	1.549	1.322	1.464	1.401
Quarta	1.704	1.225	1.643	1.286	1.584	1.399	1.509	1.339
Quinta	1.752	1.330	1.635	1.240	1.602	1.327	1.457	1.415
Sexta	1.671	1.216	1.571	1.291	1.541	1.382	1.520	1.407
Sábado	1.719	1.099	1.557	962	1.540	1.104	1.393	1.097
<b>Total</b>	<b>11.805</b>	<b>8.216</b>	<b>11.020</b>	<b>8.169</b>	<b>10.861</b>	<b>8.664</b>	<b>10.082</b>	<b>8.845</b>

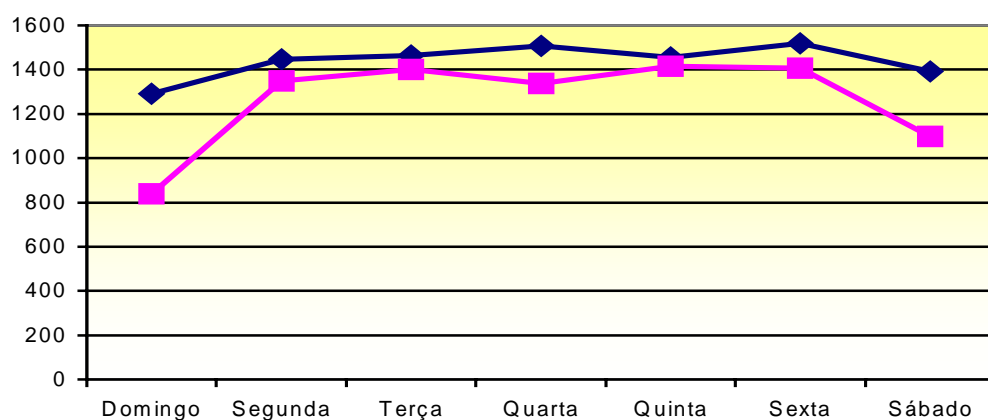


FIGURA 2 - Distribuição dos partos espontâneos e operatórios de mães residentes em Porto Alegre segundo dia da semana, Porto Alegre, RS, 2004

◆ 2005 - espontâneo  
 ■ 2005 - operatório

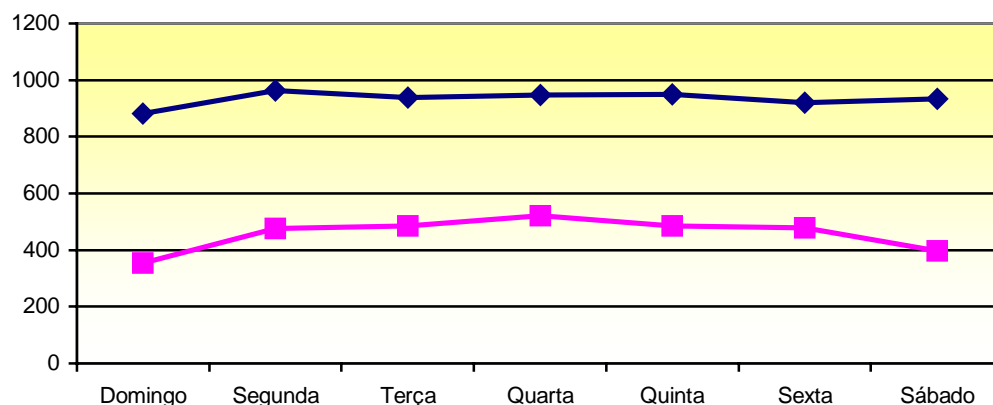


FIGURA 3 - Distribuição dos partos espontâneos e operatórios de mães residentes em Porto Alegre segundo dia da semana em hospitais exclusivos do SUS, Porto Alegre, RS, 2004

◆ 2004 - espontâneo  
 ■ 2004 - operatório

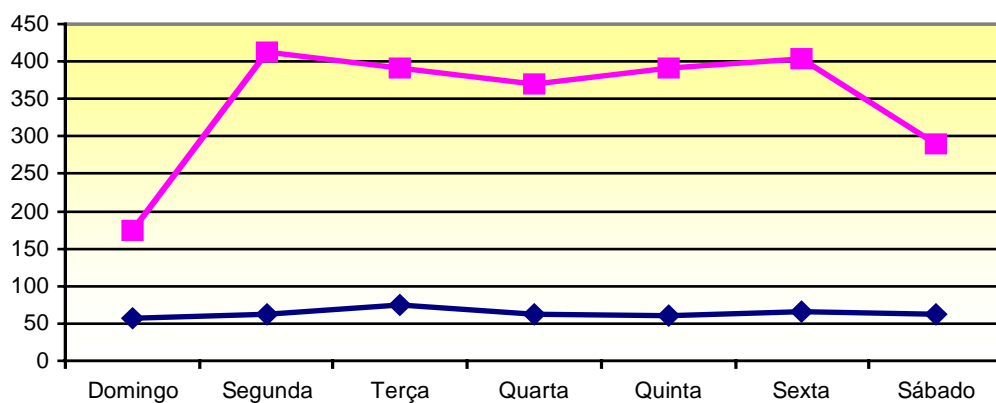


FIGURA 4 - Distribuição dos partos espontâneos e operatórios de mães residentes em Porto Alegre segundo dia da semana em hospitais que atendem convênios e particulares, Porto Alegre, RS, 2004

◆ 2005 - espontâneo  
 ■ 2005 - operatório

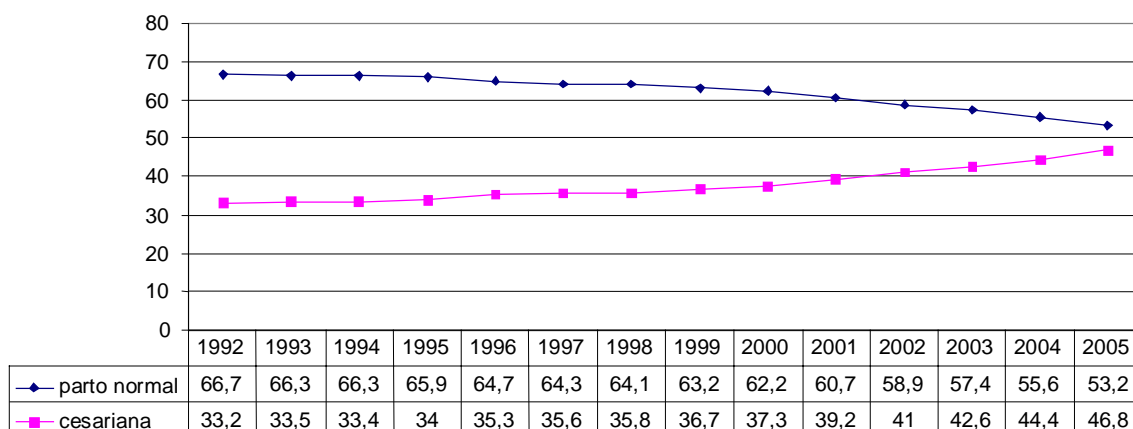


Figura 5: Série histórica segundo tipo de parto de mães moradoras em Porto Alegre, 1992-2005



## Anexos

## INDICADORES DE SAÚDE DE PORTO ALEGRE

Indicadores	1999	2000	2001	2002	2003	2004	2005
<b>Número de Nascidos Vivos</b>	<b>23.854</b>	<b>23.518</b>	<b>20.865</b>	<b>20.031</b>	<b>19.197</b>	<b>19.529</b>	<b>18.930</b>
Coeficiente Geral de Natalidade	18,15	17,28	15,19	14,39	13,77	13,90	13,24
Coeficiente Geral de Fecundidade	61,94	59,33	52,15	49,39	47,26	47,72	45,48
<b>Percentuais</b>							
Parto hospitalar	98,8	98,8	99,0	99,2	99,2	99,5	99,4
Parto domiciliar	0,8	0,7	0,6	0,5	0,5	0,4	0,4
Cesarianas	36,7	37,3	39,2	41,0	42,5	44,4	46,7
Prematuridade	8,2	9,9	9,4	10,0	10,8	10,7	10,2
Baixo peso	9,6	9,7	9,8	10,3	10,1	10,3	9,9
Malformações congênitas	-	1,0	1,3	1,4	1,3	1,4	1,6
Desnutrição intra-uterina	4,2	3,6	3,7	3,9	3,7	3,7	3,4
Pré-natal com mais que 6 consultas	54,4	51,7	57,1	61,1	62,4	65,7	68,3
Mãe menores de 20 anos	19,4	19,5	19,5	18,4	18,4	17,1	17,7
Mães menores de 15 anos	0,7	0,9	0,8	0,8	0,8	0,8	0,7
Mães com 1º grau incompleto	45,9	44,9	44,4	39,7	37,0	34,9	32,6
Mães com 12 anos ou + de escolaridade	10,8*	21,3	21,1	26,0	26,0	28,6	29,3

\* grau de instrução superior

## Mortalidade Geral

	1999	2000	2001	2002	2003	2004	2005
<b>Número de óbitos não fetais</b>	<b>9.927</b>	<b>9.816</b>	<b>9.970</b>	<b>10.202</b>	<b>10.232</b>	<b>10.302</b>	<b>10.389</b>
Coeficiente de Mortalidade Geral	7,55	7,21	7,26	7,37	7,34	7,33	7,27
<b>Principais Grupos de Causas (%)</b>							
Doenças Aparelho Circulatorio	32,0	33,1	32,4	32,0	31,3	28,3	29,4
Neoplasias	21,5	21,6	22,1	21,8	22,5	22,5	23,3
Doenças do Aparelho Respiratório	12,8	10,6	10,7	10,0	10,1	10,1	9,35
Causas Externas	8,0	9,2	8,2	10,0	8,7	9,0	9,3

## Mortalidade Infantil (menores de 1 ano)

	1999	2000	2001	2002	2003	2004	2005
<b>Número de óbitos</b>	<b>291</b>	<b>349</b>	<b>296</b>	<b>279</b>	<b>256</b>	<b>239</b>	<b>244</b>
0 - 27 dias	170	197	179	144	143	146	137
0 - 6 dias	121	142	110	94	98	89	90
7 - 27 dias	49	55	69	50	45	57	47
28 dias - 1 ano	121	152	117	135	113	93	107
<b>Percentuais</b>							
Mortalidade Neonatal	58,42	56,45	60,50	51,6	55,9	61,1	43,8
Mortalidade Pós-neonatal	41,58	43,55	39,50	48,4	44,1	38,9	56,1
<b>Coeficientes</b>							
<b>Coeficiente de Mortalidade Infantil</b>	<b>12,19</b>	<b>14,84</b>	<b>14,19</b>	<b>13,93</b>	<b>13,34</b>	<b>12,24</b>	<b>12,89</b>
Coeficiente Mortalidade Neonatal	7,13	8,38	8,58	7,19	7,45	7,48	7,23
- Coeficiente Mort. Neonatal Precoce	5,07	6,04	5,27	4,69	5,10	4,56	4,75
- Coeficiente Mort. Neonatal Tardia	2,05	2,34	3,31	2,49	2,34	2,92	2,48
Coeficiente Mortalidade Pós-neonatal	5,07	6,46	5,61	6,74	5,89	4,76	5,65
<b>Principais Grupos Causas (%)</b>							
Afecções Perinatais	50,9	48,7	49,3	44,1	47,7	48,5	50,8
Malformações Congênitas	19,2	23,5	26,7	27,9	28,5	27,2	27,5
Doenças do Aparelho Respiratório	10,3	9,4	7,4	7,5	9,4	10,9	7,4
Causas Externas	4,5	6,0	5,4	7,9	3,9	4,2	5,7
Doenças Infecto Parasitárias	7,6	4,3	4,4	3,6	3,9	3,8	3,7
Sintomas, sinais e achados anormais de exames clínicos e de laboratório	2,4	3,2	3,7	4,7	2,7	2,5	2,6

## Fórmulas para Cálculo de Coeficientes

<b>Mortalidade Geral</b>	
<b>Coeficiente de Mortalidade Geral</b>	$CMG = \frac{\text{óbito totais}}{\text{população estimada no meio do período}} \times 1000$
<b>Coeficiente de Mortalidade por Grupo de Causa</b>	$CMGC = \frac{\text{óbitos por capítulo da CID (grupos de causa)}}{\text{população estimada no meio do período}} \times 100.000$
<b>Indicador NELSON DE MORAES</b> (faixas etárias utilizadas: menores de 1 ano, de 1 a 4 anos, de 5 a 19 anos, de 20 a 49 anos, maiores de 50 anos).	$INM = \frac{\text{óbito pela faixa etária}}{\text{total de óbitos}} \times 100$
<b>Coeficiente de Mortalidade Específica por Causa</b>	$CMEC = \frac{\text{óbitos por causa específica}}{\text{população estimada total no meio do período}} \times 100.000$
<b>Mortalidade Proporcional por Grupo de Causa ou Faixa Etária</b>	$MP = \frac{\text{óbitos por causa grupo de causa ou faixa etária}}{\text{total de óbitos ocorridos}} \times 100$
<b>Mortalidade Fetal</b>	
<b>Coeficiente de Mortalidade Fetal</b>	$CMF = \frac{\text{óbitos fetais}}{\text{total de nascidos vivos}} \times 1.000$
<b>Mortalidade Perinatal</b>	
<b>Coeficiente de Mortalidade Perinatal I</b>	$CMPI = \frac{\text{ób.fet. c/mais de 27 sem. de gestação} + \text{óbitos c/até 6 dias}}{\text{total de nascidos vivos} + \text{ób.fet. c/mais de 27 sem. de gestação}} \times 1.000$
<b>Coeficiente de Mortalidade Perinatal II</b>	$CMPII = \frac{\text{ób.fet. c/mais de 21 sem. de gestação} + \text{óbitos c/até 27 dias}}{\text{total de nascidos vivos} + \text{ób.fet. c/mais de 21 sem. de gestação}} \times 1.000$
<b>Coeficiente de Mortalidade Perinatal III</b>	$CMPIII = \frac{\text{ób.fet. c/mais de 21 sem. de gestação} + \text{óbitos c/até 6 dias}}{\text{total de nascidos vivos} + \text{ób.fet. c/mais de 21 sem. de gestação}} \times 1.000$
<b>Mortalidade Infantil</b>	
<b>Coeficiente de Mortalidade Neonatal Precoce</b>	$CMNP = \frac{\text{óbitos com até 6 dias de vida}}{\text{total de nascidos vivos}} \times 1.000$
<b>Coeficiente de Mortalidade Neonatal Tardia</b>	$CMNT = \frac{\text{óbitos de 7 a 27 dias de vida}}{\text{total de nascidos vivos}} \times 1.000$
<b>Coeficiente de Mortalidade Neonatal</b>	$CMN = \frac{\text{óbitos com até 27 dias de vida}}{\text{total de nascidos vivos}} \times 1.000$
<b>Coeficiente de Mortalidade Infantil Tardia ou Pós-Neonatal</b>	$CMIT = \frac{\text{óbitos de 28 a 364 dias de vida}}{\text{total de nascidos vivos}} \times 1.000$
<b>Coeficiente de Mortalidade Infantil</b>	$CMI = \frac{\text{óbitos até 364 dias de vida}}{\text{total de nascidos vivos}} \times 1.000$
<b>Coeficiente de Mortalidade Infantil por Grupo de Causa</b>	$CMIGC = \frac{\text{óbitos por capítulo da CID (grupos de causa)}}{\text{total de nascidos vivos}} \times 1.000$
<b>Coeficiente de Mortalidade Infantil por Causa Específica</b>	$CMICE = \frac{\text{óbitos por causa específica}}{\text{total de nascidos vivos}} \times 10.000$

### Mortalidade em Menores de 5 Anos

**Taxa de Mortalidade em Menores de 5 Anos**  $TMM5 = \frac{\text{óbitos menores de 5 anos}}{\text{total nascidos vivos}} \times 1.000$

**Coefficiente de Mortalidade em menores de 5 Anos**  $CMM5 = \frac{\text{óbitos menores de 5 anos}}{\text{total crianças menores de 5 anos}} \times 1.000$

### Mortalidade Materna

**Coefficiente de Mortalidade Materna**  $CMM = \frac{\text{ób. p/causas maternas em gestantes e até 42 dias após parto}}{\text{total de nascidos vivos}} \times 10.000$

**Coefficiente de Mortalidade Materna Tardio**  $CMM_{\text{tardio}} = \frac{\text{ób. p/causas maternas entre 43º e 364º dia após parto}}{\text{total de nascidos vivos}} \times 10.000$

**Coefficiente de Mortalidade Materna Corrigido**  $CMM_{\text{corrigido}} = \frac{\text{ób. p/causas maternas na gestação até 364º dia após parto}}{\text{total de nascidos vivos}} \times 10.000$

### Indicadores de Fecundidade/Natalidade

**Coefficiente Geral de Fecundidade**  $CGF = \frac{\text{nascidos vivos}}{\text{mulheres de 15 a 49 anos}} \times 1.000$

**Coefficiente de Fecundidade por Faixa Etária**  $TEFI = \frac{\text{nascidos vivos por mulher na faixa etária}}{\text{população feminina na idade}} \times 1.000$

**Coefficiente de Natalidade**  
(indica a frequência com que ocorrem nascimentos na população em estudo)  $CN = \frac{\text{nascidos vivos}}{\text{população total}} \times 1.000$