

**SINASC**

**RELATÓRIO**  
**2009**  
**Parte 1**

Prefeitura Municipal de Porto Alegre

Prefeito **José Fortunati**

Secretaria Municipal da Saúde

Secretário **Carlos Henrique Casartelli**

Coordenadoria Geral de Vigilância em Saúde

Coordenador **Anderson Araujo Lima**

Equipe de Vigilância de Eventos Vitais, Doenças e Agravos não Transmissíveis

Coordenador **Maria Isabel de Rose de Souza**

SINASC

Coordenador **Juarez Cunha**

# SINASC

**Sistema de Informação sobre Nascidos Vivos**

# RELATÓRIO 2009

## Parte I

**Informações referentes ao número de Nascidos Vivos em Porto Alegre,  
variáveis maternas, do parto e do recém nascido**

Organizador  
**JUAREZ CUNHA**

## SUMÁRIO

Apresentação	5
Sistema de Informação sobre Nascidos Vivos 2000 a 2009 – SINASC	6
NV Brasil, RS e Porto Alegre	7
NV e capitais do Brasil	8
Coefficiente de Natalidade	9
NV e AIHs	10
Parto domiciliar e Idade mãe	11
Escolaridade mãe	12
Filhos Vivos	13
Idade Gestacional	14
Tipo de parto	15
Pré-Natal	16
Sexo	17
Peso ao nascer	18
Malformação congênita	19
Tabela com todas as variáveis da DN	20
Tabela com todas as variáveis da DN	21
Anexos – Síntese SINASC e Fórmulas dos coeficientes	22
Anexos – Síntese Mortalidade Infantil (0-1 ano) do Sstema de Informação sobre Mortalidade	23

Contatos:

**Equipe de Vigilância de Eventos Vitais, Doenças e Agravos não Transmissíveis**

Av. Padre Cacique, 372, 5º andar – Porto Alegre

(51) 3289.2400 3289.2465

eventosvitais@sms.prefpoa.com.br

## APRESENTAÇÃO

Neste volume do **Prá-Saber: Informações de Interesse à Saúde** apresentamos séries históricas dos nascidos vivos de mães moradoras de Porto Alegre.

O Sistema de Informação sobre Nascidos Vivos (SINASC) foi a fonte desses dados.

A totalidade dos dados registrados nas Declarações de Nascidos estão disponíveis na Equipe de Informação da CGVS/SMS. As publicações do Prá-Saber, inclusive as anteriores, podem ser acessadas na página da PMPA ([www.portoalegre.rs.gov.br](http://www.portoalegre.rs.gov.br)), acessando a Secretaria da Saúde, Coordenadoria de Vigilância em Saúde, Dados Vitais e Dant, SINASC.

Também com o intuito de disponibilizar ao usuário estas informações, foi desenvolvido o “VITAIS” que consiste em várias planilhas em Excel que possibilitam a tabulação de todos os dados da DN, tanto em valores absolutos, como porcentagens e coeficientes. O acesso se dá seguindo os mesmos passos citados acima e posteriormente no Vitais - Tabulação de Dados.

Esperamos que os dados aqui apresentados possam auxiliar no conhecimento das condições de vida e saúde da população de Porto Alegre e no planejamento de ações dirigidas aos diferentes grupos populacionais.

## Sistema de Informação sobre Nascidos Vivos – SINASC

**Juarez Cunha**

O SINASC/Porto Alegre está sob a responsabilidade da Prefeitura Municipal de Porto Alegre desde 1992. Ao longo destes dezoito anos a Secretaria Municipal da Saúde/Coordenadoria Geral de Vigilância em Saúde /Equipe de Vigilância de Doenças Vitais, Agravos e Doenças não Transmissíveis estruturou rotinas de fluxo e análises que nos permitem oferecer séries históricas de múltiplos indicadores do perfil de Nascidos Vivos da cidade. Inicialmente apresentamos, em uma série histórica dos últimos 10 anos, uma síntese das principais informações disponíveis na Declaração de Nascido Vivo do SINASC.

**Tabela 1** - Serie histórica da síntese de informações sobre Nascidos Vivos de mães residentes em Porto Alegre, Porto Alegre, 2000-2009

INDICADORES	2000	2001	2002	2003	2004	2005	2006	2007	2008	2009
<b>Número de Nascidos Vivos</b>	<b>23.518</b>	<b>20.865</b>	<b>20.031</b>	<b>19.197</b>	<b>19.529</b>	<b>18.930</b>	<b>18.383</b>	<b>17.809</b>	<b>18.553</b>	<b>18.665</b>
Coefficiente Geral de Natalidade*	17,28	15,19	14,48	13,77	13,90	13,25	12,76	12,26	12,97	12,99
Coefficiente Geral de Fecundidade**	52,38	46,04	43,88	41,73	42,13	40,15	38,66	38,80	41,26	41,50
<b>Percentuais</b>										
Parto hospitalar	98,8	99,0	99,2	99,2	99,5	99,4	99,5	99,3	99,3	99,4
Parto domiciliar	0,7	0,6	0,5	0,5	0,4	0,4	0,4	0,4	0,5	0,3
Cesarianas	37,3	39,2	41,0	42,5	44,4	46,7	47,9	48,4	47,7	50,2
Prematuridade (até 37 semanas)	9,9	9,9	10,0	10,8	10,7	10,2	10,6	10,4	11,3	11,0
Baixo peso (2500g ou menos)	9,7	9,8	10,3	10,1	10,3	9,9	10,2	10,1	10,7	10,4
Muito baixo peso (1500g ou menos)	1,6	1,6	1,6	1,7	1,6	1,5	1,5	1,6	1,7	1,7
Malformações congênitas	1,0	1,3	1,4	1,3	1,4	1,6	1,8	1,6	1,7	1,7
Desnutrição intra-uterina***	3,6	3,7	3,9	3,7	3,7	3,4	3,4	3,7	3,6	3,5
Pré-natal com mais que 6 consultas	51,7	57,1	61,1	62,4	69,7	68,3	70,4	69,5	70,3	69,6
Mãe adolescente (< 20 anos)	19,5	19,5	18,4	18,4	17,1	17,6	17,4	16,0	15,8	14,8
Mães menores de 15 anos	0,9	0,8	0,8	0,8	0,8	0,6	0,7	0,7	0,7	0,6
Mães com 1º grau incompleto	44,9	44,4	39,7	37,0	34,9	32,5	29,8	27,7	27,6	25,7
Mães com 12 anos ou + de escolaridade	21,3	21,1	26,0	26,0	28,6	29,3	29,0	28,2	30,6	31,8

\* por 1.000 habitantes

\*\* por 1.000 mulheres de 10 a 49 anos

\*\*\* crianças com peso < 2500g e a termo

Dados populacionais: DATASUS, acessados em 08/12/2010

A Tabela 2 mostra uma série histórica e comparativa dos nascidos vivos no Brasil, Rio Grande do Sul e Porto Alegre. Podemos observar que na série histórica, tanto do País, do Estado como do Município, tem havido um decréscimo no número de nascidos vivos. Porém, no Estado e Município, nos últimos 5 anos, com exceção a 2007, esses números tem se mantido estáveis.

**Tabela 2** - Serie histórica de Nascidos Vivos de mães residentes no Brasil, no RS e em Porto Alegre, Porto Alegre, 1994-2009

Ano do nascimento	Brasil	RS		Porto Alegre	
		n	% em relação aos NV do Brasil	n	% em relação aos NV do RS
1994	2.571.571	188.666	7,34	23.931	12,68
1995	2.824.729	188.351	6,67	24.506	13,01
1996	2.945.425	182.140	6,18	23.984	13,17
1997	3.026.658	180.760	5,97	23.717	13,12
1998	3.148.037	177.538	5,64	23.193	13,06
1999	3.256.433	184.797	5,67	23.854	12,91
2000	3.206.761	176.719	5,51	23.518	13,31
2001	3.115.474	160.590	5,15	20.865	12,99
2002	3.059.402	155.261	5,07	20.031	12,90
2003	3.038.251	149.165	4,91	19.197	12,87
2004	3.026.548	153.015	5,06	19.529	12,76
2005	3.035.096	147.199	4,85	18.930	12,86
2006	2.944.928	141.331	4,79	18.383	13,01
2007	2.891.328	133.401	4,61	17.809	13,42
2008	ND	134.613	-	18.553	13,78
2009	ND	133.570	-	18.665	13,97

A partir de informações do DATASUS, a Tabela 3 compara as 27 capitais brasileiras em relação a indicadores de risco do SINASC para o ano de 2007.

**Tabela 3** – Distribuição dos nascidos vivos em capitais do Brasil segundo variáveis relacionadas à mãe, parto e recém nascido, Brasil, 2007

Capital	População estimada 2007	SINASC na Capital				
		Nascidos vivos	% parto Cesário	% +6 consultas pré-natal	% peso < 2.500g	% <20 anos
São Paulo	11.104.715	171.996	52,68	72,11	9,46	14,22
Rio de Janeiro	6.178.762	82.594	52,50	68,55	9,67	17,14
Salvador	2.754.946	37.609	45,19	44,28	10,17	16,25
Fortaleza	2.458.545	37.733	53,24	38,50	8,30	18,77
Brasília	2.434.033	44.098	51,75	61,08	8,72	14,81
Belo Horizonte	2.424.292	30.535	48,23	70,76	11,11	13,51
Curitiba	1.818.950	24.379	57,33	86,91	9,02	15,57
Manaus	1.731.993	37.453	47,19	39,81	7,96	23,09
Recife	1.528.971	22.046	50,89	53,47	8,66	19,93
<b>Porto Alegre</b>	<b>1.453.075</b>	<b>17.814</b>	<b>48,37</b>	<b>69,45</b>	<b>10,09</b>	<b>16,00</b>
Belém	1.450.697	24.054	55,15	49,09	8,92	22,05
Goiânia	1.239.651	19.145	64,63	73,19	7,74	15,84
São Luís	1.017.774	17.944	43,08	37,61	9,49	21,15
Maceió	941.294	15.603	51,95	63,94	8,08	23,45
Teresina	815.061	13.465	54,57	60,97	8,72	20,46
Natal	801.665	11.771	44,83	48,73	8,96	19,90
Campo Grande	780.593	12.279	61,35	76,90	8,37	20,21
João Pessoa	683.278	11.121	57,86	55,15	7,84	19,22
Cuiabá	551.857	9.105	57,96	61,14	7,87	20,49
Aracaju	511.891	9.603	40,21	60,61	7,52	16,57
Florianópolis	416.267	4.980	51,37	65,14	7,85	15,44
Porto Velho	387.964	7.462	44,02	31,43	7,87	24,77
Macapá	381.215	8.781	28,68	29,56	8,88	25,10
Rio Branco	322.449	7.067	42,37	36,30	8,09	25,19
Vitória	320.822	4.433	59,53	73,07	8,39	15,93
Boa Vista	257.072	6.023	35,25	45,09	6,91	24,47
Palmas	233.516	3.961	51,30	50,09	7,35	18,93

Ao analisarmos a Tabela 4 e a Figura 1, com os dados do SINASC de Porto Alegre, podemos observar que, no período entre 1992 e 2000, ocorreram pequenas oscilações no número de NV, mantendo-se o número médio de 23.000 de NV por ano, porém 2001 aparece como um marco na diminuição de nascidos (13% a menos). Nos anos posteriores, persiste uma queda, porém bem menos acentuada (entre 3 e 4%). E nos últimos 5 anos, com exceção a 2007, observa-se estabilidade no número de nascidos vivos.

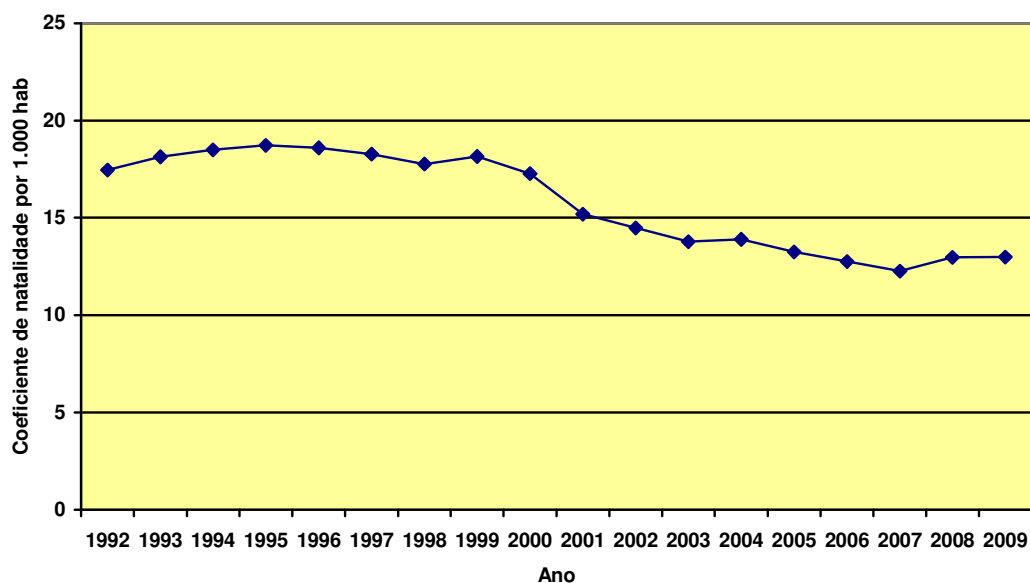


## Equipe de Vigilância de Eventos Vitais, Doenças e Agravos não Transmissíveis CGVS / SMS / PMPA

**Tabela 4** - Serie histórica da população residente, nascidos vivos de mães moradoras na cidade e coeficiente de natalidade, Porto Alegre, 1992-2009

Ano	População	NV de mães residentes em Porto Alegre	Coeficiente de natalidade*
1992	1.258.623	21.980	17,46
1993	1.280.114	23.213	18,13
1994	1.294.506	23.931	18,49
1995	1.308.538	24.506	18,72
1996	1.288.879	23.984	18,60
1997	1.298.108	23.717	18,27
1998	1.305.869	23.193	17,76
1999	1.314.033	23.854	18,15
2000	1.360.590	23.518	17,28
2001	1.373.312	20.865	15,19
2002	1.383.454	20.031	14,48
2003	1.394.087	19.197	13,77
2004	1.404.670	19.529	13,90
2005	1.428.694	18.930	13,25
2006	1.440.940	18.383	12,76
2007	1.453.075	17.809	12,26
2008	1.430.220	18.553	12,97
2009	1.436.123	18.665	12,99

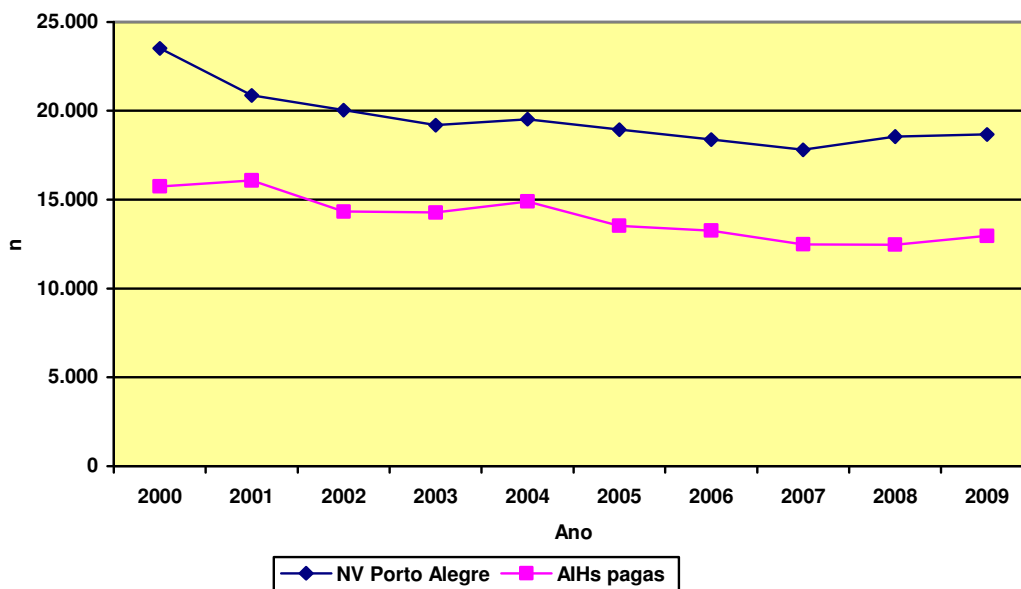
\* por 1.000 habitantes  
 Dados populacionais: DATASUS, acessados em 08/12/2010

**Figura 1** - Serie histórica da distribuição dos coeficientes de natalidade, Porto Alegre, 1992-2009

Um dado importante que anualmente é avaliado, é o percentual de mães que utilizam o SUS para seus partos. Em 2009, para 18.665 NV, foram emitidas 12.948 autorizações de internação hospitalar (AIH) para partos de mulheres moradoras em Porto Alegre, representando em torno de 70%. Isso significa que 30% utilizaram algum convênio de saúde ou internações particulares. Na série histórica apresentada, esse percentual tem variado de 23 a 33% (Tabela 5 e Figura 2).

**TABELA 5** - Distribuição dos Nascidos Vivos residentes no município e número de AIHs pagas, Porto Alegre, RS, 2000-2009

Ano	NV	AIH_Pagas SUS	
		n	%
2000	23.518	15.736	66,91
2001	20.865	16.074	77,04
2002	20.031	14.323	71,50
2003	19.197	14.273	74,35
2004	19.529	14.898	76,29
2005	18.930	13.525	71,45
2006	18.383	13.258	72,12
2007	17.809	12.488	70,12
2008	18.553	12.460	67,16
2009	18.665	12.948	69,37



**FIGURA 2** - Distribuição dos Nascidos Vivos residentes no município e número de AIHs pagas, Porto Alegre, RS, 2000-2009

As tabelas e figuras apresentadas a seguir mostram, em séries históricas, as diversas variáveis que constam na DN com suas distribuições. As Tabelas 15 e 16, no final dessa publicação, apresentam todas as variáveis disponíveis na DN. Essas

informações permitem traçar perfis, tanto da parturiente como do parto e do RN, podendo ser úteis para o adequado planejamento em saúde da cidade. Comentaremos brevemente algumas variáveis:

**Partos domiciliares:** se mantém com números muito baixos, sendo que a maioria deles é de mães e crianças que, mesmo tendo nascido no domicílio, foram atendidas logo após em algum hospital.

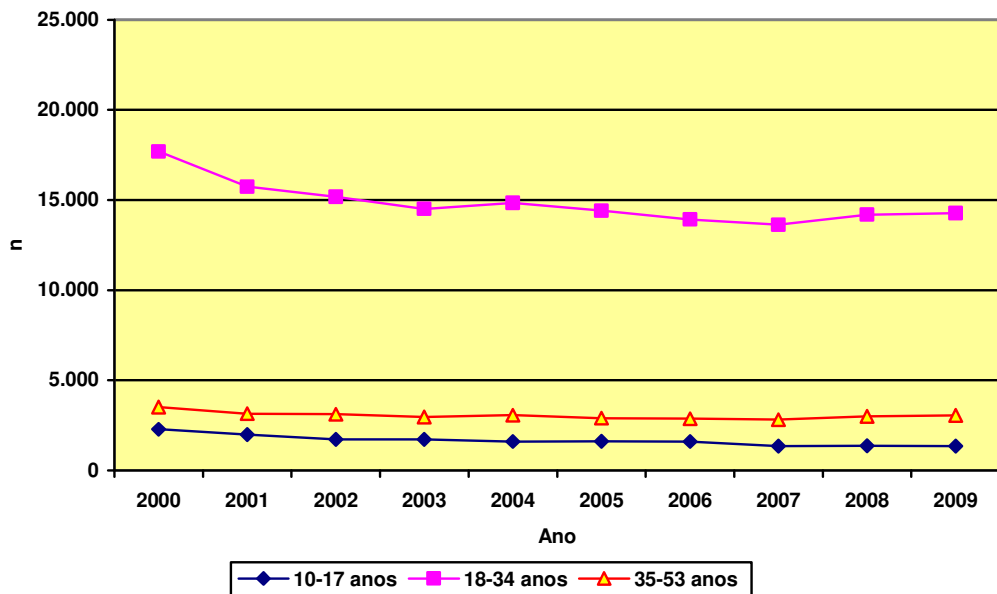
**TABELA 6** - Série histórica da distribuição dos Nascidos Vivos residentes no município segundo local de ocorrência do parto, Porto Alegre, RS, 2000-2009

Local de Ocorrência	2000	2001	2002	2003	2004	2005	2006	2007	2008	2009
hospital	23.233	20.650	19.877	19.046	19.419	18.815	18.285	17.688	18.431	18.557
outro estabel. Saúde	51	39	19	21	9	19	11	36	8	27
domicílio	172	134	94	100	80	79	68	69	90	65
outros	45	32	31	20	17	17	18	15	24	16
ignorado	2	0	1	6	0	0	1	1	0	0
ajuste	15	10	9	4	4	0	0	0	0	0
<b>Total</b>	<b>23.518</b>	<b>20.865</b>	<b>20.031</b>	<b>19.197</b>	<b>19.529</b>	<b>18.930</b>	<b>18.383</b>	<b>17.809</b>	<b>18.553</b>	<b>18.665</b>

**Idade materna:** O número de mães muito jovens, com menos de 17 anos, vem decrescendo.

**TABELA 7** - Série histórica da distribuição dos Nascidos Vivos residentes no município segundo idade materna, Porto Alegre, RS, 2000-2009

Idade da mãe	2000	2001	2002	2003	2004	2005	2006	2007	2008	2009
de 10 a 17 anos	2.285	1.976	1.723	1.719	1.602	1.611	1.591	1.356	1.368	1.341
de 18 a 34 anos	17.692	15.736	15.175	14.500	14.836	14.414	13.926	13.632	14.190	14.281
de 35 a 53 anos	3.521	3.143	3.121	2.966	3.067	2.905	2.864	2.821	2.995	3.042
ignorada	5	0	3	6	2	0	2	0	0	1
ajuste	15	10	9	6	4	0	0	0	0	0
<b>Total</b>	<b>23.518</b>	<b>20.865</b>	<b>20.031</b>	<b>19.197</b>	<b>19.529</b>	<b>18.930</b>	<b>18.383</b>	<b>17.809</b>	<b>18.553</b>	<b>18.665</b>

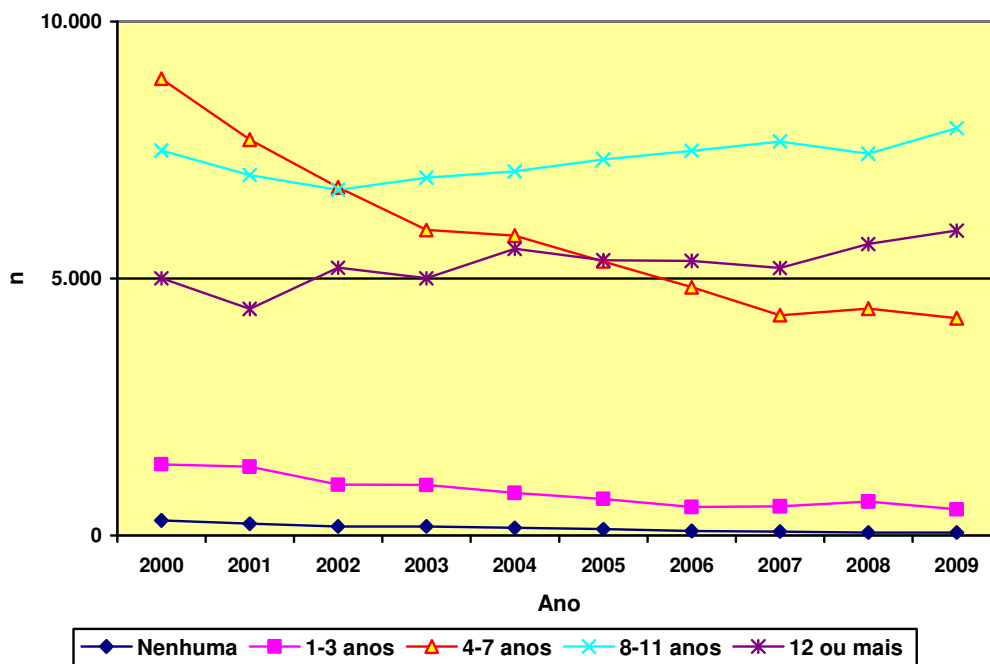


**FIGURA 3** - Distribuição proporcional dos NV residentes no município segundo idade materna, Porto Alegre, RS, 2000-2009

**Escolaridade:** Os dados da série histórica demonstram uma melhora importante nesse indicador, com as mães tendo cada vez mais um maior número de anos de estudo.

**TABELA 8** - Série histórica da distribuição dos Nascidos Vivos residentes no município segundo anos de estudo materno, Porto Alegre, RS, 2000-2009

Escolaridade	2000	2001	2002	2003	2004	2005	2006	2007	2008	2009
Nenhuma	294	226	176	178	145	123	89	76	58	60
1 a 3 anos	1.386	1.336	988	978	830	715	555	567	658	507
4 a 7 anos	8.885	7.700	6.774	5.942	5.834	5.327	4.829	4.284	4.414	4.224
8 a 11 anos	7.492	7.011	6.726	6.958	7.082	7.345	7.482	7.662	7.724	7.919
12 ou mais anos	5.005	4.409	5.209	5.001	5.577	5.356	5.342	5.199	5.671	5.931
Ignorada	441	173	149	134	57	64	86	21	28	24
Ajuste	15	10	9	6	4	0	0	0	0	0
<b>Total</b>	<b>23.518</b>	<b>20.865</b>	<b>20.031</b>	<b>19.197</b>	<b>19.529</b>	<b>18.930</b>	<b>18.383</b>	<b>17.809</b>	<b>18.553</b>	<b>18.665</b>

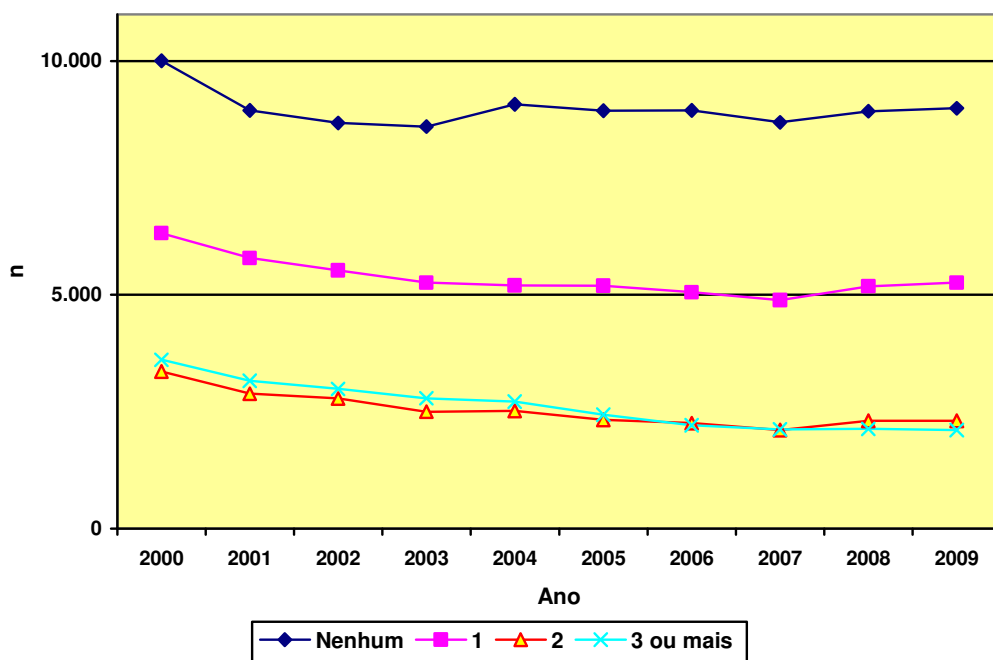


**FIGURA 4** - Distribuição proporcional dos NV residentes no município segundo escolaridade materna, Porto Alegre, RS, 2000-2009

**Número de filhos:** A tabela 9 e a figura 5 mostram que as famílias de Porto Alegre estão cada vez menos numerosas, sugerindo uma crescente prática de planejamento familiar.

**TABELA 9** - Série histórica da distribuição dos nascidos vivos residentes no município segundo número de filhos vivos, Porto Alegre, RS, 2000-2009

Nº filhos vivos	2000	2001	2002	2003	2004	2005	2006	2007	2008	2009
nenhum	10.002	8.943	8.676	8.599	9.075	8.941	8.848	8.688	8.923	8.988
um	6.318	5.784	5.520	5.258	5.200	5.195	5.053	4.888	5.179	5.259
dois	3.356	2.884	2.783	2.496	2.518	2.322	2.251	2.106	2.304	2.303
três ou mais	3.610	3.161	2.989	2.788	2.718	2.433	2.210	2.116	2.133	2.105
ignorado	217	83	54	50	14	39	21	11	14	10
ajuste	15	10	9	6	4	0	0	0	0	0
<b>Total</b>	<b>23.518</b>	<b>20.865</b>	<b>20.031</b>	<b>19.197</b>	<b>19.529</b>	<b>18.930</b>	<b>18.383</b>	<b>17.809</b>	<b>18.553</b>	<b>18.665</b>



**FIGURA 5** - Distribuição proporcional dos NV residentes no município segundo número de irmãos vivos, Porto Alegre, RS, 2000-2009

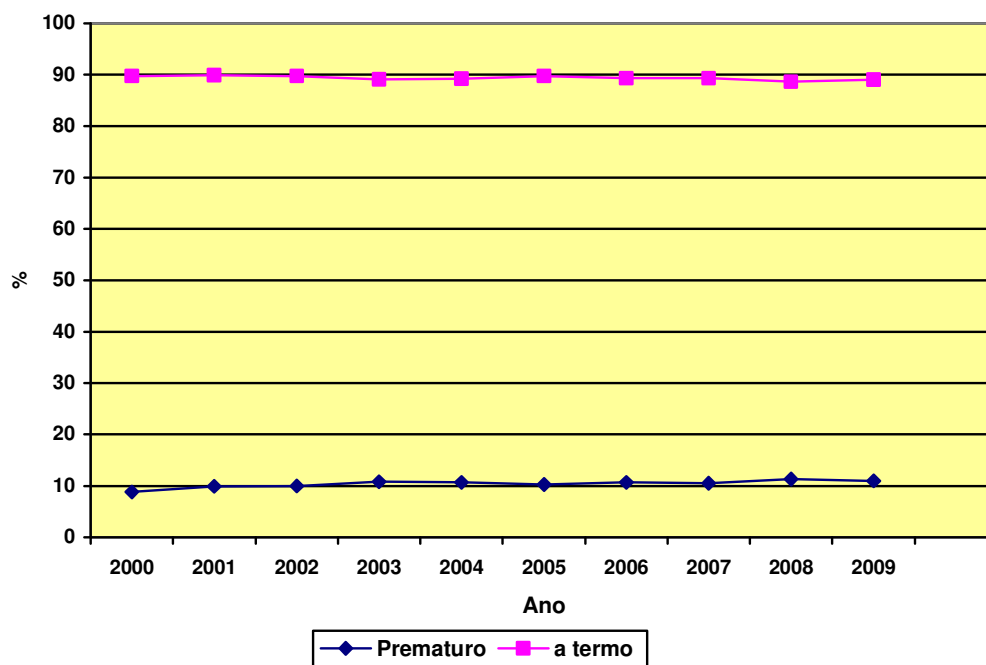
**Idade Gestacional:** Se mantém a constatação de que Porto Alegre apresenta e sempre apresentou percentuais de prematuridade mais elevados que os do País e do Estado. Esse dado deve ser cuidadosamente avaliado em busca de suas causas.

**TABELA 10** - Série histórica da distribuição dos nascidos vivos residentes no município segundo idade gestacional, Porto Alegre, RS, 2000-2009

Idade gestacional	2000	2001	2002	2003	2004	2005	2006	2007	2008	2009
0 a 21 semanas	8	11	7	2	7	6	5	4	9	6
22 a 27 semanas	117	97	87	96	97	102	101	98	114	106
28 a 31 semanas	232	198	211	206	203	191	206	186	160	216
32 a 36 semanas	1.979	1.769	1.705	1.771	1.790	1.654	1.651	1.587	1.822	1.720
37 a 41 semanas	20.646	18.502	17.763	16.892	17.230	16.800	16.311	15.835	16.372	16.549
42 e mais semanas	440	260	214	213	192	171	103	76	73	61
Ignorada	81	18	35	12	6	6	6	23	3	7
Ajuste	15	10	9	6	4	0	0	0	0	0
<b>Total</b>	<b>23.518</b>	<b>20.865</b>	<b>20.031</b>	<b>19.197</b>	<b>19.529</b>	<b>18.930</b>	<b>18.383</b>	<b>17.809</b>	<b>18.553</b>	<b>18.665</b>

**TABELA 11** - Série histórica da distribuição dos nascidos vivos residentes no município segundo prematuridade ou não, Porto Alegre, RS, 2000-2009

Tipo de partos	2000	2001	2002	2003	2004	2005	2006	2007	2008	2009
prematureo	2.336	2.075	2.010	2.075	2.097	1.953	1.963	1.875	2.105	2.048
A termo	21.086	18.762	17.977	17.105	17.422	16.971	16.414	15.911	16.445	16.610
Ignorado	81	18	35	12	6	6	6	23	3	7
Ajuste	15	10	9	6	4	0	0	0	0	0
<b>Total</b>	<b>23.518</b>	<b>20.865</b>	<b>20.031</b>	<b>19.197</b>	<b>19.529</b>	<b>18.930</b>	<b>18.383</b>	<b>17.809</b>	<b>18.553</b>	<b>18.665</b>

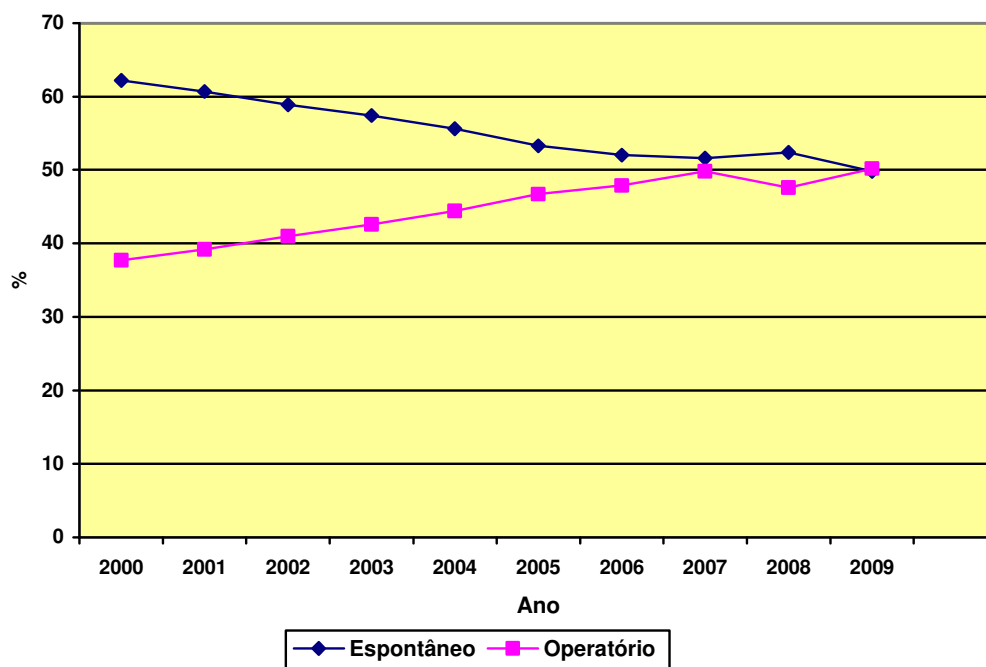


**FIGURA 6** - Distribuição proporcional dos NV residentes no município segundo idade gestacional, Porto Alegre, RS, 2000-2009

**Tipo de parto:** Assim como em todo o País, em Porto Alegre se mantém a epidemia de cesarianas.

**TABELA 12** - Série histórica da distribuição dos nascidos vivos residentes no município segundo tipo de parto, Porto Alegre, RS, 2000-2009

Tipo de Parto	2000	2001	2002	2003	2004	2005	2006	2007	2008	2009
espontâneo	14.628	12.668	11.805	11.020	10.861	10.082	9.566	9.193	9.713	9.292
operatório	8.871	8.185	8.216	8.169	8.664	8.845	8.814	8.615	8.840	9.372
ignorado	4	2	1	2	0	2	2	1	0	1
ajuste	15	10	9	6	4	0	0	0	0	0
<b>Total</b>	<b>23.518</b>	<b>20.865</b>	<b>20.031</b>	<b>19.197</b>	<b>19.529</b>	<b>18.930</b>	<b>18.383</b>	<b>17.809</b>	<b>18.553</b>	<b>18.665</b>

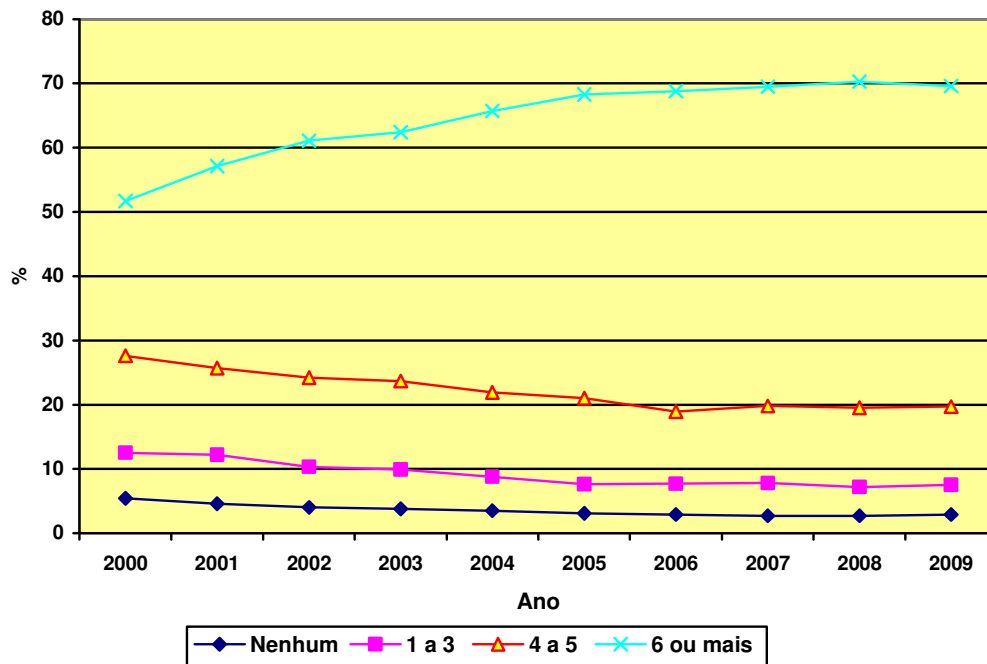


**FIGURA 7** - Distribuição proporcional dos NV residentes no município segundo tipo de parto, Porto Alegre, RS, 2000-2009

**Consulta de pré-natal:** Tivemos importante aumento no percentual das mães com o 6 ou mais consultas de pré-natal, porém esse percentual encontra-se estacionário desde 2005, demonstrando a necessidade de investir nas políticas públicas que reforcem essa prática.

**TABELA 13** - Série histórica da distribuição dos nascidos vivos residentes no município segundo número de consultas de pré-natal, Porto Alegre, RS, 2000-2009

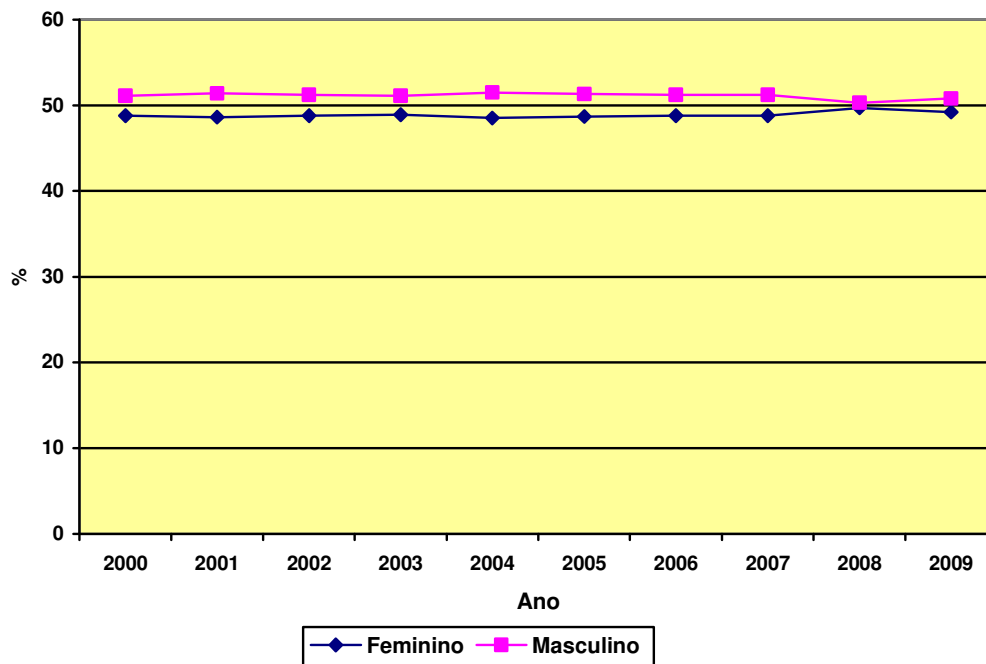
Consulta pré-natal	2000	2001	2002	2003	2004	2005	2006	2007	2008	2009
nenhuma	1.263	967	795	730	678	590	532	475	503	544
1 a 3	2.944	2.544	2.071	1.896	1.712	1.444	1.421	1.383	1.340	1.406
4 a 6	6.492	5.352	4.845	4.554	4.272	3.968	3.466	3.522	3.614	3.679
Mais de 6	12.159	11.910	12.236	11.976	12.836	12.920	12.641	12.370	13.050	12.991
ignorado	645	82	75	35	27	8	23	59	46	45
ajuste	15	10	9	6	4	0	0	0	0	0
<b>Total</b>	<b>23.518</b>	<b>20.865</b>	<b>20.031</b>	<b>19.197</b>	<b>19.529</b>	<b>18.930</b>	<b>18.383</b>	<b>17.809</b>	<b>18.553</b>	<b>18.665</b>



**FIGURA 8** - Série Histórica da distribuição proporcional dos NV residentes no município segundo número de consultas de pré-natal, Porto Alegre, RS, 2000-2009



**Sexo:** Na figura 9 observa-se a distribuição na série histórica dos nascimentos segundo o sexo. O nascimentos de meninos manteve, em 2009, o percentual acima de 50%.



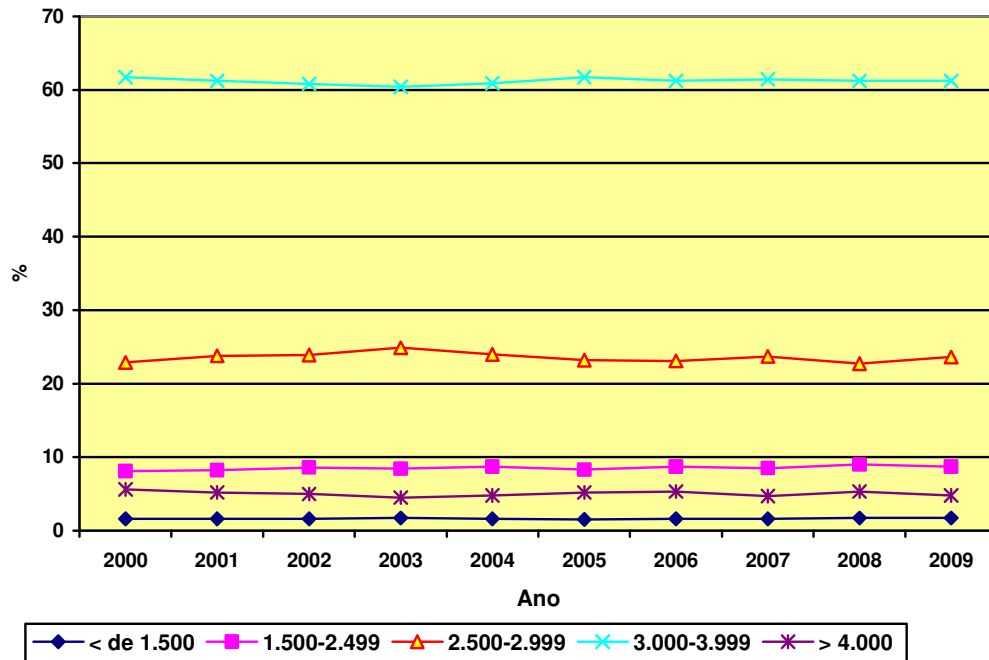
**FIGURA 9** - Série Histórica da distribuição proporcional dos NV residentes no município segundo sexo, Porto Alegre, RS, 2000-2009

Quanto ao campo **Raça/cor**, observa-se estabilidade nos percentuais, com "branca" em 78% dos casos e "preta" com 11,3% (Tabela 16).

**Peso ao nascer:** Em relação ao peso de nascimento, assim como a prematuridade, nossos percentuais de nascidos com baixo peso sempre foram mais elevados do que os relatados no restante do País. Essa constatação também necessita ser melhor estudada para indicar suas causas.

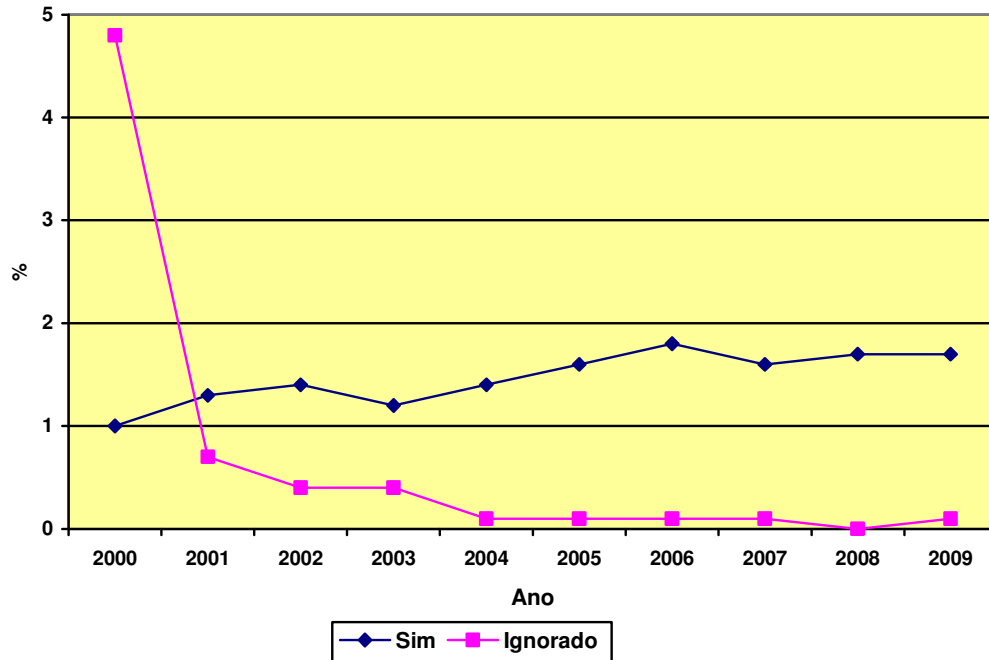
**TABELA 14** - Série histórica da distribuição dos nascidos vivos residentes no município segundo peso ao nascer, Porto Alegre, RS, 2000-2009

Peso ao nascer	2000	2001	2002	2003	2004	2005	2006	2007	2008	2009
< de 1.500g	378	327	325	328	311	291	286	278	314	319
1.500 a 2.499g	1.913	1.709	1.731	1.621	1.702	1.580	1.594	1.518	1.676	1.628
2.500 a 2.999g	5.389	4.966	4.787	4.774	4.680	4.389	4.254	4.224	4.218	4.397
3.000 a 3.999g	14.503	12.760	12.170	11.591	11.885	11.684	11.257	10.936	11.349	11.422
> 4.000g	1.315	1.081	1.002	868	942	977	982	845	987	893
ignorado	5	12	9	9	5	9	1	8	0	6
ajuste	15	10	9	6	4	0	0	0	0	0
<b>Total</b>	<b>23.518</b>	<b>20.865</b>	<b>20.031</b>	<b>19.197</b>	<b>19.529</b>	<b>18.930</b>	<b>18.383</b>	<b>17.809</b>	<b>18.553</b>	<b>18.665</b>



**FIGURA 10** - Série Histórica da distribuição proporcional dos NV residentes no município segundo peso ao nascer, Porto Alegre, RS, 2000-2009

**Malformações congênitas:** Desde 2000, com a introdução do campo 34 na DN, temos informações sobre malformações congênitas nos nascidos vivos. Sabemos que o percentual encontrado ainda é abaixo do esperado. Temos utilizado os dados do Sistema de Informação sobre Mortalidade e do Programa Pra-Nenê de vigilância da saúde da criança no primeiro ano de vida para qualificar o dado. Com esse objetivo, também realizamos capacitações periódicas com as pessoas envolvidas no preenchimento do documento. Com isso, como em todas as variáveis da DN, temos conseguido percentuais bastante baixos de informações ignoradas.



**FIGURA 11** - Série Histórica da distribuição proporcional dos NV residentes no município segundo malformações congênitas, Porto Alegre, RS, 2000-2009

## Equipe de Vigilância de Eventos Vitais, Doenças e Agravos não Transmissíveis CGVS / SMS / PMPA

TABELA 15 - Distribuição dos Nascidos Vivos residentes em Porto Alegre segundo local de ocorrência e variáveis maternas, Porto Alegre, RS, 2005-2009

Variáveis	2005		2006		2007		2008		2009	
	n	%	n	%	n	%	n	%	n	%
<b>Local de Ocorrência</b>										
hospital	18.815	99,4	18.285	99,5	17.688	99,3	18.431	99,34	18.557	99,4
outro estabel. Saúde	19	0,1	11	0,1	36	0,2	8	0,0	27	0,1
domicílio	79	0,4	68	0,4	69	0,4	90	0,5	65	0,3
outros	17	0,1	18	0,1	15	0,1	24	0,1	16	0,1
ignorado	0	0,0	1	0,0	1	0,0	0	0,0	0	0,0
ajuste	0	0,0	0	0,0	0	0,0	0	0,0	0	0,0
<b>Idade da mãe</b>										
de 10 a 17 anos	1.611	8,5	1.591	8,6	1.356	7,6	1.368	7,4	1.341	7,2
de 18 a 34 anos	14.414	76,1	13.926	75,7	13.632	76,5	14.190	76,5	14.281	76,5
de 35 a 53 anos	2.905	15,4	2.864	15,6	2.821	15,8	2.995	16,1	3.042	16,3
ignorada	0	0,0	2	0,0	0	0,0	0	0,0	1	0,0
ajuste	0	0,0	0	0,0	0	0,0	0	0,0	0	0,0
<b>Estado civil</b>										
Solteira	12.837	67,8	12.648	68,8	12.831	72,0	13.579	73,2	13.874	74,3
Casada	4.648	24,6	4.603	25,0	4.352	24,4	4.453	24,0	4.398	23,6
Viúva	50	0,3	38	0,2	27	0,1	38	0,2	37	0,2
Sep judicialmente	348	1,8	306	1,7	368	2,1	338	1,8	328	1,8
União consensual	1.006	5,3	748	4,1	219	1,2	128	0,7	13	0,1
Ignorado	41	0,2	40	0,2	11	0,1	17	0,1	15	0,1
Ajuste	0	0,0	0	0,0	0	0,0	0	0,0	0	0,0
<b>Escolaridade</b>										
Nenhuma	123	0,6	89	0,5	76	0,4	58	0,3	60	0,3
1 a 3 anos	715	3,8	555	3,0	567	3,2	658	3,6	507	2,7
4 a 7 anos	5.327	28,1	4.829	26,3	4.284	24,1	4.414	23,8	4.224	22,6
8 a 11 anos	7.345	38,8	7.482	40,7	7.662	43,0	7.724	41,6	7.919	42,4
12 ou mais anos	5.356	29,3	5.342	29,1	5.199	29,2	5.671	30,6	5.931	31,8
Ignorada	64	0,3	86	0,5	21	0,1	28	0,1	24	0,1
Ajuste	0	0,0	0	0,0	0	0,0	0	0,0	0	0,0
<b>Nº de Filhos Vivos</b>										
nenhum	8.941	47,2	8.848	48,1	8.688	48,8	8.923	48,1	8.988	48,1
um	5.195	27,4	5.053	27,5	4.888	27,4	5.179	27,9	5.259	28,2
dois	2.322	12,3	2.251	12,2	2.106	11,8	2.304	12,4	2.303	12,3
três ou mais	2.433	12,8	2.210	12,0	2.116	11,9	2.133	11,5	2.105	11,3
ignorado	39	0,2	21	0,1	11	0,1	14	0,1	10	0,1
ajuste	0	0,0	0	0,0	0	0,0	0	0,0	0	0,0
<b>Nº de Filhos Mortos</b>										
nenhum	17.992	95,0	17.547	95,5	17.064	95,8	17.831	96,1	17.915	96,0
um	716	3,8	647	3,5	575	3,2	590	3,2	618	3,3
dois	132	0,7	119	0,6	121	0,7	94	0,5	87	0,5
três ou mais	48	0,2	41	0,2	28	0,2	24	0,1	35	0,2
ignorado	42	0,2	29	0,2	21	0,1	14	0,1	10	0,1
ajuste	0	0,0	0	0,0	0	0,0	0	0,0	0	0,0
<b>Bairro de Moradia</b>										
Identificado	18.911	99,9	18.364	99,9	17.437	97,9	18.489	99,6	18.611	99,7
Ignorado	19	0,1	19	0,1	372	2,1	68	0,4	54	0,3
Ajuste	0	0,0	0	0,0	0	0,0	0	0,0	0,0	0,0
<b>Total</b>	<b>18.930</b>	<b>100,0</b>	<b>18.383</b>	<b>100,0</b>	<b>17.809</b>	<b>100,0</b>	<b>18.553</b>	<b>100,0</b>	<b>18.665</b>	<b>100,0</b>

Equipe de Vigilância de Eventos Vitais, Doenças e Agravos não Transmissíveis CGVS / SMS / PMPA

TABELA 16 - Distribuição dos Nascidos Vivos residentes em Porto Alegre segundo variáveis relacionadas à gestação e parto e do recém nascido, Porto Alegre, RS, 2005-2009

Variáveis	2005		2006		2007		2008		2009	
	n	%	n	%	n	%	n	%	n	%
<b>Idade Gestacional</b>										
0 a 21 semanas	6	0,0	5	0,0	4	0,0	9	0,0	6	0,0
22 a 27 semanas	102	0,5	101	0,5	98	0,5	114	0,6	106	0,6
28 a 36 semanas	1.845	9,7	1.857	10,1	1.773	9,9	1.982	10,7	1.936	10,4
28 a 31 semanas	191	1,0	206	1,1	186	1,0	160	0,9	216	1,2
32 a 36 semanas	1.654	8,7	1.651	9,0	1.587	8,9	1.822	9,8	1.720	9,2
37 a 41 semanas	16.800	88,8	16.311	88,7	15.835	88,9	16.372	88,2	16.549	88,7
42 e mais semanas	171	0,9	103	0,6	76	0,4	73	0,4	61	0,3
ignorada	6	0,0	6	0,0	23	0,1	0	0,0	7	0,0
ajuste	0	0,0	0	0,0	0	0,0	3	0,0	0	0,0
<b>Tipo de Gravidez</b>										
única	18.445	97,4	17.938	97,6	17.397	97,7	18.080	97,5	18.174	97,4
dúpla	460	2,4	409	2,2	391	2,2	451	2,4	461	2,5
tripla ou +	22	0,1	29	0,2	19	0,1	22	0,1	29	0,1
ignorado	3	0,0	7	0,0	2	0,0	0	0,0	1	0,0
ajuste	0	0,0	0	0,0	0	0,0	0	0,0	0	0,0
<b>Tipo de Parto</b>										
espontâneo	10.082	53,3	9.566	52,0	9.193	51,6	9.713	52,3	9.292	49,8
operatório	8.845	46,7	8.814	47,9	8.615	48,4	8.840	47,7	9.372	50,2
ignorado	2	0,0	2	0,0	1	0,0	0	0,0	1	0,0
ajuste	0	0,0	0	0,0	0	0,0	0	0,0	0	0,0
<b>Consultas Pré-natal</b>										
nenhuma	590	3,1	532	2,9	475	2,7	503	2,7	544	2,98
até 6	5.412	27,6	4.887	26,5	4.905	27,6	4.954	26,7	5.185	27,2
1 a 3	1.444	7,6	1.421	7,7	1.383	7,8	1.340	7,2	1.406	7,5
4 a 6	3.968	21,0	3.466	18,8	3.522	19,8	3.614	19,5	3.679	19,7
mais de 6	12.920	68,3	12.641	70,4	12.370	69,5	13.050	70,3	12.991	69,6
ignorado	8	0,0	23	0,1	59	0,3	46	0,2	45	0,2
ajuste	0	0,0	0	0,0	0	0,0	0	0,0	0	0,0
<b>Sexo</b>										
feminino	9.209	48,7	8.975	48,8	8.686	48,8	9.213	49,7	9.178	49,2
masculino	9.718	51,3	9.407	51,2	9.123	51,2	9.339	50,3	9.484	50,8
indefinido	3	0,0	1	0,0	0	0,0	1	0,0	3	0,0
ignorado	0	0,0	0	0,0	0	0,0	0	0,0	0	0,0
ajuste	0	0,0	0	0,0	0	0,0	0	0,0	0	0,0
<b>Apgar 1º min</b>										
0 a 3	461	2,4	396	2,1	400	2,2	418	2,2	377	2,0
4 a 7	2.390	12,6	2.198	12,0	1.994	11,2	2.000	10,8	1.984	10,6
8 a 10	15.969	84,4	15.695	85,4	15.331	86,1	16.013	86,3	16.317	86,9
ignorado	110	0,6	94	0,5	82	0,5	122	0,7	87	0,5
ajuste	0	0,0	0	0,0	0	0,0	0	0,0	0	0,0
<b>Apgar 5º min</b>										
0 a 3	41	0,2	45	0,2	35	0,2	48	0,3	50	0,3
4 a 7	448	2,4	449	2,4	430	2,4	424	2,3	393	2,1
8 a 10	18.337	96,9	17.803	96,8	17.266	97,0	17.967	96,8	18.147	97,2
Ignorado	104	0,5	86	0,5	78	0,4	114	0,6	75	0,4
Ajuste	0	0,0	0	0,0	0	0,0	0	0,0	0	0,0
<b>Raça/Cor</b>										
branca	15.075	79,6	14.818	80,6	14.244	80,0	14.580	78,6	14.564	78,0
preta	2.256	11,9	2.081	11,3	2.046	11,5	2.161	11,6	2.107	11,3
amarela	4	0,0	8	0,0	7	0,0	7	0,0	9	0,1
parda	1.551	8,2	1.425	7,7	1.501	8,4	1.797	9,7	1.978	10,6
indígena	23	0,1	8	0,0	6	0,0	6	0,0	5	0,0
ignorada	21	0,1	43	0,2	5	0,0	2	0,0	2	0,0
ajuste	0	0,0	0	0,0	0	0,0	0	0,0	0	0,0
<b>Peso ao Nascer</b>										
menor de 1500 g	291	1,5	286	1,6	278	1,6	314	1,7	319	1,7
1500 a 2499 g	1.580	8,4	1.594	8,7	1.518	8,5	1.676	9,0	1.628	8,7
2500 a 2999 g	4.389	23,2	4.254	23,1	4.224	23,7	4.218	22,7	4.397	23,56
3000 a 3999 g	11.684	61,7	11.257	61,2	10.936	61,4	11.349	61,2	11.422	61,2
acima de 4000 g	977	5,2	982	5,3	845	4,7	987	5,3	893	7,8
Ignorado	9	0,1	1	0,0	0	0,0	9	0,1	6	0,0
ajuste	0	0,0	0	0,0	0	0,0	0	0,0	0	0,0
<b>Malformação Congênita</b>										
sim	307	1,6	333	1,8	284	1,6	315	1,7	324	1,7
Não	18.605	98,3	18.033	98,1	17.512	98,3	18.231	98,3	18.330	98,2
Ignorado	18	0,1	17	0,1	17	0,1	7	0,0	11	0,1
ajuste	0	0,0	0	0,0	0	0,0	0	0,0	0	0,0
<b>Total</b>	<b>18.930</b>	<b>100,0</b>	<b>18.383</b>	<b>100,0</b>	<b>17.809</b>	<b>100,0</b>	<b>18.553</b>	<b>100,0</b>	<b>18.665</b>	<b>100,0</b>

## Anexos

### Síntese de Informações de Saúde de Porto Alegre NASCIDOS VIVOS E MORTALIDADE INFANTIL

Serie histórica da síntese de informações sobre Nascidos Vivos de mães residentes em Porto Alegre,, Porto Alegre, 2000-2009

INDICADORES	2000	2001	2002	2003	2004	2005	2006	2007	2008	2009
<b>Número de Nascidos Vivos</b>	<b>23.518</b>	<b>20.865</b>	<b>20.031</b>	<b>19.197</b>	<b>19.529</b>	<b>18.930</b>	<b>18.383</b>	<b>17.809</b>	<b>18.553</b>	<b>18.665</b>
Coeficiente Geral de Natalidade*	17,28	15,19	14,48	13,77	13,90	13,25	12,76	12,26	12,97	12,99
Coeficiente Geral de Fecundidade**	52,38	46,04	43,88	41,73	42,13	40,15	38,66	38,80	41,26	41,50
<b>Percentuais</b>										
Parto hospitalar	98,8	99,0	99,2	99,2	99,5	99,4	99,5	99,3	99,3	99,4
Parto domiciliar	0,7	0,6	0,5	0,5	0,4	0,4	0,4	0,4	0,5	0,3
Cesarianas	37,3	39,2	41,0	42,5	44,4	46,7	47,9	48,4	47,7	50,2
Prematuridade (até 37 semanas)	9,9	9,9	10,0	10,8	10,7	10,2	10,6	10,4	11,3	11,0
Baixo peso (2500g ou menos)	9,7	9,8	10,3	10,1	10,3	9,9	10,2	10,1	10,7	10,4
Muito baixo peso (1500g ou menos)	1,6	1,6	1,6	1,7	1,6	1,5	1,5	1,6	1,7	1,7
Malformações congênitas	1,0	1,3	1,4	1,3	1,4	1,6	1,8	1,6	1,7	1,7
Desnutrição intra-uterina***	3,6	3,7	3,9	3,7	3,7	3,4	3,4	3,7	3,6	3,5
Pré-natal com mais que 6 consultas	51,7	57,1	61,1	62,4	69,7	68,3	70,4	69,5	70,3	69,6
Mãe adolescente (< 20 anos)	19,5	19,5	18,4	18,4	17,1	17,6	17,4	16,0	15,8	14,8
Mães menores de 15 anos	0,9	0,8	0,8	0,8	0,8	0,6	0,7	0,7	0,7	0,6
Mães com 1º grau incompleto	44,9	44,4	39,7	37,0	34,9	32,5	29,8	27,7	27,6	25,7
Mães com 12 anos ou + de escolaridade	21,3	21,1	26,0	26,0	28,6	29,3	29,0	28,2	30,6	31,8

\* por 1.000 habitantes

\*\* por 1.000 mulheres de 10 a 49 anos

\*\*\* crianças com peso < 2500g e a termo

Dados populacionais: DATASUS, acessados em 08/12/2010

### Indicadores de Fecundidade e de Natalidade

**Coeficiente Geral de Fecundidade**

$$CGF = \frac{\text{nascidos vivos}}{\text{mulheres de 10 a 49 anos}} \times 1.000$$

**Coeficiente de Fecundidade por Faixa Etária**

$$TEFI = \frac{\text{nascidos vivos por mulher na faixa etária}}{\text{população feminina na idade}} \times 1.000$$

**Coeficiente de Natalidade**  
(indica a frequência com que ocorrem nascimentos na população em estudo)

$$CN = \frac{\text{nascidos vivos}}{\text{população total}} \times 1.000$$

**Mortalidade Infantil (menores de 1 ano)**

	2000	2001	2002	2003	2004	2005	2006	2007	2008	2009
<b>Número de óbitos</b>	<b>349</b>	<b>296</b>	<b>279</b>	<b>256</b>	<b>239</b>	<b>244</b>	<b>223</b>	<b>212</b>	<b>216</b>	<b>182</b>
0 - 27 dias	197	179	144	143	146	137	131	113	141	111
0 - 6 dias	142	110	94	98	89	90	92	74	98	72
7 - 27 dias	55	69	50	45	57	47	39	39	43	39
28 dias - 1 ano	152	117	135	113	93	107	92	99	75	71
<b>Percentuais</b>										
Mortalidade Neonatal	56,4	60,5	51,6	55,9	61,1	56,2	58,7	53,3	65,3	61,0
Mortalidade Pós-neonatal	43,6	39,5	48,4	44,1	38,9	43,8	41,3	46,7	34,7	39,0
<b>Coefficientes*</b>										
<b>Coefficiente de Mortalidade Infantil</b>	<b>14,84</b>	<b>14,19</b>	<b>13,93</b>	<b>13,34</b>	<b>12,24</b>	<b>12,89</b>	<b>12,13</b>	<b>11,90</b>	<b>11,64</b>	<b>9,7</b>
Coefficiente Mortalidade Neonatal	8,38	8,58	7,19	7,45	7,48	7,24	7,13	6,35	7,60	5,9
- Coeficiente Mort. Neonatal Precoce	6,04	5,27	4,69	5,10	4,56	4,76	5,00	4,16	5,28	3,8
- Coeficiente Mort. Neonatal Tardia	2,34	3,31	2,49	2,34	2,92	2,48	2,12	2,19	2,32	2,1
Coefficiente Mortalidade Pós-neonatal	6,46	5,61	6,74	5,89	4,76	5,65	5,00	5,56	4,04	3,8
<b>Principais Grupos Causas (%)</b>										
Afecções Perinatais	48,7	49,3	44,1	47,7	48,5	58,8	53,4	45,7	54,2	58,2
Malformações Congênitas	23,5	26,7	27,9	28,5	27,2	27,5	26,5	28,8	29,2	21,4
Doenças do Aparelho Respiratório	9,4	7,4	7,5	9,4	10,9	7,4	2,2	7,1	6,0	10,4
Causas Externas	6,0	5,4	7,9	3,9	4,2	5,7	9,0	9,9	2,8	3,2
Doenças Infecto Parasitárias	4,3	4,4	3,6	3,9	3,8	3,7	1,8	2,8	2,8	1,6
Sintomas, sinais e achados anormais de exames clínicos e de laboratório	3,2	3,7	4,7	2,7	2,5	2,5	2,7	1,9	1,9	2,7

\* por 1.000 habitantes