

**SINASC**

**RELATÓRIO**  
**2010**  
**Geral**

Prefeitura Municipal de Porto Alegre

Prefeito **José Fortunati**

Secretaria Municipal da Saúde

Secretário **Carlos Henrique Casartelli**

Coordenadoria Geral de Vigilância em Saúde

Coordenador **Anderson Araujo Lima**

Equipe de Vigilância de Eventos Vitais, Doenças e Agravos não Transmissíveis

Coordenador **Maria Isabel de Rose de Souza**

SINASC

Coordenador **Juarez Cunha**

# SINASC

**Sistema de Informação sobre Nascidos Vivos**

# RELATÓRIO 2010

## Geral

**Informações referentes ao número de Nascidos Vivos em Porto Alegre,  
variáveis maternas, do parto e do recém nascido**

Organizador  
**JUAREZ CUNHA**

## SUMÁRIO

Apresentação	5
Sistema de Informação sobre Nascidos Vivos 2000 a 2010 – SINASC	6
NV Brasil, RS e Porto Alegre	7
Coefficiente de Natalidade	8
AIHs e Local do Parto	10
Idade mãe e Escolaridade mãe	11
Filhos Vivos	12
Idade Gestacional	13
Tipo de parto	14
Consultas de Pré-Natal	15
Sexo	16
Peso ao nascer	17
Malformação congênita	18
Tabela com todas as variáveis da DN	19
Tabela com todas as variáveis da DN	20
Anexos – Síntese SINASC e Fórmulas dos coeficientes	21
Anexos – Síntese Mortalidade Infantil (0-1 ano) do Sstema de Informação sobre Mortalidade	22

Contatos:

**Equipe de Vigilância de Eventos Vitais, Doenças e Agravos não Transmissíveis**

Av. Padre Cacique, 372, 5º andar – Porto Alegre

(51) 3289.2400 3289.2465

eventosvitais@sms.prefpoa.com.br

## APRESENTAÇÃO

Neste volume do **Prá-Saber: Informações de Interesse à Saúde** apresentamos séries históricas dos nascidos vivos de mães moradoras de Porto Alegre.

O Sistema de Informação sobre Nascidos Vivos (SINASC) foi a fonte desses dados.

A totalidade dos dados registrados nas Declarações de Nascidos estão disponíveis na Equipe de Informação da CGVS/SMS. As publicações do Prá-Saber, inclusive as anteriores, podem ser acessadas na página da PMPA ([www.portoalegre.rs.gov.br](http://www.portoalegre.rs.gov.br)), acessando a Secretaria da Saúde, Coordenadoria de Vigilância em Saúde, Dados Vitais e Dant, SINASC.

Também com o intuito de disponibilizar ao usuário estas informações, foi desenvolvido o "VITAIS" que consiste em várias planilhas em Excel que possibilitam a tabulação de todos os dados da DN, tanto em valores absolutos, como porcentagens e coeficientes. O acesso se dá seguindo os mesmos passos citados acima e posteriormente no Vitais - Tabulação de Dados.

Esperamos que os dados aqui apresentados possam auxiliar no conhecimento das condições de vida e saúde da população de Porto Alegre e no planejamento de ações dirigidas aos diferentes grupos populacionais.

## Sistema de Informação sobre Nascidos Vivos – SINASC

**Juarez Cunha**

O SINASC/Porto Alegre está sob a responsabilidade da Prefeitura Municipal de Porto Alegre desde 1992. Ao longo destes dezenove anos a Secretaria Municipal da Saúde/Coordenadoria Geral de Vigilância em Saúde /Equipe de Vigilância de Doenças Vitais, Agravos e Doenças não Transmissíveis estruturou rotinas de fluxo e análises que nos permitem oferecer séries históricas de múltiplos indicadores do perfil de Nascidos Vivos da cidade. Inicialmente apresentamos, em uma série histórica dos últimos 10 anos, uma síntese das principais informações disponíveis na Declaração de Nascido Vivo do SINASC.

**Tabela 1** - Serie histórica da síntese de informações sobre Nascidos Vivos de mães residentes em Porto Alegre, Porto Alegre, 2001-2010

<b>INDICADORES</b>	<b>2001</b>	<b>2002</b>	<b>2003</b>	<b>2004</b>	<b>2005</b>	<b>2006</b>	<b>2007</b>	<b>2008</b>	<b>2009</b>	<b>2010</b>
<b>Número de Nascidos Vivos</b>	<b>20.865</b>	<b>20.031</b>	<b>19.197</b>	<b>19.529</b>	<b>18.930</b>	<b>18.383</b>	<b>17.809</b>	<b>18.553</b>	<b>18.665</b>	<b>18.315</b>
Coefficiente Geral de Natalidade*	15,19	14,48	13,77	13,90	13,25	12,76	12,26	12,97	12,99	12,99
Coefficiente Geral de Fecundidade**	46,04	43,88	41,73	42,13	40,15	38,66	38,80	41,26	41,50	41,18
<b>Percentuais</b>										
Parto hospitalar	99,0	99,2	99,2	99,5	99,4	99,5	99,3	99,3	99,4	99,5
Parto domiciliar	0,6	0,5	0,5	0,4	0,4	0,4	0,4	0,5	0,3	0,3
Cesarianas	39,2	41,0	42,5	44,4	46,7	47,9	48,4	47,7	50,2	51,9
Prematuridade (até 37 semanas)	9,9	10,0	10,8	10,7	10,2	10,6	10,4	11,3	11,0	11,2
Baixo peso (2500g ou menos)	9,8	10,3	10,1	10,3	9,9	10,2	10,1	10,7	10,4	10,0
Muito baixo peso (1500g ou menos)	1,6	1,6	1,7	1,6	1,5	1,5	1,6	1,7	1,7	1,6
Malformações congênitas	1,3	1,4	1,3	1,4	1,6	1,8	1,6	1,7	1,7	1,8
Desnutrição intra-uterina***	3,7	3,9	3,7	3,7	3,4	3,4	3,7	3,6	3,5	3,2
Pré-natal com mais que 6 consultas	57,1	61,1	62,4	69,7	68,3	70,4	69,5	70,3	69,6	71,8
Mãe adolescente (< 20 anos)	19,5	18,4	18,4	17,1	17,6	17,4	16,0	15,8	14,8	14,7
Mães menores de 15 anos	0,8	0,8	0,8	0,8	0,6	0,7	0,7	0,7	0,6	0,6
Mães com 1º grau incompleto	44,4	39,7	37,0	34,9	32,5	29,8	27,7	27,6	25,7	24,3
Mães com 12 anos ou + de escolaridade	21,1	26,0	26,0	28,6	29,3	29,0	28,2	30,6	31,8	32,9

\* por 1.000 habitantes

\*\* por 1.000 mulheres de 10 a 49 anos

\*\*\* crianças com peso < 2500g e a termo

Dados populacionais: DATASUS, acessados em 23/08/2011

A Tabela 2 mostra uma série histórica e comparativa dos nascidos vivos no Brasil, Rio Grande do Sul e Porto Alegre. Podemos observar que na série histórica, tanto do País, do Estado como do Município, houve um decréscimo importante no número de nascidos vivos. No Estado e Município, nos últimos 4 anos, esses números tem se mantido estáveis.

**Tabela 2** - Serie histórica de Nascidos Vivos de mães residentes no Brasil, no RS e em Porto Alegre, Porto Alegre, 1994-2010

Ano do nascimento	Brasil	RS		Porto Alegre*	
		n	% em relação aos NV do Brasil	n	% em relação aos NV do RS
1994	2.571.571	188.666	7,34	23.938	12,68
1995	2.824.729	188.351	6,67	24.512	13,01
1996	2.945.425	182.140	6,18	23.985	13,17
1997	3.026.658	180.760	5,97	23.729	13,13
1998	3.148.037	177.538	5,64	23.199	13,07
1999	3.256.433	184.797	5,67	23.870	12,91
2000	3.206.761	176.719	5,51	23.527	13,31
2001	3.115.474	160.590	5,15	20.882	13,00
2002	3.059.402	155.261	5,07	20.049	12,91
2003	3.038.251	149.165	4,91	19.206	12,87
2004	3.026.548	153.015	5,06	19.535	12,77
2005	3.035.096	147.199	4,85	18.943	12,87
2006	2.944.928	141.331	4,79	18.384	13,00
2007	2.891.328	133.401	4,61	17.814	13,35
2008	2.934.829	135.143	4,60	18.558	13,73
2009	2.800.499	133.653	4,77	18.668	13,97
2010	ND	133.143	-	18.315	13,75

\*Fonte DATASUS, consultado em 21/06/2011, os números podem ser diferentes dos constantes em nossos relatórios anteriores pois incluem crianças nascidas vivas em outros estados e/ou municípios e residentes em Porto Alegre.

Ao analisarmos a Tabela 3 e a Figura 1, com os dados do SINASC de Porto Alegre, podemos observar que, no período entre 1992 e 2000, ocorreram pequenas oscilações no número de NV, mantendo-se o número médio de 23.000 de NV por ano, porém 2001 aparece como um marco na diminuição de nascidos (13% a menos). Nos anos posteriores, persiste uma queda, porém bem menos acentuada (entre 3 e 4%). E nos últimos 6 anos, com exceção a 2007, observa-se estabilidade no número de nascidos vivos.

**Tabela 3** – Serie histórica da população residente, nascidos vivos de mães moradoras na cidade e coeficiente de natalidade, Porto Alegre, 1992-2010

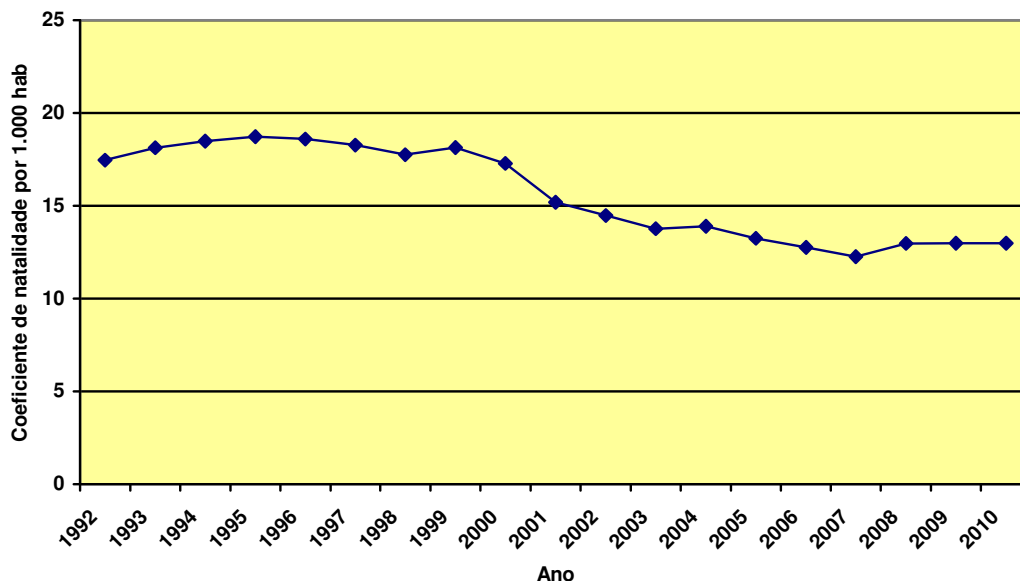
Ano	População	NV de mães residentes em Porto Alegre	Coeficiente de natalidade*
1992	1.258.623	21.980	17,46
1993	1.280.114	23.213	18,13
1994	1.294.506	23.931	18,49
1995	1.308.538	24.506	18,72
1996	1.288.879	23.984	18,60
1997	1.298.108	23.717	18,27
1998	1.305.869	23.193	17,76
1999	1.314.033	23.854	18,15
2000	1.360.590	23.518	17,28
2001	1.373.312	20.865	15,19
2002	1.383.454	20.031	14,48
2003	1.394.087	19.197	13,77
2004	1.404.670	19.529	13,90
2005	1.428.694	18.930	13,25
2006	1.440.940	18.383	12,76
2007	1.453.075	17.809	12,26
2008	1.430.220	18.553	12,97
2009	1.436.124	18.665	12,99
2010	1.409.351	18.315	12,99

\* por 1.000 habitantes

Fonte DATASUS

- 1980, 1991, 2000 e 2010: IBGE - Censos Demográficos
- 1996: IBGE - Contagem Populacional
- 1981-1990, 1992-1999, 2001-2006: IBGE - Estimativas preliminares para os anos intercensitários dos totais populacionais, estratificadas por idade e sexo pelo MS/SE/Datasus.
- 2007-2009: IBGE - Estimativas elaboradas no âmbito do Projeto UNFPA/IBGE (BRA/4/P31A) - População e Desenvolvimento. Coordenação de População e Indicadores Sociais



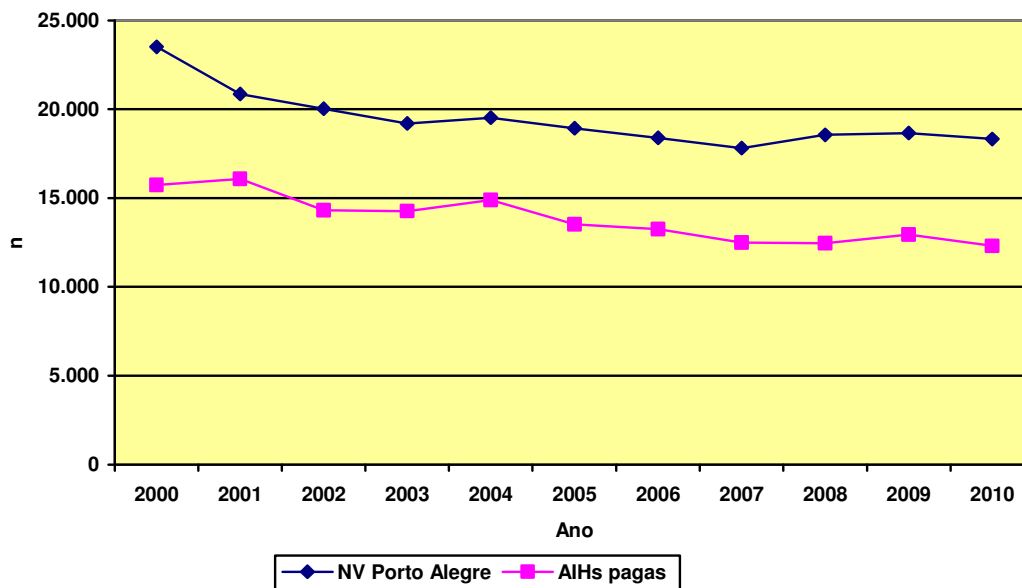


**Figura 1** - Serie histórica da distribuição dos coeficientes de natalidade, Porto Alegre, 1992-2010

Um dado importante que anualmente é avaliado, é o percentual de mães que utilizam o SUS para seus partos. Em 2010, para 18.315 NV, foram emitidas 12.306 autorizações de internação hospitalar (AIH) para partos de mulheres moradoras em Porto Alegre, representando 73% dos casos. Isso significa que 27% utilizaram algum convênio de saúde ou internações particulares. Na série histórica apresentada, esse percentual tem variado de 23 a 33% (Tabela 4 e Figura 2).

**TABELA 4** - Distribuição dos Nascidos Vivos residentes no município e número de AIHs pagas, Porto Alegre, RS, 2000-2010

Ano	NV	AIH_Pagas SUS	
		n	%
2000	23.518	15.736	66,91
2001	20.865	16.074	77,04
2002	20.031	14.323	71,50
2003	19.197	14.273	74,35
2004	19.529	14.898	76,29
2005	18.930	13.525	71,45
2006	18.383	13.258	72,12
2007	17.809	12.488	70,12
2008	18.553	12.460	67,16
2009	18.665	12.948	69,37
2010	18.315	12.306	67,19



**FIGURA 2** - Distribuição dos Nascidos Vivos residentes no município e número de AIHs pagas, Porto Alegre, RS, 2000-2010

As tabelas e figuras apresentadas a seguir mostram, em séries históricas, as diversas variáveis que constam na DN com suas distribuições. As Tabelas 14 e 15, no final dessa publicação, apresentam todas as variáveis disponíveis na DN. Essas informações permitem traçar perfis, tanto da parturiente como do parto e do RN, podendo ser úteis para o adequado planejamento em saúde da cidade. Comentaremos brevemente algumas variáveis:

**Partos domiciliares:** se mantém com números muito baixos, sendo que a maioria deles é de mães e crianças que, mesmo tendo nascido no domicílio, foram atendidas logo após em algum hospital.

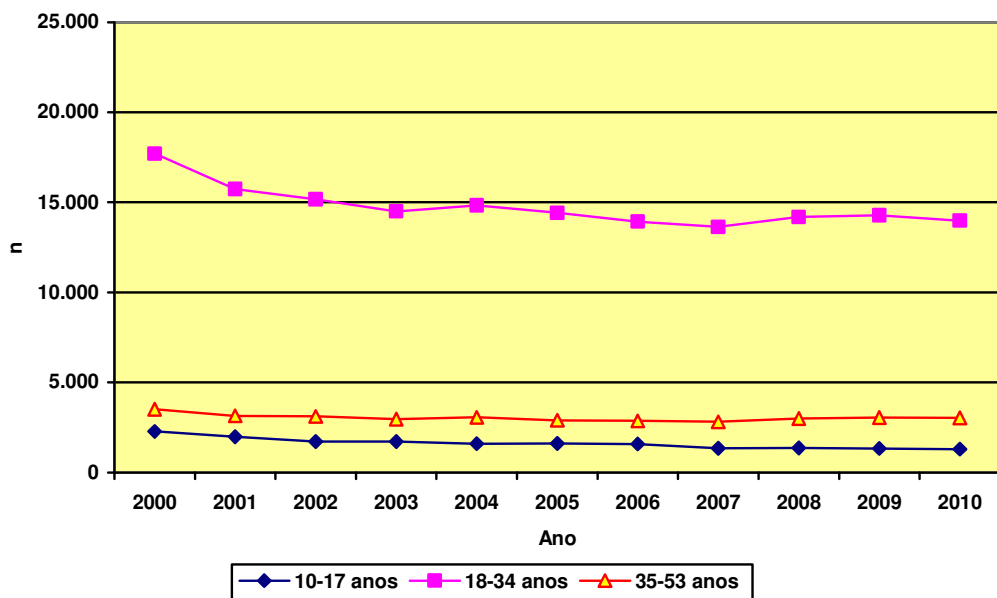
**TABELA 5** - Série histórica da distribuição dos Nascidos Vivos residentes no município segundo local de ocorrência do parto, Porto Alegre, RS, 2000-2010

Local de Ocorrência	2000	2001	2002	2003	2004	2005	2006	2007	2008	2009	2010
hospital	23.233	20.650	19.877	19.046	19.419	18.815	18.285	17.688	18.431	18.557	18.224
outro estabel. Saúde	51	39	19	21	9	19	11	36	8	27	3
domicílio	172	134	94	100	80	79	68	69	90	65	61
outros	45	32	31	20	17	17	18	15	24	16	27
ignorado	2	0	1	6	0	0	1	1	0	0	0
ajuste	15	10	9	4	4	0	0	0	0	0	0
<b>Total</b>	<b>23.518</b>	<b>20.865</b>	<b>20.031</b>	<b>19.197</b>	<b>19.529</b>	<b>18.930</b>	<b>18.383</b>	<b>17.809</b>	<b>18.553</b>	<b>18.665</b>	<b>18.315</b>

**Idade materna:** O número de mães muito jovens, com menos de 17 anos, vem decrescendo.

**TABELA 6** - Série histórica da distribuição dos Nascidos Vivos residentes no município segundo idade materna, Porto Alegre, RS, 2000-2010

Idade da mãe	2000	2001	2002	2003	2004	2005	2006	2007	2008	2009	2010
de 10 a 17 anos	2.285	1.976	1.723	1.719	1.602	1.611	1.591	1.356	1.368	1.341	1.299
de 18 a 34 anos	17.692	15.736	15.175	14.500	14.836	14.414	13.926	13.632	14.190	14.281	13.979
de 35 a 53 anos	3.521	3.143	3.121	2.966	3.067	2.905	2.864	2.821	2.995	3.042	3.035
ignorada	5	0	3	6	2	0	2	0	0	1	1
ajuste	15	10	9	6	4	0	0	0	0	0	0
<b>Total</b>	<b>23.518</b>	<b>20.865</b>	<b>20.031</b>	<b>19.197</b>	<b>19.529</b>	<b>18.930</b>	<b>18.383</b>	<b>17.809</b>	<b>18.553</b>	<b>18.665</b>	<b>18.315</b>



**FIGURA 3** - Distribuição proporcional dos NV residentes no município segundo idade materna, Porto Alegre, RS, 2000-2010

**Escolaridade:** Os dados da série histórica demonstram uma melhora importante nesse indicador, com as mães tendo cada vez mais um maior número de anos de estudo.

**TABELA 7** - Série histórica da distribuição dos Nascidos Vivos residentes no município segundo anos de estudo materno, Porto Alegre, RS, 2000-2010

Escolaridade	2000	2001	2002	2003	2004	2005	2006	2007	2008	2009	2010
Nenhuma	294	226	176	178	145	123	89	76	58	60	44
1 a 3 anos	1.386	1.336	988	978	830	715	555	567	658	507	425
4 a 7 anos	8.885	7.700	6.774	5.942	5.834	5.327	4.829	4.284	4.414	4.224	3.982
8 a 11 anos	7.492	7.011	6.726	6.958	7.082	7.345	7.482	7.662	7.724	7.919	7.822
12 ou mais anos	5.005	4.409	5.209	5.001	5.577	5.356	5.342	5.199	5.671	5.931	6.031
Ignorada	441	173	149	134	57	64	86	21	28	24	11
Ajuste	15	10	9	6	4	0	0	0	0	0	0
<b>Total</b>	<b>23.518</b>	<b>20.865</b>	<b>20.031</b>	<b>19.197</b>	<b>19.529</b>	<b>18.930</b>	<b>18.383</b>	<b>17.809</b>	<b>18.553</b>	<b>18.665</b>	<b>18.315</b>

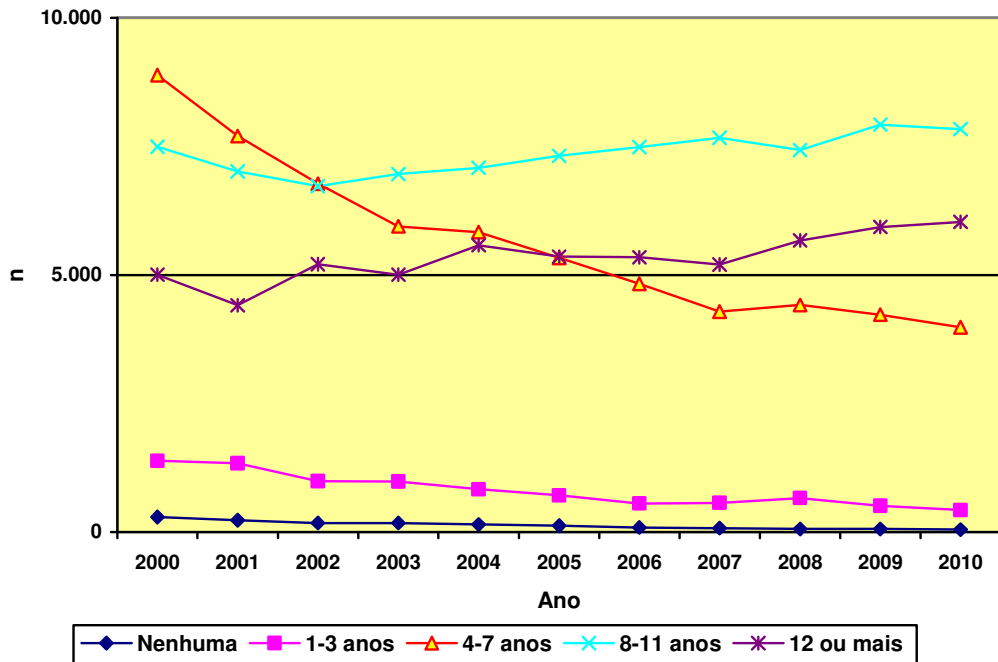


FIGURA 4 - Distribuição proporcional dos NV residentes no município segundo escolaridade materna, Porto Alegre, RS, 2000-2010

**Número de filhos:** A tabela 8 e a figura 5 mostram que as famílias de Porto Alegre estão cada vez menos numerosas, sugerindo uma crescente prática de planejamento familiar.

TABELA 8 - Série histórica da distribuição dos nascidos vivos residentes no município segundo número de filhos vivos, Porto Alegre, RS, 2000-2010

Nº filhos vivos	2000	2001	2002	2003	2004	2005	2006	2007	2008	2009	2010
nenhum	10.002	8.943	8.676	8.599	9.075	8.941	8.848	8.688	8.923	8.988	9.080
um	6.318	5.784	5.520	5.258	5.200	5.195	5.053	4.888	5.179	5.259	5.240
dois	3.356	2.884	2.783	2.496	2.518	2.322	2.251	2.106	2.304	2.303	2.213
três ou mais	3.610	3.161	2.989	2.788	2.718	2.433	2.210	2.116	2.133	2.105	1.770
ignorado	217	83	54	50	14	39	21	11	14	10	12
ajuste	15	10	9	6	4	0	0	0	0	0	0
<b>Total</b>	<b>23.518</b>	<b>20.865</b>	<b>20.031</b>	<b>19.197</b>	<b>19.529</b>	<b>18.930</b>	<b>18.383</b>	<b>17.809</b>	<b>18.553</b>	<b>18.665</b>	<b>18.315</b>

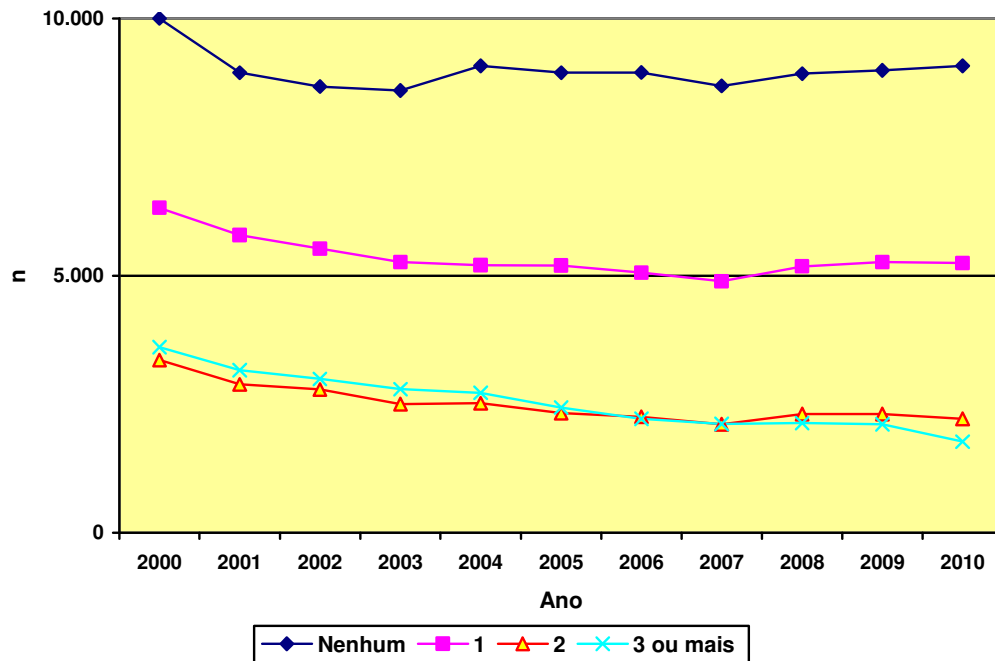


FIGURA 5 - Distribuição proporcional dos NV residentes no município segundo número de irmãos vivos, Porto Alegre, RS, 2000-2010

**Idade Gestacional:** Se mantém a constatação de que Porto Alegre apresenta e sempre apresentou percentuais de prematuridade mais elevados que os do País e do Estado. Esse dado deve ser cuidadosamente avaliado em busca de suas causas.

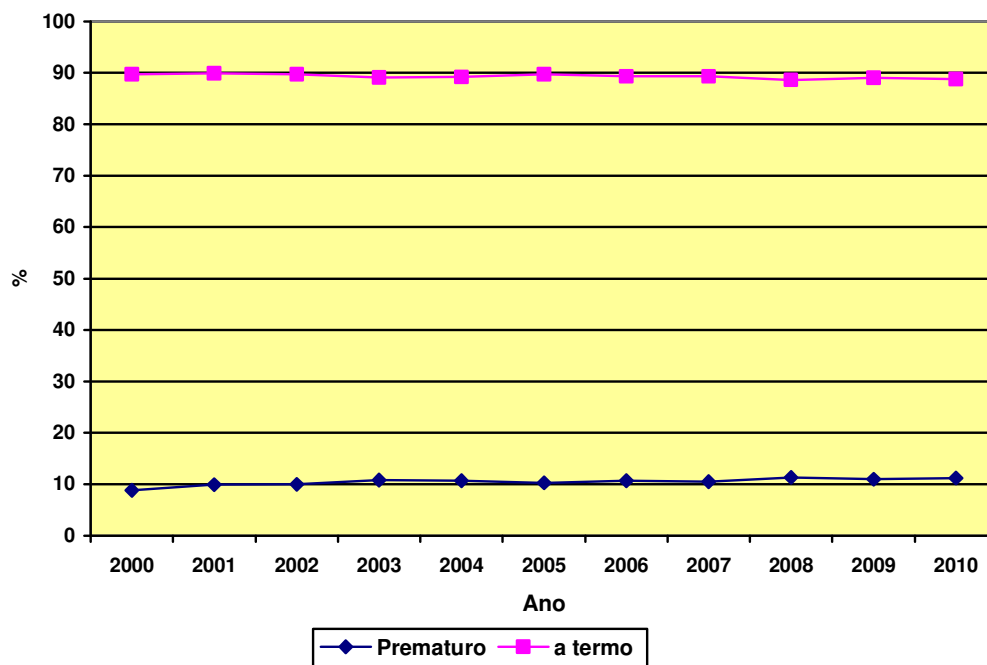
TABELA 9 - Série histórica da distribuição dos nascidos vivos residentes no município segundo idade gestacional, Porto Alegre, RS, 2000-2010

Idade gestacional	2000	2001	2002	2003	2004	2005	2006	2007	2008	2009	2010
0 a 21 semanas	8	11	7	2	7	6	5	4	9	6	1
22 a 27 semanas	117	97	87	96	97	102	101	98	114	106	101
28 a 31 semanas	232	198	211	206	203	191	206	186	160	216	193
32 a 36 semanas	1.979	1.769	1.705	1.771	1.790	1.654	1.651	1.587	1.822	1.720	1.756
37 a 41 semanas	20.646	18.502	17.763	16.892	17.230	16.800	16.311	15.835	16.372	16.549	16.209
42 e mais semanas	440	260	214	213	192	171	103	76	73	61	50
Ignorada	81	18	35	12	6	6	6	23	3	7	5
Ajuste	15	10	9	6	4	0	0	0	0	0	0
<b>Total</b>	<b>23.518</b>	<b>20.865</b>	<b>20.031</b>	<b>19.197</b>	<b>19.529</b>	<b>18.930</b>	<b>18.383</b>	<b>17.809</b>	<b>18.553</b>	<b>18.665</b>	<b>18.315</b>

## Equipe de Vigilância de Eventos Vitais, Doenças e Agravos não Transmissíveis CGVS / SMS / PMPA

**TABELA 10** - Série histórica da distribuição dos nascidos vivos residentes no município segundo prematuridade ou não, Porto Alegre, RS, 2000-2010

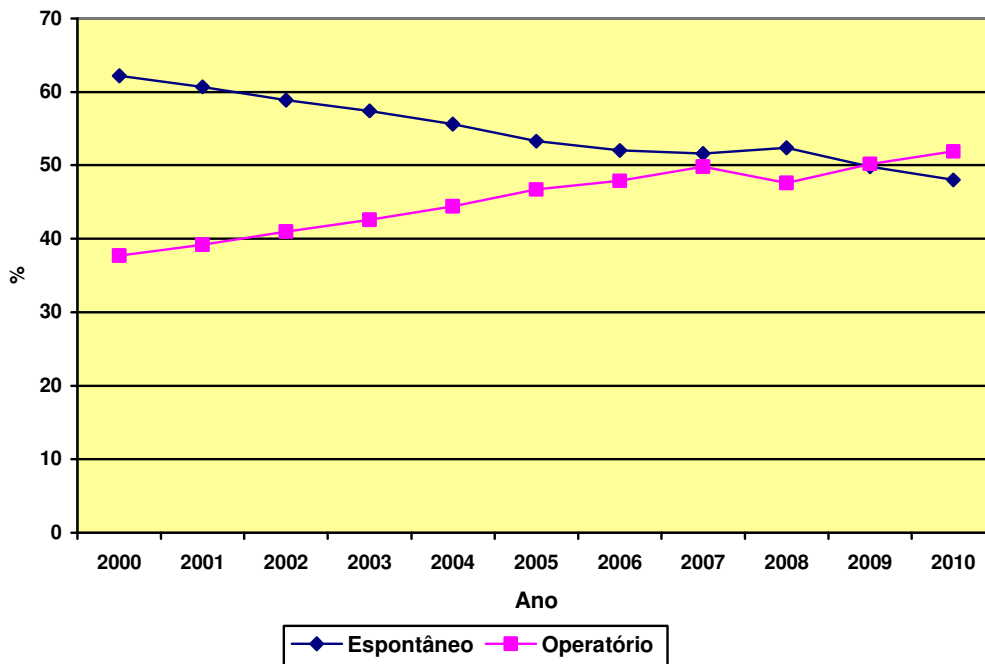
Tipo de partos	2000	2001	2002	2003	2004	2005	2006	2007	2008	2009	2010
prematureo	2.336	2.075	2.010	2.075	2.097	1.953	1.963	1.875	2.105	2.048	2.051
A termo	21.086	18.762	17.977	17.105	17.422	16.971	16.414	15.911	16.445	16.610	16.259
Ignorado	81	18	35	12	6	6	6	23	3	7	5
Ajuste	15	10	9	6	4	0	0	0	0	0	0
	23.518	20.865	20.031	19.197	19.529	18.930	18.383	17.809	18.553	18.665	18.315

**FIGURA 6** - Distribuição proporcional dos NV residentes no município segundo idade gestacional, Porto Alegre, RS, 2000-2010

**Tipo de parto:** Assim como em todo o País, em Porto Alegre se mantém a epidemia de cesarianas. Pode-se observar que a partir de 2009 as cesáreas representam mais de 50% dos partos.

**TABELA 11** - Série histórica da distribuição dos nascidos vivos residentes no município segundo tipo de parto, Porto Alegre, RS, 2000-2010

Tipo de Parto	2000	2001	2002	2003	2004	2005	2006	2007	2008	2009	2010
espontâneo	14.628	12.668	11.805	11.020	10.861	10.082	9.566	9.193	9.713	9.292	8.802
operatório	8.871	8.185	8.216	8.169	8.664	8.845	8.814	8.615	8.840	9.372	9.513
ignorado	4	2	1	2	0	2	2	1	0	1	0
ajuste	15	10	9	6	4	0	0	0	0	0	0
Total	23.518	20.865	20.031	19.197	19.529	18.930	18.383	17.809	18.553	18.665	18.315



**FIGURA 7** - Distribuição proporcional dos NV residentes no município segundo tipo de parto, Porto Alegre, RS, 2000-2010

**Consulta de pré-natal:** Tivemos importante aumento no percentual das mães com o 6 ou mais consultas de pré-natal, porém esse percentual encontra-se estacionário desde 2005, demonstrando a necessidade de investir nas políticas públicas que reforcem essa prática.

**TABELA 12** - Série histórica da distribuição dos nascidos vivos residentes no município segundo número de consultas de pré-natal, Porto Alegre, RS, 2000-2010

Consulta pré-natal	2000	2001	2002	2003	2004	2005	2006	2007	2008	2009	2010
nenhuma	1.263	967	795	730	678	590	532	475	503	544	505
1 a 3	2.944	2.544	2.071	1.896	1.712	1.444	1.421	1.383	1.340	1.406	1.242
4 a 6	6.492	5.352	4.845	4.554	4.272	3.968	3.466	3.522	3.614	3.679	3.395
Mais de 6	12.159	11.910	12.236	11.976	12.836	12.920	12.641	12.370	13.050	12.991	13.145
ignorado	645	82	75	35	27	8	23	59	46	45	28
ajuste	15	10	9	6	4	0	0	0	0	0	0
<b>Total</b>	<b>23.518</b>	<b>20.865</b>	<b>20.031</b>	<b>19.197</b>	<b>19.529</b>	<b>18.930</b>	<b>18.383</b>	<b>17.809</b>	<b>18.553</b>	<b>18.665</b>	<b>18.315</b>

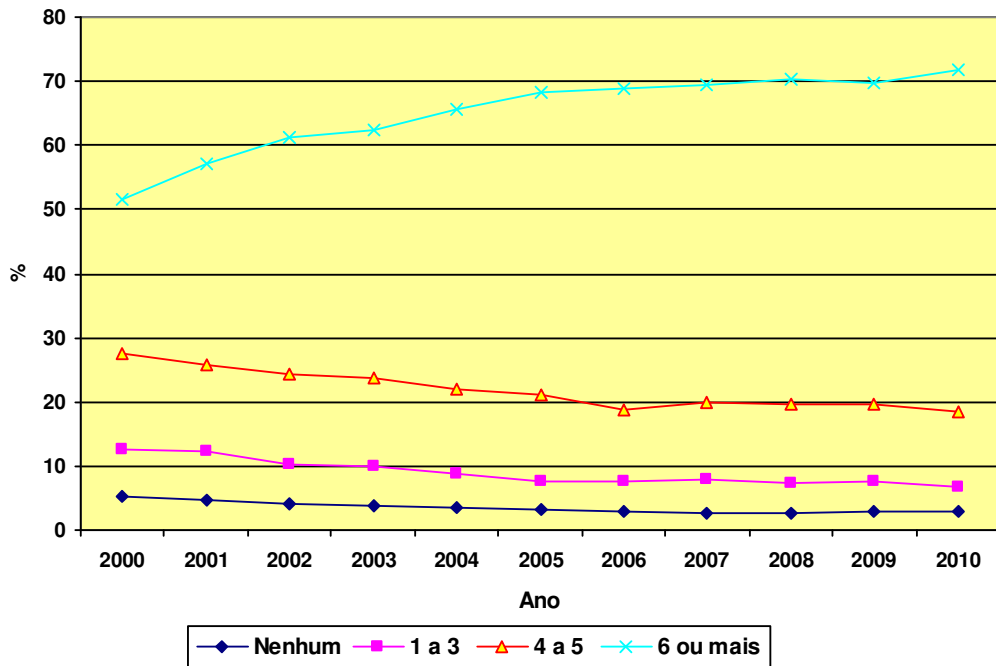


FIGURA 8 - Série Histórica da distribuição proporcional dos NV residentes no município segundo número de consultas de pré-natal, Porto Alegre, RS, 2000-2010

**Sexo:** Na figura 9 observa-se a distribuição na série histórica dos nascimentos segundo o sexo. O nascimentos de meninos manteve, em 2010, o percentual acima de 50%.

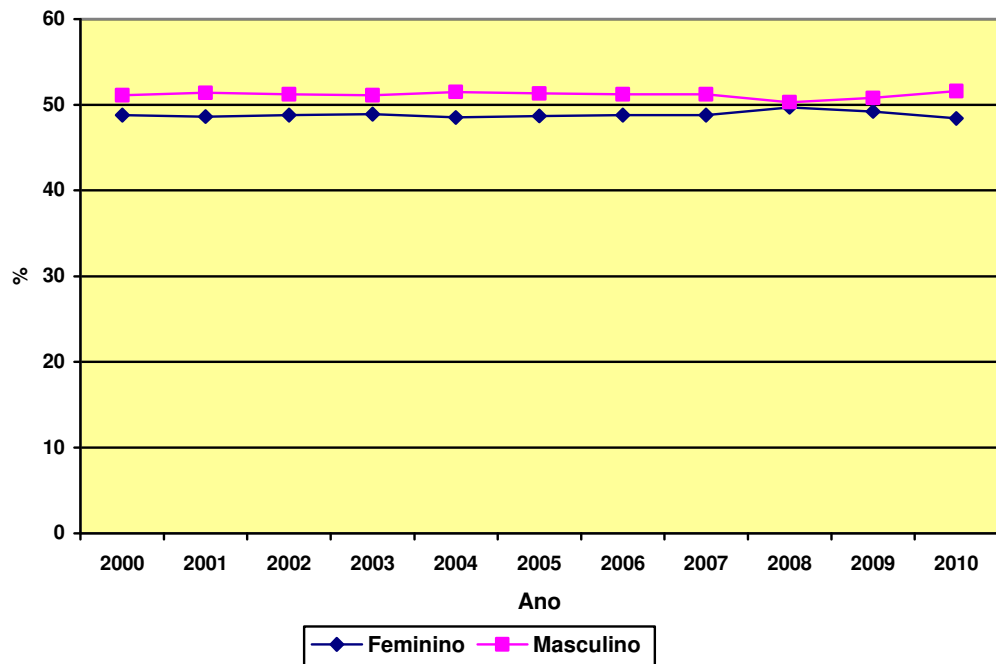


FIGURA 9 - Série Histórica da distribuição proporcional dos NV residentes no município segundo sexo, Porto Alegre, RS, 2000-2010

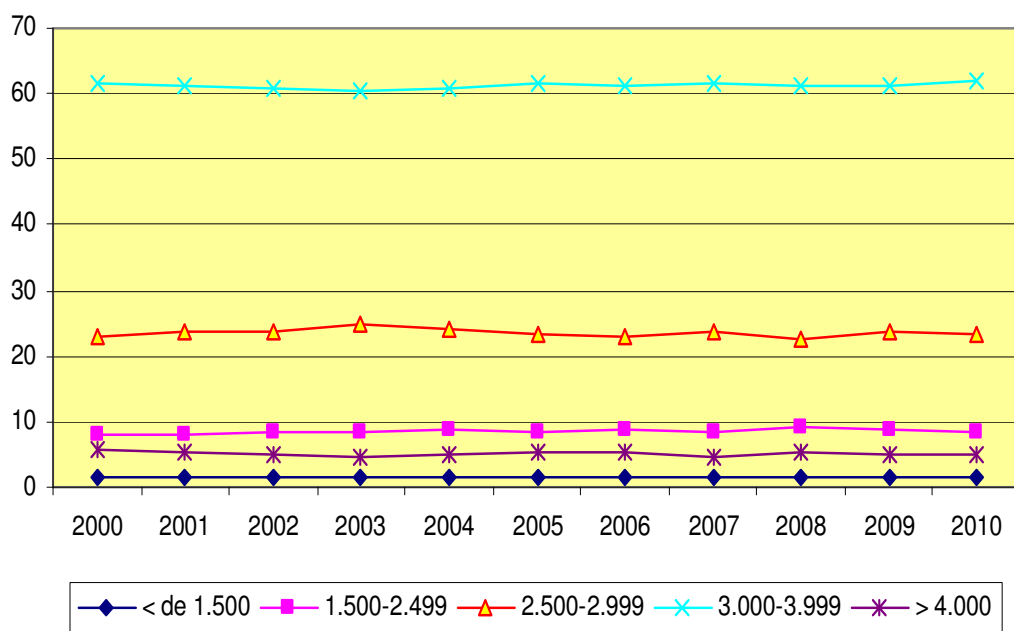


Quanto ao campo **Raça/cor**, observa-se estabilidade nos percentuais, com "branca" em 78,1% dos casos e "preta" com 10,8% (Tabela 15).

**Peso ao nascer:** Em relação ao peso de nascimento, assim como a prematuridade, nossos percentuais de nascidos com baixo peso sempre foram mais elevados do que os relatados no restante do País. Essa constatação também necessita ser melhor estudada para indicar suas causas.

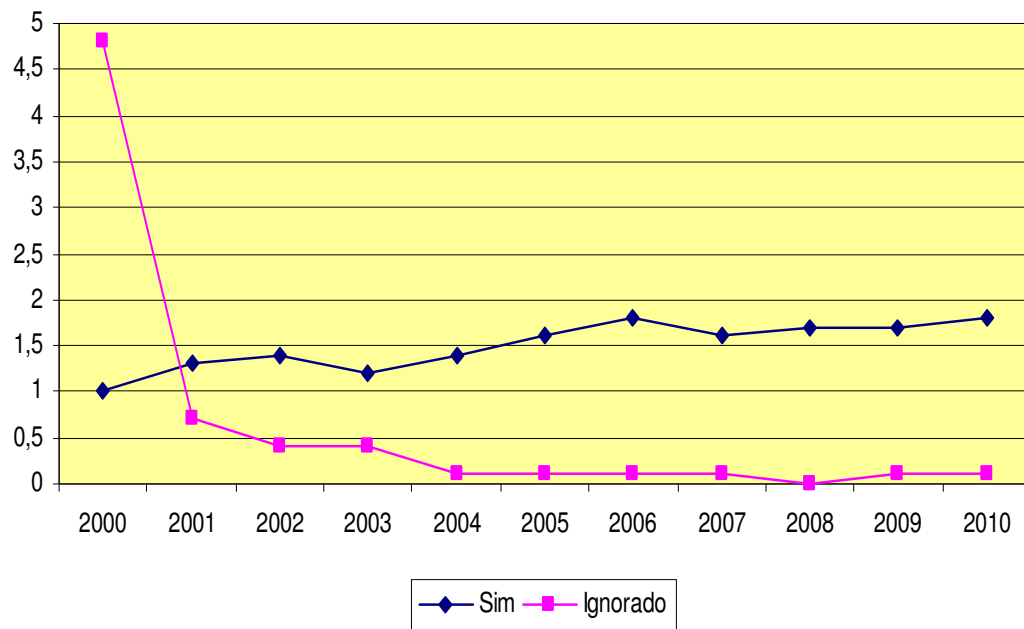
**TABELA 13** - Série histórica da distribuição dos nascidos vivos residentes no município segundo peso ao nascer, Porto Alegre, RS, 2000-2010

Peso ao nascer	2000	2001	2002	2003	2004	2005	2006	2007	2008	2009	2010
< de 1.500g	378	327	325	328	311	291	286	278	314	319	301
1.500 a 2.499g	1.913	1.709	1.731	1.621	1.702	1.580	1.594	1.518	1.676	1.628	1.528
2.500 a 2.999g	5.389	4.966	4.787	4.774	4.680	4.389	4.254	4.224	4.218	4.397	4.251
3.000 a 3.999g	14.503	12.760	12.170	11.591	11.885	11.684	11.257	10.936	11.349	11.422	11.333
> 4.000g	1.315	1.081	1.002	868	942	977	982	845	987	893	900
ignorado	5	12	9	9	5	9	1	8	0	6	2
ajuste	15	10	9	6	4	0	0	0	0	0	0
<b>Total</b>	<b>23.518</b>	<b>20.865</b>	<b>20.031</b>	<b>19.197</b>	<b>19.529</b>	<b>18.930</b>	<b>18.383</b>	<b>17.809</b>	<b>18.553</b>	<b>18.665</b>	<b>18.315</b>



**FIGURA 10** - Série Histórica da distribuição proporcional dos NV residentes no município segundo peso ao nascer, Porto Alegre, RS, 2000-2010

**Malformações congênitas:** Desde 2000, com a introdução do campo 34 na DN, temos informações sobre malformações congênitas nos nascidos vivos. Sabemos que o percentual encontrado ainda é abaixo do esperado. Temos utilizado os dados do Sistema de Informação sobre Mortalidade e do Programa Pra-Nenê de vigilância da saúde da criança no primeiro ano de vida para qualificar o dado. Com esse objetivo, também realizamos capacitações periódicas com as pessoas envolvidas no preenchimento do documento. Com isso, como em todas as variáveis da DN, temos conseguido percentuais bastante baixos de informações ignoradas.



**FIGURA 11** - Série Histórica da distribuição proporcional dos NV residentes no município segundo malformações congênitas, Porto Alegre, RS, 2000-2010

## Equipe de Vigilância de Eventos Vitais, Doenças e Agravos não Transmissíveis CGVS / SMS / PMPA

TABELA 14 - Distribuição dos Nascidos Vivos residentes em Porto Alegre segundo local de ocorrência e variáveis maternas, Porto Alegre, RS, 2006-2010

Variáveis	2006		2007		2008		2009		2010	
	n	%	n	%	n	%	n	%	n	%
<b>Local de Ocorrência</b>										
hospital	18.285	99,5	17.688	99,3	18.431	99,34	18.557	99,4	18.224	99,5
outro estabel. Saúde	11	0,1	36	0,2	8	0,0	27	0,1	3	0,0
domicílio	68	0,4	69	0,4	90	0,5	65	0,3	61	0,3
outros	18	0,1	15	0,1	24	0,1	16	0,1	27	0,1
ignorado	1	0,0	1	0,0	0	0,0	0	0,0	0	0,0
<b>Idade da mãe</b>										
de 10 a 17 anos	1.591	8,6	1.356	7,6	1.368	7,4	1.341	7,2	1.299	7,1
de 18 a 34 anos	13.926	75,7	13.632	76,5	14.190	76,5	14.281	76,5	13.979	76,3
de 35 a 53 anos	2.864	15,6	2.821	15,8	2.995	16,1	3.042	16,3	3.035	16,6
ignorada	2	0,0	0	0,0	0	0,0	1	0,0	1	0,0
<b>Estado civil</b>										
Solteira	12.648	68,8	12.831	72,0	13.579	73,2	13.874	74,3	13.463	73,5
Casada	4.603	25,0	4.352	24,4	4.453	24,0	4.398	23,6	4.464	24,4
Viúva	38	0,2	27	0,1	38	0,2	37	0,2	24	1,3
Sep judicialmente	306	1,7	368	2,1	338	1,8	328	1,8	346	1,9
União consensual	748	4,1	219	1,2	128	0,7	13	0,1	2	0,0
Ignorado	40	0,2	11	0,1	17	0,1	15	0,1	16	0,1
<b>Escolaridade</b>										
Nenhuma	89	0,5	76	0,4	58	0,3	60	0,3	44	0,2
1 a 3 anos	555	3,0	567	3,2	658	3,6	507	2,7	425	2,4
4 a 7 anos	4.829	26,3	4.284	24,1	4.414	23,8	4.224	22,6	3.982	21,7
8 a 11 anos	7.482	40,7	7.662	43,0	7.724	41,6	7.919	42,4	7.822	42,7
12 ou mais anos	5.342	29,1	5.199	29,2	5.671	30,6	5.931	31,8	6.031	32,9
Ignorada	86	0,5	21	0,1	28	0,1	24	0,1	11	0,1
<b>Nº de Filhos Vivos</b>										
nenhum	8.848	48,1	8.688	48,8	8.923	48,1	8.988	48,1	9.080	49,5
um	5.053	27,5	4.888	27,4	5.179	27,9	5.259	28,2	5.240	28,6
dois	2.251	12,2	2.106	11,8	2.304	12,4	2.303	12,3	2.213	12,0
três ou mais	2.210	12,0	2.116	11,9	2.133	11,5	2.105	11,3	1.770	9,7
ignorado	21	0,1	11	0,1	14	0,1	10	0,1	12	0,1
<b>Nº de Filhos Mortos</b>										
nenhum	17.547	95,5	17.064	95,8	17.831	96,1	17.915	96,0	17.638	96,3
um	647	3,5	575	3,2	590	3,2	618	3,3	537	2,9
dois	119	0,6	121	0,7	94	0,5	87	0,5	103	0,6
três ou mais	41	0,2	28	0,2	24	0,1	35	0,2	24	0,1
ignorado	29	0,2	21	0,1	14	0,1	10	0,1	6	0,0
<b>Bairro de Moradia</b>										
Identificado	18.364	99,9	17.437	97,9	18.489	99,6	18.611	99,7		
Ignorado	19	0,1	372	2,1	68	0,4	54	0,3		
<b>Total</b>	<b>18.383</b>	<b>100,0</b>	<b>17.809</b>	<b>100,0</b>	<b>18.553</b>	<b>100,0</b>	<b>18.665</b>	<b>100,0</b>	<b>18.315</b>	<b>100,0</b>

TABELA 15 - Distribuição dos Nascidos Vivos residentes em Porto Alegre segundo variáveis relacionadas à gestação e parto e do recém nascido, Porto Alegre, RS, 2006-2010

Variáveis	2006		2007		2008		2009		2010	
	n	%	n	%	n	%	n	%	N	%
<b>Idade Gestacional</b>										
0 a 21 semanas	5	0,0	4	0,0	9	0,0	6	0,0	1	0,0
22 a 27 semanas	101	0,5	98	0,5	114	0,6	106	0,6	101	0,6
28 a 36 semanas	1.857	10,1	1.773	9,9	1.982	10,7	1.936	10,4	1.949	10,6
28 a 31 semanas	206	1,1	186	1,0	160	0,9	216	1,2	193	1,0
32 a 36 semanas	1.651	9,0	1.587	8,9	1.822	9,8	1.720	9,2	1.756	9,6
37 a 41 semanas	16.311	88,7	15.835	88,9	16.372	88,2	16.549	88,7	16.209	88,5
42 e mais semanas	103	0,6	76	0,4	73	0,4	61	0,3	50	0,3
ignorada	6	0,0	23	0,1	0	0,0	7	0,0	5	0,0
<b>Tipo de Gravidez</b>										
única	17.938	97,6	17.397	97,7	18.080	97,5	18.174	97,4	17.853	97,5
dupla	409	2,2	391	2,2	451	2,4	461	2,5	448	2,4
tripla ou +	29	0,2	19	0,1	22	0,1	29	0,1	13	0,1
ignorado	7	0,0	2	0,0	0	0,0	1	0,0	1	0,0
<b>Tipo de Parto</b>										
espontâneo	9.566	52,0	9.193	51,6	9.713	52,3	9.292	49,8	8.802	48,1
operatório	8.814	47,9	8.615	48,4	8.840	47,7	9.372	50,2	9.513	51,9
ignorado	2	0,0	1	0,0	0	0,0	1	0,0	0	0,0
<b>Consultas Pré-natal</b>										
nenhuma	532	2,9	475	2,7	503	2,7	544	2,98	505	2,6
até 6	4.887	26,5	4.905	27,6	4.954	26,7	5.185	27,2	4.637	25,3
1 a 3	1.421	7,7	1.383	7,8	1.340	7,2	1.406	7,5	1.242	6,8
4 a 6	3.466	18,8	3.522	19,8	3.614	19,5	3.679	19,7	3.395	18,5
mais de 6	12.641	70,4	12.370	69,5	13.050	70,3	12.991	69,6	13.145	71,8
ignorado	23	0,1	59	0,3	46	0,2	45	0,2	28	0,2
<b>Sexo</b>										
feminino	8.975	48,8	8.686	48,8	9.213	49,7	9.178	49,2	8.858	48,4
masculino	9.407	51,2	9.123	51,2	9.339	50,3	9.484	50,8	9.454	51,6
indefinido	1	0,0	0	0,0	1	0,0	3	0,0	3	0,0
ignorado	0	0,0	0	0,0	0	0,0	0	0,0	0	0,0
<b>Apgar 1º min</b>										
0 a 3	396	2,1	400	2,2	418	2,2	377	2,0	367	2,0
4 a 7	2.198	12,0	1.994	11,2	2.000	10,8	1.984	10,6	2.127	11,6
8 a 10	15.695	85,4	15.331	86,1	16.013	86,3	16.317	86,9	15.737	85,9
ignorado	94	0,5	82	0,5	122	0,7	87	0,5	84	0,5
<b>Apgar 5º min</b>										
0 a 3	45	0,2	35	0,2	48	0,3	50	0,3	44	0,2
4 a 7	449	2,4	430	2,4	424	2,3	393	2,1	447	2,4
8 a 10	17.803	96,8	17.266	97,0	17.967	96,8	18.147	97,2	17.748	96,9
Ignorado	86	0,5	78	0,4	114	0,6	75	0,4	76	0,4
<b>Raça/Cor</b>										
branca	14.818	80,6	14.244	80,0	14.580	78,6	14.564	78,0	14.311	78,1
preta	2.081	11,3	2.046	11,5	2.161	11,6	2.107	11,3	1.978	10,8
amarela	8	0,0	7	0,0	7	0,0	9	0,1	4	0,0
parda	1.425	7,7	1.501	8,4	1.797	9,7	1.978	10,6	2.000	10,9
indígena	8	0,0	6	0,0	6	0,0	5	0,0	4	0,0
ignorada	43	0,2	5	0,0	2	0,0	2	0,0	18	0,2
<b>Peso ao Nascer</b>										
menor de 1500 g	286	1,6	278	1,6	314	1,7	319	1,7	301	1,6
1500 a 2499 g	1.594	8,7	1.518	8,5	1.676	9,0	1.628	8,7	1.528	8,3
2500 a 2999 g	4.254	23,1	4.224	23,7	4.218	22,7	4.397	23,56	4.251	23,2
3000 a 3999 g	11.257	61,2	10.936	61,4	11.349	61,2	11.422	61,2	11.333	61,9
acima de 4000 g	982	5,3	845	4,7	987	5,3	893	7,8	900	4,9
Ignorado	1	0,0	0	0,0	9	0,1	6	0,0	2	0,0
<b>Malformação congênita</b>										
sim	333	1,8	284	1,6	315	1,7	324	1,7	324	1,8
Não	18.033	98,1	17.512	98,3	18.231	98,3	18.330	98,2	17.981	98,2
Ignorado	17	0,1	17	0,1	7	0,0	11	0,1	10	0,1
<b>Total</b>	<b>18.383</b>	<b>100,0</b>	<b>17.809</b>	<b>100,0</b>	<b>18.553</b>	<b>100,0</b>	<b>18.665</b>	<b>100,0</b>	<b>18.315</b>	<b>100,0</b>

## Anexos

### Síntese de Informações de Saúde de Porto Alegre NASCIDOS VIVOS E MORTALIDADE INFANTIL

Serie histórica da síntese de informações sobre Nascidos Vivos de mães residentes em Porto Alegre, Porto Alegre, 2001-2010

INDICADORES	2001	2002	2003	2004	2005	2006	2007	2008	2009	2010
<b>Número de Nascidos Vivos</b>	<b>20.865</b>	<b>20.031</b>	<b>19.197</b>	<b>19.529</b>	<b>18.930</b>	<b>18.383</b>	<b>17.809</b>	<b>18.553</b>	<b>18.665</b>	<b>18.315</b>
Coeficiente Geral de Natalidade*	15,19	14,48	13,77	13,90	13,25	12,76	12,26	12,97	12,99	12,99
Coeficiente Geral de Fecundidade**	46,04	43,88	41,73	42,13	40,15	38,66	38,80	41,26	41,50	41,18
<b>Percentuais</b>										
Parto hospitalar	99,0	99,2	99,2	99,5	99,4	99,5	99,3	99,3	99,4	99,5
Parto domiciliar	0,6	0,5	0,5	0,4	0,4	0,4	0,4	0,5	0,3	0,3
Cesarianas	39,2	41,0	42,5	44,4	46,7	47,9	48,4	47,7	50,2	51,9
Prematuridade (até 37 semanas)	9,9	10,0	10,8	10,7	10,2	10,6	10,4	11,3	11,0	11,2
Baixo peso (2500g ou menos)	9,8	10,3	10,1	10,3	9,9	10,2	10,1	10,7	10,4	10,0
Muito baixo peso (1500g ou menos)	1,6	1,6	1,7	1,6	1,5	1,5	1,6	1,7	1,7	1,6
Malformações congênitas	1,3	1,4	1,3	1,4	1,6	1,8	1,6	1,7	1,7	1,8
Desnutrição intra-uterina***	3,7	3,9	3,7	3,7	3,4	3,4	3,7	3,6	3,5	3,2
Pré-natal com mais que 6 consultas	57,1	61,1	62,4	69,7	68,3	70,4	69,5	70,3	69,6	71,8
Mãe adolescente (< 20 anos)	19,5	18,4	18,4	17,1	17,6	17,4	16,0	15,8	14,8	14,7
Mães menores de 15 anos	0,8	0,8	0,8	0,8	0,6	0,7	0,7	0,7	0,6	0,6
Mães com 1º grau incompleto	44,4	39,7	37,0	34,9	32,5	29,8	27,7	27,6	25,7	24,3
Mães com 12 anos ou + de escolaridade	21,1	26,0	26,0	28,6	29,3	29,0	28,2	30,6	31,8	32,9

\* por 1.000 habitantes

\*\* por 1.000 mulheres de 10 a 49 anos

\*\*\* crianças com peso < 2500g e a termo

Dados populacionais: DATASUS, acessados em 23/08/2011

### Indicadores de Fecundidade e de Natalidade

**Coeficiente Geral de Fecundidade**

$$CGF = \frac{\text{nascidos vivos}}{\text{mulheres de 10 a 49 anos}} \times 1.000$$

**Coeficiente de Fecundidade por Faixa Etária**

$$TEFI = \frac{\text{nascidos vivos por mulher na faixa etária}}{\text{população feminina na idade}} \times 1.000$$

**Coeficiente de Natalidade**  
(indica a frequência com que ocorrem nascimentos na população em estudo)

$$CN = \frac{\text{nascidos vivos}}{\text{população total}} \times 1.000$$

Serie histórica da síntese de informações sobre Mortalidade Infantil (menores de 1 ano), Porto Alegre, Porto Alegre, 2001- 2010

	2001	2002	2003	2004	2005	2006	2007	2008	2009	2010
<b>Número de óbitos</b>	<b>296</b>	<b>279</b>	<b>256</b>	<b>239</b>	<b>244</b>	<b>223</b>	<b>212</b>	<b>216</b>	<b>182</b>	<b>192</b>
0 - 27 dias	179	144	143	146	137	131	113	141	111	124
0 - 6 dias	110	94	98	89	90	92	74	98	72	98
7 - 27 dias	69	50	45	57	47	39	39	43	39	26
28 dias - 1 ano	117	135	113	93	107	92	99	75	71	68
<b>Percentuais</b>										
Mortalidade Neonatal	60,5	51,6	55,9	61,1	56,2	58,7	53,3	65,3	61,0	64,6
Mortalidade Pós-neonatal	39,5	48,4	44,1	38,9	43,8	41,3	46,7	34,7	39,0	35,4
<b>Coefficientes*</b>										
<b>Coefficiente de Mortalidade Infantil</b>	<b>14,19</b>	<b>13,93</b>	<b>13,34</b>	<b>12,24</b>	<b>12,89</b>	<b>12,13</b>	<b>11,90</b>	<b>11,64</b>	<b>9,7</b>	<b>10,48</b>
Coefficiente Mortalidade Neonatal	8,58	7,19	7,45	7,48	7,24	7,13	6,35	7,60	5,9	6,77
- Coeficiente Mort. Neonatal Precoce	5,27	4,69	5,10	4,56	4,76	5,00	4,16	5,28	3,8	5,35
- Coeficiente Mort. Neonatal Tardia	3,31	2,49	2,34	2,92	2,48	2,12	2,19	2,32	2,1	1,42
Coefficiente Mortalidade Pós-neonatal	5,61	6,74	5,89	4,76	5,65	5,00	5,56	4,04	3,8	3,71
<b>Principais Grupos Causas (%)</b>										
Afecções Perinatais	49,3	44,1	47,7	48,5	58,8	53,4	45,7	54,2	58,2	49,5
Malformações Congênitas	26,7	27,9	28,5	27,2	27,5	26,5	28,8	29,2	21,4	29,7
Doenças do Aparelho Respiratório	7,4	7,5	9,4	10,9	7,4	2,2	7,1	6,0	10,4	7,3
Causas Externas	5,4	7,9	3,9	4,2	5,7	9,0	9,9	2,8	3,2	5,2
Doenças Infecto Parasitárias	4,4	3,6	3,9	3,8	3,7	1,8	2,8	2,8	1,6	1,0
Sintomas, sinais e achados anormais de exames clínicos e de laboratório	3,7	4,7	2,7	2,5	2,5	2,7	1,9	1,9	2,7	2,1

\* por 1.000 habitantes