

**SINASC**

**RELATÓRIO**  
**2012**  
**Geral**

Prefeitura Municipal de Porto Alegre

Prefeito **José Fortunati**

Secretaria Municipal da Saúde

Secretário **Carlos Henrique Casartelli**

Coordenadoria Geral de Vigilância em Saúde

Coordenador **Jose Carlos Sangiovani**

Equipe de Vigilância de Eventos Vitais, Doenças e Agravos não Transmissíveis

Coordenador **Patricia Conzatti Vieira**

SINASC

Coordenador **Juarez Cunha**

Ana Lucia Martins Gomes, Rose Mary da Silva Oliveira  
Estagiárias: Camila Lacerda de Fraga, Bruna de Oliveira Fernandes,  
Sophia Luar Araújo Patricio, Alecsander Simão dos Santos

# SINASC

**Sistema de Informação sobre Nascidos Vivos**

# RELATÓRIO 2012

## Geral

**Informações referentes ao número de Nascidos Vivos em Porto Alegre,  
variáveis maternas, do parto e do recém nascido**

Organizador  
**JUAREZ CUNHA**

## SUMÁRIO

Apresentação	5
Sistema de Informação sobre Nascidos Vivos 2002 a 2011 – SINASC	6
NV Brasil, RS e Porto Alegre	7
Coefficiente de Natalidade	8
AIHs e Local do Parto	9-10
Idade mãe e Escolaridade mãe	11
Filhos Vivos	12
Idade Gestacional e tipo de parto	13-14
Consultas de Pré-Natal	15
Sexo	16
Peso ao nascer	17
Malformação congênita	18
Tabela com todas as variáveis da DN	19
Tabela com todas as variáveis da DN	20
Anexos – Síntese SINASC e Fórmulas dos coeficientes	21
Anexos – Síntese Mortalidade Infantil (0-1 ano) do Sstema de Informação sobre Mortalidade	22

Contatos:

**Equipe de Vigilância de Eventos Vitais, Doenças e Agravos não Transmissíveis**

Av. Padre Cacique, 372, 5º andar – Porto Alegre

(51) 3289.2400 3289.2465

eventosvitais@sms.prefpoa.com.br

## APRESENTAÇÃO

Neste volume do **Prá-Saber: Informações de Interesse à Saúde** apresentamos séries históricas dos nascidos vivos de mães moradoras de Porto Alegre.

O Sistema de Informação sobre Nascidos Vivos (SINASC) foi a fonte desses dados.

A totalidade dos dados registrados nas Declarações de Nascidos estão disponíveis na Equipe de Informação da CGVS/SMS. As publicações do Prá-Saber, inclusive as anteriores, podem ser acessadas na página da PMPA ([www.portoalegre.rs.gov.br](http://www.portoalegre.rs.gov.br)), acessando a Secretaria da Saúde, Coordenadoria de Vigilância em Saúde, Dados Vitais e Dant, SINASC.

Com o intuito de disponibilizar ao usuário estas informações, foi desenvolvido o "VITAIS" que consiste em várias planilhas em Excel que possibilitam a tabulação de todos os dados da DN, tanto em valores absolutos, como porcentagens e coeficientes. O acesso na Internet se dá seguindo os mesmos passos citados acima e posteriormente no Vitais - Tabulação de Dados.

Esperamos que os dados aqui apresentados possam auxiliar no conhecimento das condições de vida e saúde da população de Porto Alegre e no planejamento de ações dirigidas aos diferentes grupos populacionais.

## Sistema de Informação sobre Nascidos Vivos – SINASC

**Juarez Cunha**

O SINASC/Porto Alegre está sob a responsabilidade da Prefeitura Municipal de Porto Alegre desde 1992. Ao longo destes vinte anos a Secretaria Municipal da Saúde/Coordenadoria Geral de Vigilância em Saúde/Equipe de Vigilância de Doenças Vitais, Agravos e Doenças não Transmissíveis estruturou rotinas de fluxo e análises que nos permitem oferecer séries históricas de múltiplos indicadores do perfil de Nascidos Vivos da cidade. Inicialmente apresentamos, em uma série histórica dos últimos 10 anos, uma síntese das principais informações disponíveis na Declaração de Nascido Vivo do SINASC e dos coeficientes de Natalidade e Fecundidade.

**Tabela 1** - Serie histórica da síntese de informações sobre Nascidos Vivos de mães residentes em Porto Alegre, Porto Alegre, 2003-2012

INDICADORES	2003	2004	2005	2006	2007	2008	2009	2010	2011	2012
<b>Número de Nascidos Vivos</b>	<b>19.197</b>	<b>19.529</b>	<b>18.930</b>	<b>18.383</b>	<b>17.809</b>	<b>18.553</b>	<b>18.665</b>	<b>18.315</b>	<b>18.907</b>	<b>19.457</b>
Coeficiente Geral de Natalidade*	13,77	13,90	13,25	12,76	12,26	12,97	12,99	12,99	13,38	13,73
Coeficiente Geral de Fecundidade**	41,73	42,13	40,15	38,66	38,80	41,26	41,50	41,18	42,39	43,52
<b>Percentuais</b>										
Parto hospitalar	99,2	99,5	99,4	99,5	99,3	99,3	99,4	99,5	99,5	99,5
Parto domiciliar	0,5	0,4	0,4	0,4	0,4	0,5	0,3	0,3	0,3	0,3
Cesarianas	42,5	44,4	46,7	47,9	48,4	47,7	50,2	51,9	53,4	52,2
Prematuridade (até 37 semanas)	10,8	10,7	10,2	10,6	10,4	11,3	11,0	11,2	12,8	12,2
Baixo peso (2500g ou menos)	10,1	10,3	9,9	10,2	10,1	10,7	10,4	10,0	10,2	9,3
Muito baixo peso (1500g ou menos)	1,7	1,6	1,5	1,5	1,6	1,7	1,7	1,6	1,5	1,5
Malformações congênitas	1,3	1,4	1,6	1,8	1,6	1,7	1,7	1,8	1,5	1,8
Desnutrição intra-uterina***	3,7	3,7	3,4	3,4	3,7	3,6	3,5	3,2	3,3	3,5
Pré-natal com mais que 6 consultas	62,4	69,7	68,3	70,4	69,5	70,3	69,6	71,8	71	70,4
Mãe adolescente (< 20 anos)	18,4	17,1	17,6	17,4	16,0	15,8	14,8	14,7	14,8	14,7
Mães menores de 15 anos	0,8	0,8	0,6	0,7	0,7	0,7	0,6	0,6	0,6	0,6
Mães com 1º grau incompleto	37,0	34,9	32,5	29,8	27,7	27,6	25,7	24,3	24,2	23,1
Mães com 12 anos ou + de escolaridade	26,0	28,6	29,3	29,0	28,2	30,6	31,8	32,9	27	27,6

\* por 1.000 habitantes

\*\* por 1.000 mulheres de 10 a 49 anos

\*\*\* crianças com peso < 2500g e a termo

Dados populacionais: IBGE estimativa populacional 2012

A Tabela 2 mostra uma série histórica e comparativa dos nascidos vivos no Brasil, Rio Grande do Sul e Porto Alegre. Podemos observar que na série histórica, tanto do País, do Estado como do Município, houve um decréscimo importante no número de nascidos vivos até 2007. Porém, no Estado e Município, nos últimos anos, esses números tem se mantido estáveis com uma tendência de aumento.

**Tabela 2** - Serie histórica de Nascidos Vivos de mães residentes no Brasil, no RS e em Porto Alegre, Porto Alegre, 1995-2012

Ano do nascimento	Brasil	RS		Porto Alegre*	
		n	% em relação aos NV do Brasil	n	% em relação aos NV do RS
1995	2.824.729	188.351	6,67	24.512	13,01
1996	2.945.425	182.140	6,18	23.985	13,17
1997	3.026.658	180.760	5,97	23.729	13,13
1998	3.148.037	177.538	5,64	23.199	13,07
1999	3.256.433	184.797	5,67	23.870	12,91
2000	3.206.761	176.719	5,51	23.527	13,31
2001	3.115.474	160.590	5,15	20.882	13,00
2002	3.059.402	155.261	5,07	20.049	12,91
2003	3.038.251	149.165	4,91	19.206	12,87
2004	3.026.548	153.015	5,06	19.535	12,77
2005	3.035.096	147.199	4,85	18.943	12,87
2006	2.944.928	141.331	4,79	18.384	13,00
2007	2.891.328	133.401	4,61	17.814	13,35
2008	2.934.829	135.143	4,60	18.558	13,73
2009	2.800.499	133.653	4,77	18.668	13,97
2010	2.861.868	133.143	4,65	18.315	13,75
2011	2.913.160	137.710	4,73	18.907	13,72
2012	ND	138.786	ND	19.457	14,01

\*Fonte DATASUS, os números podem ser diferentes dos constantes em nossos relatórios anteriores pois incluem crianças nascidas vivas em outros estados e/ou municípios e residentes em Porto Alegre.

Ao analisarmos a Tabela 3 e a Figura 1, com os dados do SINASC de Porto Alegre, podemos observar que, no período entre 1993 e 2000, ocorreram pequenas oscilações no número de NV, mantendo-se o número médio de 23.000 de NV por ano, porém 2001 aparece como um marco na diminuição de nascidos (13% a menos). Nos anos posteriores, até 2007, se manteve em queda, porém bem menos acentuada (entre 3 e 4%). De 2008 em diante pode-se observar um aumento no número de nascidos vivos.

**Tabela 3** – Serie histórica da população residente, nascidos vivos de mães moradoras na cidade e coeficiente de natalidade, Porto Alegre, 1993-2012

Ano	População	NV de mães residentes em Porto Alegre	Coeficiente de natalidade*
1993	1.280.114	23.213	18,13
1994	1.294.506	23.931	18,49
1995	1.308.538	24.506	18,72
1996	1.288.879	23.984	18,60
1997	1.298.108	23.717	18,27
1998	1.305.869	23.193	17,76
1999	1.314.033	23.854	18,15
2000	1.360.590	23.518	17,28
2001	1.373.312	20.865	15,19
2002	1.383.454	20.031	14,48
2003	1.394.087	19.197	13,77
2004	1.404.670	19.529	13,90
2005	1.428.694	18.930	13,25
2006	1.440.940	18.383	12,76
2007	1.453.075	17.809	12,26
2008	1.430.220	18.553	12,97
2009	1.436.124	18.665	12,99
2010	1.409.351	18.315	12,99
2011	1.413.094	18.907	13,38
2012	1.416.714	19.457	13,73

\* por 1.000 habitantes

Fonte DATASUS

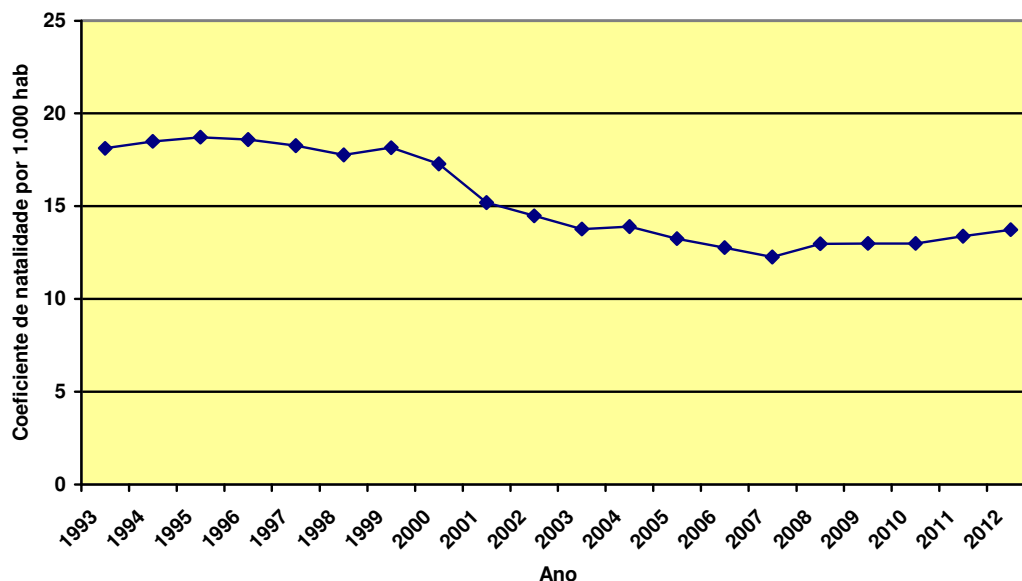
1980, 1991, 2000 e 2010: IBGE - Censos Demográficos

1996: IBGE - Contagem Populacional

1981-1990, 1992-1999, 2001-2006, 2011, 2012: IBGE - Estimativas preliminares para os anos intercensitários dos totais populacionais, estratificadas por idade e sexo pelo MS/SE/Datasus.

2007-2009: IBGE - Estimativas elaboradas no âmbito do Projeto UNFPA/IBGE (BRA/4/P31A) - População e Desenvolvimento. Coordenação de População e Indicadores Sociais





**Figura 1** - Serie histórica da distribuição dos coeficientes de natalidade, Porto Alegre, 1993-2012

Um dado importante que anualmente é avaliado, é o percentual de mães que utilizam o SUS para seus partos. Em 2012, para 19.457 NV, foram emitidas 12.758 autorizações de internação hospitalar (AIH) para partos de mulheres moradoras em Porto Alegre, representando 65,57% dos casos. Isso significa que 34% utilizaram algum convênio de saúde ou internações particulares. Na série histórica apresentada, observa-se que esse percentual vem aumentando progressivamente (Tabela 4 e Figura 2).

**TABELA 4** - Distribuição dos Nascidos Vivos residentes no município e número de AIHs pagas, Porto Alegre, RS, 2003-2012

Ano	NV	AIH_Pagas SUS	
		n	%
2003	19.197	14.273	74,35
2004	19.529	14.898	76,29
2005	18.930	13.525	71,45
2006	18.383	13.258	72,12
2007	17.809	12.488	70,12
2008	18.553	12.460	67,16
2009	18.665	12.948	69,37
2010	18.315	12.306	67,19
2011	18.907	12.174	64,17
2012	19.457	12.758	65,57

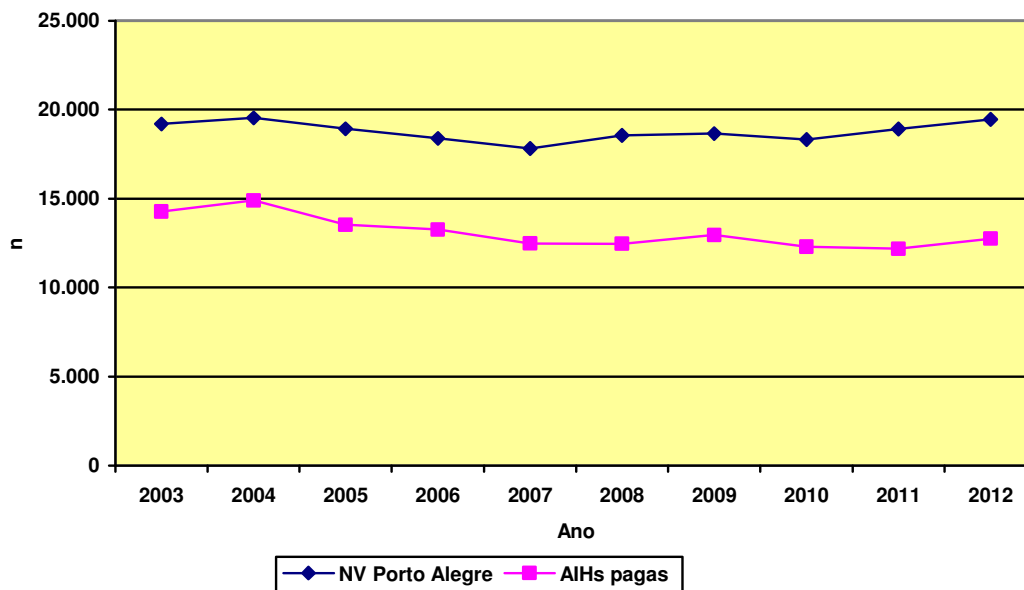


FIGURA 2 - Distribuição dos Nascidos Vivos residentes no município e número de AIHs pagas, Porto Alegre, RS, 2003-2012

As tabelas e figuras apresentadas a seguir mostram, em séries históricas, as diversas variáveis que constam na DN com suas distribuições. As Tabelas 14 e 15, no final dessa publicação, apresentam todas as variáveis disponíveis na DN. Essas informações permitem traçar perfis, tanto da parturiente como do parto e do RN, podendo ser úteis para o adequado planejamento em saúde da cidade. Comentaremos brevemente algumas variáveis:

**Partos domiciliares:** se mantém com números muito baixos, sendo que a maioria deles é de mães e crianças que, mesmo tendo nascido no domicílio, foram atendidas logo após em algum hospital.

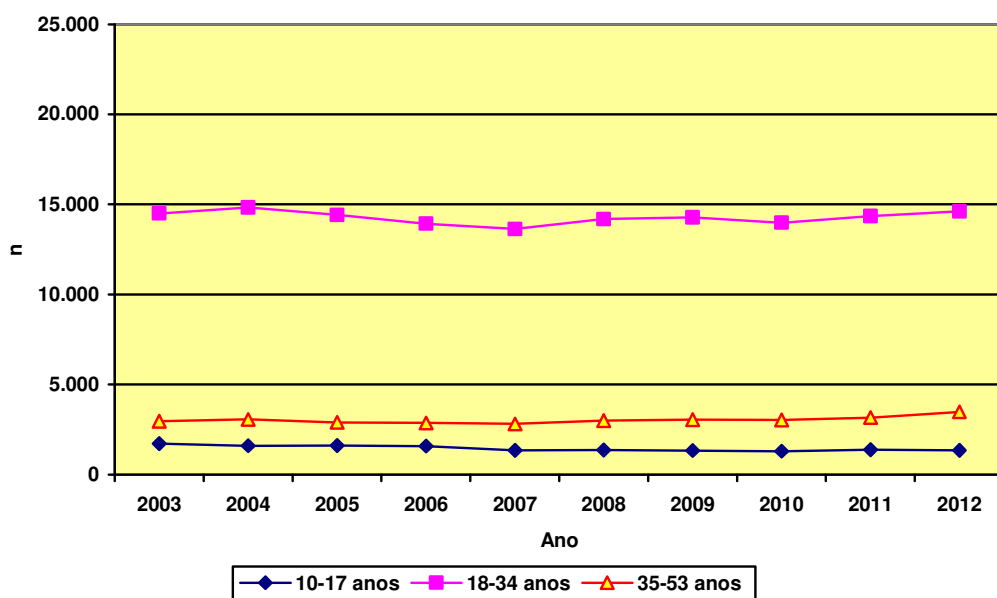
TABELA 5 - Série histórica da distribuição dos Nascidos Vivos residentes no município segundo local de ocorrência do parto, Porto Alegre, RS, 2003-2012

Local de Ocorrência	2003	2004	2005	2006	2007	2008	2009	2010	2011	2012
hospital	19.046	19.419	18.815	18.285	17.688	18.431	18.557	18.224	18.807	19.358
outro estabel. Saúde	21	9	19	11	36	8	27	3	12	15
domicílio	100	80	79	68	69	90	65	61	59	61
outros	20	17	17	18	15	24	16	27	28	23
ignorado	6	0	0	1	1	0	0	0	1	0
ajuste	4	4	0	0	0	0	0	0	0	0
<b>Total</b>	<b>19.197</b>	<b>19.529</b>	<b>18.930</b>	<b>18.383</b>	<b>17.809</b>	<b>18.553</b>	<b>18.665</b>	<b>18.315</b>	<b>18.907</b>	<b>19.457</b>

**Idade materna:** O número de mães muito jovens, com menos de 17 anos, nos últimos anos, tem se mantido estável.

**TABELA 6** - Série histórica da distribuição dos Nascidos Vivos residentes no município segundo idade materna, Porto Alegre, RS, 2003-2012

Idade da mãe	2003	2004	2005	2006	2007	2008	2009	2010	2011	2012
de 10 a 17 anos	1.719	1.602	1.611	1.591	1.356	1.368	1.341	1.299	1.378	1.355
de 18 a 34 anos	14.500	14.836	14.414	13.926	13.632	14.190	14.281	13.979	14.358	14.618
de 35 a 53 anos	2.966	3.067	2.905	2.864	2.821	2.995	3.042	3.035	3.170	3.482
ignorada	6	2	0	2	0	0	1	1	1	2
ajuste	6	4	0	0	0	0	0	0	0	0
<b>Total</b>	<b>19.197</b>	<b>19.529</b>	<b>18.930</b>	<b>18.383</b>	<b>17.809</b>	<b>18.553</b>	<b>18.665</b>	<b>18.315</b>	<b>18.907</b>	<b>19.457</b>



**FIGURA 3** - Distribuição dos NV residentes no município segundo idade materna, Porto Alegre, RS, 2003-2012

**Escolaridade:** Os dados da série histórica demonstram uma melhora importante nesse indicador, com as mães tendo cada vez mais um maior número de anos de estudo.

**TABELA 7** - Série histórica da distribuição dos Nascidos Vivos residentes no município segundo anos de estudo materno, Porto Alegre, RS, 2003-2012

Escolaridade	2003	2004	2005	2006	2007	2008	2009	2010	2011	2012
Nenhuma	178	145	123	89	76	58	60	44	49	51
1 a 3 anos	978	830	715	555	567	658	507	425	452	472
4 a 7 anos	5.942	5.834	5.327	4.829	4.284	4.414	4.224	3.982	4.053	4.027
8 a 11 anos	6.958	7.082	7.345	7.482	7.662	7.724	7.919	7.822	9.176	9.453
12 ou mais anos	5.001	5.577	5.356	5.342	5.199	5.671	5.931	6.031	5.115	5.367
Ignorada	134	57	64	86	21	28	24	11	62	87
Ajuste	6	4	0	0	0	0	0	0	0	0
<b>Total</b>	<b>19.197</b>	<b>19.529</b>	<b>18.930</b>	<b>18.383</b>	<b>17.809</b>	<b>18.553</b>	<b>18.665</b>	<b>18.315</b>	<b>18.907</b>	<b>19.457</b>

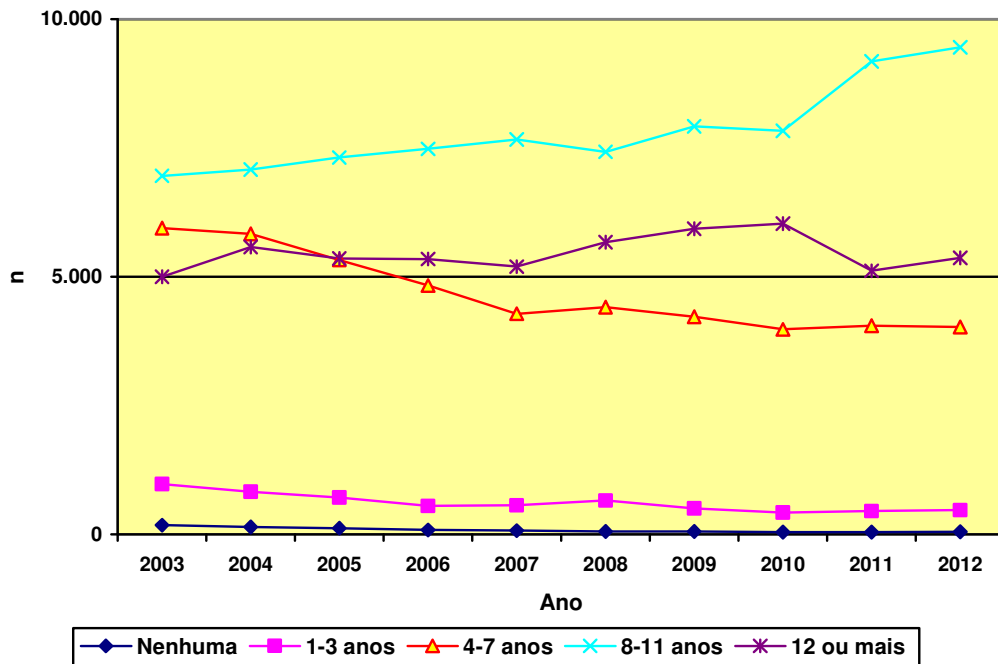


FIGURA 4 - Distribuição dos NV residentes no município segundo escolaridade materna, Porto Alegre, RS, 2003-2012

**Número de filhos:** A tabela 8 e a figura 5 mostram que as famílias de Porto Alegre estão cada vez menos numerosas, sugerindo uma crescente prática de planejamento familiar.

TABELA 8 - Série histórica da distribuição dos nascidos vivos residentes no município segundo número de filhos vivos, Porto Alegre, RS, 2003-2012

Nº filhos vivos	2003	2004	2005	2006	2007	2008	2009	2010	2011	2012
nenhum	8.599	9.075	8.941	8.848	8.688	8.923	8.988	9.080	9.416	9.759
um	5.258	5.200	5.195	5.053	4.888	5.179	5.259	5.240	5.426	5.545
dois	2.496	2.518	2.322	2.251	2.106	2.304	2.303	2.213	2.196	2.267
três ou mais	2.788	2.718	2.433	2.210	2.116	2.133	2.105	1.770	1.830	1.868
ignorado	50	14	39	21	11	14	10	12	39	18
ajuste	6	4	0	0	0	0	0	0	0	0
<b>Total</b>	<b>19.197</b>	<b>19.529</b>	<b>18.930</b>	<b>18.383</b>	<b>17.809</b>	<b>18.553</b>	<b>18.665</b>	<b>18.315</b>	<b>18.907</b>	<b>19.457</b>

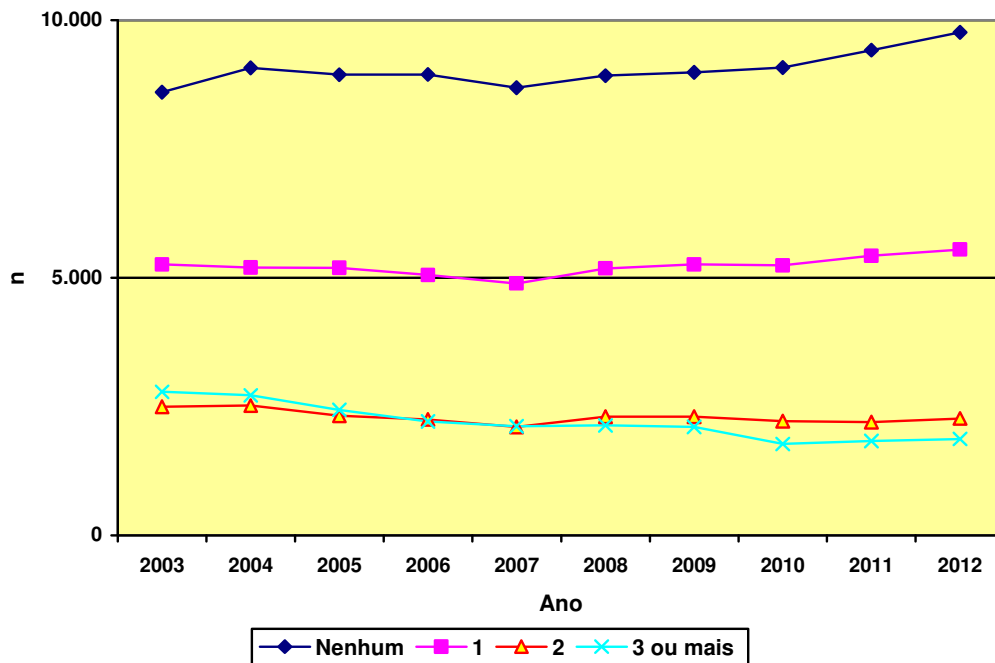


FIGURA 5 - Distribuição dos NV residentes no município segundo número de irmãos vivos, Porto Alegre, RS, 2003-2012

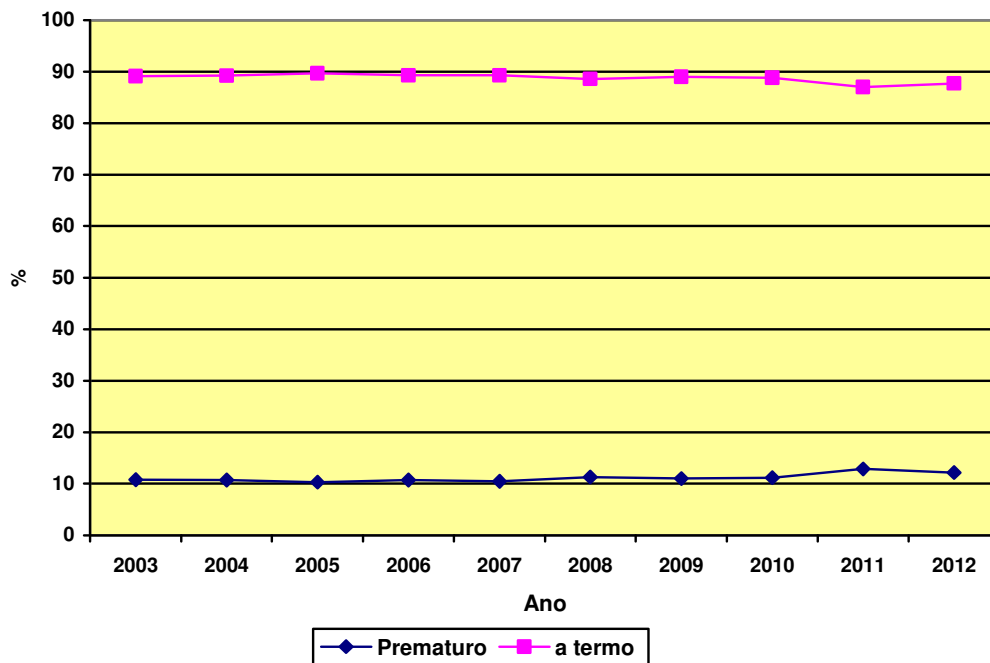
**Idade Gestacional:** Se mantém a constatação de que Porto Alegre apresenta e sempre apresentou percentuais de prematuridade mais elevados que os do País e do Estado. Esse dado deve ser cuidadosamente avaliado em busca de suas causas.

TABELA 9 - Série histórica da distribuição dos nascidos vivos residentes no município segundo idade gestacional, Porto Alegre, RS, 2003-2012

Idade gestacional	2003	2004	2005	2006	2007	2008	2009	2010	2011	2012
0 a 21 semanas	2	7	6	5	4	9	6	1	5	0
22 a 27 semanas	96	97	102	101	98	114	106	101	97	110
28 a 31 semanas	206	203	191	206	186	160	216	193	227	219
32 a 36 semanas	1.771	1.790	1.654	1.651	1.587	1.822	1.720	1.756	2.105	2.041
37 a 41 semanas	16.892	17.230	16.800	16.311	15.835	16.372	16.549	16.209	16.096	16.819
42 e mais semanas	213	192	171	103	76	73	61	50	356	246
Ignorada	12	6	6	6	23	3	7	5	21	22
Ajuste	6	4	0	0	0	0	0	0	0	0
<b>Total</b>	<b>19.197</b>	<b>19.529</b>	<b>18.930</b>	<b>18.383</b>	<b>17.809</b>	<b>18.553</b>	<b>18.665</b>	<b>18.315</b>	<b>18.907</b>	<b>19.457</b>

TABELA 10 - Série histórica da distribuição dos nascidos vivos residentes no município segundo prematuridade ou não, Porto Alegre, RS, 2003-2012

Tipo de partos	2003	2004	2005	2006	2007	2008	2009	2010	2011	2012
prematureo	2.075	2.097	1.953	1.963	1.875	2.105	2.048	2.051	2.434	2.370
A termo	17105	17.422	16.971	16.414	15.911	16.445	16.610	16.259	16.452	17.065
Ignorado	12	6	6	6	23	3	7	5	21	22
Ajuste	6	4	0	0	0	0	0	0	0	0
<b>Total</b>	<b>19.197</b>	<b>19.529</b>	<b>18.930</b>	<b>18.383</b>	<b>17.809</b>	<b>18.553</b>	<b>18.665</b>	<b>18.315</b>	<b>18.907</b>	<b>19.457</b>

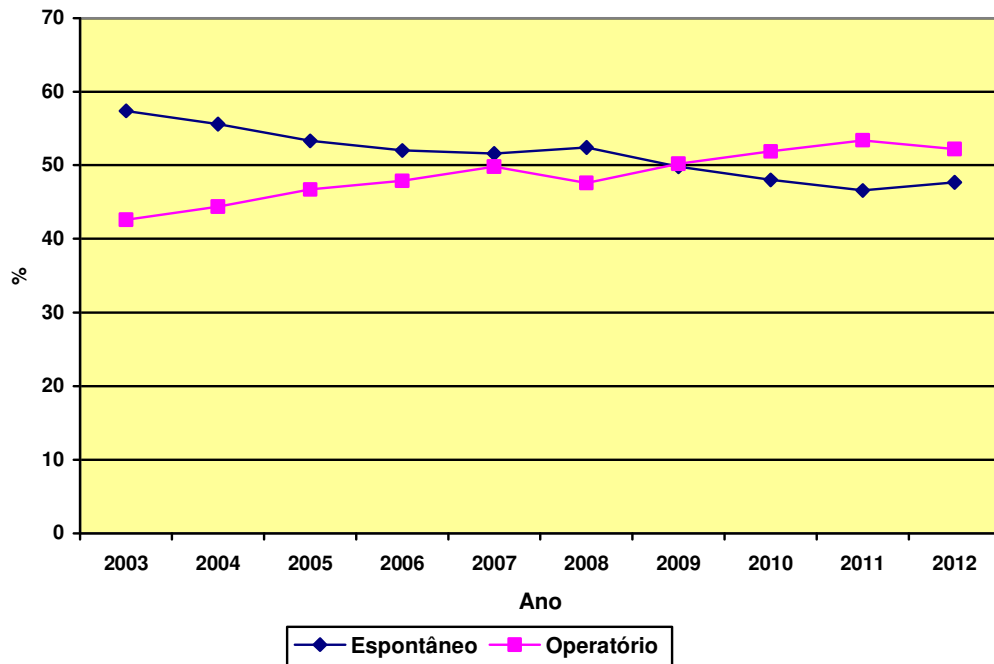


**FIGURA 6** - Distribuição proporcional dos NV residentes no município segundo idade gestacional, Porto Alegre, RS, 2003-2012

**Tipo de parto:** Assim como em todo o País, em Porto Alegre se mantém a epidemia de cesarianas. Pode-se observar que a partir de 2009 as cesáreas representam mais de 50% dos partos.

**TABELA 11** - Série histórica da distribuição dos nascidos vivos residentes no município segundo tipo de parto, Porto Alegre, RS, 2003-2012

Tipo de Parto	2003	2004	2005	2006	2007	2008	2009	2010	2011	2012
espontâneo	11.020	10.861	10.082	9.566	9.193	9.713	9.292	8.802	8.811	9.289
operatório	8.169	8.664	8.845	8.814	8.615	8.840	9.372	9.513	10.096	10.162
ignorado	2	0	2	2	1	0	1	0	0	6
ajuste	6	4	0	0	0	0	0	0	0	0
<b>Total</b>	<b>19.197</b>	<b>19.529</b>	<b>18.930</b>	<b>18.383</b>	<b>17.809</b>	<b>18.553</b>	<b>18.665</b>	<b>18.315</b>	<b>18.907</b>	<b>19.457</b>

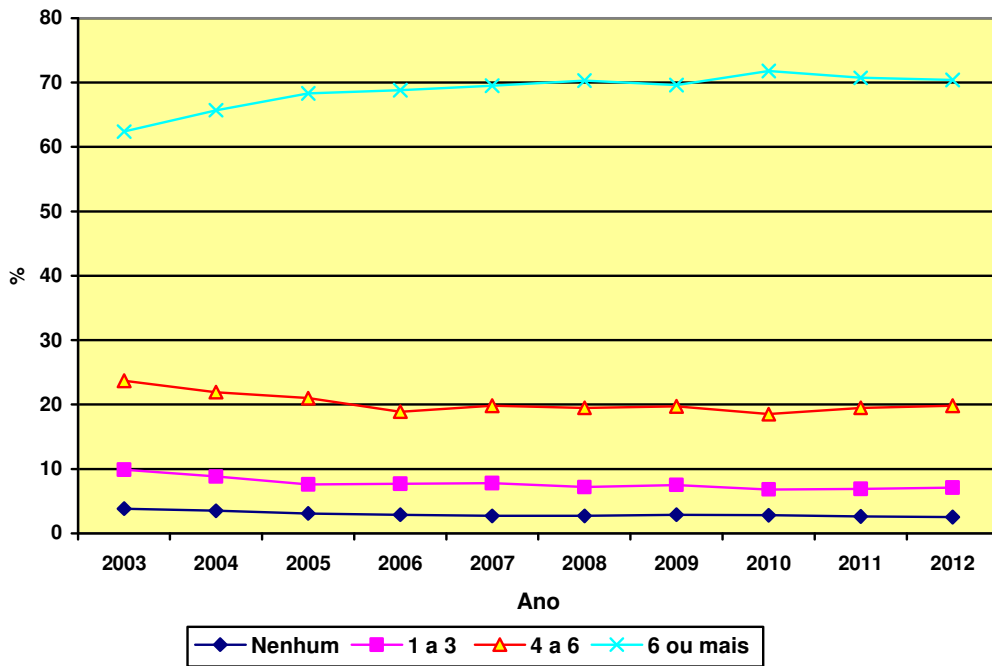


**FIGURA 7** - Distribuição proporcional dos NV residentes no município segundo tipo de parto, Porto Alegre, RS, 2003-2012

**Consulta de pré-natal:** Tivemos importante aumento no percentual das mães com o 6 ou mais consultas de pré-natal, porém esse percentual encontra-se estacionário desde 2005, demonstrando a necessidade de investir nas políticas públicas que reforcem essa prática.

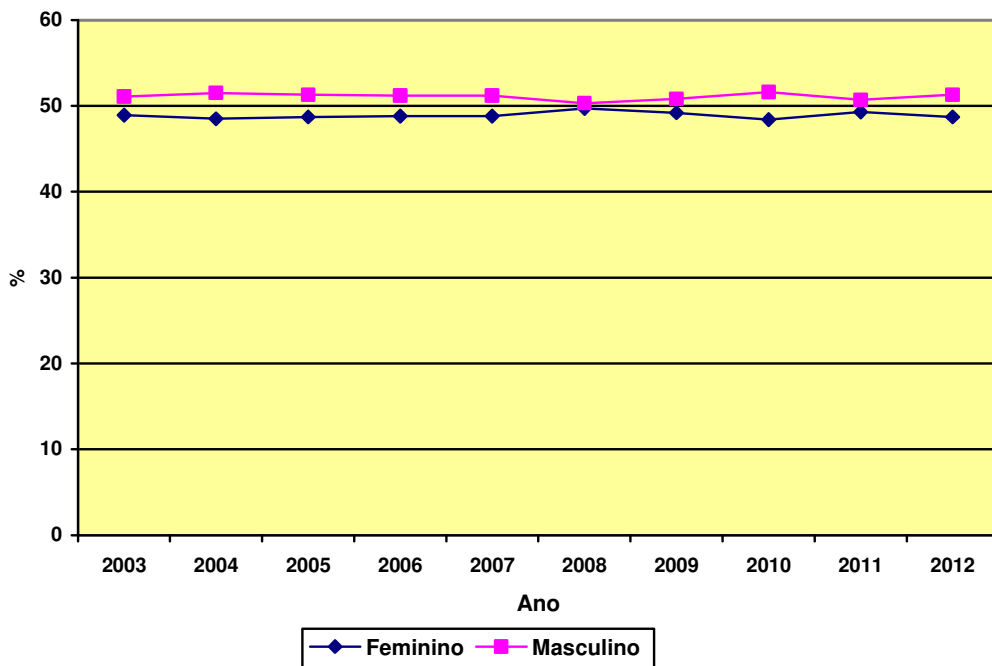
**TABELA 12** - Série histórica da distribuição dos nascidos vivos residentes no município segundo número de consultas de pré-natal, Porto Alegre, RS, 2003-2012

Consulta pré-natal	2003	2004	2005	2006	2007	2008	2009	2010	2011	2012
nenhuma	730	678	590	532	475	503	544	505	499	493
1 a 3	1.896	1.712	1.444	1.421	1.383	1.340	1.406	1.242	1.300	1.393
4 a 6	4.554	4.272	3.968	3.466	3.522	3.614	3.679	3.395	3.694	3.864
Mais de 6	11.976	12.836	12.920	12.641	12.370	13.050	12.991	13.145	13.378	13.700
ignorado	35	27	8	23	59	46	45	28	36	7
ajuste	6	4	0	0	0	0	0	0	0	0
<b>Total</b>	<b>19.197</b>	<b>19.529</b>	<b>18.930</b>	<b>18.383</b>	<b>17.809</b>	<b>18.553</b>	<b>18.665</b>	<b>18.315</b>	<b>18.907</b>	<b>19.457</b>



**FIGURA 8** - Série Histórica da distribuição proporcional dos NV residentes no município segundo número de consultas de pré-natal, Porto Alegre, RS, 2003-2012

**Sexo:** Na figura 9 observa-se a distribuição na série histórica dos nascimentos segundo o sexo. O nascimentos de meninos manteve, em 2012, o percentual acima de 50%.



**FIGURA 9** - Série Histórica da distribuição proporcional dos NV residentes no município segundo sexo, Porto Alegre, RS, 2003-2012

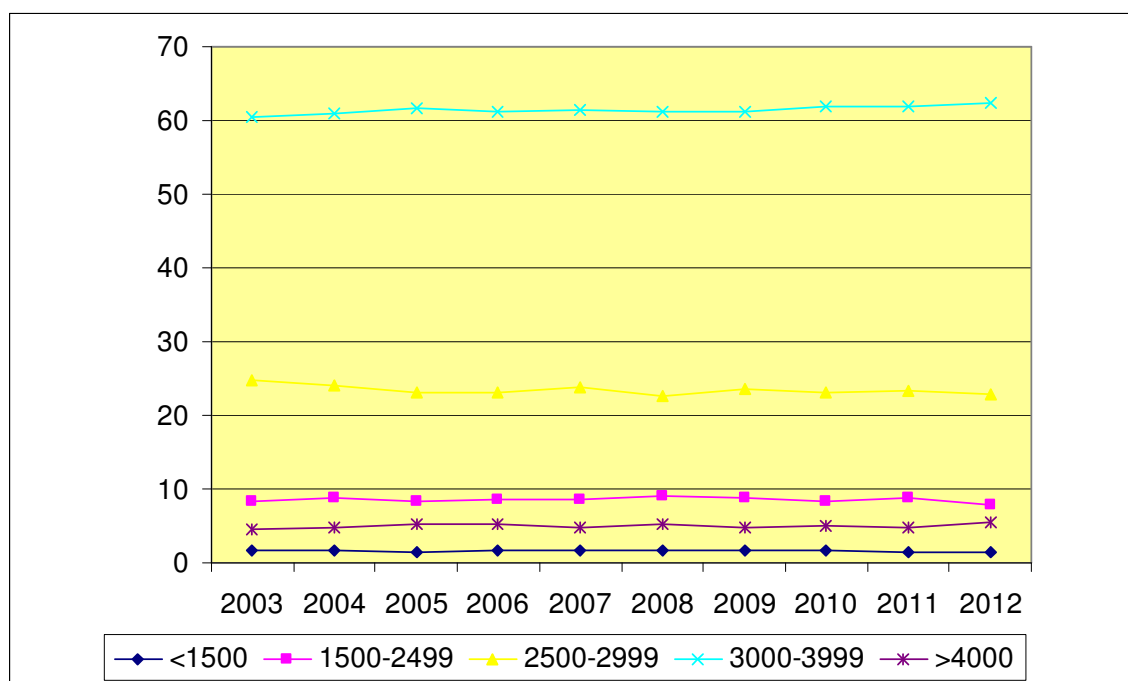


Quanto ao campo **Raça/cor**, observa-se um aumento nos percentuais da variável "preta" de 11% em 2010 para 14% em 2011 e 15% em 2012. Por outro lado, observa-se uma diminuição da "branca" de 78% em 2011 para 75% em 2011 e 74% em 2012 (Tabela 15). Isso pode ser decorrente da alteração no documento em 2011 quando passou a ser utilizado como critério de definição da variável a Raça/cor referida da própria mãe.

**Peso ao nascer:** Em relação ao peso de nascimento, assim como a prematuridade, nossos percentuais de nascidos com baixo peso sempre foram mais elevados do que os relatados no restante do País. Essa constatação também necessita ser melhor estudada para indicar suas causas.

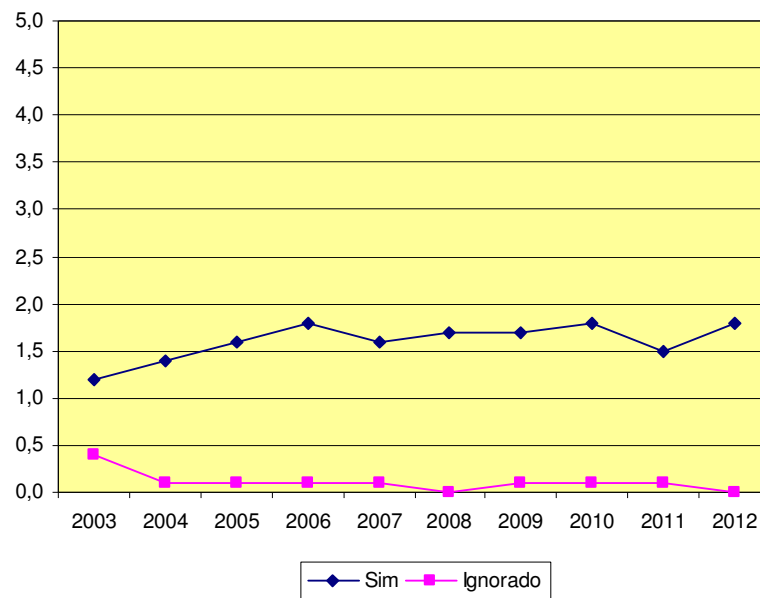
**TABELA 13** - Série histórica da distribuição dos nascidos vivos residentes no município segundo peso ao nascer, Porto Alegre, RS, 2003-2012

Peso ao nascer	2003	2004	2005	2006	2007	2008	2009	2010	2011	2012
< de 1.500g	328	311	291	286	278	314	319	301	279	293
1.500 a 2.499g	1.621	1.702	1.580	1.594	1.518	1.676	1.628	1.528	1.651	1.522
2.500 a 2.999g	4.774	4.680	4.389	4.254	4.224	4.218	4.397	4.251	4.397	4.436
3.000 a 3.999g	11.591	11.885	11.684	11.257	10.936	11.349	11.422	11.333	11.690	12.157
> 4.000g	868	942	977	982	845	987	893	900	885	1.045
ignorado	9	5	9	1	8	0	6	2	5	4
ajuste	6	4	0	0	0	0	0	0	0	0
<b>Total</b>	<b>19.197</b>	<b>19.529</b>	<b>18.930</b>	<b>18.383</b>	<b>17.809</b>	<b>18.553</b>	<b>18.665</b>	<b>18.315</b>	<b>18.907</b>	<b>19.457</b>



**FIGURA 10** - Série Histórica da distribuição proporcional dos NV residentes no município segundo peso ao nascer, Porto Alegre, RS, 2003-2012

**Malformações congênitas:** Desde 2003 temos informações sobre malformações congênitas nos nascidos vivos. Sabemos que o percentual encontrado ainda é abaixo do esperado. Temos utilizado os dados do Sistema de Informação sobre Mortalidade e do Programa Pra-Nenê de vigilância da saúde da criança no primeiro ano de vida para qualificar o dado. Com esse objetivo, também realizamos capacitações periódicas com as pessoas envolvidas no preenchimento do documento. Com isso, como em todas as variáveis da DN, temos conseguido percentuais bastante baixos de informações ignoradas.



**FIGURA 11** - Série Histórica da distribuição proporcional dos NV residentes no município segundo malformações congênitas, Porto Alegre, RS, 2003-2012

## Equipe de Vigilância de Eventos Vitais, Doenças e Agravos não Transmissíveis CGVS / SMS / PMPA

TABELA 14 - Distribuição dos Nascidos Vivos residentes em Porto Alegre segundo local de ocorrência e variáveis maternas, Porto Alegre, RS, 2008-2012

Variáveis	2008		2009		2010		2011		2012	
	n	%	n	%	n	%	n	%	n	%
<b>Local de Ocorrência</b>										
hospital	18.431	99,34	18.557	99,4	18.224	99,5	18.807	99,5	19.358	99,5
outro estabel. Saúde	8	0,0	27	0,1	3	0,0	12	0,1	15	0,1
domicílio	90	0,5	65	0,3	61	0,3	59	0,3	61	0,3
outros	24	0,1	16	0,1	27	0,1	28	0,1	23	0,1
ignorado	0	0,0	0	0,0	0	0,0	1	0,0	0	0,0
<b>Idade da mãe</b>										
de 10 a 17 anos	1.368	7,4	1.341	7,2	1.299	7,1	1.378	7,3	1.355	7,0
de 18 a 34 anos	14.190	76,5	14.281	76,5	13.979	76,3	14.358	75,9	14.618	75,1
de 35 a 53 anos	2.995	16,1	3.042	16,3	3.035	16,6	3.170	16,8	3.482	17,9
ignorada	0	0,0	1	0,0	1	0,0	1	0,0	2	0,0
<b>Estado civil</b>										
Solteira	13.579	73,2	13.874	74,3	13.463	73,5	10.168	53,8	9.951	51,1
Casada	4.453	24,0	4.398	23,6	4.464	24,4	5.339	28,2	5.434	28,0
Viúva	38	0,2	37	0,2	24	1,3	23	0,12	28	0,1
Sep judicialmente	338	1,8	328	1,8	346	1,9	268	1,4	293	1,5
União consensual	128	0,7	13	0,1	2	0,0	3.055	16,1	3.650	18,7
Ignorado	17	0,1	15	0,1	16	0,1	54	0,3	101	0,5
<b>Escolaridade</b>										
Nenhuma	58	0,3	60	0,3	44	0,2	49	0,3	51	0,3
1 a 3 anos	658	3,6	507	2,7	425	2,4	452	2,4	472	2,4
4 a 7 anos	4.414	23,8	4.224	22,6	3.982	21,7	4.053	21,5	4.027	20,7
8 a 11 anos	7.724	41,6	7.919	42,4	7.822	42,7	9.176	48,5	9.453	48,6
12 ou mais anos	5.671	30,6	5.931	31,8	6.031	32,9	5.115	27	5.367	27,6
Ignorada	28	0,1	24	0,1	11	0,1	62	0,32	87	0,4
<b>Nº de Filhos Vivos</b>										
nenhum	8.923	48,1	8.988	48,1	9.080	49,5	9.416	50	9.759	50,2
um	5.179	27,9	5.259	28,2	5.240	28,6	5.426	28,6	5.545	28,5
dois	2.304	12,4	2.303	12,3	2.213	12,0	2.196	11,6	2.267	11,6
três ou mais	2.133	11,5	2.105	11,3	1.770	9,7	1.830	9,6	1.868	9,6
ignorado	14	0,1	10	0,1	12	0,1	39	0,2	18	0,1
<b>Nº de Filhos Mortos</b>										
nenhum	17.831	96,1	17.915	96,0	17.638	96,3	15.843	84	15.828	81,3
um	590	3,2	618	3,3	537	2,9	2.368	12,5	2.831	14,5
dois	94	0,5	87	0,5	103	0,6	477	2,5	580	3,0
três ou mais	24	0,1	35	0,2	24	0,1	152	0,8	190	1,0
ignorado	14	0,1	10	0,1	6	0,0	67	0,3	28	0,1
<b>Bairro de Moradia</b>										
Identificado	18.489	99,6	18.611	99,7	18.225	99,5	18.378	97,2	18.970	97,5
Ignorado	68	0,4	54	0,3	90	0,5	529	2,8	487	2,5
<b>Total</b>	<b>18.553</b>	<b>100,0</b>	<b>18.665</b>	<b>100,0</b>	<b>18.315</b>	<b>100,0</b>	<b>18.907</b>	<b>100,0</b>	<b>19.457</b>	<b>100,0</b>

TABELA 15 - Distribuição dos Nascidos Vivos residentes em Porto Alegre segundo variáveis relacionadas à gestação e parto e do recém nascido, Porto Alegre, RS, 2008-2012

Variáveis	2008		2009		2010		2011		2012	
	n	%	n	%	N	%	n	%	n	%
<b>Idade Gestacional</b>										
0 a 21 semanas	9	0,0	6	0,0	1	0,0	5	0,0	0	0,0
22 a 27 semanas	114	0,6	106	0,6	101	0,6	97	0,5	110	0,6
28 a 36 semanas	1.982	10,7	1.936	10,4	1.949	10,6	2.332	12,3	2.260	11,6
28 a 31 semanas	160	0,9	216	1,2	193	1,0	227	1,2	219	1,1
32 a 36 semanas	1.822	9,8	1.720	9,2	1.756	9,6	2.105	11,1	2.041	10,5
37 a 41 semanas	16.372	88,2	16.549	88,7	16.209	88,5	16.096	85,1	16.819	86,4
42 e mais semanas	73	0,4	61	0,3	50	0,3	356	1,9	246	1,3
ignorada	0	0,0	7	0,0	5	0,0	21	0,1	22	0,1
<b>Tipo de Gravidez</b>										
única	18.080	97,5	18.174	97,4	17.853	97,5	18.367	97,1	18.980	97,5
dúpla	451	2,4	461	2,5	448	2,4	525	2,8	465	2,4
tripla ou +	22	0,1	29	0,1	13	0,1	12	0,1	6	0,0
ignorado	0	0,0	1	0,0	1	0,0	3	0,0	6	0,0
<b>Tipo de Parto</b>										
espontâneo	9.713	52,3	9.292	49,8	8.802	48,1	8.811	46,6	9.289	47,7
operatório	8.840	47,7	9.372	50,2	9.513	51,9	10.096	53,4	10.162	52,2
ignorado	0	0,0	1	0,0	0	0,0	0	0,0	6	0,0
<b>Consultas Pré-natal</b>										
nenhuma	503	2,7	544	2,98	505	2,6	499	2,6	493	2,5
até 6	4.954	26,7	5.185	27,2	4.637	25,3	4.994	26,4	5.257	27,0
1 a 3	1.340	7,2	1.406	7,5	1.242	6,8	1.300	6,9	1.393	7,1
4 a 6	3.614	19,5	3.679	19,7	3.395	18,5	3.694	19,5	3.864	19,8
mais de 6	13.050	70,3	12.991	69,6	13.145	71,8	13.378	71,0	13.700	70,4
ignorado	46	0,2	45	0,2	28	0,2	36	0,1	7	0,0
<b>Sexo</b>										
feminino	9.213	49,7	9.178	49,2	8.858	48,4	9.319	49,3	9.479	48,7
masculino	9.339	50,3	9.484	50,8	9.454	51,6	9.587	50,7	9.977	51,3
indefinido	1	0,0	3	0,0	3	0,0	1	0,0	1	0,0
ignorado	0	0,0	0	0,0	0	0,0	0	0,0	0	0,0
<b>Apgar 1º min</b>										
0 a 3	418	2,2	377	2,0	367	2,0	366	1,9	389	2,0
4 a 7	2.000	10,8	1.984	10,6	2.127	11,6	2.128	11,2	1.959	10,0
8 a 10	16.013	86,3	16.317	86,9	15.737	85,9	16.318	86,3	17.018	87,5
ignorado	122	0,7	87	0,5	84	0,5	95	0,5	91	0,5
<b>Apgar 5º min</b>										
0 a 3	48	0,3	50	0,3	44	0,2	47	0,2	52	0,3
4 a 7	424	2,3	393	2,1	447	2,4	444	2,3	459	2,3
8 a 10	17.967	96,8	18.147	97,2	17.748	96,9	18.326	97,0	18.861	97,0
Ignorado	114	0,6	75	0,4	76	0,4	90	0,5	85	0,4
<b>Raça/Cor</b>										
branca	14.580	78,6	14.564	78,0	14.311	78,1	14.226	75,2	14.416	74,1
preta	2.161	11,6	2.107	11,3	1.978	10,8	2.665	14,1	2.930	15,1
amarela	7	0,0	9	0,1	4	0,0	18	0,1	36	0,2
parda	1.797	9,7	1.978	10,6	2.000	10,9	1.859	9,8	1.938	10,0
indígena	6	0,0	5	0,0	4	0,0	22	0,1	37	0,2
ignorada	2	0,0	2	0,0	18	0,2	117	0,6	100	0,5
<b>Peso ao Nascer</b>										
menor de 1500 g	314	1,7	319	1,7	301	1,6	279	1,5	293	1,5
1500 a 2499 g	1.676	9,0	1.628	8,7	1.528	8,3	1.651	8,7	1.522	7,8
2500 a 2999 g	4.218	22,7	4.397	23,56	4.251	23,2	4.397	23,2	4.436	22,8
3000 a 3999 g	11.349	61,2	11.422	61,2	11.333	61,9	11.690	62,0	12.157	62,5
acima de 4000 g	987	5,3	893	7,8	900	4,9	885	4,7	1.045	5,4
Ignorado	9	0,1	6	0,0	2	0,0	5	0,0	4	0,0
<b>Malformação congênita</b>										
sim	315	1,7	324	1,7	324	1,8	280	1,5	359	1,8
Não	18.231	98,3	18.330	98,2	17.981	98,2	18.606	98,4	19.090	98,1
Ignorado	7	0,0	11	0,1	10	0,1	21	0,1	8	0,0
<b>Total</b>	<b>18.553</b>	<b>100,0</b>	<b>18.665</b>	<b>100,0</b>	<b>18.315</b>	<b>100,0</b>	<b>18.907</b>	<b>100,0</b>	<b>19.457</b>	<b>100,0</b>

## Anexos

### Síntese de Informações de Saúde de Porto Alegre NASCIDOS VIVOS E MORTALIDADE INFANTIL

#### Serie histórica da síntese de informações sobre Nascidos Vivos de mães residentes em Porto Alegre, Porto Alegre, 2003-2012

INDICADORES	2003	2004	2005	2006	2007	2008	2009	2010	2011	2012
<b>Número de Nascidos Vivos</b>	<b>19.197</b>	<b>19.529</b>	<b>18.930</b>	<b>18.383</b>	<b>17.809</b>	<b>18.553</b>	<b>18.665</b>	<b>18.315</b>	<b>18.907</b>	<b>19.457</b>
Coefficiente Geral de Natalidade*	13,77	13,90	13,25	12,76	12,26	12,97	12,99	12,99	13,38	13,73
Coefficiente Geral de Fecundidade**	41,73	42,13	40,15	38,66	38,80	41,26	41,50	41,18	42,39	43,52
<b>Percentuais</b>										
Parto hospitalar	99,2	99,5	99,4	99,5	99,3	99,3	99,4	99,5	99,5	99,5
Parto domiciliar	0,5	0,4	0,4	0,4	0,4	0,5	0,3	0,3	0,3	0,3
Cesarianas	42,5	44,4	46,7	47,9	48,4	47,7	50,2	51,9	53,4	52,2
Prematuridade (até 37 semanas)	10,8	10,7	10,2	10,6	10,4	11,3	11,0	11,2	12,8	12,2
Baixo peso (2500g ou menos)	10,1	10,3	9,9	10,2	10,1	10,7	10,4	10,0	10,2	9,3
Muito baixo peso (1500g ou menos)	1,7	1,6	1,5	1,5	1,6	1,7	1,7	1,6	1,5	1,5
Malformações congênitas	1,3	1,4	1,6	1,8	1,6	1,7	1,7	1,8	1,5	1,8
Desnutrição intra-uterina***	3,7	3,7	3,4	3,4	3,7	3,6	3,5	3,2	3,3	3,5
Pré-natal com mais que 6 consultas	62,4	69,7	68,3	70,4	69,5	70,3	69,6	71,8	71	70,4
Mãe adolescente (< 20 anos)	18,4	17,1	17,6	17,4	16,0	15,8	14,8	14,7	14,8	14,7
Mães menores de 15 anos	0,8	0,8	0,6	0,7	0,7	0,7	0,6	0,6	0,6	0,6
Mães com 1º grau incompleto	37,0	34,9	32,5	29,8	27,7	27,6	25,7	24,3	24,2	23,1
Mães com 12 anos ou + de escolaridade	26,0	28,6	29,3	29,0	28,2	30,6	31,8	32,9	27	27,6

\* por 1.000 habitantes

\*\* por 1.000 mulheres de 10 a 49 anos

\*\*\* crianças com peso &lt; 2500g e a termo

Dados populacionais: IBGE

### Indicadores de Fecundidade e de Natalidade

**Coefficiente Geral de Fecundidade**

$$CGF = \frac{\text{nascidos vivos}}{\text{mulheres de 10 a 49 anos}} \times 1.000$$

**Coefficiente de Fecundidade por Faixa Etária**

$$TEFI = \frac{\text{nascidos vivos por mulher na faixa etária}}{\text{população feminina na idade}} \times 1.000$$

**Coefficiente de Natalidade**  
(indica a frequência com que ocorrem nascimentos na população em estudo)

$$CN = \frac{\text{nascidos vivos}}{\text{população total}} \times 1.000$$

**Serie histórica da síntese de informações sobre Mortalidade Infantil (menores de 1 ano), Porto Alegre, Porto Alegre, 2003- 2012**

	2003	2004	2005	2006	2007	2008	2009	2010	2011	2012
<b>Número de óbitos</b>	<b>256</b>	<b>239</b>	<b>244</b>	<b>223</b>	<b>212</b>	<b>216</b>	<b>182</b>	<b>192</b>	<b>171</b>	<b>178</b>
0 - 27 dias	143	146	137	131	113	141	111	124	107	110
0 - 6 dias	98	89	90	92	74	98	72	98	67	64
7 - 27 dias	45	57	47	39	39	43	39	26	40	46
28 dias - 1 ano	113	93	107	92	99	75	71	68	64	68
<b>Percentuais</b>										
Mortalidade Neonatal	55,9	61,1	56,2	58,7	53,3	65,3	61,0	64,6	62,6	61,8
Mortalidade Pós-neonatal	44,1	38,9	43,8	41,3	46,7	34,7	39,0	35,4	37,4	38,2
<b>Coefficientes*</b>										
<b>Coefficiente de Mortalidade Infantil</b>	<b>13,34</b>	<b>12,24</b>	<b>12,89</b>	<b>12,13</b>	<b>11,90</b>	<b>11,64</b>	<b>9,7</b>	<b>10,48</b>	<b>9,04</b>	<b>9,15</b>
Coefficiente Mortalidade Neonatal	7,45	7,48	7,24	7,13	6,35	7,60	5,9	6,77	5,66	5,65
- Coefficiente Mort. Neonatal Precoce	5,10	4,56	4,76	5,00	4,16	5,28	3,8	5,35	3,54	3,29
- Coefficiente Mort. Neonatal Tardia	2,34	2,92	2,48	2,12	2,19	2,32	2,1	1,42	2,11	2,36
Coefficiente Mortalidade Pós-neonatal	5,89	4,76	5,65	5,00	5,56	4,04	3,8	3,71	3,38	3,49
<b>Principais Grupos Causas (%)</b>										
Afecções Perinatais	47,7	48,5	58,8	53,4	45,7	54,2	58,2	49,5	52,0	52,2
Malformações Congênitas	28,5	27,2	27,5	26,5	28,8	29,2	21,4	29,7	26,9	23,6
Doenças do Aparelho Respiratório	9,4	10,9	7,4	2,2	7,1	6,0	10,4	7,3	5,3	13,5
Causas Externas	3,9	4,2	5,7	9,0	9,9	2,8	3,2	5,2	1,7	3,4
Doenças Infecto Parasitárias	3,9	3,8	3,7	1,8	2,8	2,8	1,6	1,0	4,1	2,2
Sintomas, sinais e achados anormais de exames clínicos e de laboratório	2,7	2,5	2,5	2,7	1,9	1,9	2,7	2,1	2,3	3,4

\* por 1.000 nascidos vivos