

**Comentários sobre a mortalidade por**

# **CÂNCER DE MAMA**

Complementar ao documento já disponibilizado em 2007: **NEOPLASIAS 2006**

**Porto Alegre**

**2007**

Prefeitura Municipal de Porto Alegre

Prefeito **José Fogaça**

Secretaria Municipal da Saúde

Secretário **Eliseu Santos**

Coordenadoria Geral de Vigilância em Saúde

Coordenador **José Ângelo Moren dos Santos**

Equipe de Vigilância de Eventos Vitais, Doenças e Agravos não Transmissíveis

Coordenadora **Maria Isabel de Rose de Souza**

Sistema de Informação sobre Mortalidade

Coordenadora **Patricia Conzatti Vieira**

**SIM**  
**Sistema de Informação sobre Mortalidade**

**Mortalidade por**  
**CÂNCER DE MAMA em Porto Alegre**

**Séries Históricas e 2007**

Organizadora  
**Maria Regina Varnieri Brito**

Agosto de 2008

## INTRODUÇÃO

### **Mortalidade por Câncer de Mama em mulheres com domicílio em Porto Alegre 1996 a 2007**

Este relatório é baseado em dados oficiais de mortalidade, utilizando o SIM (Sistema de Informações de Mortalidade) e a base populacional do DATASUS para Porto Alegre.

**Fonte de dados:** Equipe de Vigilância de Eventos Vitais, Doenças e Agravos não Transmissíveis. Coordenadoria Geral de Saúde (CGVS) da Secretaria Municipal de saúde de Porto Alegre.

**Atenção:**

Não são dados de morbidade, somente de **mortalidade**.

## CÂNCER DE MAMA

A informação mais importante é a queda em 2007 do coeficiente de mortalidade por câncer de mama em mulheres de 40 a 49 anos (e, portanto, na faixa de 40 a 59 anos) que vinha com uma tendência de crescimento em 2005 e 2006. Se 2005 e 2006 foram anos atípicos do ponto de vista estatístico ou se 2007, somente poderemos observar após os resultados de 2008 e 2009. Mesmo assim, os coeficientes de mortalidade da faixa etária de 40 a 59 anos estão no mesmo patamar (37,06 / 100.000 em 1996 e 36,91 / 100.000 em 2007), sugerindo uma mortalidade semelhante ao longo de 12 anos.

**Tabela 1** – Série histórica da distribuição da mortalidade por neoplasia maligna de mama (C50) em mulheres e coeficientes\* segundo faixa etária, Porto Alegre, 1996-2007

ano	20 a 39 anos		40 a 59 anos		60 e mais anos	
	n	coef	n	coef	n	coef
1996	10	4,51	59	37,06	103	115,89
1997	17	7,61	73	45,53	108	120,66
1998	7	3,12	77	47,74	146	162,14
1999	4	1,77	66	40,67	115	126,92
2000	8	3,50	69	38,44	117	116,04
2001	8	3,47	85	46,92	99	97,28
2002	6	2,58	73	40,00	118	115,10
2003	3	1,28	83	45,13	125	121,00
2004	9	3,82	63	34,00	129	123,93
2005	6	2,50	66	35,02	128	120,90
2006	6	2,48	81	42,61	129	120,81
2007	6	2,50	76	36,91	128	104,30

coeficientes por 100.000 habitantes

**Tabela 2** – Série histórica da distribuição da mortalidade por neoplasia maligna de mama (C50) em mulheres e coeficientes\* segundo faixa etária detalhada, Porto Alegre, 1996-2007

ano	20 a 29 anos		30 a 39 anos		40 a 49 anos		50 a 69 anos		70 e + anos	
	n	coef	n	coef	n	coef	n	coef	n	coef
1996	1	0,93	9	7,85	26	27,14	75	66,62	61	153,78
1997	2	1,85	15	12,99	37	38,34	79	69,68	65	162,70
1998	0	0,00	7	6,03	30	30,90	101	88,55	92	228,92
1999	0	0,00	4	3,42	26	26,62	87	75,80	68	168,15
2000	1	0,85	7	6,32	24	22,70	78	62,12	84	171,44
2001	1	0,84	7	6,26	31	29,05	85	67,06	68	137,49
2002	0	0,00	6	5,33	31	28,83	87	68,14	73	146,52
2003	0	0,00	3	2,64	31	28,61	99	76,95	78	155,36
2004	1	0,82	8	7,00	21	19,24	87	67,11	84	166,05
2005	1	0,81	5	4,30	26	23,42	82	62,19	86	167,15
2006	0	0,00	6	5,12	34	30,36	84	63,16	92	177,29
2007	2	1,54	4	3,63	20	17,94	105	80,10	79	127,54

\*coeficientes por 100.000 habitantes

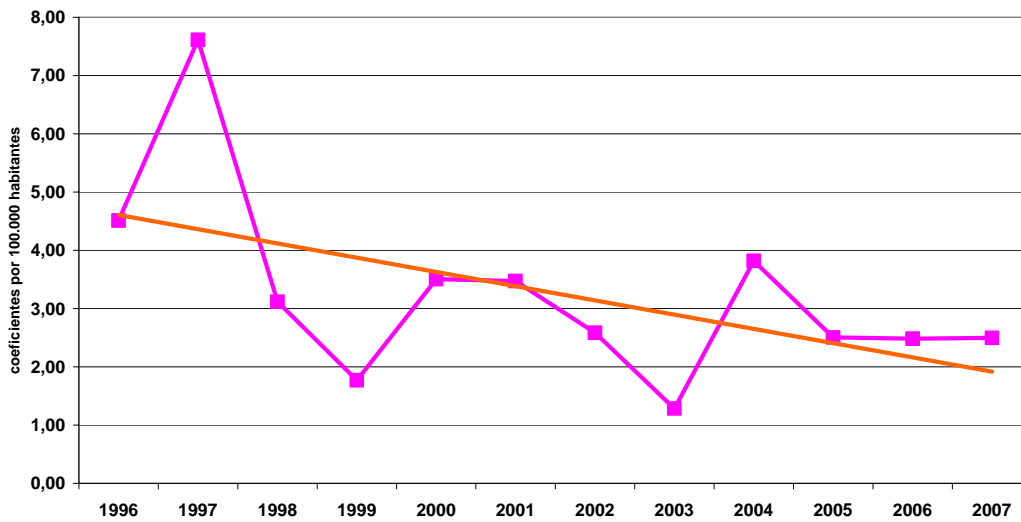
Na faixa etária de 20 a 29 anos, mesmo que em valores observados muito baixos, esta mortalidade preocupa. Ela deveria ser “zero” pois são mulheres muito jovens com todas as condições de sobreviver à doença.

Na faixa etária de 50 a 69 anos observamos neste ano de 2007 um aumento tanto no número absoluto de óbitos quanto nos coeficientes de mortalidade de cerca de 25%. Pode ser um evento estatístico isolado, novamente devemos aguardar os anos de 2008 e 2009 para analisar a tendência deste coeficiente específico de mortalidade.

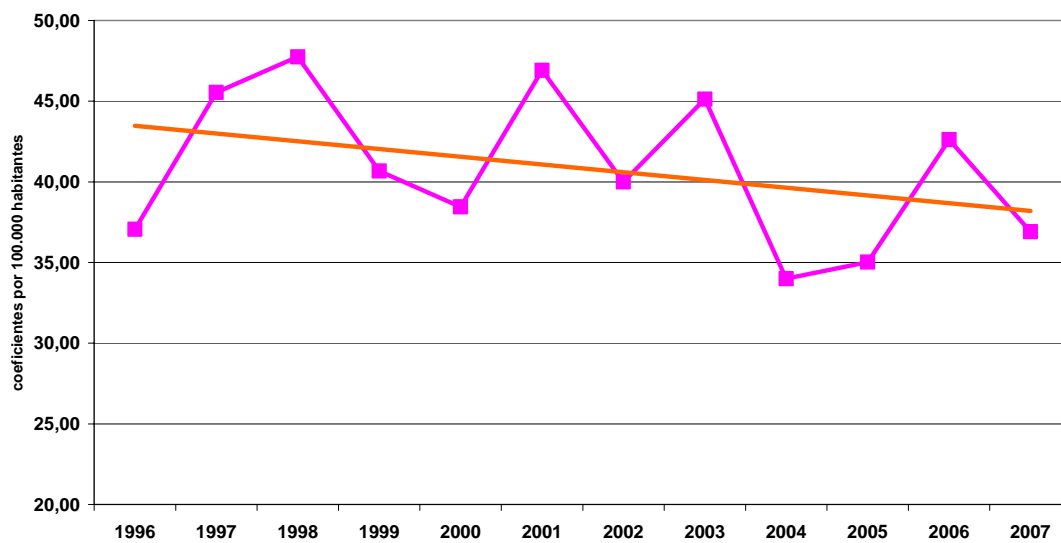
A queda de coeficientes nas faixas etárias mais idosas (70 e mais anos; 60 e mais anos) é provavelmente um artefato causado por uma mudança (muito positiva) realizada pelo DATASUS na projeção da população de 2007 que melhorou a distribuição etária (pirâmide), aumentando o número de idosos. Nossa população tem envelhecido muito rapidamente e a pirâmide do Censo Demográfico do IBGE de 2000 já está muito desatualizada e a nova pirâmide censitária será somente conhecida após o censo de 2010. Esta nova projeção demográfica utilizada corrige eficientemente estas distorções estatísticas.

A seguir, apresentamos gráficos dos coeficientes de mortalidade por neoplasia maligna de mama segundo faixas etárias específicas por 100.000 habitantes e a respectiva linha de tendência (regressão linear).

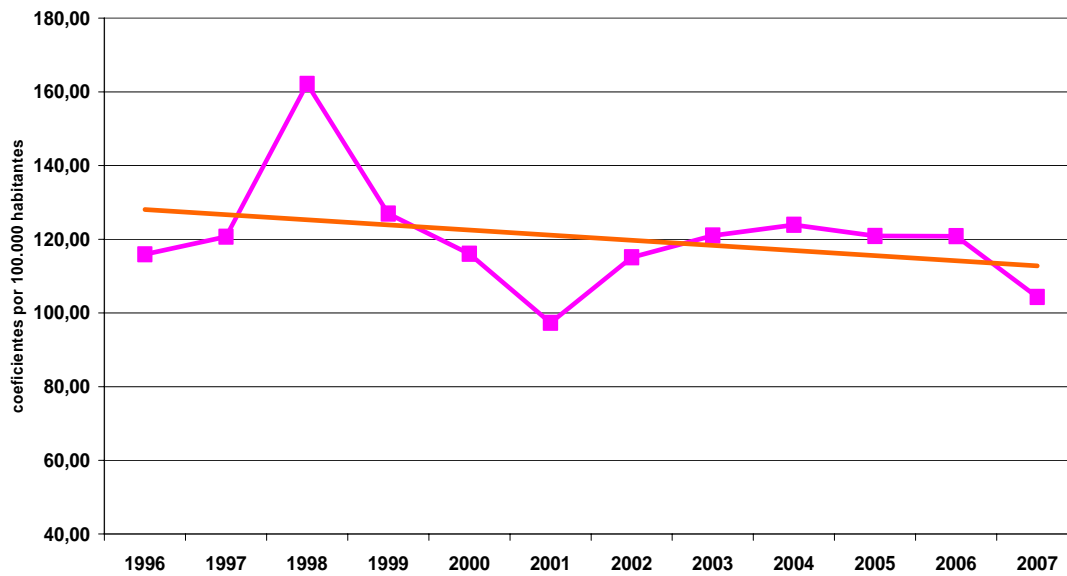
**SIM - PORTO ALEGRE - 1996 A 2007 - Coeficientes de Mortalidade por Neoplasia Maligna de Mama (C50 - CID10) - Faixa Etária de 20 a 39 anos**



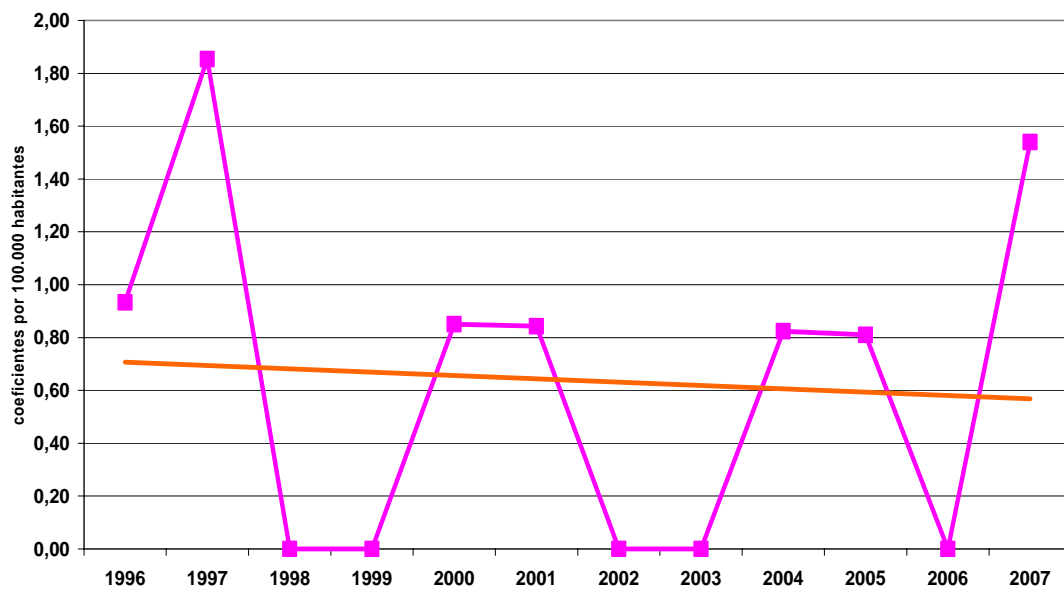
**SIM - PORTO ALEGRE - 1996 A 2007 - Coeficientes de Mortalidade por Neoplasia Maligna de Mama (C50 - CID10) - Faixa Etária de 40 a 59 anos**



**SIM - PORTO ALEGRE - 1996 A 2007 - Coeficientes de Mortalidade por Neoplasia Maligna de Mama (C50 - CID10) - Faixa Etária de 60 anos e mais**

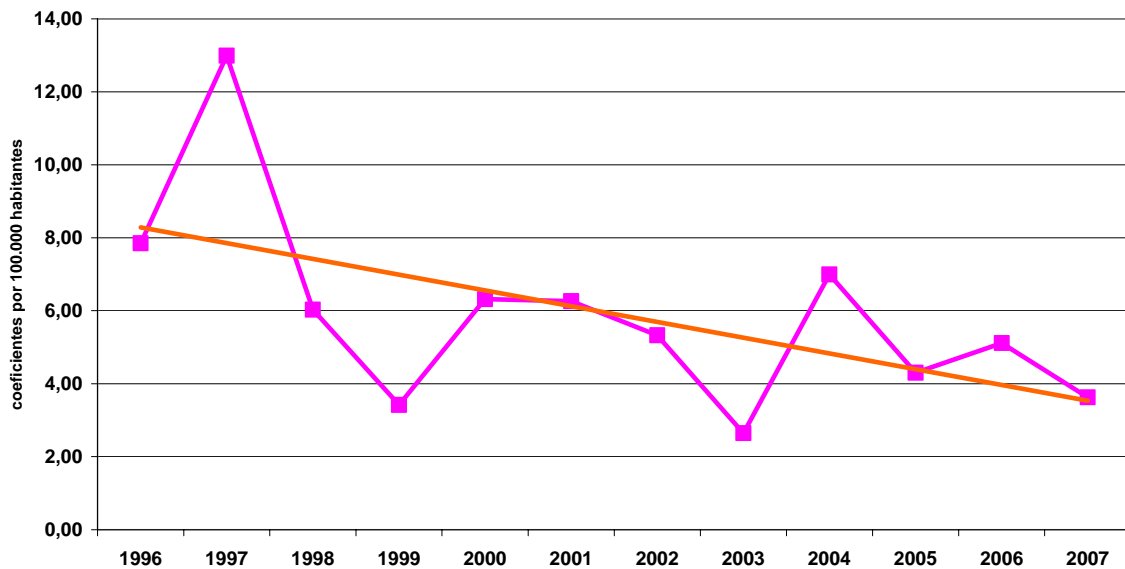


**SIM - PORTO ALEGRE - 1996 A 2007 - Coeficientes de Mortalidade por Neoplasia Maligna de Mama (C50 - CID10) - Faixa Etária de 20 a 29 anos**

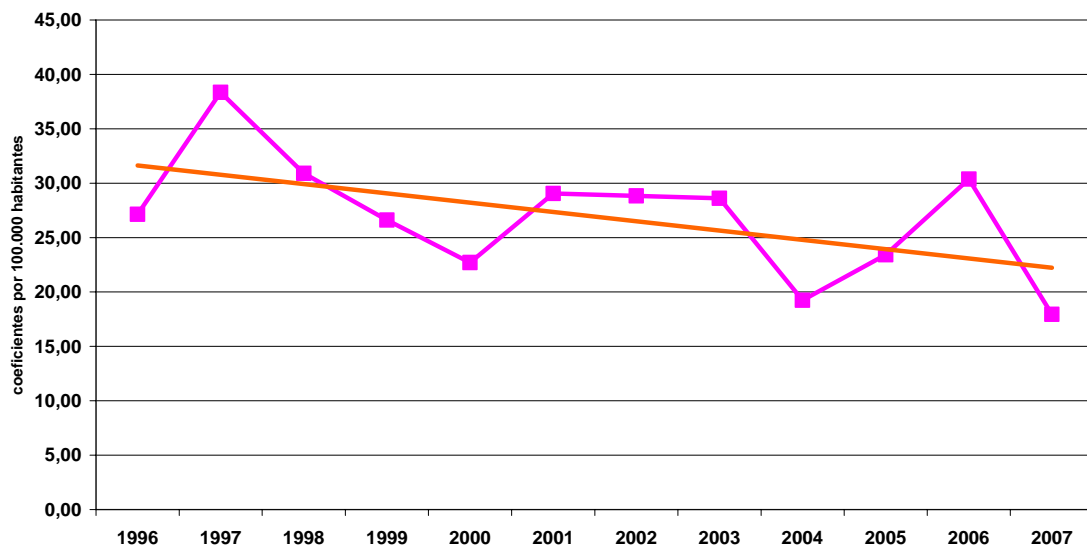




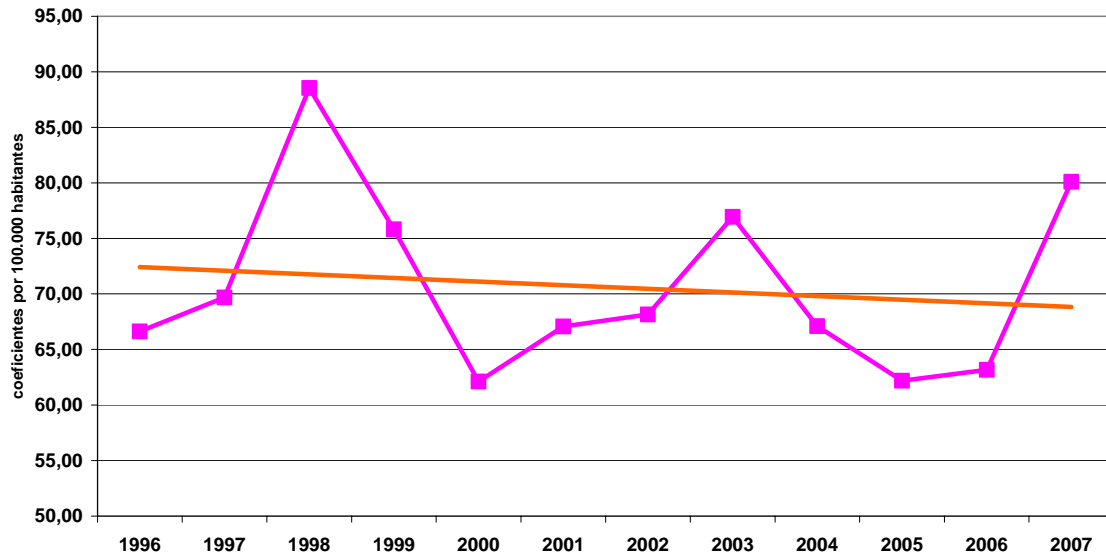
**SIM - PORTO ALEGRE - 1996 A 2007 - Coeficientes de Mortalidade por Neoplasia Maligna de Mama (C50 - CID10) - Faixa Etária de 30 a 39 anos**



**SIM - PORTO ALEGRE - 1996 A 2007 - Coeficientes de Mortalidade por Neoplasia Maligna de Mama (C50 - CID10) - Faixa Etária de 40 a 49 anos**



**SIM - PORTO ALEGRE - 1996 A 2007 - Coeficientes de Mortalidade por Neoplasia Maligna de Mama (C50 - CID10) - Faixa Etária de 50 a 69 anos**



**SIM - PORTO ALEGRE - 1996 A 2007 - Coeficientes de Mortalidade por Neoplasia Maligna de Mama (C50 - CID10) - Faixa Etária de 70 anos e mais**

