

Sistema Regional de Saúde Restinga e Extremo-Sul

Porto Alegre - RS



Ministério da
Saúde



**Prefeitura de
Porto Alegre**
Secretaria Municipal da Saúde



**HOSPITAL
MOINHOS DE VENTO**

Afiliado a
**JOHNS HOPKINS
MEDICINE INTERNATIONAL**



Associação Hospitalar Moinhos de Vento

Instituição Filantrópica sem fins lucrativos

Fundada em 02/10/1927



Programa de Apoio ao Desenvolvimento Institucional do Sistema Único de Saúde - PROADI-SUS

- ❑ Lei Federal nº 12.101, de 27 de novembro de 2009;
- ❑ Criado como proposta de contribuição de Hospitais de Excelência para o desenvolvimento do SUS;
- ❑ Projetos com no mínimo 70% dos recursos das isenções, restante assistência em até 30%;
- ❑ Participam apenas 6 Hospitais: Hospital Moinhos de Vento, Hospital Sírio Libanês, Hospital Albert Einstein, Hospital do Coração, Hospital Oswaldo Cruz e Hospital Samaritano;
- ❑ Outros modelos de filantropia prestam assistência e são remunerados pelos serviços prestados.

Os Projetos que compõem o PROADI-SUS são desenvolvidos nas seguintes áreas de atuação:

- Estudos de avaliação e incorporação de tecnologias;
- Capacitação de recursos humanos;
- Pesquisas de interesse público em saúde; ou
- Desenvolvimento de técnicas e operação de gestão em serviços de saúde.

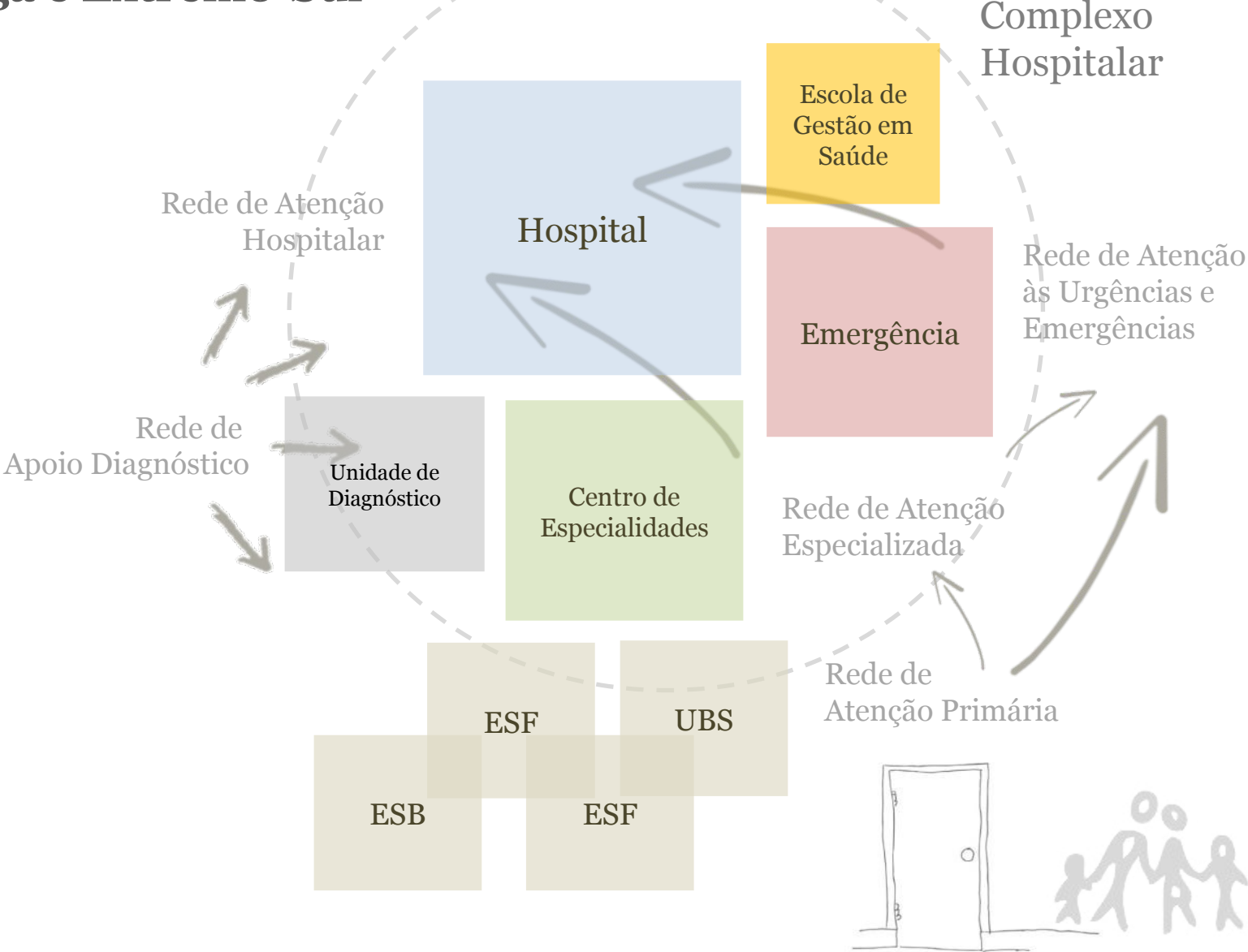


“Desenvolvimento de Técnicas de Operação e
Gestão de Serviços de Saúde em uma Região
Intramunicipal de Porto Alegre – Distritos de Saúde
Restinga e Extremo-Sul”

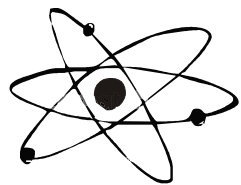


Sistema Regional de Saúde, nas regiões da Restinga
e do Extremo-Sul de Porto Alegre (RS)

Sistema Regional de Saúde Restinga e Extremo-Sul



Sistema Regional de Saúde Restinga e Extremo-Sul



Estudos de Avaliação e Incorporação de Tecnologia



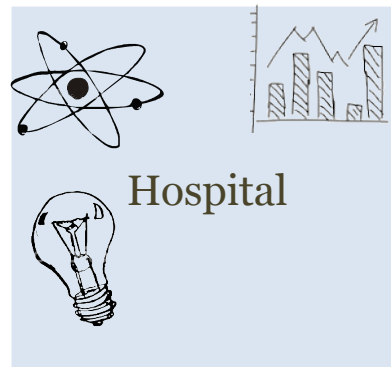
Capacitação de Recursos Humanos



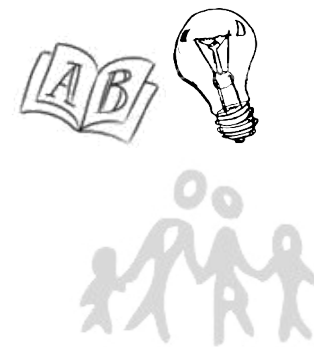
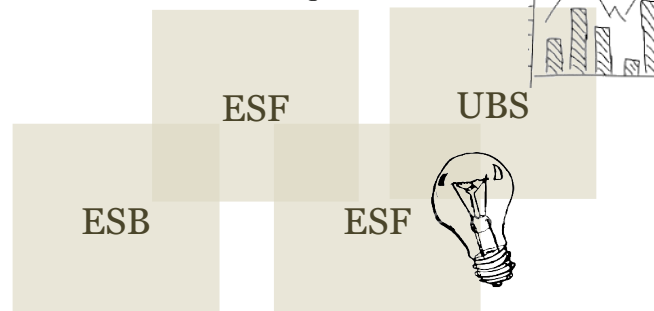
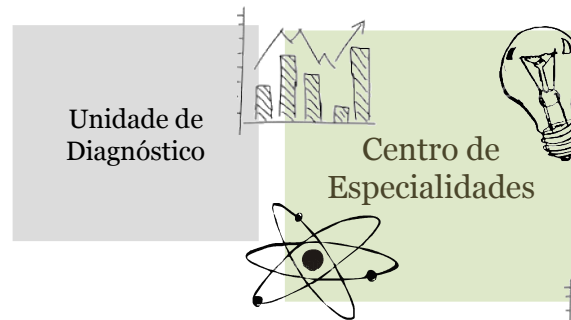
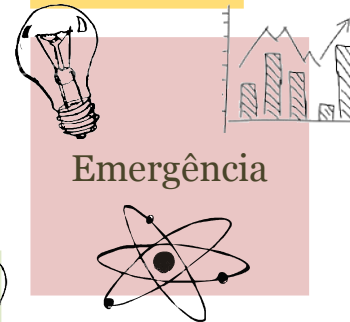
Pesquisas de Interesse Público em Saúde



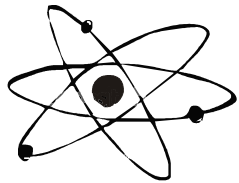
Desenvolvimento de Técnicas e Operação de Gestão em Serviços de Saúde



Escola de Gestão em Saúde



Sistema Regional de Saúde Restinga e Extremo-Sul



Projeto



“Desenvolvimento de Técnicas de Operação e Gestão de Serviços de Saúde em uma Região Intramunicipal de Porto Alegre – Distritos de Saúde Restinga e Extremo-Sul”

Em execução desde o triênio 2009-2011



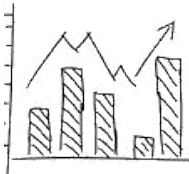
Fase 1 – diagnóstico epidemiológico

Fase 2 - construção e operação dos serviços de saúde

Fase 3 – implementação de intervenções

Fase 4 – monitoramento de indicadores

Fase 5 – análise e divulgação dos resultados



Fase 1 – diagnóstico epidemiológico

Triênio 2009-2011

•Entrevistados 4.573 moradores, sendo 3.391 adultos, 967 adolescentes e 215 crianças de 0 a 36 meses de idade

Titulo Artigo Publicado	Periódico	Ano
Utilização de métodos contraceptivos entre adolescentes do sexo feminino da comunidade Restinga e Extremo Sul	Revista Brasileira de Pediatria	2011
Perfil do idoso dependente de cuidado domiciliar em comunidades de baixo nível socioeconômico de Porto Alegre, Rio Grande do Sul	Ciência e Saúde Coletiva	2012
Uso regular de serviços odontológicos entre adultos e idosos em região vulnerável do Brasil	Revista de Saúde Publica	2012
Prevalência de depressão e fatores associados em comunidade de baixa renda de Porto Alegre, Rio Grande do Sul	Revista Brasileira de Epidemiologia	2012
Comportamentos e indicadores de saúde associados à incapacidade funcional em idosos de comunidades de baixa renda	Revista Brasileira de Geriatria e Gerontologia	2012
Indicadores demográficos e socioeconômicos associados à incapacidade funcional em idosos	Cadernos de Saúde Pública	2012
Prevalência de atividade física insuficiente em adolescentes do Sul do Brasil	Revista Brasileira de Cineantropometria & Desempenho Humano	2013
Estudo de prevalência de satisfação de consulta e fatores associados em adultos na cidade de Porto Alegre, Rio Grande do Sul	Revista Brasileira de Epidemiologia	2013
Prevalence and risk factors for stroke in a population of southern Brazil	Arquivos de Neuropsiquiatria	2013
Prevalence of risk factors for hepatitis C and associated factors: a population-based study in southern Brazil	Arquivos de Gastroenterologia	2013

Fase 2 - Construção e operação dos serviços de saúde

Triênio 2009-2011

- Implantação de três **Unidades de Saúde da Família** (Paulo Viaro, Chapéu do Sol e Núcleo Esperança)
- Início da construção do **Complexo Hospitalar**
- Operação do **Pronto Atendimento**

- **Formação** – 252 alunos - cuidadores, agentes comunitários de saúde, auxiliar em saúde bucal, técnico em saúde bucal, técnico em enfermagem, especialização lato sensu em Saúde da Família e em Medicina de Família e Comunidade.
- **Capacitação** – 193 profissionais em temáticas prioritárias das políticas públicas elaboradas pelo MS.

Triênio 2012-2014

- Curso de Cuidadores com Ênfase em Atenção Primária à Saúde – 15 edições
- Curso de Curta Duração de Formação de Auxiliar de Alimentação – 3 edições
- Curso de Curta Duração de Formação de Camareiros – 4 edições
- Curso de Auxiliar em Saúde Bucal – 1 edição
- Curso de Curta Duração Teórico-Prático de Revisão Sistemática e Metanálise – 3 edições
- Curso de Curta Duração de Epidemiologia Clínica – 3 edições
- Curso de Curta Duração de Avaliação de Tecnologias em Saúde – 3 edições
- Curso de Curta Duração de Capacitação para o Desenvolvimento e Gerenciamento de Conteúdo para Ensino à Distância – 3 edições
- Curso Técnico em Enfermagem – 5 edições
- Curso Técnico em Saúde Bucal – 1 edição
- Curso de Qualificação Profissional em Instrumentação Cirúrgica – 2 edições
- Reuniões mensais de capacitação técnico científica – mensal

Escola de Gestão em Saúde

Cursos Concluídos 2009- 2013	Alunos Formados
Curso Extensão - Curta Duração	
Auxiliar em Saúde Bucal	25
Curso Introdutório de Agentes Comunitários em Saúde	56
Curso de Cuidadores com Ênfase em Atenção Primária	268
Auxiliar de Alimentação	48
Curso de Camareiro	35
Curso Teórico-Prático de Revisão Sistemática e Metanálise	25
Curso de Epidemiologia	25
Curso Técnico	
Técnico em Enfermagem	123
Técnico em Saúde Bucal	15
Pós Graduação	
Especialização em Medicina de Família e Comunidade	12
Especialização em Saúde da Família (Interdisciplinar)	64
Total	696

Cursos em Andamento	Alunos
Técnico em Enfermagem	125
Especialização em Saúde da Família 2012 - Pesquisa	24
Curso de Cuidadores com Ênfase em Atenção Primária	23
Auxiliar de Alimentação	20
Curso de Camareiro	18
Curso de Capacitação para Desenvolvimento e Gerenciamento para Conteúdo de Ensino à Distância	41
Total	251

A Escola de Gestão em Saúde capacitou 769 profissionais de nível superior.



editare



Fase 3 - Definição e Adoção de Estratégias de Intervenção nas Linhas de Cuidado e Diretrizes Prioritárias

Triênio 2009-2011

- Ação em **Saúde Bucal**
- Elaboração de **Protocolos Clínico-Assistenciais**
- Validação de **Questionário para Risco de Infecção pelo Vírus da Hepatite C**
- **Pesquisa** - Modelos de Gestão para Redução de Risco Cardiovascular em Atenção Primária para o Brasil: evidências de revisão sistemática e ensaio clínico randomizado

Triênio 2012-2014

- **Linhas de Cuidado** - protocolos clínico-assistenciais e rotinas assistenciais.
- **Pesquisa** - Análise da influência de cursos de especialização em Atenção Primária à Saúde na aprendizagem e na prática dos profissionais de saúde participantes
- **Pesquisa** - Efetividade da atenção farmacêutica na alta em uma unidade de Pronto Atendimento
- **Pesquisa** - Avaliação do impacto da implementação de protocolos em uma unidade de Pronto Atendimento: um estudo antes e depois
- **Pesquisa** - Perfil epidemiológico dos usuários atendidos em uma unidade de Pronto Atendimento

Fase 4 - Monitoramento dos Indicadores de Resultados das Intervenções de Saúde do Projeto em seus Componentes

Triênio 2012-2014

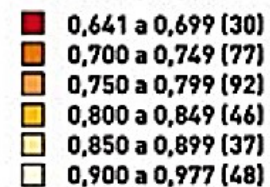
- Prontuário Eletrônico
- Sistema Administrativo
- Sistema de BI

FASE 5 – Análise e Divulgação dos Resultados

Triênio 2009-2011 e 2012-2014

- Reuniões, uso de mídia local, relatórios de pesquisa, relatórios técnicos e artigos científicos

Porto Alegre
Índice de Desenvolvimento
Humano (IDH) - 2010



USF
Ilha da Pintada
Ilha Grande dos Marinheiros

USF Chapéu do Sol

Complexo Hospitalar
Unidade de Diagnóstico
Centro de Especialidades
Emergência
Hospital Restinga
Escola

USF Nucleo Esperança

USF Paulo Viaro

Atenção primária à saúde

(responsabilidade AHMH)

Equipe Estratégia Saúde da Família

- 1 médico
- 1 enfermeira
- 1,5 técnicos em enfermagem e
- 4 agentes comunitários de saúde.

Para cada duas equipes de ESF, há uma equipe de saúde bucal e uma equipe geral

Equipe Saúde Bucal

- 1 dentista
- 1 técnico em saúde bucal e
- 1 auxiliar em saúde bucal.

Equipe Geral

- 1 auxiliar administrativo e
- 1 auxiliar de limpeza.

Produção mensal – Jan a Out/13

671 consultas médicas

338 consultas de enfermagem

209 consultas de odontologia

1216 visitas domiciliares

9 tipos de grupos educação saúde

190 vacinas

1036 procedimentos de enfermagem

472 procedimentos de odontologia

(produção para 2 equipes ESF + 1 ESB)

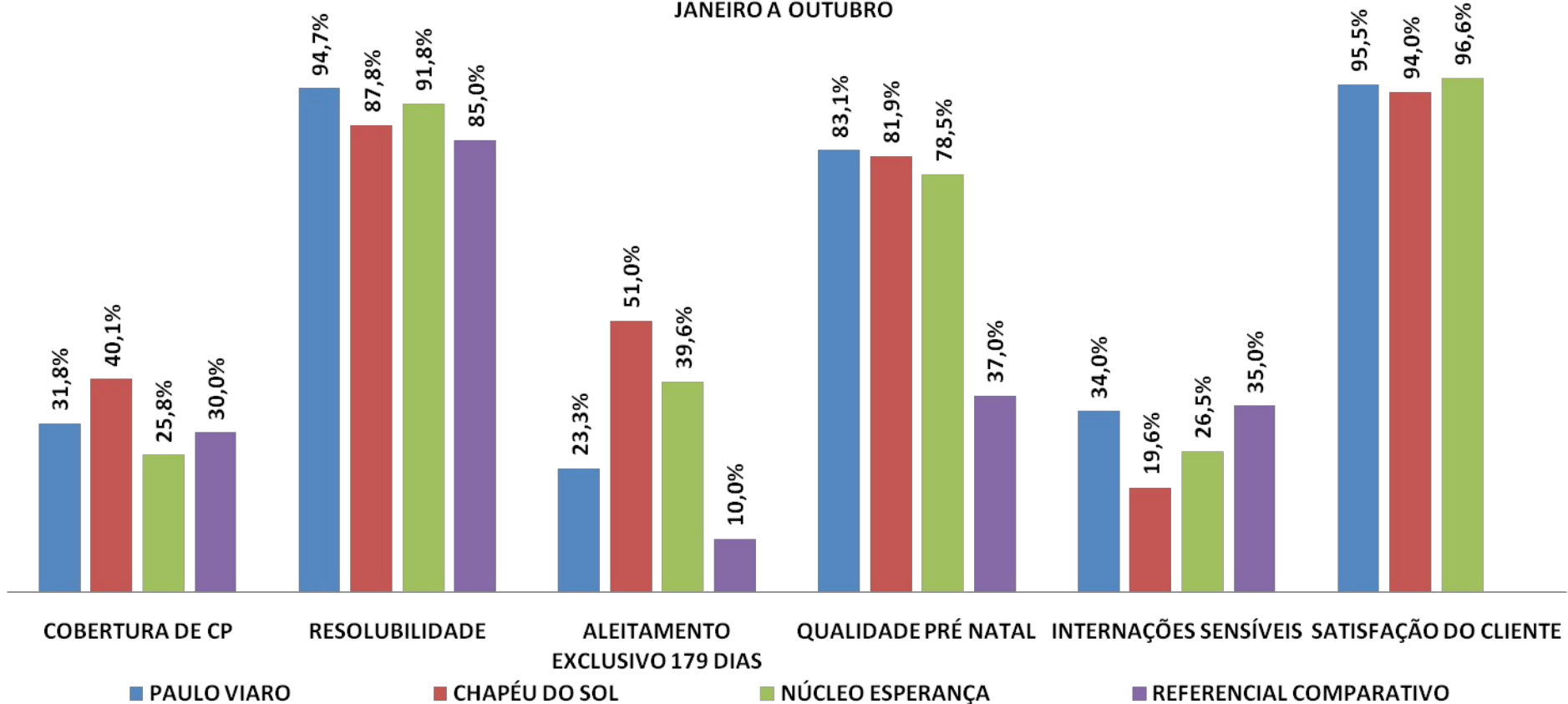


UNIDADE
DE SAÚDE DA FAMÍLIA
Chapeo do Sol
Prefeitura de
Porto Alegre

75

INDICADORES APS - 2013

JANEIRO A OUTUBRO



Centro de Especialidades Médicas e Multiprofissionais

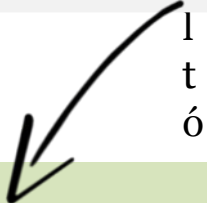
•

Consultas com

- Médico
- Nutricionista
- Psicólogo
- Assistente social

Exames de densitometria e mamografia

- Cardiologia
- Cirurgia Geral
- Cirurgia Vascular
- Dermatologia
- Endocrinologia
- Gastrologia
- Geriatria
- Ginecologia
- Infectologia
- Nefrologia
- Neurologia
- Nutrição
- Oftalmologia
- Otorrinolaringologia
- Pediatria
- Pneumologia
- Proctologia
- Psiquiatria
- Reumatologia
- Traumatologia
- Urologia



Produção mensal
8.382 consultas multiprofissionais
230 cirurgias ambulatoriais
352 densitometrias
363 mamografias

•

Centro de Especialidades Odontológicas

- 4 boxes para atendimento (modalidade II)
- Raio-x periapical,
- Raio-x panorâmico
- Laboratório de próteses

- Endodontia
- Estomatologia
- Periodontia
- Raio-x
- Próteses
- Atendimento à pessoa com deficiência



Produção mensal

563 consultas

35 próteses

440 Raio-x periapical

440 Raio-x panorâmico

Unidade de Diagnóstico

Exames de Imagem e Gráficos

-

-



Produção mensal

2816 raios-x

704 ecografias não invasivas

563 tomografias computadorizadas

422 endoscopias digestivas altas e baixas

480 eletrocardiogramas

158 mapas

158 holters

281 ECGs

281 testes ergométricos

g

r

a

Laboratório de Análises Clínicas

- Análises clínicas
- Bacteriologia
- Gasometria
- Parasitologia
- Urinálise



Produção mensal

3.752 exames de hematologia e coagulação;

17.884 exames de imunologia e bioquímica;

1.251 exames de bacteriologia;

240 exames gasometria;

976 exames de parasitologia;

1.251 exames mensais de urinálise.

r

o

Emergência Adulta e Pediátrica

- 1 Sala Triagem
- 3 Consultórios Adulto
- 2 Consultório Pediátrico
- 1 Consultório Traumatologia

- 1 Quarto Isolamento Pediátrico
- 1 Quarto Isolamento Adulto
- 1 Sala Observação Pediátrica (6 leitos)
- 1 Sala Observação Adultos (12 leitos)
- 1 Sala Emergência – Vermelha
- 1 Sala Laranja
- 1 Sala Medicação de Adultos (10 lugares)
- 1 Sala Medicação Pediátrica (6 lugares)
- 1 Sala Raio-x
- 1 Sala Curativos
- 1 Sala Nebulização
- 1 Sala Sutura (2 macas)
- 1 Sala Gesso (2 macas)

- 1 Farmácia

Produção mensal

6840 consultas

4560 consultas

2280 consultas

806 atendimentos

1613 atendimentos

276 atendimentos

1105 atendimentos

3456 atendimentos

2074 atendimentos

61 exames

399 procedimentos

4080 procedimentos

4260 procedimentos

Hospital

- **Internação**
- **Centro Cirúrgico**
- **Centro Obstétrico**
- **Lactário**
- **CTIA**
- **Farmácia**
- **Agência Transfusional**
- **Serviço de Nutrição**
- **Serviço de Reabilitação**
- **Área Administrativa**
- **Apoio Operacional**

Hospital - Internação



Importante

Existem mais

- leitos da unidade de cuidados intermediários do recém-nascido (5)
- UTI-Adulto (10),

Total: **121 leitos hospitalares.**

Ainda, existem adicionalmente 47 leitos de passagem:

- emergência adulto sala laranja (4),
- emergência adulto sala amarela (12),
- emergência adulto isolamento (1),
- emergência pediátrica observação (6),
- emergência pediátrica isolamento (1),
- centro obstétrico pré e pós-parto (4),
- centro obstétrico observação (2),
- centro obstétrico recuperação (2),
- centro cirúrgico recuperação (9) e
- endoscopia recuperação (6).

Total: **168 leitos hospitalares e de passagem**

Tipo de internação	Especialidade	Capacidade instalada
Clínica e Cirúrgica	Medicina interna e cirúrgica	62
Pediátrica	Clínica	26
Obstétrica	Clínica	6
	Cirúrgica	12
Total		106

Hospital – Centro Cirúrgico e CME

- 4 salas cirúrgicas
- 1 sala de recuperação (9 leitos)
- CME
- Farmácia
- Vestiários

CME atenderá a todas as áreas do Complexo Hospitalar que precisam de esterilização, especialmente Centro Cirúrgico, Centro Obstétrico e Centro de Especialidades Odontológicas.



Produção mensal

317 cirurgias

- geral
- vascular
- ginecológica
- urológica
- proctológica
- otorrinolaringológica.

Hospital – Centro Obstétrico e Cuidados Intermediários do RN

Centro Obstétrico

- 2 salas observação
- 4 salas de pré e pós-parto (PPP)
- 2 salas cirúrgicas
- 1 sala de recuperação (2 leitos)

Produção mensal

480 avaliações intercorrências
56 cirurgias/procedimentos
85 partos

Cuidados Intermediários RN

- 5 leitos

Produção mensal

70 pacientes-dia
(antibioticoterapia, fototerapia,
ventilação mecânica, entre
outros)

Hospital – Farmácia

Produção mensal

131.530 materiais dispensados

198.370 medicamentos dispensados

Hospital – Agência Transfusional

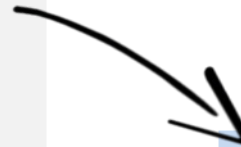
Produção mensal

60 transfusões sanguíneas

Hospital – Unidade de Terapia Intensiva Adultos

- 10 leitos
(1 isolamento)

Atendimento dos pacientes da
Emergência, Unidade de
Internação, Centro Cirúrgico
e Centro Obstétrico.



Produção mensal

270 pacientes

Hospital – Serviço de Nutrição e Lactário

Serviço de Nutrição

Produção mensal

45.270 refeições para colaboradores

23.760 refeições para pacientes e acompanhantes

Lactário


Produção mensal

42 preparos de nutrição enteral

20 preparos de nutrição parenteral

42 preparos de fórmulas lácteas

Hospital – Serviço de Reabilitação

- 2 consultórios
 - 2 boxes de terapia
 - 1 sala de cinesioterapia
 - 1 sala psicomotricidade
 - 1 sala terapia ocupacional
 - Farmácia
 - Vestiários
- 

Atendimento de pacientes da atenção primária, especializada e hospitalar.

Produção mensal

1120 sessões ambulatoriais de fisioterapia

Hospital – Área Administrativa

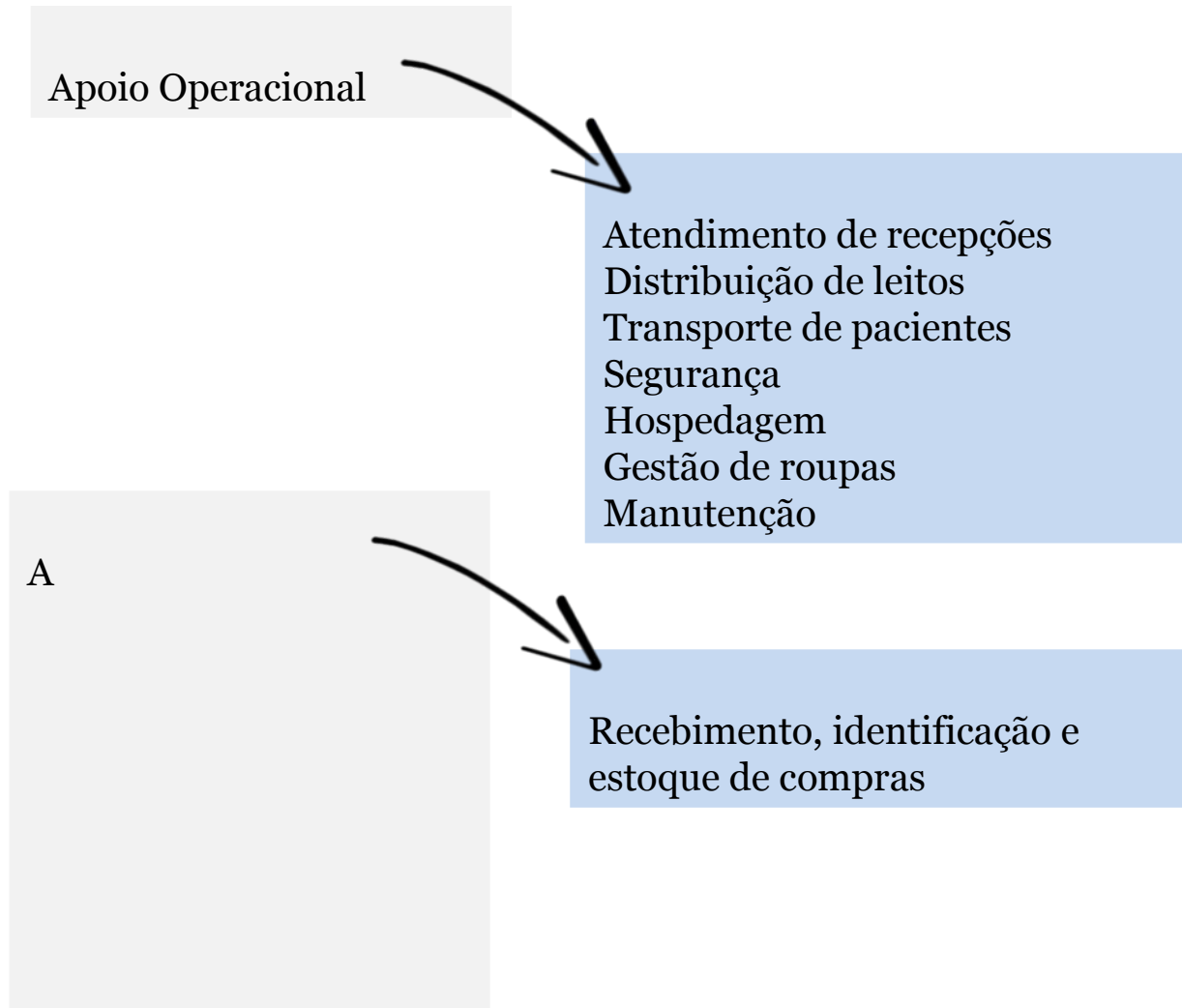
- Grupo executivo
 - Desenvolvimento Humano
 - Tecnologia da Informação
 - Controladoria
 - Comunicação e Divulgação
 - Qualidade e Gestão
 - Serviço de Arquivo Médico
 - Call Center
-
- Serviço de Seleção de Pessoal
 - Serviço de Segurança e Medicina do Trabalho (SESMT)




Gestão de todo o Sistema Regional de Saúde (atenção primária, especializada, urgências e hospitalar)

Utilizará parte das estruturas de pessoal da AHMV para otimizar recursos.

Hospital – Apoio Operacional e Almoxarifado



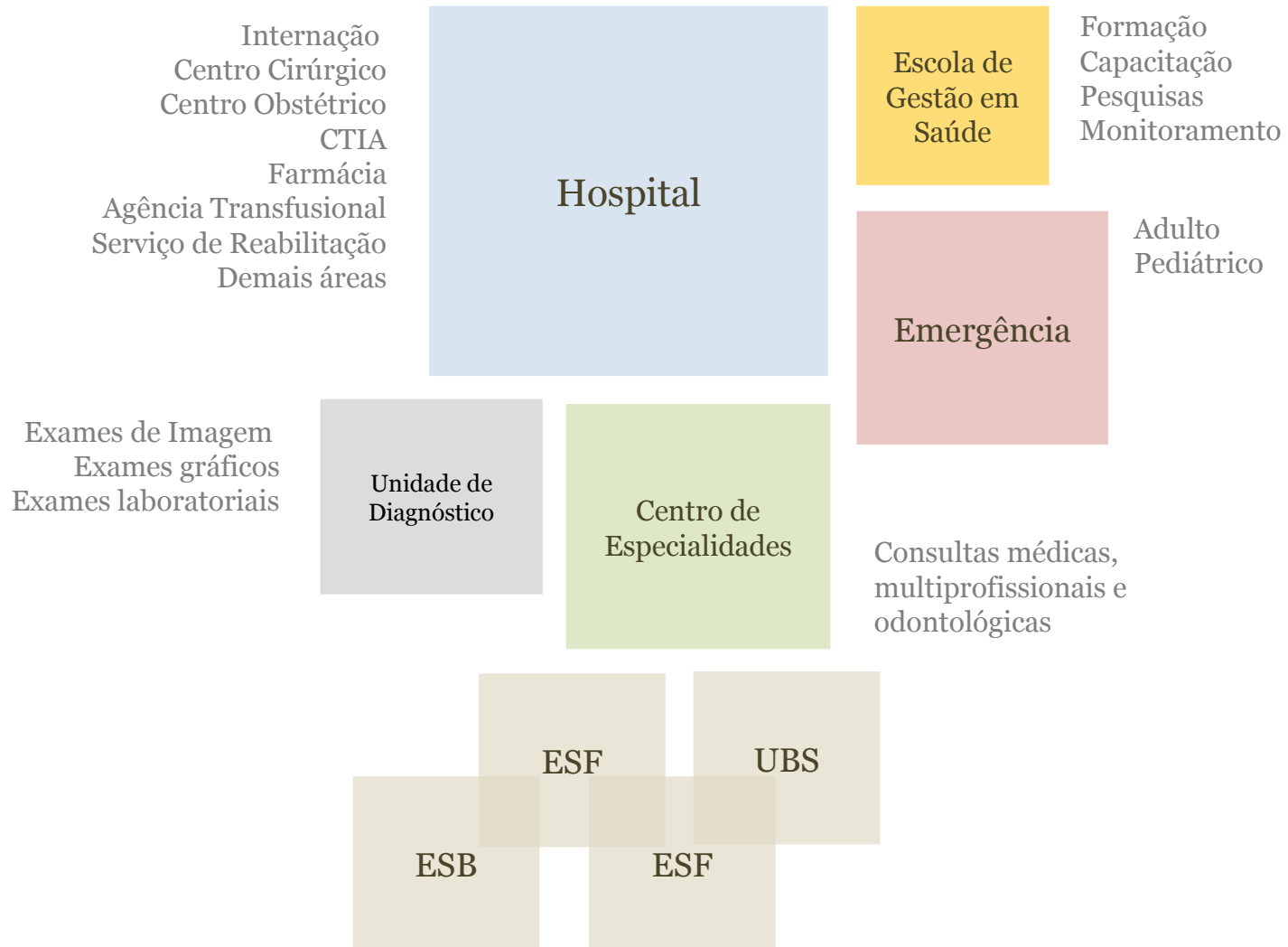
Escola de Gestão em Saúde

- 4 salas de aula
 - 2 laboratórios
 - 1 sala de informática
 - 1 biblioteca
- 

•

Escola será projeto do Programa de Apoio ao Desenvolvimento Institucional do SUS – PROADI-SUS

Sistema Regional de Saúde Restinga e Extremo-Sul

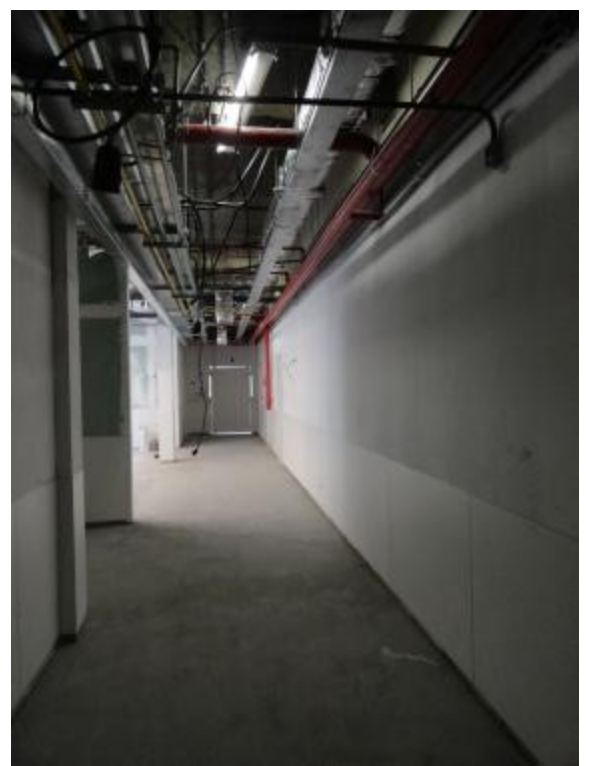




Data Foto: 30/10/2013



Data Foto: 30/10/2013



PRONTO ATENDIMENTO – RECEPÇÃO E OBSERVAÇÃO ADULTO



FACHADAS EXTERNAS



ENTRADA PRINCIPAL



PRÉDIO DE UTILIDADES – CENTRAL ELÉTRICA – 19/11/2013



PRÉDIO DE UTILIDADES – MONTAGEM CENTRAL DE ÁGUA GELADA

Centro Cirúrgico:
3º Pavimento
- 04 Salas Cirúrgicas
- Sala de Recuperação
(11 leitos)

CME:
3º Pavimento

Centro Obstétrico:
3º Pavimento
- 04 PPP's
- 02 Salas de Parto Cirúrgico
- RN Grave – 05 leitos

Centro de Especialidades:
3º Pavimento
- 20 consultórios
- CEO
- Núcleo Mama
- Densitometria

Central de Utilidades:
1º Pavimento
- Central de Resíduos
- Central Elétrica
- Central Térmica
- Central de Gases Medicinais

Internação:
3º Pavimento
- 17 leitos

PA / Emergência:
3º Pavimento
-07 leitos obs. pediátrica
-13 leitos obs. adulto

Unidade de Diagnóstico:
3º Pavimento
-Raio-x (02 salas)
-Tomografia
-Endoscopia (02 salas)
-Exames cardiológicos

Escola de Saúde:
2º Pavimento
- 04 Salas de Aula
- Biblioteca
- Sala de Informática
- Laboratório de Informática
- Laboratório de Odonto

Reabilitação:
2º Pavimento
- 02 Consultórios
- 02 Boxes de atendimento
- 02 Salas de Cinesioterapia
- Laboratório de Informática
- Laboratório de Odonto
- Terapia ocupacional

Cozinha:
1º Pavimento

Internação:
3º Pavimento
- 17 leitos

UTI:
3º Pavimento
- 10 leitos

Apoio Operacional:
1º Pavimento
- Farmácia Central
- Almoxarifado
- CPAE
- Vestiários
- Recebimento

Internação:
2º Pavimento
- 43 leitos gerais
- 02 leitos isolamento

Internação:
1º Pavimento
- 10 leitos para lactantes
- 10 leitos pediátricos
- 16 leitos obstétricos
- 02 leitos isolamento
- 06 leitos gerais

Central de Utilidades:
1º Pavimento
- Central de Resíduos
- Central Elétrica
- Central Térmica
- Central de Gases Medicinais

Gastos com Projetos PROADI distribuídos por triênios

Projetos	Total 1º Triênio 2009 a 2011			Total 2º Triênio 2012 até outubro 2013			Gastos acumulados 1º e 2º triênio (até out 2013)		
	Gastos totais	Convênio PMPA	Total	Gastos totais	Convênio PMPA	Total		Convênio PMPA	Total
Projeto Restinga e Extremo Sul	62,826	6,249	56,577	114,770	2,327	112,443	174,750	8,576	166,174
Escola - Educação e Pesquisa	3,187	-	3,187	2,818	-	2,818	5,935	-	5,935
Hospital Restinga e Extremo Sul	23,208	-	23,208	77,017	-	77,017	98,315	-	98,315
Pronto Atendimento Restinga	32,135	5,591	26,544	25,875	2,327	23,548	57,368	7,918	49,450
Unidades de Saúde da Família	4,296	658	3,638	9,061	-	9,061	13,132	658	12,474
Outros Projetos em Porto Alegre (Ilhas e NMPOA)	14,405	1,382	13,023	7,443	-	7,443	21,848	1,382	18,083
Outros Projetos	5,520	-	5,520	1,033	-	1,176	6,553	-	6,762
Valores recebidos PMPA de anos anteriores	-	1,969	-1,969	-	1,113	-1,113	-	3,082	-3,082
Totais	82,751	9,600	73,151	123,246	3,440	119,949	205,997	13,040	193,100
Renúncia Tributária do período			73,141			81,513			154,654
valores aplicados a maior no periodo			10			38,436			38,446

Situação atual contratualização

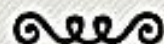
Constituição legal do Hospital Restinga e Extremo-Sul

Legislação PROADI:

- Obriga doação do patrimônio ao ente público;
- No mínimo 70% dos recursos devem ser aplicados nos Projetos.
Somente 30% dos recursos podem ser utilizados para assistência →
necessidade de contratualização com gestor público.

CORREIO DO NOEL

ADOTE UMA CARTA E FAÇA UMA CRIANÇA FELIZ NESTE NATAL.



A área de Responsabilidade Social do Hospital Moinhos de Vento está realizando uma ação de Natal nas comunidades da Restinga e do Extremo Sul, para crianças de 0 a 12 anos.

Você pode retirar uma ou mais cartas a partir do dia 11 de novembro, na Responsabilidade Social, localizada no 12º andar do Bloco B. Os presentes deverão ser entregues até o dia 5 de dezembro, no mesmo local.

A entrega para as crianças será realizada pelos nossos agentes comunitários das Unidades de Saúde da Família.

APROVEITE A OPORTUNIDADE DE FAZER O BEM E DEIXE O NATAL AINDA MAIS ESPECIAL.

Boa Juan gostaria de ganhar de Presente Bola ou corinho muito obrigado de Todos Nós

Sistema Regional de Saúde Restinga e Extremo-Sul

Porto Alegre - RS



Ministério da
Saúde



**Prefeitura de
Porto Alegre**
Secretaria Municipal da Saúde



**HOSPITAL
MOINHOS DE VENTO**

Afiliado a
**JOHNS HOPKINS
MEDICINE INTERNATIONAL**