



DOMINGO DE MANHÃ

PREFEITURA MUNICIPAL DE PORTO ALEGRE/RS CONCURSOS PÚBLICOS 722 A 736

PROFESSOR – GEOGRAFIA

INSTRUÇÕES

Leia atentamente e cumpra rigorosamente as instruções que seguem, pois elas são parte integrante das provas e das normas que regem esse certame.

1. Atente-se aos avisos contidos no quadro da sala.
2. Seus pertences deverão estar armazenados dentro de embalagem específica fornecida pelo fiscal, permanecendo em sua posse somente caneta esferográfica de ponta grossa, de material transparente, com tinta azul ou preta, lanche e água, se houver. A utilização de qualquer material não permitido em edital é expressamente proibida, acarretando a sua imediata eliminação do certame.
3. Certifique-se de que este caderno:
 - contém 60 (sessenta) questões;
 - refere-se ao cargo para o qual realizou a inscrição.
4. Cada questão oferece 5 (cinco) alternativas de respostas, representadas pelas letras A, B, C, D e E, sendo apenas 1 (uma) a resposta correta.
5. Será respeitado o tempo para realização da prova conforme previsto em edital, incluindo o preenchimento da grade de respostas.
6. Os três últimos candidatos deverão retirar-se da sala de prova ao mesmo tempo, devendo assinar a Ata de Prova.
7. A responsabilidade referente à interpretação dos conteúdos das questões é exclusiva do candidato.
8. No caderno de prova, você poderá rabiscar, riscar e calcular.
9. Os gabaritos preliminares da prova objetiva serão divulgados na data descrita no Cronograma de Execução desse certame.



V1_04/04/2023 10:23:16



Instrução: As questões de números 01 a 10 referem-se ao texto abaixo.

Formação do professor é o maior desafio para uso de tecnologia, mostra estudo

01 O mais novo estudo sobre ensino híbrido do Clayton Christensen Institute mostra que
02 79,1% dos 110 entrevistados brasileiros apontam o desenvolvimento profissional de alta
03 qualidade para professores como o principal desafio para o uso de tecnologia nas escolas.
04 Conectividade e infraestrutura aparecem em seguida, com 62,7% e 41,8% das citações
05 respectivamente, em relatório publicado em inglês.

06 "Pelos minhas conversas preliminares com os educadores antes do relatório, eu esperava
07 que a conectividade com a internet e/ou a infraestrutura seriam o desafio número um. No
08 entanto, descobrimos que o desenvolvimento profissional dos professores era, de longe, o
09 desafio mais comum", explica Katrina Bushko, que assina o relatório junto com Jenny White e
10 Julia Freeland Fisher. O estudo contou com o apoio do WISE (World Innovation Summit for
11 Education). Segundo o relatório, o ensino híbrido pode ser definido como um programa de
12 educação formal em que o aluno aprende, ao menos em parte, em atividades online com algum
13 elemento de controle ao longo do tempo, lugar, curso e/ou ritmo, e pelo menos em parte, em
14 um local físico supervisionado fora de casa.

15 O levantamento traz uma série de esforços das escolas de ensino básico para implementar
16 a educação tecnológica, mas se concentra, segundo as pesquisadoras, em um uso específico:
17 "analisar se e como uma amostra de escolas físicas de três países usa a aprendizagem online
18 para entregar conteúdo de maneiras novas e mais flexíveis". Com ajuda de parceiros no Brasil,
19 Malásia e África do Sul, incluindo o Porvir, o instituto – que estuda o potencial disruptivo da
20 aprendizagem online, principalmente do ensino híbrido, mais de oito anos nos Estados Unidos
21 – distribuiu sua pesquisa online em amostras de escolas. Depois, analisou e compartilhou dados
22 de 110 entrevistados do Brasil, 119 da Malásia e 34 da África do Sul, junto com 13 a 15 casos
23 de modelos escolares específicos.

24 No Brasil, entre as 110 participantes, 50% eram escolas particulares, 24,5% eram
25 estaduais e 24,5%, municipais, distribuídas por dezenove estados. Entre os responsáveis pelas
26 respostas, 72% eram professores, 23% coordenadores, 12% diretores e 14% outros. Os
27 hardwares mais usados, segundo o estudo, eram celulares e smartphones, com 94,9% das
28 citações, desktops com Windows, com 28,2%, laptops com Windows, 17,3%, e tablets/iPads,
29 10,1%.

30 As pesquisadoras deixam claro que não pretendem comparar diretamente os conjuntos de
31 dados dos três países, mas, sim, fornecer informações sobre algumas possibilidades tecnológicas
32 e desafios de cada um e de cada amostra de escolas e educadores alcançados. Mesmo assim, o
33 estudo mostra que três temas comuns aos países.

34 Logo, o primeiro deles, aponta o relatório, é a necessidade de distinguir claramente entre
35 modelos de riqueza tecnológica e modelos de ensino híbrido. Em segundo lugar, é saber que as
36 métricas que direcionam a integração tecnológica precisam ir além do acesso ou do uso da
37 tecnologia para medir os resultados de aprendizagem que os esforços de integração visam
38 produzir. Por último, ter claro que a infraestrutura e o capital humano alguns dos maiores
39 desafios para implementar a tecnologia em geral e, em particular, o ensino híbrido.

(Disponível em: <https://porvir.org/formacao-do-professor-e-o-maior-desafio-para-uso-de-tecnologia-mostra-estudo/> – texto adaptado especialmente para esta prova).

QUESTÃO 01 – Analise as assertivas abaixo sobre o texto, assinalando V, se verdadeiras, ou F, se falsas.

- () Foi constatado no estudo sobre ensino híbrido, realizado pelo Clayton Christensen Institute, que a conectividade é o principal desafio no tocante à utilização de tecnologia nas escolas.
- () Entre os mais de 110 entrevistados no Brasil, metade representava escolas particulares.
- () Na pesquisa mencionada, entre os entrevistados brasileiros, mais de 70% eram professores.
- () O estudo menciona que, no Brasil, o hardware mais usado foi o Windows.

A ordem correta de preenchimento dos parênteses, de cima para baixo, é:

- A) F – V – V – F.
- B) F – V – F – V.
- C) F – F – V – F.
- D) V – F – F – V.
- E) V – V – V – F.

QUESTÃO 02 – Considerando o emprego de recursos coesivos, analise as assertivas abaixo:

- I. A expressão “No entanto” (l. 07-08) é classificada como uma locução conjuntiva adversativa, pois indica o valor semântico de oposição.
- II. A expressão “No entanto” (l. 07-08) e o vocábulo “mas” (l. 16) expressam sentidos diferentes.
- III. O vocábulo “mas” (l. 16) poderia ser substituído, sem alteração de sentido no trecho em que se encontra, pelo termo “porém”.
- IV. O vocábulo “Logo” (l. 34) é uma conjunção coordenativa conclusiva.

Quais estão corretas?

- A) Apenas I.
- B) Apenas II.
- C) Apenas I e III.
- D) Apenas II e IV.
- E) Apenas I, III e IV.

QUESTÃO 03 – Os vocábulos “pesquisa” (l. 21), “distinguir” (l. 34) e “visam” (l. 37) podem ser substituídos, respectivamente, sem alteração de sentido ou de outras palavras nos trechos nos quais se encontram, por:

- A) Investigação – diferenciar – pretendem.
- B) Análise – igualar – intentam.
- C) Estudo – discernir – pensam.
- D) Resultado – discriminar – objetivam.
- E) Investigação – igualar – pensam.

QUESTÃO 04 – Tendo em vista a palavra “infraestrutura”, assinale a alternativa que apresenta palavra que também NÃO deveria ser grafada com hífen.

- A) Infraaxilar.
- B) Infrahepático.
- C) Infraconstitucional.
- D) Infrahumano.
- E) Infraassinado.

QUESTÃO 05 – Assinale a alternativa correta sobre palavras do texto e suas respectivas classificações morfológicas.

- A) Em “O **mais** novo estudo sobre ensino híbrido do Clayton Christensen Institute (...)”, o termo em destaque é um adjetivo simples.
- B) Em “Pelos **minhas** conversas preliminares com os educadores antes do relatório (...)”, o vocábulo em destaque é um pronome indefinido.
- C) Em “O estudo contou **com** o apoio do WISE (World Innovation Summit for Education)”, a palavra em destaque é uma preposição formada por contração.
- D) Em “(...) são alguns dos maiores desafios **para** implementar a tecnologia em geral (...)”, o termo em destaque é uma preposição essencial.
- E) Em “Em **segundo** lugar, é saber que as métricas que direcionam a integração tecnológica precisam ir além do acesso ou do uso da tecnologia”, a palavra destacada é um numeral cardinal.

QUESTÃO 06 – Considerando o fragmento “Mesmo assim, o estudo mostra que ... três temas comuns aos países”, os termos sublinhados são, respectivamente:

- A) Pronome Pessoal Oblíquo – Numeral Ordinal – Substantivo Próprio.
- B) Artigo Definido – Numeral Cardinal – Substantivo Simples.
- C) Preposição – Substantivo Simples – Adjetivo Simples.
- D) Artigo Indefinido – Numeral Cardinal – Substantivo Próprio.
- E) Preposição – Substantivo Simples – Adjetivo Simples.

QUESTÃO 07 – Tendo em vista o fragmento adaptado “As pesquisadoras não compararão diretamente os dados”, analise o trecho abaixo:

No fragmento adaptado, o sujeito é classificado como _____. Já o predicado é classificado como _____. Além disso, o verbo “compararão” representa um _____ e o termo “diretamente” é um _____.

Assinale a alternativa que preenche, correta e respectivamente, as lacunas do trecho acima.

- A) simples – verbal – verbo transitivo direto e indireto – objeto direto
- B) indeterminado – nominal – verbo transitivo indireto – complemento verbal
- C) composto – nominal – verbo de ligação – predicativo do sujeito
- D) simples – verbal – verbo transitivo direto – adjunto adverbial
- E) composto – verbal – verbo transitivo direto – objeto direto

QUESTÃO 08 – Considerando o fragmento adaptado “O levantamento traz uma série de esforços”, o termo “traz” é um verbo:

- A) De ligação.
- B) Intransitivo.
- C) Transitivo direto.
- D) Transitivo indireto.
- E) Transitivo direto e indireto.

QUESTÃO 09 – Analise o trecho adaptado a seguir:

“O instituto – que estuda o potencial disruptivo da aprendizagem online, principalmente do ensino híbrido, há mais de oito anos nos Estados Unidos – distribuiu sua pesquisa online em amostras de escolas”.

Se as palavras “instituto” e “pesquisa” fossem flexionadas no plural, quantas outras palavras precisariam ser modificadas para garantir a correta concordância verbo-nominal?

- A) 1.
- B) 2.
- C) 3.
- D) 4.
- E) 5.

QUESTÃO 10 – Considerando a correta concordância verbal, assinale a alternativa que preenche, correta e respectivamente, as lacunas pontilhadas das linhas 20, 33 e 38.

- A) a – há – é
- B) a – a – são
- C) há – há – é
- D) a – a – é
- E) há – há – são

LEGISLAÇÃO

QUESTÃO 11 – Com base nas disposições do Plano de Carreira do Magistério Público Municipal de Porto Alegre, analise as assertivas a seguir, relativas aos pressupostos básicos da carreira do magistério municipal, assinalando C, se corretas, ou I, se incorretas.

- () Habilitação profissional.
- () Eficácia.
- () Valorização profissional.
- () Sustentabilidade.

A ordem correta de preenchimento dos parênteses, de cima para baixo, é:

- A) C – C – I – C.
- B) I – C – I – C.
- C) C – I – C – I.
- D) I – I – C – C.
- E) C – C – C – I.

QUESTÃO 12 – Com base nas disposições da Lei Orgânica do Município de Porto Alegre, assinale a alternativa INCORRETA.

- A) São símbolos do Município de Porto Alegre o brasão, a bandeira e outros estabelecidos em lei.
- B) O Poder Legislativo é exercido pela Câmara Municipal, composta de Vereadores, representantes do povo, eleitos no Município, em pleito direto, pelo sistema proporcional.
- C) O Poder Executivo é exercido pelo Prefeito, auxiliado pelo Vice-Prefeito, pelos Secretários e Diretores, e pelos demais responsáveis pelos órgãos da administração direta e indireta.
- D) No caso de impedimento conjunto do Prefeito e do Vice-Prefeito, assumirá o cargo o Presidente da Câmara Municipal.
- E) O dia 15 de março é a data magna de Porto Alegre.

QUESTÃO 13 – De acordo com as disposições do Estatuto dos Funcionários Públicos do Município de Porto Alegre, no geral, à servidora que adotar ou que obtiver guarda judicial para fins de adoção de criança ou adolescente com até 18 (dezoito) anos de idade será concedida licença-maternidade pelo período de _____ dias, observado o disposto no Art. 154-A do referido estatuto.

Assinale a alternativa que preenche corretamente a lacuna do trecho acima.

- A) 180 (cento e oitenta)
- B) 150 (cento e cinquenta)
- C) 120 (cento e vinte)
- D) 100 (cem)
- E) 90 (noventa)

QUESTÃO 14 – O Art. 96 do Regime de Previdência Social dos Servidores do Município de Porto Alegre estabelece que se considera remuneração de contribuição toda e qualquer quantia recebida pelo servidor ativo, exceto as decorrentes, entre outras, de:

- I. Conversão de um terço de férias em pecúnia.
- II. Licença-prêmio indenizada.
- III. Desempenho de atividades como componente de banca examinadora, comissão executiva e como auxiliar de concursos e treinamento.

Quais estão corretas?

- A) Apenas II.
- B) Apenas I e II.
- C) Apenas I e III.
- D) Apenas II e III.
- E) I, II e III.

QUESTÃO 15 – Com base no Estatuto da Criança e do Adolescente (ECA), analise as seguintes assertivas, assinalando V, se verdadeiras, ou F, se falsas.

- () Para os efeitos do ECA, considera-se criança a pessoa até doze anos de idade incompletos.
- () Para os efeitos do ECA, considera-se adolescente a pessoa entre doze e dezoito anos de idade.
- () A tutela será deferida, nos termos da lei civil, a pessoa de até 21 (vinte e um) anos incompletos.
- () É dever do Estado assegurar o atendimento em creche e pré-escola às crianças de zero a seis anos de idade.

A ordem correta de preenchimento dos parênteses, de cima para baixo, é:

- A) V – F – V – V.
- B) F – V – F – V.
- C) F – F – V – V.
- D) V – V – F – F.
- E) V – V – V – F.

LEGISLAÇÃO ESPECÍFICA

QUESTÃO 16 – De acordo com o Art. 2º da Lei Brasileira de Inclusão, considera-se pessoa com deficiência aquela que tem impedimento de longo prazo de natureza física, _____, o qual, em interação com uma ou mais barreiras, pode obstruir sua participação plena e efetiva na sociedade em igualdade de condições com as demais pessoas.

Assinale a alternativa que preenche corretamente a lacuna do trecho acima.

- A) mental, emocional ou social
- B) emocional, econômica ou política
- C) mental, intelectual ou sensorial
- D) sensorial, emocional ou econômica
- E) intelectual, psíquica ou política

QUESTÃO 17 – A Lei Brasileira de Inclusão nº 13.146/2015 dispõe que:

- I. Toda pessoa com deficiência tem prioridade nas oportunidades com as demais pessoas e não sofrerá nenhuma espécie de discriminação.
- II. A pessoa com deficiência será protegida de toda forma de negligência, discriminação, exploração, violência, tortura, crueldade, opressão e tratamento desumano ou degradante.
- III. É direito de todos os cidadãos comunicar à autoridade competente qualquer forma de ameaça ou de violação aos direitos da pessoa com deficiência.

Quais estão corretas?

- A) Apenas I.
- B) Apenas II.
- C) Apenas I e III.
- D) Apenas II e III.
- E) I, II e III.

QUESTÃO 18 – Quanto ao direito à educação, o Art. 28 da Lei Brasileira de Inclusão incumbe ao poder público assegurar, criar, desenvolver, implementar, incentivar, acompanhar e avaliar, EXCETO:

- A) Sistema educacional inclusivo na rede pública de ensino, bem como o aprendizado ao longo do ensino fundamental.
- B) Acesso da pessoa com deficiência, em igualdade de condições, a jogos e a atividades recreativas, esportivas e de lazer, no sistema escolar.
- C) Projeto pedagógico que institucionalize o atendimento educacional especializado, assim como os demais serviços e adaptações razoáveis, para atender às características dos estudantes com deficiência e garantir o seu pleno acesso ao currículo em condições de igualdade, promovendo a conquista e o exercício de sua autonomia.
- D) Aprimoramento dos sistemas educacionais, visando a garantir condições de acesso, permanência, participação e aprendizagem, por meio da oferta de serviços e de recursos de acessibilidade que eliminem as barreiras e promovam a inclusão plena.
- E) Participação dos estudantes com deficiência e de suas famílias nas diversas instâncias de atuação da comunidade escolar.

QUESTÃO 19 – Segundo o Plano Nacional de Educação em Direitos Humanos, a educação em direitos humanos é compreendida como um processo sistemático e multidimensional que orienta a formação do sujeito de direitos, articulando as seguintes dimensões, EXCETO:

- A) Apreensão de conhecimentos historicamente construídos sobre direitos humanos e a sua relação com os contextos internacional, nacional e local.
- B) Afirmação de valores, atitudes e práticas sociais que expressem a cultura dos direitos humanos em todos os espaços da sociedade.
- C) Fortalecimento de práticas individuais e sociais que gerem ações e instrumentos em favor da promoção, da proteção e da defesa dos direitos humanos, bem como do fortalecimento das violações.
- D) Formação de uma consciência cidadã capaz de se fazer presente em níveis cognitivo, social, ético e político.
- E) Desenvolvimento de processos metodológicos participativos e de construção coletiva, utilizando linguagens e materiais didáticos contextualizados.

QUESTÃO 20 – São princípios norteadores da educação em direitos humanos na educação básica, de acordo com o Plano Nacional de Educação em Direitos Humanos:

- I. A educação em direitos humanos deve ser um dos eixos fundamentais da educação básica e permear o currículo, a formação inicial e continuada dos profissionais da educação, o projeto político pedagógico da escola, os materiais didático-pedagógicos, o modelo de gestão e a avaliação.
- II. A educação em direitos humanos, por seu caráter coletivo, democrático e participativo, deve ocorrer em espaços marcados pelo entendimento mútuo, respeito e responsabilidade.
- III. A educação em direitos humanos deve estruturar-se na diversidade cultural e ambiental, garantindo a cidadania, o acesso ao ensino, permanência e conclusão, a equidade (étnico-racial, religiosa, cultural, territorial, físico-individual, geracional, de gênero, de orientação sexual, de opção política, de nacionalidade, dentre outras) e a qualidade da educação.

Quais estão corretos?

- A) Apenas I.
- B) Apenas I e II.
- C) Apenas I e III.
- D) Apenas II e III.
- E) I, II e III.

QUESTÃO 21 – Entre as metas previstas no atual Plano de Educação Nacional (PNE), estão:

- I. Universalizar a educação básica de 9 (nove) anos para toda a população de 6 (seis) a 14 (quatorze) anos e garantir que pelo 50% (cinquenta por cento) dos alunos concluam essa etapa na idade recomendada.
- II. Fornecer, até 2018, o atendimento escolar para toda população de 15 (quinze) a 17 (dezessete) anos, garantindo assim que, até o final do período de vigência do PNE, a taxa líquida de matrículas no ensino médio para jovens na idade recomendada atinja 100% (cem por cento).
- III. Oferecer educação em tempo integral em, no mínimo, 50% (cinquenta por cento) das escolas públicas, de forma a atender, pelo menos, 25% (vinte e cinco por cento) dos (as) alunos (as) da educação básica.
- IV. Oferecer no mínimo, 25% (vinte e cinco por cento) das matrículas de educação de jovens e adultos, nos ensinos fundamental e médio, na forma integrada à educação profissional.

Quais estão corretas?

- A) Apenas I e II.
- B) Apenas III e IV.
- C) Apenas I, II e III.
- D) Apenas II, III e IV.
- E) I, II, III e IV.

QUESTÃO 22 – A respeito da Base Nacional Comum Curricular (BNCC), é correto fazer as seguintes afirmações:

- I. A BNCC deve orientar as propostas pedagógicas em todas as escolas públicas e privadas, em todo o território nacional, do Ensino Fundamental ao Ensino Médio.
- II. A BNCC estabelece conhecimentos, competências e habilidades que se espera que todos os estudantes desenvolvam ao longo da educação básica.
- III. A BNCC é orientada pelos princípios éticos, políticos e estéticos traçados pelas Diretrizes Curriculares Nacionais da Educação Básica.

Quais estão corretas?

- A) Apenas I.
- B) Apenas I e II.
- C) Apenas I e III.
- D) Apenas II e III.
- E) I, II e III.

QUESTÃO 23 – Sobre a oferta dos estudos de recuperação na Educação Básica, o Art. 24 da Lei de Diretrizes e Bases da Educação Nacional estabelece:

- A) Estudos de recuperação de caráter facultativo, ao final do período letivo, para todos os alunos, com regimento através dos regimentos de cada instituição de ensino.
- B) Estudos de recuperação de caráter facultativo, ao longo do período letivo, para todos os casos com baixo rendimento, disciplinados por legislação pública específica.
- C) Estudos de recuperação opcionais, realizados durante os períodos letivos, para todos os casos de baixo rendimento escolar, disciplinado através dos regimentos das instituições de ensino.
- D) Obrigatoriedade de estudos de recuperação, de preferência paralelos ao período letivo, para os casos de baixo rendimento escolar, a serem disciplinados pelas instituições de ensino em seus regimentos.
- E) Obrigatoriedade de estudos de recuperação, realizados exclusivamente entre os períodos letivos, para todos os alunos, a serem disciplinados pelo Poder Público Municipal.

QUESTÃO 24 – Integram os sistemas municipais de ensino, de acordo com o Art. 18 da Lei de Diretrizes e Bases da Educação Nacional:

- A) Instituições de ensino superior criadas pela iniciativa privada.
- B) Órgãos municipais de cultura e desporto.
- C) Órgãos municipais de educação.
- D) Escolas de ensino fundamental e médio filantrópicas.
- E) Escolas de educação básica criadas pelo Poder Público Estadual.

QUESTÃO 25 – De acordo com o Art. 27 da Lei de Diretrizes e Bases da Educação Nacional, os conteúdos curriculares da educação básica deverão observar as seguintes diretrizes:

- I. Orientação educacional profissionalizante.
- II. Promoção do desporto através de apoio institucional aos esportes de alta performance.
- III. Consideração das condições de escolaridade dos alunos em cada estabelecimento.
- IV. Difusão de valores fundamentais ao interesse social, aos direitos e deveres dos cidadãos, de respeito ao bem comum e à ordem democrática.

Quais estão corretas?

- A) Apenas I e II.
- B) Apenas III e IV.
- C) Apenas I, II e III.
- D) Apenas II, III e IV.
- E) I, II, III e IV.

CONHECIMENTOS PEDAGÓGICOS

QUESTÃO 26 – São finalidades de um Projeto Político-Pedagógico identificadas por Celso Vasconcellos (2019):

- I. Gerar competitividade e disputas internas por cargos entre os membros da equipe.
- II. Reforçar o caráter fragmentário das práticas educativas institucionais.
- III. Auxiliar a superar as imposições ou as disputas de vontades individuais.
- IV. Aumentar o grau de realização e concretização do trabalho.

Quais estão corretas?

- A) Apenas I e II.
- B) Apenas II e IV.
- C) Apenas I, II e III.
- D) Apenas II, III e IV.
- E) I, II, III e IV.

QUESTÃO 27 – Moran (2019) destaca que, nas metodologias ativas, o conhecimento é construído predominantemente de forma:

- A) Verticalizada.
- B) Colaborativa.
- C) Instrumentalizada.
- D) Padronizada.
- E) Massificada.

QUESTÃO 28 – Segundo Fava (2014), no contexto tecnológico atual, nas circunstâncias e exigências do mercado, para ser eficaz, qualquer sistema acadêmico deve ter foco no(a):

- A) Desenvolvimento de competências e habilidades.
- B) Regramento de usos e costumes.
- C) Teorização do conteúdo curricular.
- D) Exercício de memorização dos conteúdos.
- E) Divisão disciplinar das abordagens curriculares.

QUESTÃO 29 – A Zona de Desenvolvimento Proximal (ZDP) é um conceito marcante na obra de Vygotsky. Esse conceito enfatiza a importância do(a):

- A) Mediação cultural e a natureza social da aprendizagem.
- B) Condicionamento social na aquisição da aprendizagem.
- C) Meio natural como determinante do processo de aquisição de conhecimento.
- D) Teste de inteligência para direcionamento educacional na primeira infância.
- E) Disciplinamento discente na transferência de conhecimento pelo docente.

QUESTÃO 30 – Vasconcellos (2019), ao analisar a avaliação por competências, afirma que ela é um desdobramento da avaliação _____ e que seu mérito é o de _____.

Assinale a alternativa que preenche, correta e respectivamente, as lacunas acima.

- A) classificatória – promover os estudantes às séries posteriores
- B) seletiva – apontar os méritos dos melhores alunos nas diversas áreas de conhecimento
- C) verificadora – identificar os erros e os acertos dos estudantes nos diferentes tipos de instrumentos avaliativos
- D) certificadora – conferir documentação aos estudantes de sua aquisição de conhecimento
- E) formativa – contribuir para uma mudança de metodologia de trabalho em sala de aula

QUESTÃO 31 – Segundo Fava (2014), são objetivos de uma proposta pedagógica voltada para a Educação 3.0:

- I. Promover um sistema pedagógico baseado na transmissão de conceitos universais produzidos pela humanidade.
- II. Preparar o aluno para uma profissão, com bases sólidas para atuar em diferentes campos e setores profissionais.
- III. Desenvolver a cultura do ensino tradicional conteudista e compartimentalizado.

Quais estão corretos?

- A) Apenas I.
- B) Apenas II.
- C) Apenas I e III.
- D) Apenas II e III.
- E) I, II e III.

QUESTÃO 32 – “São grandes diretrizes que orientam os processos de ensino e de aprendizagem e que se concretizam em estratégias, abordagens e técnicas concretas, específicas, diferenciadas, em contextos cada vez mais amplos, variados, flexíveis, interessantes e desafiadores” (MORAN, 2019). Nesse trecho, o autor conceitua:

- A) Metodologias.
- B) Materiais didáticos.
- C) Recursos didáticos.
- D) Unidades programáticas.
- E) Planos de aula.

QUESTÃO 33 – Sobre os modelos disruptivos de ensino híbrido, analise as assertivas abaixo, assinalando V, se verdadeiras, ou F, se falsas.

- () Laboratório rotacional.
() Sala de aula invertida.
() Flex.
() À la carte.

A ordem correta de preenchimento dos parênteses, de cima para baixo, é:

- A) F – F – V – V.
- B) V – V – F – F.
- C) F – V – V – F.
- D) V – F – V – V.
- E) F – V – F – V.

QUESTÃO 34 – A importância da afetividade para a aprendizagem significativa está presente de forma emblemática na obra de que pensador?

- A) Pavlov.
- B) Maslow.
- C) Wallon.
- D) Watson.
- E) Skinner.

QUESTÃO 35 – Para Moran (2019), as metodologias ativas procuram criar situações de aprendizagem nas quais os aprendizes possam:

- I. Acumular e memorizar conteúdos transmitidos por seus mestres.
- II. Pensar e conceituar o que fazem.
- III. Construir conhecimentos sobre os conteúdos envolvidos nas atividades que realizam.
- IV. Aprender a interagir com colegas, professores e pais.

Quais estão corretas?

- A) Apenas I e II.
- B) Apenas III e IV.
- C) Apenas I, II e III.
- D) Apenas II, III e IV.
- E) I, II, III e IV.

QUESTÃO 36 – Ao analisar o processo de planejamento escolar, Vasconcellos (2012) salienta que:

- I. O planejamento deve partir da realidade concreta tanto dos sujeitos, quanto do objeto de conhecimento e do contexto em que se dá a ação pedagógica.
- II. O conhecimento da realidade do aluno é essencial para subsidiar o processo de planejamento em uma concepção dialética.
- III. O volume de informação coletada e a homogeneidade na formação das turmas de alunos são determinantes para o êxito do planejamento.

Quais estão corretas?

- A) Apenas I.
- B) Apenas I e II.
- C) Apenas I e III.
- D) Apenas II e III.
- E) I, II e III.

QUESTÃO 37 – De acordo com Cipriano Luckesi (2012), um instrumento de coleta de dados para a avaliação da aprendizagem deve ser elaborado seguindo as regras da metodologia científica para a elaboração de instrumentos de coleta de dados para pesquisa, isso inclui cuidados com, EXCETO:

- A) Uma linguagem compreensível.
- B) Precisão do que se solicita ao aluno.
- C) Padronização do grau de dificuldade das questões elaboradas.
- D) Compatibilidade entre os conteúdos ensinados e os conteúdos aprendidos.
- E) Compatibilidade entre a complexidade do que foi ensinado e a complexidade do que é solicitado nas questões propostas aos alunos.

QUESTÃO 38 – Para Hoffmann (2014), em uma prática mediadora de avaliação, o aluno deve:

- I. Responder questões cujas respostas são sempre sugeridas pelo professor ou pelos livros didáticos.
- II. Construir hipóteses ao longo do processo de aprendizagem.
- III. Aceitar as respostas corrigidas pelos professores, mesmo que as considerem erroneamente analisadas.

Quais estão corretas?

- A) Apenas I.
- B) Apenas II.
- C) Apenas I e III.
- D) Apenas II e III.
- E) I, II e III.

QUESTÃO 39 – Luckesi (2011) afirma que a avaliação é o processo de:

- A) Qualificar a realidade.
 - B) Classificar alunos.
 - C) Selecionar altas habilidades.
 - D) Atribuir juízos de valor.
 - E) Julgar o ensino e a aprendizagem.
-

QUESTÃO 40 – Perrenoud (2000) identifica “informar e envolver os pais” como uma das dez novas competências para ensinar, que está ligada a outras competências mais específicas. São elas:

- I. Fazer entrevistas.
- II. Envolver os pais na construção dos saberes.
- III. Dirigir reuniões de informação e de debate.

Quais estão corretas?

- A) Apenas I.
- B) Apenas II.
- C) Apenas I e III.
- D) Apenas II e III.
- E) I, II e III.

CONHECIMENTOS ESPECÍFICOS

QUESTÃO 41 – Como ciência social, a geografia tem como objeto de estudo a sociedade que é objetivada via cinco conceitos-chave que guardam entre si forte grau de parentesco, pois todos se referem à ação humana modelando a superfície terrestre: paisagem, região, espaço, lugar e território. Acerca desses conceitos, analise as assertivas a seguir:

- I. O espaço geográfico compreende – além dos objetos naturais e artefatos humanos – as relações criadas por fluxos de pessoas, mercadorias, capitais e informações. Ele é fruto da interação entre as sociedades humanas e a superfície terrestre.
- II. A palavra paisagem, no estudo da Geografia, tem um sentido específico: trata-se do conjunto de elementos naturais e artificiais que abarcamos com o nosso olhar.
- III. Uma paisagem natural exibe o resultado das diversas intervenções das sociedades sobre a superfície terrestre ao longo do tempo. Elas são o resultado do trabalho social com o natural, sendo, portanto, um testemunho da ação e desenvolvimento das técnicas, das tecnologias e das mudanças culturais da humanidade.
- IV. O conceito de lugar, um dos principais da Geografia, está ligado a espaços que nos são familiares, que fazem parte da nossa vida. O nosso lugar nos dá identidade própria.
- V. Entende-se por território uma área contínua que é identificada ou delimitada segundo critérios preestabelecidos que são selecionados de acordo com a necessidade ou de acordo com os indivíduos que estão conduzindo estudos sobre aquela área.

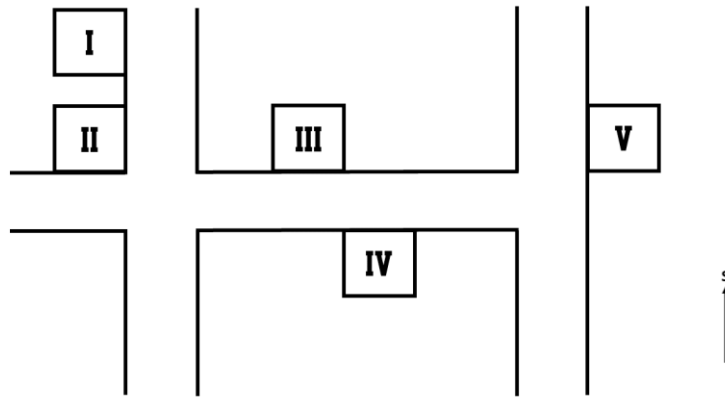
Quais estão corretas?

- A) Apenas I, II e IV.
- B) Apenas I, IV e V.
- C) Apenas II, III e IV.
- D) Apenas III, IV e V.
- E) Apenas I, II, III e V.

QUESTÃO 42 – O estudo de Geografia nos anos finais do Ensino Fundamental apresenta diversas unidades temáticas e objetos de conhecimento, que apresentam o objetivo de contribuir para o entendimento do estudante acerca do espaço geográfico e de como ele está inserido nesse planeta. Sobre a Base Nacional Comum Curricular (BNCC) e os objetos de conhecimento da Geografia, trabalhados com os estudantes dos anos finais do Ensino Fundamental, assinale a alternativa abaixo que apresenta apenas informações corretas.

- A) No sexto ano do Ensino Fundamental, o estudante deverá, através da unidade temática “Mundo do trabalho”, estudar a transformação das paisagens naturais e antrópicas.
- B) Alguns dos principais objetos de conhecimento que deverão ser trabalhados pela Geografia no sexto ano são “ideias e concepções sobre a formação territorial do Brasil” e “características da população brasileira”.
- C) No sétimo ano do Ensino Fundamental, o estudante deverá, através da unidade temática “Natureza, ambientes e qualidade de vida”, estudar a biodiversidade e o ciclo hidrológico, além das atividades humanas e a dinâmica climática.
- D) Alguns dos principais objetos de conhecimento que deverão ser trabalhados pela Geografia no nono ano são “distribuição da população mundial e deslocamentos populacionais” e “diversidade e dinâmica da população mundial e local”.
- E) A BNCC não sugere quais objetos de conhecimento devem ser trabalhados em casa série. Ela apenas identifica quais são as unidades temáticas de cada ano do Ensino Fundamental – anos finais.

QUESTÃO 43 – Observe a imagem a seguir:



Essa imagem representa parte de um condomínio, localizado na cidade de Porto Alegre, em que os terrenos numerados ainda não foram vendidos. Acerca do posicionamento e orientação geográfica dos lotes, analise as assertivas abaixo e assinale V, se verdadeiras, ou F, se falsas.

- () O terreno representado pelo número romano I tem sua frente voltada para o leste, o que indica que a área que fica nos fundos do terreno terá iluminação solar direta no final da tarde.
- () Uma família que pretende construir os quartos de sua residência na parte de trás do seu terreno poderá escolher aquele indicado com o número romano V caso não queira que o sol ilumine diretamente os quartos pela manhã.
- () O terreno representado pelo número romano IV não receberá, em seu lado voltado para a rua, de forma direta, a luz do sol.
- () Os lados de todos os terrenos que estão voltados para a parte superior da imagem receberão maior iluminação solar durante todos os dias do ano.

A ordem correta de preenchimento dos parênteses, de cima para baixo, é:

- A) V – V – F – F.
- B) F – F – V – V.
- C) V – F – F – V.
- D) V – F – V – F.
- E) F – V – V – F.

QUESTÃO 44 – Uma massa de ar pode ser descrita como uma porção individualizada da atmosfera quanto às suas características ou qualidades. Abrange uma grande extensão horizontal, apresentando espessura bem desenvolvida. Sobre a atuação de massas de ar no Brasil, assinale a alternativa correta em sua totalidade.

- A) No Brasil, atuam quatro massas de ar: três quentes e uma fria. Das massas de ar quente, duas são secas – uma se forma na região equatorial e outra na região próxima dos trópicos – e uma é úmida. A única massa de ar frio que atua no país é fria e úmida.
- B) Na região da Floresta Amazônica, podemos perceber a formação de uma massa de ar quente e seca. É a Massa Tropical Continental, que atua, principalmente, no norte, nordeste e centro-oeste do país.
- C) A Massa Tropical Atlântica (mTa) forma-se em latitudes médias no Atlântico e chega quente e seca ao litoral brasileiro – principalmente no nordeste e sudeste.
- D) De todas as massas de ar que atingem o Brasil, apenas uma é fria. Se trata da Massa Polar Atlântica (mPa, fria e úmida), que atua com força, principalmente, no inverno da região sul e sudeste.
- E) Por ser um país tropical – com seu território amplamente inserido em regiões quentes do planeta Terra – nenhuma massa de ar polar atua em solo brasileiro.

QUESTÃO 45 – Analise a imagem abaixo do mapa do Brasil – Fuso horário civil:



Fonte: Atlas Escolar do IBGE. Disponível em: <

https://atlascolar.ibge.gov.br/images/atlas/mapas_brasil/brasil_fuso_horario.pdf>. Acesso em: 16 mar. 2023.

Acerca dos fusos de nosso país, representados na imagem anterior, assinale a alternativa correta.

- A padronização dos horários brasileiros foi introduzida em 1º de janeiro de 1914, após decreto publicado no ano anterior. Desde então esse padrão de fusos, com quatro horas diferentes para o território brasileiro, é mantido inalterado.
- Em 24 de abril de 2008, foi aprovada uma nova legislação que eliminou o antigo fuso de -5 horas em relação a Greenwich e reduziu a quantidade de fusos brasileiros para três. Essa alteração dos fusos não foi mais modificada e vigora até os dias atuais.
- O Acre realizou em 31 de outubro de 2010 (junto ao segundo turno da eleição presidencial) um referendo que alterava a mudança nos fusos feita pela lei criada em abril de 2008. Com este referendo foi decidido, pela maioria dos eleitores acreanos, que o estado deveria voltar ao antigo horário, voltando a ter -2 horas em relação ao horário de Brasília.
- Desde o ano de 1985, de maneira ininterrupta, os estados mais ao sul do Brasil realizam o chamado horário de verão. Isso faz com que estados do sul, como o Rio Grande do Sul, fiquem parte do ano com uma hora adiantada, em relação aos estados do nordeste que, normalmente, apresentam a mesma hora do sul do país.
- Atualmente, devido a algumas mudanças no sistema de fusos do país, nenhum estado da federação apresenta mais de um fuso horário.

QUESTÃO 46 – As rochas de nosso planeta podem ser classificadas em três tipos: magmáticas, metamórficas e _____. As rochas _____ são formadas pelo resfriamento do magma. Quando acontecem dentro da crosta, são chamadas de _____ e, quando acontecem fora da crosta, são chamadas de _____.

Assinale a alternativa que preenche, correta e respectivamente, as lacunas do trecho acima.

- sedimentares – magmáticas – extrusivas – intrusivas
- plutônicas – metamórficas – intrusivas – extrusivas
- sedimentares – plutônicas – ígneas – intrusivas
- ígneas – magmáticas – intrusivas – extrusivas
- sedimentares – ígneas – intrusivas – extrusivas

Execução: Fundatec

QUESTÃO 47 – Os solos encontrados na superfície da Terra apresentam grande diversidade em função das diferentes combinações de seus fatores de formação. Para a realização da cartografia dos solos, etapa essencial e necessária para sua correta utilização nos domínios de aplicação, é de fundamental importância sua classificação. Sobre a classificação dos solos do Brasil, feita pela EMBRAPA (Empresa Brasileira de Pesquisa Agropecuária), relacione a Coluna 1 à Coluna 2.

Coluna 1

1. Latossolo.
2. Chernossolo.
3. Neossolo.
4. Gleissolo.
5. Nitossolo.

Coluna 2

- () Solo com desenvolvimento médio; atuação de processos de bialitização, podendo ou não apresentar acumulação de carbonato de cálcio.
- () Solo bem evoluído, fortemente estruturado (estrutura em blocos), apresentando superfícies brilhosas (cerosidade).
- () Solo altamente evoluído, laterizado, rico em argilominerais e oxi-hidróxidos de ferro e alumínio.
- () Solo hidromórfico (saturado em água), rico em matéria orgânica, apresentando intensa redução dos compostos de ferro.
- () Solo pouco evoluído, com ausência de horizonte B. Predominam as características herdadas do material original.

A ordem correta de preenchimento dos parênteses, de cima para baixo, é:

- A) 1 – 2 – 3 – 4 – 5.
- B) 2 – 5 – 1 – 4 – 3.
- C) 2 – 4 – 1 – 5 – 3.
- D) 3 – 5 – 4 – 2 – 1.
- E) 5 – 3 – 1 – 2 – 4.

QUESTÃO 48 – A favelização é um fenômeno presente em várias cidades brasileiras e representa um dos maiores desafios sociais do país. Sobre esse processo, assinale a alternativa correta.

- A) É recente no Brasil, começou na década de 1980, quando ocorreu um grande êxodo rural.
- B) É resultado da falta de políticas habitacionais e do descaso do poder público com as camadas mais pobres da população, que se viram obrigadas a ocupar terrenos em áreas de risco.
- C) Ocorre apenas em cidades grandes e metropolitanas, como São Paulo e Rio de Janeiro, onde a falta de espaço para a construção de novos imóveis é mais evidente.
- D) É um fenômeno exclusivamente brasileiro, que não ocorre em outros países da América Latina.
- E) É um processo natural, que decorre da urbanização e do crescimento das cidades, não podendo ser evitado.

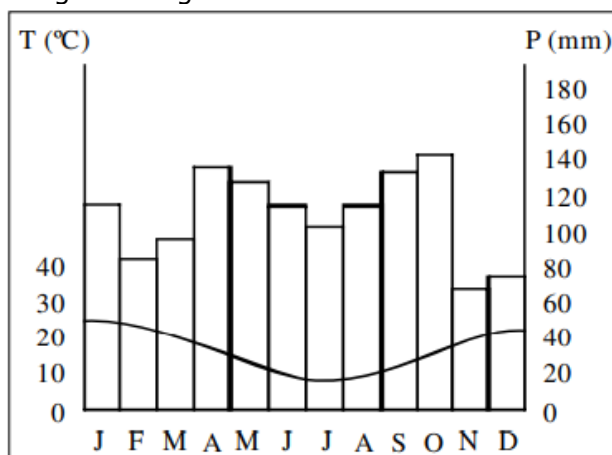
QUESTÃO 49 – Leia as características abaixo relativas a tipos de vegetação:

- Vegetação adaptada a um clima com alternância entre estações secas e chuvosas.
- Vegetação adaptada a um clima com elevada amplitude térmica, invernos longos e muito frios.
- Vegetação constituída de musgos, líquens e gramíneas adaptadas a um clima rigorosamente frio.
- Vegetação composta principalmente por plantas com folhas perenes, adaptadas a um clima quente e úmido o ano todo.

Assinale a alternativa que identifica, na ordem correta, de cima para baixo, o nome de cada formação vegetal mostrada acima.

- A) Savana – Tundra – Taiga – Floresta Tropical.
- B) Floresta Temperada – Taiga – Tundra – Savana.
- C) Savana – Floresta Boreal – Tundra – Floresta Tropical.
- D) Floresta Tropical – Taiga – Floresta Boreal – Savana.
- E) Estepe – Savana – Taiga – Floresta Equatorial.

QUESTÃO 50 – Observe a imagem a seguir:



Fonte: TORRES, Fillipe Tamiozzo Pereira; MACHADO, Pedro José de Oliveira. **Introdução à Climatologia.** Ubá: Ed. Geographica, 2008.

Nosso país apresenta diversos climas, e o climograma acima nos indica um deles. Qual alternativa abaixo nos informa, de maneira correta, o clima relacionado à imagem?

- Clima Subtropical, de transição entre o Tropical e Temperado, apresentando temperatura média anual em torno de 18°C, com invernos mais frios devido à influência da Massa Polar Atlântica (mPa).
- Clima Semiárido, que ocorre na região Nordeste, na área da Depressão Sertaneja. As temperaturas são elevadas e geralmente superiores a 25°C. Já a pluviosidade é baixa, ficando em torno de 500 mm anuais.
- Clima Tropical de Altitude, que ocorre em áreas mais altas do Sudeste e Centro-Oeste. A temperatura média gira em torno dos 18°C, apresentando amplitude térmica anual bem acentuada.
- Clima Tropical Litorâneo, que ocorre em partes do litoral no Nordeste e Sudeste do Brasil. Apresenta um índice pluviométrico mais regular que o clima Tropical encontrado em áreas do interior do país. Apresenta pequena amplitude térmica, com temperaturas médias elevadas, graças ao efeito da maritimidade.
- Clima Equatorial, que ocorre essencialmente na Amazônia numa área de densa e variada cobertura vegetal. Está associado à atuação da mEc e à convergência intertropical dos Ventos Alísios. É um clima quente e úmido, onde as temperaturas médias anuais ficam entre 25° e 27° Celsius.

QUESTÃO 51 – O agronegócio sempre foi de suma importância para a economia brasileira. Responsável por boa parte das nossas exportações, o setor passou por uma retração no triênio 2014-2016. Depois desse período, apesar dos altos e baixos, o valor gerado pelos commodities brasileiros aumentou consideravelmente, apresentando valores parecidos com o do começo da década passada. Sobre o agronegócio brasileiro e suas exportações, assinale a alternativa correta em sua totalidade.

- No ano de 2020, a venda de carne bovina in natura foi a que garantiu as maiores cifras para o agronegócio brasileiro. Com valores superiores a 7 bilhões de dólares, nosso país retomou a fatia do mercado que havia perdido, nos últimos anos, para a Índia.
- O café é identificado como um produto agrícola brasileiro com forte importância histórica. Foi durante muito tempo o principal produto de exportação brasileiro e, atualmente, se considerarmos só produtos ligados ao agronegócio, ocupa o posto de terceiro lugar no ranking das exportações do país.
- Os Estados Unidos são hoje o país que mais importa produtos do agronegócio brasileiro – com destaque para o café, a laranja e o etanol produzido da cana-de-açúcar.
- Em termos de distribuição geográfica das exportações brasileiras do agronegócio em 2020, mais de metade delas foram destinadas aos países da região da Ásia e Oceania, sendo a China o principal destino, com 33,7% das exportações brasileiras nesse setor.
- A China é hoje a maior parceira comercial do Brasil. Segundo dados do ano de 2020, de todos os produtos ligados ao agronegócio vendidos pelo Brasil aos chineses, 80% são carnes e derivados de animais.

QUESTÃO 52 – A Mata Atlântica é a formação florestal mais antiga do Brasil, estabelecida há pelo menos 50 milhões de anos. Fatores como a existência do Oceano Atlântico e o aumento da temperatura na Terra permitiram o surgimento de florestas costeiras exuberantes, com folhas grandes e sempre verdes. Sobre a Mata Atlântica, analise as afirmações abaixo:

1. A Mata Atlântica é uma das florestas com maior número de espécies de animais e plantas por unidade de área, tendo entre 1% e 8% de toda a fauna e flora mundiais.
2. A Mata Atlântica é formada unicamente pela Floresta Ombrófila Densa, ou Floresta Pluvial Atlântica, caracterizada por uma flora tropical, com uma grande diversidade de formas de vida animal e vegetal.
3. A devastação da Mata Atlântica já ocorre desde a chegada dos europeus ao local que hoje é nosso país. Porém, nos últimos 60 anos, diversas leis impedem que essa devastação continue fazendo com que a devastação ocorrida anteriormente não ocorra mais.
4. A Mata Atlântica também é importante para a formação do solo e sua proteção, através do controle da interceptação da água sobre o solo e da regulação do fluxo de sedimentos. Sem a proteção dessa cobertura vegetal, o solo é erodido, reduzindo a sua qualidade e reservatórios e cursos d'água ficam mais suscetíveis a contaminação.
5. O bioma é declarado Patrimônio Nacional no Art. 255 da Constituição Federal. Por ser uma das áreas biologicamente mais insubstituíveis e importantes do mundo, com pouco mais de 7 mil espécies endêmicas de plantas, e por sua comprovada vulnerabilidade, é considerada uma região prioritária (*hotspot*) para conservação.

O resultado da somatória dos números correspondentes às afirmações corretas é:

- A) 06.
- B) 10.
- C) 11.
- D) 13.
- E) 15.

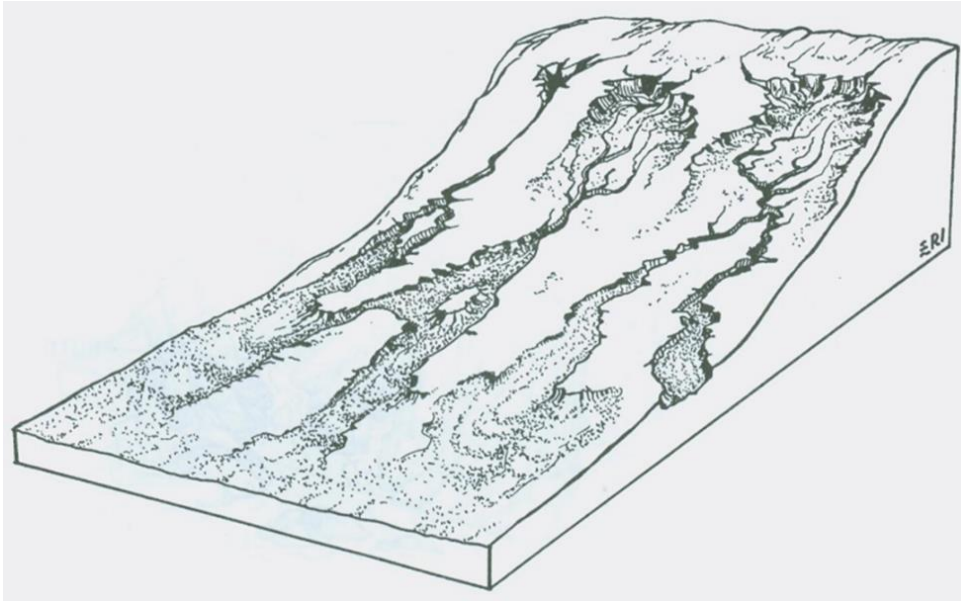
QUESTÃO 53 – As cidades começaram a surgir na Antiguidade, a partir da sedentarização de grupos humanos, e foram sofrendo transformações profundas em seu conteúdo e em seu papel desempenhado. Hoje, o espaço geográfico contemporâneo é caracterizado pela urbanização da maior parte das sociedades, ou seja, há um aumento progressivo da população que vive nas cidades. Sobre o processo de urbanização e a evolução das cidades, analise as assertivas a seguir:

- I. O processo de urbanização envolve a subordinação da produção agrícola a uma economia mais ampla, cujo comando é determinado pelas cidades. As populações urbanas ampliam assim o mercado consumidor de gêneros agrícolas, e os agricultores especializam suas práticas produzindo em escala mais ampla para atender esse mercado.
- II. Na segunda metade do século XIX, a Europa e os Estados Unidos viveram um processo de rápida urbanização. A ampliação do uso das máquinas na agricultura e as difíceis condições de vida no meio rural forçaram o êxodo rural, e os camponeses foram compor a reserva de mão de obra das atividades urbanas.
- III. O processo de urbanização iniciado com a Revolução Industrial deu origem às megacidades – sedes de aglomerações urbanas com mais de 10 milhões de habitantes. Esse tipo de organização urbana necessita de alto grau de desenvolvimento do país, portanto, só em países desenvolvidos, como Japão e Estados Unidos, encontramos essas aglomerações urbanas.
- IV. Os Estados Unidos e o Japão são dois exemplos de países que apresentam as chamadas megalópoles – aglomerações urbanas que apresentam população superior a 20 milhões de habitantes. No Japão, temos a megalópole chamada Tokkaido e, nos Estados Unidos, a megalópole chamada San-San.

Quais estão corretas?

- A) Apenas I e II.
- B) Apenas I e III.
- C) Apenas I e IV.
- D) Apenas II e III.
- E) Apenas II e IV.

QUESTÃO 54 – Observe a imagem a seguir:



Fonte: SUERTEGARAY, Dirce Maria Antunes (org). **Terra: feições ilustradas**. 3 ed. Porto Alegre: Editora da UFRGS, 2008.

Acerca da imagem acima, analise as assertivas abaixo:

- I. A imagem nos mostra a formação do chamado Duto – canais abertos em subsuperfície, com diâmetros que variam de poucos centímetros a vários metros.
- II. A imagem nos mostra a formação de ravinas, um tipo de feição de escoamento concentrado, que se formam quando o fluxo d'água aumenta na encosta, por ocasião de grandes episódios chuvosos.
- III. O aprofundamento e alargamento de ravinas – como as da imagem – podem formar as chamadas Voçorocas, que apresentam paredes laterais íngremes, em geral de fundo chato, ocorrendo fluxo de água no seu interior durante os períodos chuvosos.
- IV. As ravinas, também chamadas de leques aluviais, são feições formadas pelo acúmulo de sedimentos. Esses leques, de inclinação moderada, são depositados na base de uma vertente.

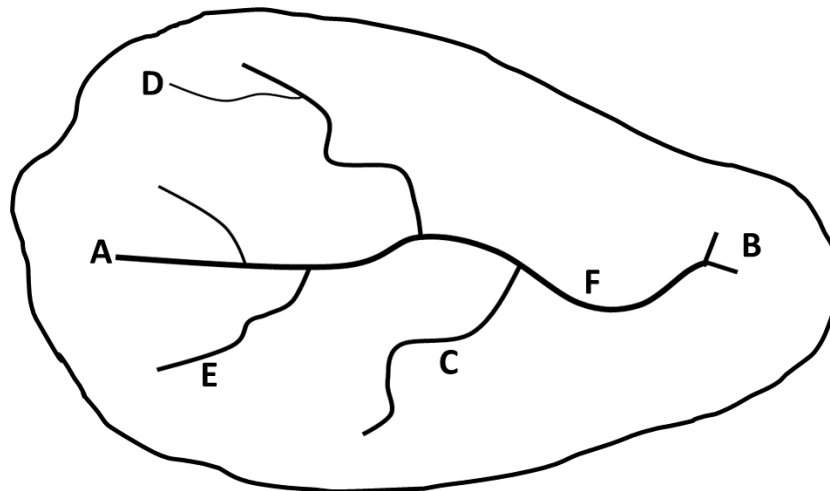
Quais estão corretas?

- A) Apenas I e II.
- B) Apenas I e III.
- C) Apenas II e III.
- D) Apenas II e IV.
- E) Apenas III e IV.

QUESTÃO 55 – A energia elétrica oriunda de usinas hidrelétricas é a mais utilizada em todo o território brasileiro. Segundo informações do Balanço Energético Nacional (BEN) de 2021, de toda a oferta interna de energia elétrica por fonte, 65,2% era hidráulica. Sobre essa fonte de energia, pode-se afirmar que:

- A) A energia hidrelétrica é uma fonte de energia renovável que depende da queima de combustíveis fósseis para sua geração.
- B) O Brasil, desde os anos 80, conta com a maior usina hidrelétrica do mundo, a binacional de Itaipú (brasileira e paraguaia).
- C) A energia hidrelétrica é uma fonte de energia limpa e segura, que não apresenta riscos para o meio ambiente ou para os seres humanos.
- D) Quando comparamos todas as possibilidades de produção de energia elétrica com utilização de combustíveis fósseis, a energia hidrelétrica acaba sendo a mais cara entre todas as possibilidades.
- E) Ao se construir uma hidrelétrica, as represas artificiais, formadas pelas barragens dos rios, podem causar a imersão de cidades, povoados e matas (o que ocasiona a destruição de plantas e a morte de animais).

QUESTÃO 56 – A imagem abaixo nos mostra uma representação esquemática de uma bacia hidrográfica, na qual a letra "A" indica a nascente do rio principal e "B" indica a foz deste:



Acerca das informações encontradas na representação da bacia hidrográfica acima, analise as assertivas a seguir e assinale V, se verdadeiras, ou F, se falsas.

- () Os locais indicados pelas letras "C" e "E" indicam dois afluentes que estão localizados na margem direita do rio principal.
- () A representação de bacia hidrográfica como na imagem nos mostra apenas o rio principal e alguns de seus afluentes.
- () Uma fábrica, ao ser instalada na posição representada pela letra "F", acabará poluindo as águas de quase todo o percurso do rio principal já que estará instalada próxima à foz deste rio.
- () Os dejetos lançados pelo vilarejo que está na posição representada pela letra "C" não atingirão áreas que estão mais próximas à nascente do rio principal. Porém, esses dejetos poluirão áreas próximas à foz do rio, área representada pela letra "B".
- () A parte da imagem que está acima do rio principal apresenta áreas que ficam na margem direita deste. Já a margem esquerda do rio principal aparece na parte inferior da imagem.

A ordem correta de preenchimento dos parênteses, de cima para baixo, é:

- A) V – V – F – F – V.
- B) F – V – V – V – F.
- C) V – F – V – F – V.
- D) V – F – F – V – F.
- E) F – F – F – V – V.

QUESTÃO 57 – Podemos afirmar que no sistema capitalista dois modelos de produção tiveram grande destaque: o Fordismo e o Toyotismo. Sobre os referidos modelos de produção, relacione a Coluna 1 à Coluna 2.

Coluna 1.

1. Fordismo.
2. Toyotismo.

Coluna 2.

- () Estoques reduzidos: as quantidades são programadas de acordo com as encomendas dos consumidores, evitando desperdício.
- () Linha de montagem em série; trabalho especializado (com o trabalhador fazendo sempre a mesma função).
- () Produção em grande escala: o volume barateia o custo por unidade produzida, aumentando os lucros.
- () Ilhas de produção: trabalho em equipe; os trabalhadores participam de todas as etapas de produção.
- () Implantação do chamado "*just-in-time*": forma de gerenciar a fábrica, adequando o ritmo da produção industrial as demandas do mercado.

A ordem correta de preenchimento dos parênteses, de cima para baixo, é:

- A) 2 – 1 – 1 – 2 – 2.
- B) 2 – 1 – 2 – 1 – 2.
- C) 1 – 2 – 2 – 1 – 1.
- D) 1 – 1 – 2 – 2 – 1.
- E) 2 – 2 – 1 – 2 – 1.

QUESTÃO 58 – A grande migração interna ou mobilidade espacial é um dos traços mais marcantes da população brasileira. E essa mobilidade interna sempre esteve ligada ao processo de povoamento do nosso extenso território. A própria sucessão dos ciclos ou períodos da economia brasileira, sempre vinculados a um determinado produto ou atividade, favoreceu essa mobilidade, pois as pessoas são sempre atraídas por fatores como emprego, facilidade de obtenção de terras ou enriquecimento rápido. Acerca dos movimentos migratórios internos do Brasil, assinale a alternativa correta.

- A) Na segunda metade do século XIX, o látex (matéria-prima da borracha) tornou-se um importante produto de exportação, o que levou significativos contingentes de população do Norte e Nordeste a migrarem para a região do Pantanal brasileiro.
- B) É possível afirmar que a região Nordeste foi, durante muitos séculos, uma área de atração populacional do Brasil. A região passou a ser uma área de repulsão populacional no século XX somente quando milhares de nordestinos migraram para o Sudeste e Centro-Oeste (nesse segundo caso para trabalharem na construção de Brasília).
- C) No século XX, a economia brasileira sofreu profunda transformação devido ao desenvolvimento da atividade industrial. A indústria, com forte concentração no Sul do país, ganhou o comando da economia e passou a receber milhares de pessoas oriundas de todas as regiões do Brasil – principalmente do Norte, região que sofreu com a diminuição das exportações da borracha brasileira.
- D) O primeiro censo demográfico do país, em 1872, revelou que o Nordeste – até aquele momento a região mais populosa – concentrava mais de 45% da população total do país. Os censos seguintes, porém, mostraram uma participação cada vez menor dessa região no total da população brasileira – e isso foi em grande parte causado pelos fluxos migratórios, nos quais milhares se deslocaram do Nordeste para o Centro-Oeste, Norte e, principalmente, para o Sudeste.
- E) A região Centro-Oeste passou a receber neste século fluxos migratórios que foram responsáveis por seu elevado crescimento populacional, que, até o fim do século XX, estava estagnado. Atualmente, junto com a região Norte, o Centro-Oeste é a região com o maior crescimento demográfico do Brasil.

QUESTÃO 59 – O Brasil tem o menor número de nascimentos e o maior de mortes desde 1974. O Brasil registrou em 2021 o menor número de nascimentos desde 1974, quando o IBGE começou a computar os dados. Foram 2,63 milhões de nascimentos no país, 1,6% a menos do que no ano anterior. Os dados fazem parte das Estatísticas do Registro Civil (...) os dados do IBGE mostram que, ao longo dos anos, o Brasil tem registrado queda de fecundidade, que é a proporção de partos por mulheres em idade fértil (15 a 49 anos). Ao longo do tempo, o país também vem tendo um aumento na idade média das mães. Em 2001, por exemplo, 21,6% dos partos eram de mães com menos de 20 anos. Em 2021, esse percentual caiu para 13,2%. (MADEIRO, Carlos. IBGE: Brasil tem o menor nº de nascimentos e o maior de mortes desde 1974).

Sobre a diminuição do número de nascimentos no Brasil, exposta no trecho acima, analise as assertivas abaixo:

- I. O número médio de filhos por mulher no Brasil vem diminuindo constantemente nas últimas décadas. O processo de urbanização, o aumento no nível educacional, o acesso das mulheres ao mercado de trabalho, a disseminação de métodos contraceptivos e a melhora nas condições de saúde foram fundamentais para essa mudança.
- II. Entre as décadas de 1970 e 2010, foi possível observar queda nas taxas de crescimento por década no Brasil. Porém, a queda não foi constante, já que, nos anos 1990, a euforia da estabilidade econômica fez o país apresentar índices de crescimento que superaram a década de 1980.
- III. O aumento na idade média das mães (apontada no trecho acima) reflete diretamente na taxa de fecundidade em nosso país, pois, ao engravidarem com idade mais avançada, as mulheres tendem a ter menos filhos.
- IV. A liberação irrestrita do aborto em nosso país foi um dos principais motivos para a diminuição da taxa de fecundidade brasileira.

Quais estão corretas?

- A) Apenas I e II.
- B) Apenas I e III.
- C) Apenas II e IV.
- D) Apenas III e IV.
- E) Apenas I, II e III.

QUESTÃO 60 – A ONU (Organização das Nações Unidas) é constituída de vários órgãos, entre os quais seis são considerados principais: Assembleia Geral, Conselho de Segurança, Conselho Econômico e Social, Conselho de Administração Fiduciária, Corte Internacional de Justiça e Secretaria Geral. Acerca do Conselho de Segurança da ONU, analise as assertivas a seguir:

- I. O Conselho de Segurança é um dos mais importantes órgãos da ONU, uma vez que suas decisões, como o embargo econômico ou o envio de tropas de paz, podem atingir todos os seus países membros.
- II. Atualmente são dezesseis os integrantes do Conselho de Segurança. Dez são membros rotativos, escolhidos em votação na Assembleia Geral e seis são membros permanentes e com poder de veto nas decisões tomadas no Conselho.
- III. O Brasil pleiteia há mais de 20 anos uma vaga como membro permanente no Conselho de Segurança. Isso poderia ter acontecido, já que houve, na década passada, uma expansão no número de membros permanentes. Porém, o escolhido do Conselho foi a Índia, que concorria diretamente pela vaga com Brasil, Alemanha e Argentina.
- IV. Os países vencedores da Segunda Guerra Mundial (Estados Unidos, França, Reino Unido e Federação Russa – União Soviética na época de fundação da ONU) e a China são os cinco membros permanentes do Conselho. Alguns países, como o Brasil, pleiteiam uma expansão desse grupo, fato que ainda não aconteceu.

Quais estão corretas?

- A) Apenas II.
- B) Apenas IV.
- C) Apenas I e III.
- D) Apenas I e IV.
- E) Apenas II e III.