



**MUNICÍPIO DE PORTO ALEGRE
SECRETARIA MUNICIPAL DE ADMIMISTRAÇÃO
COORDENAÇÃO DE SELEÇÃO E INGRESSO**

**CONCURSO PÚBLICO PARA
AGENTE FISCAL DA RECEITA MUNICIPAL**

PROVA OBJETIVA DE CONHECIMENTOS GERAIS

Prezado(a) Candidato(a):

Você está recebendo um caderno com a **Prova Objetiva** e uma **Folha de Respostas**. Leia, com a máxima atenção, as instruções abaixo.

Quanto ao **Caderno de Prova**:

O presente caderno contém 80 questões de múltipla escolha.

Confira cuidadosamente o material que lhe foi entregue e verifique se ele está completo e legível. Caso contrário, solicite ao fiscal da sala outro Caderno de Prova.

Cada questão oferece 5 (cinco) opções de resposta, representadas pelas letras **A, B, C, D e E**. Somente uma das opções é correta.

Iniciada a prova, não faça mais perguntas. A interpretação das questões é parte integrante da prova.

Quanto à **Folha de Respostas**:


A Folha de Respostas é personalizada e parte integrante desta prova.

Confira seu nome e número de inscrição. Caso haja alguma incorreção, comunique ao fiscal de sala.

Aponha sua assinatura no local indicado.

O preenchimento correto da Folha de Respostas é da inteira responsabilidade do candidato.

Para cada um das questões, preencha, obrigatoriamente, na folha de respostas, somente **uma** das opções (**A, B, C, D, e E**).

As respostas das questões na Folha de Respostas devem ser totalmente preenchidas, com caneta azul ou preta, suficientemente pressionada e de acordo com o modelo: 

Qualquer assinalação diferente será passível de anulação.

Não serão consideradas as respostas duplas ou em branco.

Não amasse e não dobre a folha de respostas.

Ao término da prova, entregue sua Folha de Respostas ao fiscal da sala.

O tempo de duração da prova é de **QUATRO** horas, incluindo a leitura das instruções, a resolução das questões e o preenchimento da Folha de Respostas.

Não será permitida a saída da sala de aula antes de transcorrido o tempo mínimo de uma hora e trinta minutos de seu início.

Durante as provas não será permitido:

a) o uso de corretivos de nenhuma espécie;

b) qualquer espécie de consulta ou comunicação entre os candidatos, nem posse ou uso de qualquer tipo de aparelho eletrônico ou de comunicação (*bip*, telefone celular, relógios digitais, *walkman*, agenda eletrônica, *notebook*, *palmtop*, receptor, gravador ou outros equipamentos similares), bem como protetores auriculares, óculos escuros, bonés, livros, códigos, manuais, impressos ou quaisquer anotações. (item 3.8 do edital)

O candidato poderá sair com o caderno de questões somente após três horas e meia do início da prova.

BOA PROVA!

LÍNGUA PORTUGUESA

TEXTO I

1. A Procempa, empresa de Tecnologia da Informação e
2. Comunicação da Prefeitura de Porto Alegre, que já disponibiliza ____
3. população acesso livre e gratuito à Internet em 19 locais da cidade,
4. anuncia que novos pontos serão ativados, entre eles Rodoviária,
5. Terminal Triângulo da Avenida Assis Brasil; pista de skate do bairro IAPI;
6. Praça da Encol e pista de skate do parque Marinha do Brasil. Há também
7. a perspectiva de ser instalado um ponto no Aeroporto
8. Internacional Salgado Filho, o que ainda depende de uma negociação
9. com a Infraero.
10. Dos 19 locais atuais, oito estão em praças e parques e os demais
11. em alguns órgãos da Administração Municipal que ____ fluxo diferenciado
12. de pessoas. Considerando que em cada um desses locais o número de
13. pontos de acesso é variado, chega-se a um total de 98 rádios instalados
14. e mantidos pela Procempa para garantir o acesso da população.
15. Exemplos disso são a Câmara Municipal de Vereadores e o Parque
16. Farroupilha – Redenção – os quais possuem, respectivamente, 15 e três
17. pontos de acesso (hotspot).
18. O diretor-presidente da Procempa, André Imar Kulczynski, adianta
19. que as expansões das zonas de Internet livre e gratuita devem
20. acontecer, mas afirma que irá até onde há espaços públicos, pois o
21. objetivo não é concorrer com os provedores comerciais. O coordenador
22. de Relações Institucionais, Luis Canabarro Cunha, afirmou que, hoje, há
23. uma média de 500 acessos diferentes nos pontos existentes de wireless,
24. o que resulta numa transmissão de 39 gygabites, ____ uma velocidade
25. média de 2 megabytes. "Com o crescimento da utilização de
26. smartphones e tablets, esse número tende a crescer cada vez mais", diz
27. Cunha. A previsão é de que o serviço nos novos pontos entre em
28. atividade no início do segundo semestre.

Adaptado de:

http://www2.portoalegre.rs.gov.br/cs/default.php?p_noticia=151183.

Acesso em: 19 abr. 2012.

1 - Assinale a alternativa que completa, correta e respectivamente, as lacunas do texto.

- (A) a – têm – a
- (B) à – têm – a
- (C) à – tem – à
- (D) a – tem – a
- (E) a – têm – à

2 - Analise as expressões a seguir.

- I. *Até onde há espaços públicos* (1.20)
- II. *Concorrer com os provedores comerciais* (1.21)
- III. *500 acessos diferentes* (1.23)

Em qual(is) delas a palavra destacada pertence à classe dos adjetivos?

- (A) Apenas na I.
- (B) Apenas na II.
- (C) Apenas na III.
- (D) Apenas na I e na II.
- (E) Na I, na II e na III.

3 - Assinale a alternativa em que o substantivo apresentado seja núcleo do sujeito da oração em que está inserido.

- (A) Empresa (1.01)
- (B) Rodoviária (1.04)
- (C) Número (1.12)
- (D) Procempa (1.14)
- (E) Crescimento (1.25)

4 - Analise as substituições sugeridas para os seguintes trechos do texto, levando em consideração o contexto em que estão inseridos, julgando-as F (falsas) ou V (verdadeiras).

- () A oração *novos pontos serão ativados* (l.04) pode ser corretamente substituída por “ativar-se-á novos pontos”.
- () Nas linhas 07-08, o trecho *a perspectiva de ser instalado um ponto no Aeroporto Internacional Salgado Filho*, pode ser corretamente substituído por “a perspectiva de que fosse instalado um ponto no Aeroporto Salgado Filho”
- () A oração *o número de pontos de acesso é variado* (l.12-13) manterá sua correção se for assim redigida: “os pontos de acesso são variados”.

Assinale a alternativa que complete, correta e respectivamente, de cima para baixo, os parênteses.

- (A) F – V – F
(B) V – V – F
(C) V – F – F
(D) F – F – V
(E) F – V – V

5 - Assinale a alternativa em que as orações que compõem o período *Exemplos disso são a Câmara Municipal de Vereadores e o Parque Farroupilha – Redenção – os quais possuem, respectivamente, 15 e três pontos de acesso (hotspot)*. (l.15-17) estejam corretamente separadas.

- (A) [Exemplos disso são a Câmara Municipal de Vereadores e o Parque Farroupilha – Redenção –] [os quais possuem, respectivamente, 15 e três pontos de acesso (hotspot).]
- (B) [Exemplos disso] [são a Câmara Municipal de Vereadores e o Parque Farroupilha – Redenção –] [os quais possuem, respectivamente, 15 e três pontos de acesso (hotspot).]
- (C) [Exemplos disso são a Câmara Municipal de Vereadores] [e o Parque Farroupilha – Redenção –] [os quais possuem, respectivamente, 15 e três pontos de acesso (hotspot).]
- (D) [Exemplos disso são a Câmara Municipal de Vereadores e o Parque Farroupilha – Redenção – os quais] [possuem, respectivamente, 15 e três pontos de acesso (hotspot).]
- (E) [Exemplos disso são] [a Câmara Municipal de Vereadores e o Parque Farroupilha – Redenção –] [os quais possuem, respectivamente, 15 e três pontos de acesso (hotspot).]

6 - Analise as modificações sugeridas para a pontuação do período *Considerando que em cada um desses locais o número de pontos de acesso é variado, chega-se a um total de 98 rádios instalados e mantidos pela Procempa para garantir o acesso da população*. (l.12-14)

- I. Acrescentar vírgula depois de “Considerando”.
- II. Acrescentar vírgula antes e depois de “em cada um desses locais”.
- III. Substituir a vírgula depois de “variado” por ponto final.

Qual(is) delas não acarretaria(m) problemas para a estrutura nem para o significado do período?

- (A) Apenas a I.
(B) Apenas a II.
(C) Apenas a III.
(D) Apenas a I e a II.
(E) Apenas a II e a III.

7 - O nexso destacado no texto (l.20) poderia ser corretamente substituído, sem que houvesse qualquer outra alteração no período, por

- (A) conquanto.
(B) contanto que.
(C) todavia.
(D) posto que.
(E) porquanto.

8 - Assinale a alternativa em que as palavras destacadas sejam paroxítonas.

- (A) Acesso livre e gratuito (l.03)
(B) Parque Marinha do Brasil (l.06)
(C) Órgãos da Administração Municipal (l.11)
(D) Câmara Municipal de Vereadores (l.15)
(E) Coordenador de Relações Institucionais (l.21-22)

9 - O tempo verbal predominante no texto é o

- (A) presente do subjuntivo.
- (B) presente do indicativo.
- (C) pretérito perfeito do indicativo.
- (D) pretérito imperfeito do indicativo
- (E) futuro do subjuntivo.

10 - Analise as afirmações sobre o texto.

- I. A Procempa anuncia dezenove locais em Porto Alegre nos quais novos pontos de acesso à Internet serão ativados.
- II. A locução *tende a crescer* (l.26) pode ser substituída apenas pela forma verbal “crescerá”, sem que isso cause qualquer prejuízo ao significado da frase.
- III. Não há, no texto, presença de linguagem figurada.

Qual(is) delas está(ão) **CORRETA(S)**?

- (A) Apenas a I.
- (B) Apenas a II.
- (C) Apenas a III.
- (D) Apenas a II e a III.
- (E) I, II e III.

Instrução: As questões de 11 a 20 referem-se ao texto II.

TEXTO II

BC vai incluir nome de poetisa em moeda após protesto na internet

1. O lançamento de uma moeda comemorativa em homenagem
2. à Cidade de Goiás (GO), primeira *capital do estado e conhecida*
3. *como Goiás Velho, provocou reações nas redes sociais da internet.*
4. A imagem divulgada pelo Banco Central mostra que a moeda
5. _____, em uma das faces, trecho de um poema de Cora Coralina,
6. mais ilustre filha da cidade histórica, sem a devida assinatura.
7. Depois da reação indignada de alguns internautas, que
8. reclamaram da falta de _____ da autora do poema, o Banco
9. Central informou que o nome de Cora Coralina será acrescentado à
10. moeda, que ainda não começou a ser cunhada.
11. A moeda faz parte de uma série em homenagem às cidades
12. brasileiras consideradas patrimônio cultural da humanidade pela
13. Organização das Nações Unidas para a Educação, a Ciência e a
14. Cultura (Unesco). Já foram lançadas moedas que _____ Ouro
15. Preto (MG) e Brasília. A peça aprovada pelo Banco Central para
16. Goiás Velho tem valor de face de R\$ 5, mas deve ser vendida a
17. colecionadores por R\$ 145.
18. O Banco Central informou também que tem autorização da
19. família de Cora Coralina para imprimir o trecho do poema na
20. moeda, que será lançada em novembro, e do Conselho Monetário
21. Nacional para promover os ajustes necessários.

Adaptado de: <http://www.portalr3.com.br/2012/03/bc-vai-incluir-nome-de-poetisa-em-moeda-apos-protesto-na-internet/>. Acesso em: 19 abr. 2012.

11. Assinale a alternativa que completa, correta e respectivamente, as lacunas do texto.

- (A) traz – identificação - homenageiam
- (B) traz – indentificação - homenagiam
- (C) tras – identificação - homenageiam
- (D) trás – identificação - homenageam
- (E) tráz – indentificação - homenageiam

12. Analise as afirmações sobre a estrutura das palavras *poetisa* (no título do texto), *lançamento* (1.01) e *cultural* (1. 12).

I. Todas são palavras derivadas.

II. A palavra *lançamento* é formada por mais de um radical.

III. Todas pertencem à classe dos substantivos.

Está(ão) **CORRETA(S)**

(A) apenas a I.

(B) apenas a II.

(C) apenas a III.

(D) apenas a I e a III.

(E) I, II e III.

13. Assinale a alternativa cujo verbo, de acordo com seu emprego no texto, não exija objeto direto.

(A) Provocou (1.03)

(B) Mostra (1.04)

(C) Reclamaram (1.08)

(D) Informou (1.09)

(E) Tem (1.18)

14. Analise as expressões preposicionadas a seguir.

I. Pelo Banco Central (1.04)

II. Pela Organização das Nações Unidas para a Educação, a Ciência e a Cultura (UNESCO) (1.12-14)

III. Pelo Banco Central (1.21)

Qual(is) delas exerce(m) função de agente da passiva nas orações em que está(ão) inserida(s)?

(A) Apenas a I.

(B) Apenas a II.

(C) Apenas a III.

(D) Apenas a I e a II.

(E) A I, a II e a III.

15. Analise as ocorrências de “que” nos trechos a seguir.

I. que ainda não começou a ser cunhada. (1.09-10)

II. que tem autorização da família de Cora Coralina (1.18-19)

III. que será lançada em novembro. (1.19-20)

Em qual(is) deles a palavra destacada é pronome relativo?

(A) Apenas no I e no III.

(B) Apenas no I.

(C) Apenas no III.

(D) Apenas no II e no III.

(E) I, II e III.

16. Analise as afirmações sobre o texto.

I. O Banco Central lançou a moeda comemorativa sem a identificação da autora do poema.

II. Os poemas de Cora Coralina também apareceram nas moedas dedicadas a Ouro Preto e a Brasília.

III. A família de Cora Coralina e o Conselho Monetário Nacional autorizaram a impressão do poema na moeda.

Qual(is) dessas informações pode(m) ser comprovada(s) no texto?

(A) Apenas a I.

(B) Apenas a II.

(C) Apenas a III.

(D) Apenas a I e II.

(E) Nenhuma delas.

17. Pelas características que apresenta, o texto é um (a)

(A) crônica.

(B) notícia.

(C) artigo de opinião.

(D) comunicado.

(E) comentário.

18. Se, em *A moeda faz parte de uma série em homenagem às cidades brasileiras consideradas patrimônio cultural da humanidade pela Organização das Nações Unidas para a Educação, a Ciência e a Cultura (Unesco)* (1.11-14), o substantivo destacado fosse para o plural, quantas outras modificações seriam necessárias no período para ajustes de concordância?

- (A) Duas.
- (B) Três.
- (C) Quatro.
- (D) Seis.
- (E) Sete.

19. Assinale a **correta** transformação da oração reduzida *para imprimir o trecho do poema na moeda* (1.19) em desenvolvida.

- (A) Para que se imprima o trecho do poema.
- (B) Para que imprimisse o trecho do poema.
- (C) Para que imprimam o trecho do poema.
- (D) Para que imprima o trecho do poema.
- (E) Para imprimirem o trecho do poema.

20. Analise as expressões a seguir.

I. *A imagem divulgada pelo Banco Central* (1.03-04)

II. *A peça aprovada* (1.15)

III. *Cidades brasileiras consideradas patrimônio cultural da humanidade* (1.11-12)

Qual(is) delas tem (têm) relação direta com *a moeda comemorativa em homenagem à cidade de Goiás* (1.01-02)

- (A) Apenas a I.
- (B) Apenas a II.
- (C) Apenas a III.
- (D) Apenas a I e a II.
- (E) A I, a II e a III.

INFORMÁTICA

21 – Considere as seguintes afirmações sobre os recursos de tabulação no Microsoft Word 2003:

I – As tabulações permitem que um texto seja alinhado à esquerda, à direita, centralizado ou de acordo com um caractere decimal ou de barra.

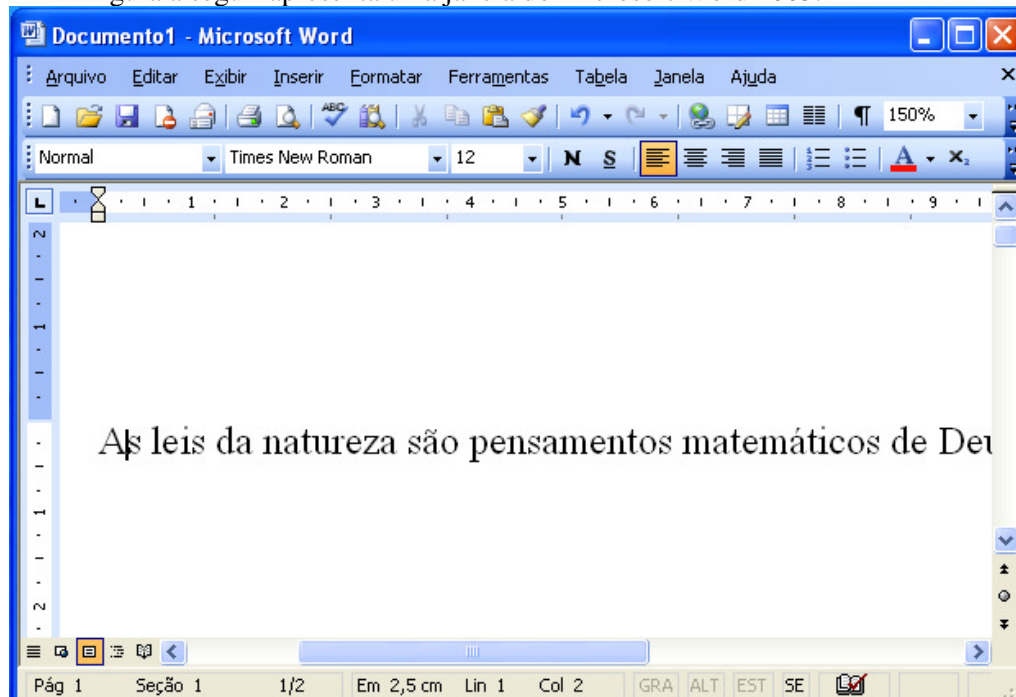
II – Não é possível definir mais de uma parada de tabulação para o mesmo parágrafo.

III – É possível inserir caracteres específicos automaticamente, como pontos ou traços, antes das tabulações.

Quais as afirmações estão corretas?

- (A) Apenas a I.
- (B) Apenas a II.
- (C) Apenas a III.
- (D) Apenas a I e a III.
- (E) Apenas a II e a III.

22 - A figura a seguir apresenta uma janela do Microsoft Word 2003.



Qual alternativa está correta, considerando a figura apresentada acima?

- (A) O documento possui apenas uma página.
- (B) Observando a barra de status, pode-se verificar que o próximo caractere digitado será inserido a 2,5cm da borda esquerda da página, na linha 1, coluna 2 do texto.
- (C) Se o usuário digitar a letra “o”, esta será inserida após o “A” e antes do “s”, formando a palavra “Aos”.
- (D) O parágrafo em que o cursor está posicionado está alinhado à direita.
- (E) Pode-se afirmar, com certeza, que o modo de exibição selecionado é o modo de exibição de Layout de Impressão.

23 - Considerando os botões das barras de ferramentas do Microsoft Word 2003, observe as seguintes figuras:



Qual a alternativa relaciona corretamente os botões apresentados pelas figuras com suas respectivas funções?

- (A) 1–Justificar; 2–Mostrar / Ocultar; 3–Alinhar à esquerda.
- (B) 1–Justificar; 2–Inserir Parágrafo; 3–Diminuir recuo.
- (C) 1–Colunas; 2–Mostrar / Ocultar; 3–Diminuir recuo.
- (D) 1–Colunas; 2–Inserir Parágrafo; 3–Alinhar à esquerda.
- (E) 1–Tabelas e Bordas; 2–Inserir Parágrafo; 3–Alinhar à esquerda.

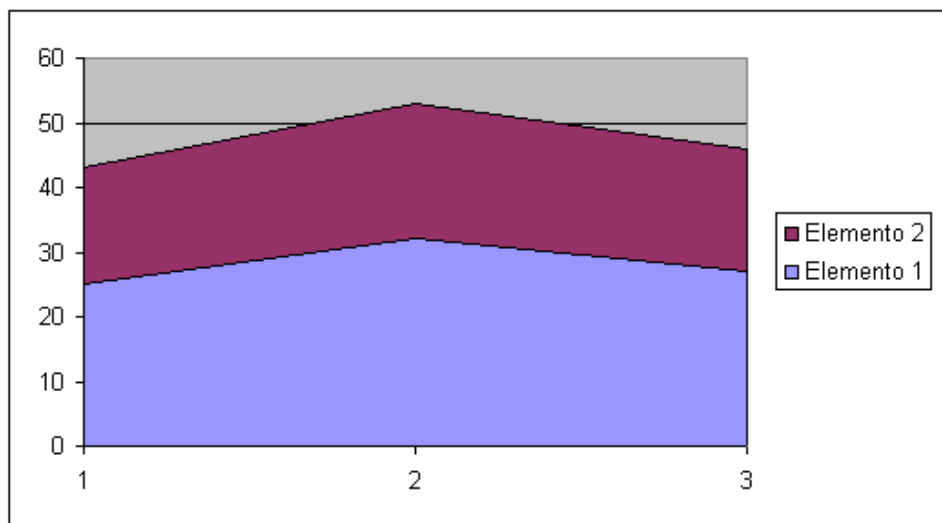
24 - No Microsoft Word 2003, as combinações de teclas utilizadas para ocultar/exibir o Painel de Tarefas, o dicionário de sinônimos e para revelar a formatação são, respectivamente:

- (A) CRTL+F1, SHIFT+F7 e SHIFT+F1.
- (B) CRTL+F5, F7 e F1.
- (C) CRTL+F5, SHIFT+F7 e F1.
- (D) CRTL+F1, F7 e SHIFT+F1.
- (E) CRTL+F5, F7 e SHIFT+F1.

25 - Qual das alternativas abaixo **NÃO** apresenta uma fórmula do Microsoft Excel 2003 válida e sintaticamente correta?

- (A) =SOMA(A1;A2*A3;A4:A6)
- (B) =CONT.SE(A3:A8;">10")
- (C) =MAIOR(A8:A15)
- (D) =SOMASE(A3:A8;">10")
- (E) =E(A4>A5;A3<8)

26 - O gráfico apresentado pela figura abaixo foi elaborado utilizando o Microsoft Excel 2003.



Qual alternativa apresenta o tipo de gráfico utilizado acima?

- (A) Barras.
- (B) Linha.
- (C) Linha hachurada.
- (D) Área.
- (E) Superfície.

27 - Considere a seguinte planilha do Microsoft Excel 2003:

	A	B	C	D	E
1					
2			Quantidade	%	
3		Janeiro	640		
4		Fevereiro	490		
5		Março	530		
6		Total	1660		
7					

Nas células D3, D4 e D5 deve-se utilizar uma fórmula para calcular a divisão da quantidade de cada mês (C3, C4 e C5, respectivamente) pela quantidade Total (C6). Qual fórmula deve ser inserida na célula D3 para que se possa copiá-la para as células D4 e D5, obtendo os resultados desejados corretamente?

- (A) =C3/C6
- (B) =C3/C\$6
- (C) =C3/\$C6
- (D) =C\$3/C\$6
- (E) =\$C3/\$C6

28 - Considere a seguinte planilha do Microsoft Excel 2003.

	A	B	C	D	E	F
1						
2		10	20	30	40	
3		3	6	9	12	
4		7	14	21	28	
5						
6						

Considere os seguintes passos sendo desenvolvidos na planilha acima:

1. Na célula B5 será inserida a fórmula =B2+C\$3*B4
2. Em seguida, a célula B5 será copiada e colada em D6.

Qual o valor exibido em D6, ao final das operações 1 e 2 descritas acima?

- (A) 0.
- (B) 3.
- (C) 15.
- (D) 32.
- (E) 52.

29 - Considerando a norma NBR ISSO/IEC 27.001, assinale a alternativa **INCORRETA**.

- (A) Análise de riscos está relacionada ao uso sistemático de informações para identificar fontes e estimar o risco.
- (B) A aceitação do risco está definida como o processo de seleção e implementação de medidas para modificar um risco.
- (C) Avaliação de riscos é o termo utilizado para definir o processo de comparar o risco estimado com critérios de risco predefinidos para determinar a importância do risco.
- (D) Gestão de riscos está relacionada às atividades para direcionar e controlar uma organização no que se refere a riscos.
- (E) A gestão de riscos geralmente inclui, também, a análise/avaliação de riscos, a aceitação de riscos e a comunicação de riscos.

30 - Considerando os conceitos definidos pela norma NBR ISO/IEC 27.001, analise as seguintes afirmações:

- I – Ativo refere-se a qualquer coisa que tenha valor para a organização.
- II – Integridade é propriedade de estar acessível e utilizável sob demanda por uma entidade autorizada.
- III – Confidencialidade é a propriedade de que a informação não esteja disponível ou revelada a indivíduos, entidades ou processos não autorizados.

Quais as afirmativas estão corretas?

- (A) Apenas a I.
- (B) Apenas a I e a II.
- (C) Apenas a I e a III.
- (D) Apenas a II e a III.
- (E) A I, a II e a III.

31 - Analise as seguintes afirmativas acerca do SGSI, considerando a norma NBR ISO/IEC 27.001:

- I. O termo SGSI refere-se à parte do sistema de gestão global, baseado na abordagem de riscos do negócio, para estabelecer, implementar, operar, monitorar, analisar criticamente, manter e melhorar a segurança da informação.
- II. Os objetivos de controle e controles aplicáveis ao SGSI da organização estão baseados nos resultados e conclusões dos processos de análise/avaliação de riscos e tratamento de risco, dos requisitos legais ou regulamentares, obrigações contratuais e os requisitos de negócio da organização para a segurança da informação.
- III. A organização deve estabelecer, implementar, operar, monitorar, analisar criticamente, manter e melhorar um SGSI documentado dentro do contexto das atividades de negócio globais da organização e os riscos que ela enfrenta.

Quais as afirmativas estão corretas?

- (A) Apenas a I.
- (B) Apenas a III.
- (C) Apenas a I e a II.
- (D) Apenas a II e a III.
- (E) A I, a II e a III.

32 - Considerando os elementos essenciais de modelagem da notação BPMN, qual das alternativas abaixo apresenta um elemento da categoria *Artefatos*?

- (A) Evento.
- (B) Anotação.
- (C) Decisão.
- (D) Fluxo de Sequência.
- (E) Fluxo de Mensagem.

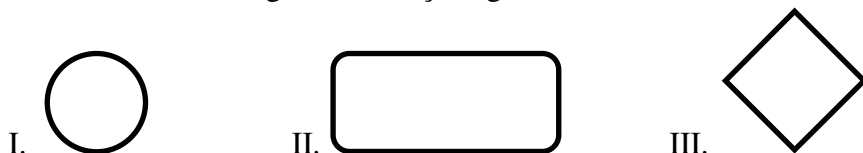
33 - Na modelagem de processos, a linguagem baseada em Web Services, específica para executar processos de negócio que envolvam integração de sistemas, é chamada de:

- (A) BPEL
- (B) BPMN
- (C) SOA
- (D) ESB
- (E) XPDL

34 - Qual das alternativas abaixo **NÃO** apresenta uma categoria de elementos da notação BPMN?

- (A) Objetos de fluxo.
- (B) Objetos de conexão.
- (C) Dicionários de Dados.
- (D) Raias de piscina (*swimlanes*).
- (E) Artefatos.

35 - Considere as seguintes notações gráficas da BPMN:



Qual a alternativa que associa corretamente cada uma das notações gráficas acima com o respectivo elemento da notação BPMN?

- (A) I. Atividade; II. Evento; III. Associação.
- (B) I. Evento; II. Atividade; III. Decisão.
- (C) I. Evento; II. Atividade; III. Associação
- (D) I. Atividade; II. Decisão; III. Associação.
- (E) I. Evento; II. Atividade; III. Decisão.

36 - Considerando o PMBOK 4ª Edição, qual das alternativas abaixo **NÃO** apresenta um grupo de processos de gerenciamento de projetos?

- (A) Iniciação.
- (B) Planejamento.
- (C) Execução.
- (D) Comunicação.
- (E) Encerramento.

37 - As alternativas abaixo apresentam regras de inferência para dependências funcionais, nas quais as letras gregas α , β e γ representam conjuntos de atributos. Qual das alternativas está incorreta?

- (A) Se α é um conjunto de atributos e $\beta \subseteq \alpha$, então $\alpha \rightarrow \beta$ se aplica.
- (B) Se $\alpha \rightarrow \beta$ se aplica e $\beta \rightarrow \gamma$ se aplica, então $\alpha \rightarrow \gamma$ se aplica.
- (C) Se $\alpha\gamma \rightarrow \beta$ se aplica, então $\alpha \rightarrow \beta$ se aplica e $\gamma \rightarrow \beta$ se aplica.
- (D) Se $\alpha \rightarrow \beta$ se aplica e γ é um conjunto de atributos, então $\gamma\alpha \rightarrow \gamma\beta$ se aplica.
- (E) Se $\alpha \rightarrow \beta$ se aplica e $\alpha \rightarrow \gamma$ se aplica, então $\alpha \rightarrow \beta\gamma$ se aplica.

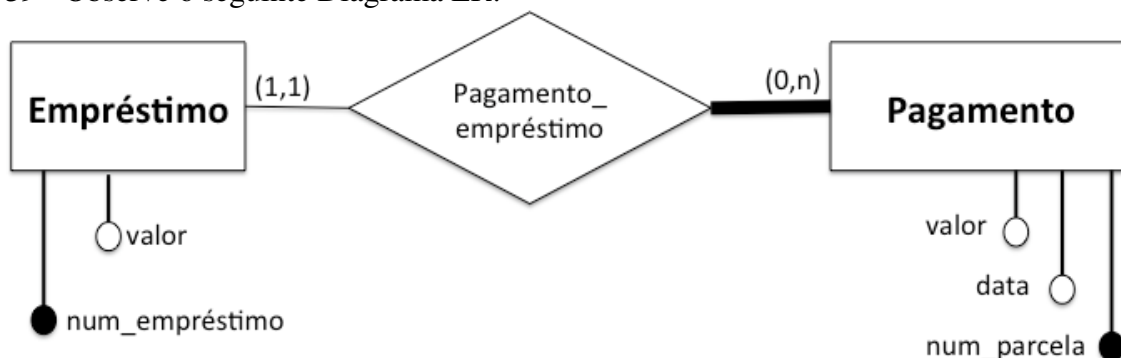
38 - Analise as seguintes afirmações sobre normalização e dependências funcionais:

- I. Um projeto de banco de dados está na Forma Normal de Boyce-Codd (FNBC), se cada membro do conjunto de esquemas de relação que constituem o projeto estiver na FNBC.
- II. A Forma Normal de Boyce-Codd (FNBC) exige que todas as dependências funcionais triviais sejam da forma $\alpha \rightarrow \beta$, onde α é uma superchave.
- III. A Terceira Forma Normal (3FN) é mais restritiva do que a Forma Normal de Boyce-Codd (FNBC), pois não permite dependências funcionais não triviais, cujo lado esquerdo não é uma superchave.

Quais afirmativas estão corretas?

- (A) Apenas a I.
- (B) Apenas a II.
- (C) Apenas a III.
- (D) Apenas a I e a II.
- (E) Apenas a II e a III.

39 - Observe o seguinte Diagrama ER:



Qual das alternativas **NÃO** está de acordo com o diagrama apresentado?

- (A) Empréstimo (num_empréstimo, valor) é o esquema relacional correspondente à entidade Empréstimo.
- (B) Pagamento é uma entidade fraca.
- (C) O atributo data não é um atributo identificador da entidade Pagamento.
- (D) Pagamento (num_parcela, data, valor) é o esquema relacional correspondente à entidade Pagamento.
- (E) O atributo identificador da entidade Empréstimo é num_empréstimo.

40 - Considerando os conceitos relacionados a bancos de dados, assinale a alternativa correta.

- (A) Uma tabela que satisfaz os requisitos da segunda forma normal não satisfaz os requisitos da primeira forma normal.
- (B) Na abordagem Entidade-Relacionamento, um atributo é um dado que pode ser associado apenas a uma entidade.
- (C) Uma dependência funcional parcial ocorre quando uma coluna, além de depender da chave primária da tabela, depende de outra coluna ou conjunto de colunas da tabela.
- (D) Uma tabela que se encontra na quarta forma normal (4FN) pode conter dependência multivaloradas.
- (E) Independentemente da cardinalidade mínima, relacionamentos n:n devem ser implementados através de uma tabela própria.

ESTATÍSTICA

41 – Considere que, no ano 1, um consumidor gaste 10% de sua renda no bem A, gaste 20% no bem B e gaste o restante no bem C. Do ano 1 ao ano 2, o preço de A cresce 10%, o de B decresce 5% e o de C permanece inalterado. Considerando somente este consumidor e somente estes três bens, a taxa de inflação do ano 2 em relação ao ano 1, de acordo com o índice de Laspeyres é:

- (A) 0%.
- (B) 1%.
- (C) 10%.
- (D) -5%.
- (E) 1,1%.

42 - Considere a série de valores do índice abaixo, calculados tomando-se por base o ano imediatamente anterior (índice de base móvel).

2008 = 110
2009 = 120
2010 = 90
2011 = 205

A taxa de crescimento acumulada nos últimos dois anos é:

- (A) 94,5%.
- (B) 84,5%.
- (C) -5,5%.
- (D) -15,5%.
- (E) 15%.

43 - Considere uma variável com distribuição Normal de uma população infinita. Em amostras aleatórias simples de tamanho n , retiradas desta população, o desvio padrão da distribuição amostral das médias é:

- (A) igual a variância populacional;
- (B) igual ao desvio padrão populacional;
- (C) igual a $(1/n)^{1/2}$ vezes o desvio padrão populacional;
- (D) igual a unidade;
- (E) igual a $(1/n)^2$ vezes o desvio padrão populacional.

44 - Considere X e Y variáveis independentes e a distribuição de probabilidade conjunta abaixo.

X \ Y	-1	1	Σ
-3		0,1	
5	0,15		
6		0,2	0,5
Σ			

A média de Y é:

- (A) 3,5
- (B) 3,8
- (C) 0
- (D) -0,2
- (E) 02

45 - Em um concurso público, 1/3 dos candidatos frequentaram um determinado curso preparatório. Verificou-se que 40% dos candidatos que frequentaram o curso preparatório e 50% dos que não frequentaram obtiveram nota de aprovação. Se um candidato não obteve aprovação, a probabilidade de ele não ter frequentado o referido curso preparatório é:

- (A) 0,7059.
- (B) 0,7143.
- (C) 0,6250.
- (D) 0,2941.
- (E) 0,3333.

46 - Considere as afirmativas sobre as variáveis X e Y.

I – $\text{VAR}(X + 2Y) = \text{VAR}(X) + 2\text{VAR}(Y) - 2\text{COV}(X, Y)$

II – Se X e Y são independentes, então $\text{COV}(X, Y) = 0$;

$$\text{III} - E(X + 2Y) = E(X) + 2E(Y)$$

É correto afirmar que

- (A) apenas I está correto.
- (B) apenas II está correto.
- (C) apenas III está correto.
- (D) apenas I e II estão corretos.
- (E) apenas II e III estão corretos.

47 - Considere as afirmações sobre o modelo de regressão linear $Y = \beta_0 + \beta_1X_1 + \beta_2X_2 + \beta_3X_3 + \mu$, estimado pelo método de mínimos quadrados (ordinário):

I - os testes t e F não são equivalentes;

II - se a estimativa do parâmetro β_0 for igual à unidade, a reta passa pela origem;

III - se X_1 e X_2 forem independentes, o modelo terá autocorrelação nos resíduos.

É correto afirmar que

- (A) as afirmativas I, II e III estão corretas.
- (B) apenas as afirmativas I e III estão corretas.
- (C) apenas as afirmativas II e III estão corretas.
- (D) apenas a afirmativa II está correta.
- (E) apenas a afirmativa I está correta.

48 - Na teoria dos testes de hipóteses sobre a média de uma população, o erro **Tipo I** indica a probabilidade de:

- (A) aceitar o nível de significância do teste.
- (B) rejeitar a hipótese nula quando ela é falsa.
- (C) aceitar a hipótese nula quando ela é verdadeira.
- (D) rejeitar a hipótese nula quando ela é verdadeira.
- (E) aceitar a hipótese nula quando ela é falsa.

49 - Considere as afirmações:

I - a média harmônica é menor que a média aritmética.

II - a variância é um número positivo.

III - a média harmônica é um número não negativo.

É correto afirmar que:

- (A) as afirmativas I, II e III estão incorretas.
- (B) apenas as afirmativas I e III estão corretas.
- (C) apenas as afirmativas II e III estão corretas.
- (D) apenas a afirmativa II está correta.
- (E) apenas a afirmativa I está correta.

50 - Considere o modelo de regressão linear $Y = \beta_0 + \beta_1X_1 + \mu$, estimado pelo método de mínimos quadrados (ordinário). A existência de autocorrelação nos resíduos afetará a qualidade dos estimadores, tornando-os:

- (A) tendenciosos.
- (B) não eficientes.
- (C) Inconsistentes.
- (D) tendenciosos e não eficientes.
- (E) não eficientes e inconsistentes.

MATEMÁTICA

As soluções de algumas das próximas questões poderão ser apoiadas pelo uso das tabelas a seguir, onde se encontram resultados de cálculos de fórmulas da Matemática Financeira, em especial referente a juros compostos para pagamento único e para séries uniformes de pagamentos periódicos. Nessas tabelas, o grau de precisão está condicionado ao número de decimais utilizado e ao conseqüente arredondamento dos valores. Além disso, o número limitado de taxas apresentado pode tornar necessário, em alguns casos, o uso de técnicas de interpolação. Sendo assim, caso o candidato venha a utilizar-se das tabelas oferecidas, ele deverá considerar a possibilidade de obter um resultado próximo ao da alternativa correta. Assim, sempre que isso ocorrer, o candidato deve escolher a alternativa mais próxima que obteve em seus cálculos. Por outro lado, quando for necessário converter unidades de tempo, deve-se adotar a regra que: 1a (ano) = 2s (semestres) = 4t (trimestres) = 6b (bimestres) = 12m (meses) = 360d (dias).

Quantia individual ou pagamento único											
Fator de valor futuro ou de capitalização					Fator de valor presente ou de atualização						
$(1+i)^n$					$\frac{1}{(1+i)^n}$						
n	Taxa de juros no período					n	Taxa de juros no período				
	1,00%	2,00%	3,00%	4,00%	5,00%		1,00%	2,00%	3,00%	4,00%	5,00%
1	1,0100	1,0200	1,0300	1,0400	1,0500	1	0,9901	0,9804	0,9709	0,9615	0,9524
2	1,0201	1,0404	1,0609	1,0816	1,1025	2	0,9803	0,9612	0,9426	0,9246	0,9070
3	1,0303	1,0612	1,0927	1,1249	1,1576	3	0,9706	0,9423	0,9151	0,8890	0,8638
4	1,0406	1,0824	1,1255	1,1699	1,2155	4	0,9610	0,9238	0,8885	0,8548	0,8227
5	1,0510	1,1041	1,1593	1,2167	1,2763	5	0,9515	0,9057	0,8626	0,8219	0,7835
6	1,0615	1,1262	1,1941	1,2653	1,3401	6	0,9420	0,8880	0,8375	0,7903	0,7462
7	1,0721	1,1487	1,2299	1,3159	1,4071	7	0,9327	0,8706	0,8131	0,7599	0,7107
8	1,0829	1,1717	1,2668	1,3686	1,4775	8	0,9235	0,8535	0,7894	0,7307	0,6768
9	1,0937	1,1951	1,3048	1,4233	1,5513	9	0,9143	0,8368	0,7664	0,7026	0,6446
10	1,1046	1,2190	1,3439	1,4802	1,6289	10	0,9053	0,8203	0,7441	0,6756	0,6139
11	1,1157	1,2434	1,3842	1,5395	1,7103	11	0,8963	0,8043	0,7224	0,6496	0,5847
12	1,1268	1,2682	1,4258	1,6010	1,7959	12	0,8874	0,7885	0,7014	0,6246	0,5568

Série de pagamentos iguais (anuidades ordinárias ou postecipadas)											
Fator de valor presente de uma anuidade ordinária					Fator de recuperação de capital						
$\frac{(1+i)^n - 1}{i(1+i)^n} = \sum_{t=1}^n \frac{1}{(1+i)^t}$					$\frac{i(1+i)^n}{(1+i)^n - 1} = \left(\sum_{t=1}^n \frac{1}{(1+i)^t} \right)^{-1}$						
n	Taxa de juros no período					n	Taxa de juros no período				
	1,00%	2,00%	3,00%	4,00%	5,00%		1,00%	2,00%	3,00%	4,00%	5,00%
1	0,9901	0,9804	0,9709	0,9615	0,9524	1	1,0100	1,0200	1,0300	1,0400	1,0500
2	1,9704	1,9416	1,9135	1,8861	1,8594	2	0,5075	0,5150	0,5226	0,5302	0,5378
3	2,9410	2,8839	2,8286	2,7751	2,7232	3	0,3400	0,3468	0,3535	0,3603	0,3672
4	3,9020	3,8077	3,7171	3,6299	3,5460	4	0,2563	0,2626	0,2690	0,2755	0,2820
5	4,8534	4,7135	4,5797	4,4518	4,3295	5	0,2060	0,2122	0,2184	0,2246	0,2310
6	5,7955	5,6014	5,4172	5,2421	5,0757	6	0,1725	0,1785	0,1846	0,1908	0,1970
7	6,7282	6,4720	6,2303	6,0021	5,7864	7	0,1486	0,1545	0,1605	0,1666	0,1728
8	7,6517	7,3255	7,0197	6,7327	6,4632	8	0,1307	0,1365	0,1425	0,1485	0,1547
9	8,5660	8,1622	7,7861	7,4353	7,1078	9	0,1167	0,1225	0,1284	0,1345	0,1407
10	9,4713	8,9826	8,5302	8,1109	7,7217	10	0,1056	0,1113	0,1172	0,1233	0,1295
11	10,3676	9,7868	9,2526	8,7605	8,3064	11	0,0965	0,1022	0,1081	0,1141	0,1204
12	11,2551	10,5753	9,9540	9,3851	8,8633	12	0,0888	0,0946	0,1005	0,1066	0,1128

51 - Com os algarismos 1,2,3 e 5, a quantidade de números que podemos formar, com 2 algarismos distintos, é

- (A) 53.
- (B) 35.
- (C) 25.
- (D) 23.
- (E) 12.

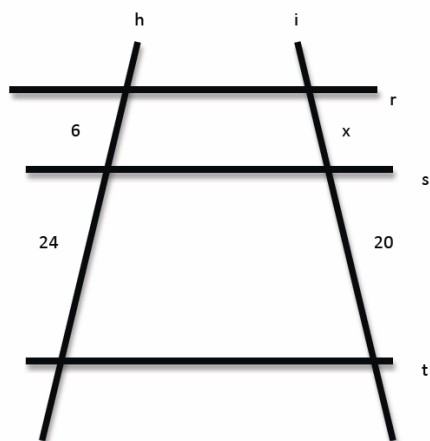
52 - A soma dos 50 primeiros termos da progressão {9, 11, 13, ...} é

- (A) 450.
- (B) 900.
- (C) 2.800.
- (D) 2.850.
- (E) 2.900.

53 - José, Pedro e Armando constituíram sociedade com capitais respectivos de R\$ 12.000,00, R\$ 18.000,00 e R\$ 24.000,00. No primeiro ano de funcionamento a empresa teve um lucro de R\$ 9.000,00 que foi dividido entre os sócios. O valor recebido por José foi

- (A) R\$ 1.000,00.
- (B) R\$ 2.000,00.
- (C) R\$ 3.000,00.
- (D) R\$ 4.000,00.
- (E) R\$ 5.000,00

54 - Considere a figura a seguir com as retas r , s e t , paralelas entre si, e as retas transversais a elas, h e i . Sabe-se que as distâncias entre as intersecções da reta h com as retas r e s e com as retas s e t medem, respectivamente, 6 e 24, e as intersecções da reta i com as retas r e s e com as retas s e t medem, respectivamente, x e 20. Logo x mede



- (A) 0,46.
- (B) 2,23.
- (C) 5,00.
- (D) 6,00.
- (E) 7,20.

55 - Para se obter um rendimento de R\$ 1.000,00, a taxa de juros simples de 4% ao mês, após 60 dias, foi necessário aplicar um capital de

- (A) R\$ 923,85.
- (B) R\$ 925,93.
- (C) R\$ 12.254,90.
- (D) R\$ 12.500,00.
- (E) R\$ 13.500,00.

56 - Um capital no valor de R\$ 1.200,00 aplicado em um fundo durante 1 trimestre acumulou, ao final do prazo, um montante de R\$ 1.273,45. A taxa mensal de juros compostos utilizada foi de

- (A) 1,00%.
- (B) 2,00%.
- (C) 3,00%.
- (D) 4,00%.
- (E) 5,00%.

57 - Um empresário descontou duplicatas num banco no valor de resgate R\$ 40.000,00, sessenta dias antes do vencimento. O banco cobrou uma taxa de desconto comercial simples de 3% ao mês. A taxa efetiva ou implícita mensal, em juros compostos, utilizada pelo banco foi

- (A) 2,87%.
- (B) 3,00%.
- (C) 3,09%.
- (D) 3,14%.
- (E) 3,19%.

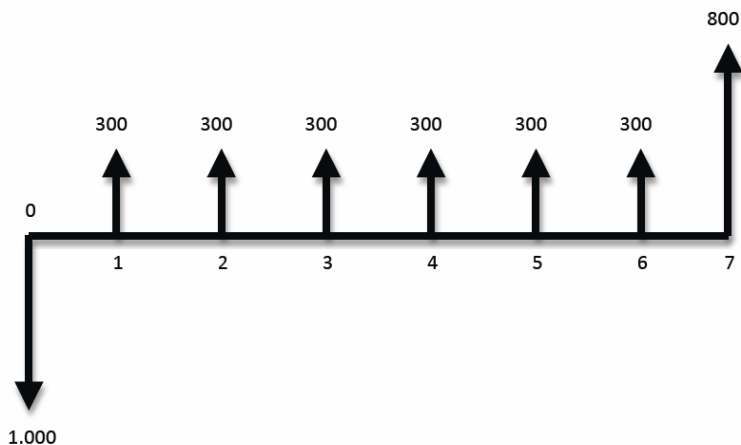
58 - A taxa efetiva anual correspondente a 48% ao ano, capitalizados mensalmente, é

- (A) 60,10%.
- (B) 58,69%.
- (C) 57,35%.
- (D) 56,09%.
- (E) 53,76%.

59 - Uma empresa tomou emprestado na Caixa Econômica Federal o capital de R\$ 23.500,00, a ser amortizado em dez prestações mensais pelo Sistema de Amortização Francês, a uma taxa de juros de 5% ao mês, sem carência. Imediatamente após o pagamento da quarta prestação, o saldo remanescente da dívida será de

- (A) R\$ 14.100,00.
- (B) R\$ 14.773,15.
- (C) R\$ 15.447,15.
- (D) R\$ 23.500,00.
- (E) R\$ 28.564,00.

60 - Uma empresa pretende investir R\$ 1.000,00 e espera obter retorno, ao final dos primeiros seis anos, de R\$ 300,00 e, no 7º ano, R\$ 800,00, conforme diagrama de fluxo de caixa a seguir. Sabendo-se que a empresa utiliza, como taxa de desconto, a taxa efetiva de juros compostos, também denominada de taxa de desconto racional composto ou taxa mínima de atratividade em juros compostos, de 4% ao ano, o Valor Presente Líquido (VPL) esperado para o investimento é de



- (A) R\$ 1.180,58.
- (B) R\$ 1.376,87.
- (C) R\$ 2.180,55.
- (D) R\$ 2.153,56.
- (E) R\$ 2.600,00.

DIREITO CIVIL, EMPRESARIAL E PENAL

61- Não é (são) pessoa(s) jurídica(s) de direito público:

- (A) União.
- (B) Autarquias.
- (C) Fundações Públicas.
- (D) Partidos políticos.
- (E) Distrito Federal.

62 – É causa de nulidade do negócio jurídico:

- (A) erro.
- (B) dolo.
- (C) simulação.
- (D) fraude a credores.
- (E) coação.

63 – Os direitos de personalidade são

- (A) irrenunciáveis mas suscetíveis de alienação.
- (B) inalienáveis mas suscetíveis de renúncia.
- (C) patrimoniais e imprescritíveis.
- (D) não patrimoniais e prescritíveis.
- (E) não patrimoniais e irrenunciáveis.

64 – É causa de suspensão da prescrição

- (A) o protesto cambial.
- (B) a existência de relação matrimonial para as dívidas entre os cônjuges.
- (C) qualquer ato judicial que constitua em mora o devedor.
- (D) qualquer ato inequívoco que importe reconhecimento do direito pelo devedor.
- (E) o despacho do juiz que ordenar a citação do devedor se realizado no prazo e na forma da lei processual.

- 65** – A responsabilidade civil contratual,
(A) nos contratos onerosos, depende de prova do dolo.
(B) nos contratos benéficos, depende de prova do dolo independentemente do contratante responsável.
(C) nos contratos onerosos, é sempre objetiva
(D) nos contratos benéficos, é sempre objetiva
(E) nos contratos benéficos, pode ser dolosa se for imputável ao contratante que beneficia o outro.
- 66** - É elemento accidental do negócio jurídico
(A) a condição.
(B) o objeto lícito
(C) a forma.
(D) o consentimento.
(E) o objeto possível.
- 67** – O Conselho de Administração nas sociedades anônimas é obrigatório
(A) nas sociedades abertas ou nas fechadas.
(B) nas sociedades abertas, nas de capital autorizado e nas de economia mista.
(C) nas sociedades abertas, nas fechadas e nas de economia mista.
(D) nas abertas, nas fechadas e nas de capital autorizado.
(E) apenas nas abertas.
- 68** – Ocorrendo o trespasse do estabelecimento,
(A) há subrogação dos contratos estipulados para a exploração do estabelecimento, exceto se houver disposição em contrário.
(B) mesmo com autorização do alienante, não é possível fazer concorrência ao adquirente nos cinco anos subsequentes à alienação.
(C) não é necessária a publicação da transferência do estabelecimento.
(D) não há solidariedade do alienante em relação às dívidas anteriores à transferência.
(E) sendo regular, os terceiros não poderão rescindir os contratos estipulados para a exploração do estabelecimento.
- 69** – Nas sociedades limitadas, depende do voto de três quartos do capital
(A) a aprovação das contas da administração.
(B) a designação dos administradores.
(C) a destituição dos administradores.
(D) a modificação do contrato social.
(E) o pedido de recuperação judicial.
- 70** – Quanto à sociedade simples é correto afirmar que
(A) os administradores respondem objetivamente pelos danos causados aos sócios no desempenho de suas funções.
(B) o contrato social não pode conceder poderes irrevogáveis ao sócio investido na administração por cláusula expressa do contrato.
(C) é nula a cláusula que contratual que exclua qualquer sócio de participar dos lucros e das perdas da sociedade.
(D) a modificação do contrato social por cessão das quotas de um dos sócios independe do consentimento dos demais.
(E) se o contrato social silenciar, a administração pertence a quem detenha o maior número de quotas.
- 71** – Não é efeito decorrente da sentença que decreta a falência
(A) a fixação do termo legal da falência.
(B) a nomeação do administrador judicial.
(C) a suspensão das execuções em curso, salvo as exceções legais.
(D) a interrupção da prescrição.
(E) a revogação dos atos ineficazes perante a falência.

72 – É ato que não convola a recuperação judicial em falência:

- (A) a deliberação da assembleia geral de credores observados os requisitos legais.
- (B) a venda do estabelecimento, ainda que autorizada pelo plano de recuperação.
- (C) a rejeição do plano de recuperação pelos credores na forma da lei.
- (D) o descumprimento das obrigações assumidas no plano de recuperação judicial.
- (E) a não apresentação pelo devedor do plano de recuperação no prazo legal.

73 – Não estão sujeitas à falência

- (A) as sociedades limitadas.
- (B) as sociedades anônimas.
- (C) as empresas de pequeno porte.
- (D) as empresas públicas.
- (E) as microempresas.

74 - Assinale a alternativa correta.

- (A) Não é admitida a legítima defesa contra agressão injusta e atual que parte de um inimputável.
- (B) Contra o ataque de um cão feroz cabe a excludente da legítima defesa.
- (C) O sujeito que provoca a situação de perigo dolosamente não pode alegar a excludente do estado de necessidade em seu favor.
- (D) O sujeito que repele agressão injusta e atual, usando moderadamente dos meios necessários, terá a sua culpabilidade excluída.
- (E) O exercício regular do direito e o estrito cumprimento do dever legal são excludentes da culpabilidade.

75 - O particular que oferece vantagem indevida ao funcionário público para que este retarde determinado ato processual em seu trabalho, porém, este não aceita a oferta e, tampouco, retarda o ato. Nesse caso, o particular pratica

- (A) crime impossível.
- (B) corrupção ativa consumada.
- (C) corrupção passiva.
- (D) tentativa de corrupção ativa.
- (E) fato atípico.

76 - Assinale a alternativa correta.

- (A) O dolo eventual se caracteriza quando o sujeito dirige diretamente a sua conduta à produção do resultado.
- (B) Na culpa consciente, o sujeito assume o risco de produzir o resultado, ou seja, é indiferente ao que acontecer.
- (C) A consumação dos crimes omissivos próprios ocorre no momento da produção do resultado.
- (D) Configura hipótese de crime impossível a ameaça e subtração de bens da vítima com utilização de arma de brinquedo.
- (E) O semi-imputável que pratica um fato apenado com detenção pode receber apenas tratamento ambulatorial.

77 - Assinale a alternativa correta.

- (A) A desistência voluntária, o arrependimento eficaz e o arrependimento posterior são causas de exclusão da antijuridicidade.
- (B) Quando o agente se embriaga culposamente e perde a capacidade de entendimento do fato fica isento de pena.
- (C) O sujeito que retira bagagem no aeroporto, pensando, por engano, que é sua, poderá ter excluído o dolo e a culpa.
- (D) No caso de ocorrência de erro de proibição direto invencível, ocorre a exclusão do dolo e da culpa.
- (E) No caso do arrependimento posterior, o agente só responde pelos atos já praticados.

78 - Assinale a alternativa onde é possível constatar as causas da exclusão da culpabilidade.

- (A) O erro de proibição direto, a coação moral irresistível e a embriaguez completa accidental.
- (B) O estado de necessidade, a inimputabilidade penal e a coação moral irresistível.
- (C) A embriaguez accidental completa, o erro de proibição direto e o exercício regular do direito.
- (D) A legítima defesa putativa, o crime impossível e a coação física irresistível.
- (E) A doença mental, a coação moral irresistível e a embriaguez culposa completa.

79 - Assinale a alternativa correta.

- (A) O peculato, a corrupção ativa e o excesso de exação admitem a forma culposa.
- (B) Há a possibilidade de a pessoa jurídica receber pena no Brasil quando ocorre a prática de crime ambiental.
- (C) O erro de tipo acidental quando invencível exclui o dolo e a culpa do agente.
- (D) No erro sobre a pessoa, pode o agente ficar isento de pena se o erro for invencível.
- (E) O erro sobre o objeto é causa de exclusão da tipicidade no Direito Penal brasileiro.

80 - Dentre as hipóteses abaixo, são causas de exclusão da antijuridicidade:

- (A) o erro de tipo e a legítima defesa.
- (B) a inimputabilidade penal e o estado de necessidade.
- (C) a desistência voluntária e o estrito cumprimento do dever legal.
- (D) o erro de proibição e o erro de tipo.
- (E) o exercício regular de direito e o estrito cumprimento do dever legal.

