

# CONCURSO PÚBLICO

## DEPARTAMENTO MUNICIPAL DE ÁGUA E ESGOTOS DE PORTO ALEGRE – DMAE

**EDITAL Nº. 8/2011**

### **INSTRUÇÕES**

- 01 - Material a ser utilizado: caneta esferográfica azul ou preta. Os objetos restantes devem ser colocados em local indicado pelo fiscal da sala, inclusive aparelho celular desligado e devidamente identificado com etiqueta.
- 02 - Não é permitido a utilização de máquinas calculadoras e/ou similares, livros, anotações, impressos ou qualquer outro material de consulta. Não é permitido ao candidato ingressar na sala de provas sem a respectiva identificação e o devido recolhimento de telefone celular, bip e outros aparelhos eletrônicos.
- 03 - Durante a prova, o candidato não deve levantar-se, comunicar-se com outros candidatos e nem fumar.
- 04 - A duração da prova é de 04 (quatro) horas, já incluindo o tempo destinado à entrega do Caderno de Provas e à identificação – que será feita no decorrer da prova – e ao preenchimento do Cartão de Respostas (Gabarito).
- 05 - Somente em caso de urgência pedir ao fiscal para ir ao sanitário, devendo no percurso permanecer absolutamente calado, podendo antes e depois da entrada sofrer revista através de detector de metais. Ao sair da sala no término da prova, o candidato não poderá utilizar o sanitário. Caso ocorra uma emergência, o fiscal deverá ser comunicado.
- 06 - O Caderno de Provas consta de 80 (oitenta) questões de múltipla escolha. Leia-o atentamente.
- 07 - As questões das provas objetivas são do tipo múltipla escolha, com 05 (cinco) opções (A a E) e uma única resposta correta.**
- 08 - Ao receber o material de realização das provas, o candidato deverá conferir atentamente se o Caderno de Provas corresponde ao cargo a que está concorrendo, observando o nome do cargo na parte superior da próxima página, bem como se os dados constantes no Cartão de Respostas (Gabarito) que lhe foi fornecido, estão corretos. Caso os dados estejam incorretos, ou o material esteja incompleto ou tenha qualquer imperfeição, o candidato deverá informar tal ocorrência ao fiscal.
- 09 - Os fiscais não estão autorizados a emitir opinião e prestar esclarecimentos sobre o conteúdo das provas. Cabe única e exclusivamente ao candidato interpretar e decidir.
- 10 - O candidato poderá retirar-se do local de provas somente a partir dos 90 (noventa) minutos após o início de sua realização, contudo não poderá levar consigo o Caderno de Provas, somente sendo permitida essa conduta apenas no decurso dos últimos 30 (trinta) minutos anteriores ao horário previsto para o seu término.
- 11 - Os 3 (três) últimos candidatos de cada sala somente poderão sair juntos. Caso o candidato insista em sair do local de aplicação da prova, deverá assinar um termo desistindo do Concurso Público e, caso se negue, deverá ser lavrado o Termo de Ocorrência, testemunhado pelos 2 (dois) outros candidatos, pelo fiscal da sala e pelo coordenador da unidade escolar.

### **RESULTADOS E RECURSOS**

- Os gabaritos oficiais preliminares das provas objetivas serão divulgados na Internet, no *site* [www.consulplan.net](http://www.consulplan.net), no dia subsequente ao da realização da prova escrita (segunda-feira).
- Os recursos deverão ser apresentados, conforme determinado no **item 11 do Edital nº. 8/2011**, sendo observados os seguintes aspectos:
- a) O candidato que desejar interpor recursos contra os gabaritos oficiais preliminares das provas objetivas disporá de **03 (três) dias úteis**, do dia subsequente ao da publicação (até quinta-feira).
- b) A interposição de recursos poderá ser feita **somente via Internet**, através do **Sistema Eletrônico de Interposição de Recursos**, com acesso pelo candidato ao fornecer os dados referentes à sua inscrição, apenas no prazo recursal, à **Consulplan**, conforme disposições contidas no *site* [www.consulplan.net](http://www.consulplan.net), no *link* correspondente ao Concurso Público.

TEXTO:

O que é ser verde?

Nossa civilização atingiu o apogeu. As descobertas científicas e novas tecnologias nos permitem ter e fazer coisas impensáveis há três ou quatro gerações. Nas últimas três décadas, a Ciência avançou mais que em toda a História anterior. Além dos novos produtos, também temos a chance de retardar o envelhecimento e ganhar mais qualidade de vida. No entanto, tudo isso tem um custo que se reflete no meio ambiente.

Ao mesmo tempo em que conseguimos superar a maioria das dificuldades que ameaçava nossos ancestrais, promovemos com esse esforço uma das maiores crises ambientais do planeta. Nosso estilo de vida fez a Terra adoecer e evidenciou os problemas de relacionamento que sempre marcaram a espécie humana.

Simple ações individuais, como dirigir um carro, somadas a outros pequenos atos pessoais, acabam se tornando uma grande “bola de neve”, incontrolável e extremamente poluída. Afinal, são seis bilhões de pessoas no planeta. Se cada um de nós jogar um único saquinho plástico em rios, mares, campos ou florestas, estaremos causando um problema terrível ao ecossistema. O que dizer, então, do lixo produzido todos os dias? Do nosso consumo inconsequente de eletricidade ou das emissões dos veículos? É preciso, mais do que nunca, ser verde.

Mas o que é, exatamente, tal conceito? À medida que a consciência das pessoas se amplia com relação aos problemas ambientais provocados pela sociedade, muitas empresas lançam o slogan: “Somos verdes”. No entanto, é mais fácil dizer que se é verde do que realmente sê-lo.

Alguns se agarram na tese de que é preciso desenvolver tecnologias limpas, mas se esquecem de que o drama da desigualdade humana é um dos precursores dos problemas ecológicos atuais.

Ser verde é mais que isso. É ter consciência de que nossos atos individuais causam um impacto negativo na natureza. É não esperar que apenas o outro – empresas e governo – apresentem soluções ou se comprometam. É assumir pessoalmente o cuidado com o meio ambiente e adotar medidas que revertam o atual quadro sem a necessidade de abrir mão de nosso estilo de vida.

O conceito está diretamente ligado à reciclagem e ao não-desperdício. Ser verde é adotar as tecnologias disponíveis para economizar água e eletricidade – uso de lâmpadas frias ou de painéis solares – ou que reduzam as emissões de CO2 dos veículos – tecnologia flex ou o uso de kits de gás natural veicular (GNV).

Ser verde é consumir com consciência. Aqui, vale uma ressalva: isso não significa consumir menos, mas refletir sobre a real necessidade de se adquirir um bem e, depois, só comprá-lo de empresas que atuam com responsabilidade social e ecológica, mesmo que tais produtos sejam um pouco mais caros.

Ser verde vai além do consumo. O adepto também deve levar o debate sobre a questão ambiental a todos os círculos dos quais participa. Além disso, é fundamental que escolha seus representantes no Congresso com base no compromisso deles com a preservação da natureza, ou seja, exercendo sua cidadania ambiental.

*(Cláudio Blanc – Revista Aquecimento Global – Coleção Especial – Editora On Line, Ano 1. n.º.2)*

**01) Segundo o texto “ser verde” constitui uma ação que parte do**

- A) trato para o concreto.
- B) manual para o tecnológico.
- C) particular para o coletivo.
- D) conceitual para o teórico.
- E) coletivo para o particular.

**02) “Simple ações individuais, como dirigir um carro, somadas a outros pequenos atos pessoais, acabam se tornando uma grande ‘bola de neve’, incontrolável e extremamente poluída.” No excerto anterior, há um exemplo de**

- A) registro coloquial quanto ao nível de formalismo.
- B) linguagem padrão e pejorativa.
- C) inadequação na flexão do tempo verbal composto.
- D) termos ambíguos que causam dificuldade de entendimento.
- E) variação linguística de cunho regional.

**03) Segundo o texto**

- A) a humanidade atingiu o ponto máximo de desenvolvimento que não permite mais nenhuma evolução sem que o meio ambiente não seja afetado.
- B) a preocupação em ser politicamente correto em relação à natureza é assunto prioritário das autoridades e depois do cidadão comum.
- C) o conceito de ser verde está nas ações conscientes de cada cidadão em seu dia a dia sem esperar que o outro se comprometa em agir da mesma forma.
- D) o conceito de ser verde vai além das ações individuais, mas somente a ação governamental pode resultar em mudanças eficazes no meio ambiente.
- E) a atitude individual é o primeiro passo para que a espécie humana possa voltar a ter uma vida harmoniosa na Terra, mas requer responsabilidade social.

04) Assinale a alternativa que contenha um exemplo de linguagem denotativa.

- A) “Nos seus verdes anos tudo se perdeu sem que ele pudesse aproveitar.”
- B) “Ser verde é mais uma questão de postura e ação do que de discurso.”
- C) “Sempre jogava verde quando queria obter informações.”
- D) “Verde de fome chegou em casa, depois de um dia inteiro de provas.”
- E) “A casa verde tinha folhagens tão densas que quase não se via as janelas.”

05) Um mesmo fonema pode ser grafado de várias maneiras. Assinale a alternativa que contém as palavras que exemplificam essa afirmação.

- A) avançou / isso / produzido
- B) estilo / fez / coisa
- C) lixo / chance / sobre
- D) civilização / crises / exatamente
- E) sempre / dizer / empresa

06) Observe as frases seguintes.

- I. “Nossa civilização atingiu o apogeu.” (1º§)
- II. “O adepto também deve levar o debate...” (9º§)
- III. “Aqui, vale uma ressalva...” (8º§)

Assinale a alternativa que apresenta os sinônimos mais adequados, respectivamente, para as palavras sublinhadas.

- A) crises / seguidor / mudança
- B) cume / indivíduo / documento
- C) auge / prosélito / exceção
- D) cimo / partidário / proteção
- E) clímax / perseguidor / liberdade

07) “No entanto, tudo isso tem um custo que se reflete no meio ambiente.” A palavra ou expressão que NÃO pode substituir “no entanto” é

- A) contudo.
- B) entretanto.
- C) não obstante.
- D) porém.
- E) por conseguinte.

08) O par de vocábulo do texto acentuado pela mesma regra é

- A) científicas / incontrolável
- B) há / além
- C) impensáveis / poluída
- D) também / disponíveis
- E) água / espécie

09) “O conceito está diretamente ligado à reciclagem e ao não-desperdício.” Assinale a alternativa em que o acento da crase foi utilizado pela mesma razão da frase anterior.

- A) Cuidar do meio ambiente é essencial à vida humana.
- B) “À medida que a consciência das pessoas se amplia...”
- C) O cientista se referiu àquele assunto.
- D) Eles se dirigiram às margens do rio para fotografarem suas águas.
- E) Algumas pessoas iniciaram o trabalho às cinco da manhã.

10) Em “... temos a chance de retardar o envelhecimento...”, a palavra sublinhada foi formada pelo processo de

- A) derivação prefixal.
- B) derivação parassintética.
- C) derivação sufixal.
- D) derivação prefixal e sufixal.
- E) aglutinação.

### CONHECIMENTOS ESPECÍFICOS

11) Kanaane (1999) conceitua organização como “[...] um sistema socialmente estabelecido pelo conjunto de valores expressos pelos indivíduos que dela fazem parte, sendo assimiladas e transmitidas sucessivamente pelas mesmas, daí a importância e a responsabilidade diante dos outros, das novas gerações.” Em relação às razões que explicam a existência das organizações, analise as afirmativas.

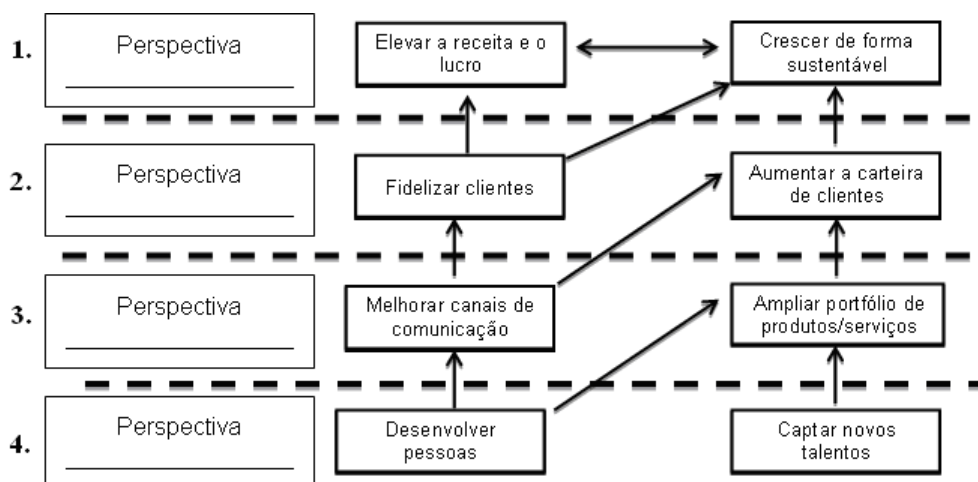
- I. As razões materiais referem-se à associação das pessoas para aumentar suas capacidades no alcance de objetivos.
- II. As razões mentais correspondem às condições de certeza em que as organizações trabalham, sem assumir riscos de tempo, recursos e esforços.
- III. As razões sinérgicas correspondem ao desenvolvimento de tarefas individualmente como forma de produzir mais do que em equipe.
- IV. As razões sociais estão ligadas ao fato das pessoas se organizarem como forma de satisfazer à necessidade que têm de se relacionar.

Estão corretas apenas as afirmativas

- A) I, II
- B) I, IV
- C) II, III
- D) I, II, III
- E) II, III, IV

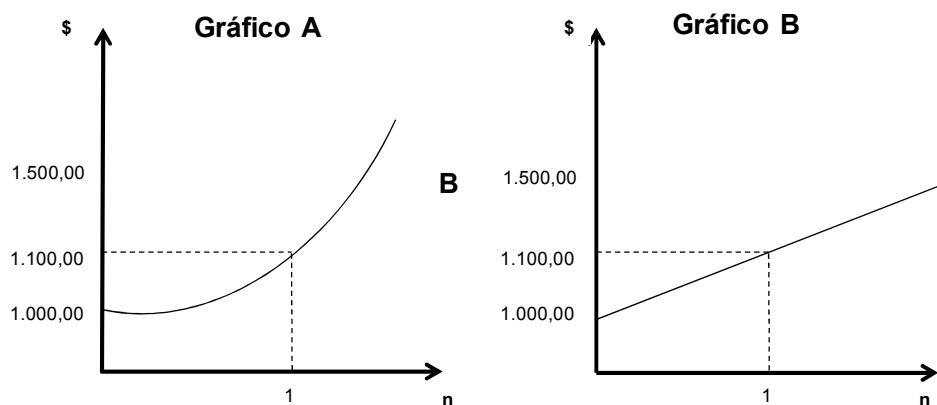


16) O *Balanced Scorecard* é uma técnica que visa a integração e o balanceamento de todos os principais indicadores de desempenho existentes em uma empresa, desde os financeiros até os relativos aos processos internos, estabelecendo objetivos e indicadores para funções e níveis relevantes dentro da organização. Complete o mapa estratégico do BSC a seguir com as perspectivas referentes aos objetivos apresentados.



A sequência está correta em

- A) 1. de Aprendizagem e Crescimento; 2. dos Clientes Externos; 3. de Processos Internos; 4. Financeira  
 B) 1. de Processos Externos; 2. dos Clientes Externos; 3. Financeira; 4. de Aprendizagem e Crescimento  
 C) 1. dos Clientes Externos; 2. Financeira; 3. de Processos Internos; 4. de Crescimento Econômico  
 D) 1. Financeira; 2. dos Clientes Externos; 3. de Processos Internos; 4. de Aprendizagem e Crescimento  
 E) 1. Financeira; 2. dos Clientes Internos; 3. dos Processos Externos; 4. de Crescimento Econômico
- 17) Admita que a empresa Y efetuou o resgate de R\$10.000,00 referente a recursos aplicados durante 9 meses em um fundo de aplicação que remunerou a taxa de 7% ao mês por capitalização composta. Dessa forma, o valor inicial aplicado pela empresa foi de
- A) R\$4.560,66    B) R\$5.439,34    C) R\$7.129,86    D) R\$9.300,00    E) R\$9.998,16
- 18) O comportamento do capital no tempo depende do regime de capitalização. As formas mais comuns de capitalização são: simples, na qual apenas o capital inicial rende juros independentemente de períodos de aplicação; e composta, forma de rendimentos de juros sobre juros. Os gráficos apresentam o resultado comparativo de uma aplicação pelo sistema de capitalização simples e sistema de capitalização composto. Observe.



Analise as afirmativas com base nos gráficos apresentados.

- I. O gráfico A refere-se ao resultado da aplicação pelo regime de capitalização composta, uma vez que apresenta a variação exponencial decorrente da progressão geométrica dos juros.  
 II. O gráfico B refere-se ao resultado da aplicação pelo regime de capitalização simples, uma vez que apresenta a variação linear decorrente da progressão aritmética dos juros.  
 III. No regime de capitalização composto, os juros sobre o valor principal aplicado, ao final de 5 meses a uma taxa de 10% ao mês, corresponderá a 610,51.  
 IV. No regime de capitalização simples, o valor do montante aplicado, ao final de 5 meses a uma taxa de 10% ao mês, corresponderá a 1.500,00.

Estão corretas apenas as afirmativas

- A) I, II    B) I, IV    C) I, III, IV    D) II, III, IV    E) I, II, III, IV



19) A Arquitetura Organizacional consiste no modelo utilizado para representar o ciclo de vida de uma organização e que tem como objetivo

- A) adotar como forma de promover baixa performance organizacional o binômio arquitetura-estratégia, visando à realização de projetos individuais definidos pelas pessoas.
- B) adotar como forma de promover alta performance organizacional o binômio arquitetura-cultura, visando o desequilíbrio entre a arquitetura adotada e as pessoas que dirigem a organização.
- C) aperfeiçoar a modelagem para atender somente as exigências da organização, sem preocupar-se com a satisfação das pessoas que a compõem.
- D) aperfeiçoar o formato organizacional, através da otimização dos fatores essenciais às organizações, como o trabalho desenvolvido, as pessoas e as normas que as regem.
- E) desenvolver mecanismos que conduzam a interação dos elementos que compõem as organizações entre si e seu afastamento do ambiente externo.

20) A empresa Fabricante Ltda. localizada na capital do Estado deseja abrir uma filial em um município do interior. Após estudo preliminar, selecionou os municípios A e B como possíveis locais para instalação e efetuou o levantamento das seguintes informações. Observe.

Dados previstos	Município A	Município B
Custo Fixo/ano	100.000,00	130.000,00
Custo Variável/unidade	20,00	26,00
Preço de Venda/unidade	50,00	65,00
Demanda/ano	17.000,00	11.000,00

De acordo com os dados apresentados, pode-se afirmar que

- A) o Município A apresenta maior atratividade para instalação da filial, pois o lucro previsto nesta localidade corresponde a R\$510.000,00, o que representa 19% a mais do que o lucro previsto no Município B.
- B) o Município A apresenta menor atratividade para instalação da filial, pois o lucro previsto nesta localidade corresponde a R\$410.000,00, o que representa 37% a menos do que o lucro previsto no Município B.
- C) o Município B apresenta maior atratividade para instalação da filial, pois o lucro previsto nesta localidade corresponde a R\$299.000,00, o que representa 27% a mais do que o lucro previsto no Município A.
- D) o Município B apresenta as mesmas condições de atratividade do Município A para instalação da filial, pois o custo total previsto no Município A apresenta uma diferença percentual de 6%, que é irrelevante.
- E) o Município B apresenta menor atratividade para instalação da filial, pois o lucro previsto nesta localidade corresponde a R\$299.000,00, o que representa 37% a menos do que o lucro previsto no Município A.

21) A Fábrica Costuras Ltda. deseja determinar o tempo padrão para a fabricação de uma camiseta simples. O analista de processos cronometrou três tomadas de tempo, obtendo os seguintes dados

Ações	Tempo cronometrado		
	t <sub>1</sub>	t <sub>2</sub>	t <sub>3</sub>
Moldar	0,07	0,08	0,09
Cortar	0,13	0,14	0,15
Costurar	0,17	0,18	0,19

Considerando que a fábrica tenha definido um índice de tolerância de 20%, qual será o tempo padrão para a fabricação da camiseta?

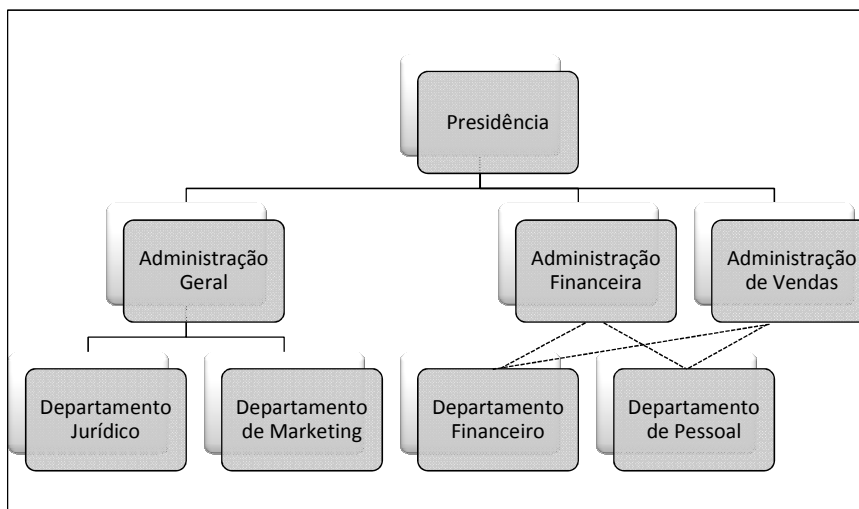
- A) 4 minutos e 15 segundos.
- B) 4 minutos e 26 segundos.
- C) 5 minutos e 11 segundos.
- D) 5 minutos e 34 segundos.
- E) 6 minutos e 13 segundos.

22) “Visa controlar os negócios em tempo real com um software único, tendo como objetivo integrar todas as áreas e setores da organização. As principais vantagens de sua implantação são: integrar todas as áreas da organização com planejamento, agilidade, controle e segurança de processos; eliminar o excesso de papéis e o uso de interfaces manuais; otimizar o fluxo e a qualidade da informação dentro da organização; reduzir o tempo de resposta ao mercado; eliminar a redundância de atividades; e, otimizar o processo de tomada de decisão.” Trata-se do seguinte sistema

- A) CCS – *Capital Control of the Spin* ou Controle do Capital de Giro.
- B) ERP – *Enterprise Resource Planning* ou Planejamento dos Recursos Corporativos.
- C) MPI – *Management Planning Information* ou Planejamento de Informação Gerencial.
- D) MRP – *Material Requirements Planning* ou Programação e Planejamento de Materiais.
- E) MRP II – *Manufacturing Resource Planning* ou Programa de Manufatura de Materiais.

**CONCURSO PÚBLICO – DEPARTAMENTO MUNICIPAL DE ÁGUA E ESGOTOS DE PORTO ALEGRE – DMAE**

- 23) Sistema de Informação é o conjunto de componentes inter-relacionados que trabalham juntos na coleta de armazenamento e processamento de dados e na distribuição de informações, sendo caracterizado como Sistema de Informações Gerenciais, quando
- A) a tecnologia da informação é utilizada como forma de produzir menor número de informações em maior tempo.
  - B) as informações utilizadas no processo decisório são descartadas em detrimento da utilização somente de dados monetários.
  - C) o processo gera dados através da transformação de informações sobre o ambiente geográfico e climático.
  - D) o processo visa a geração de informações necessárias e utilizadas para tomada de decisões organizacionais.
  - E) os gestores determinam quais os dados serão utilizados para geração de informações que elevem a lucratividade.
- 24) A Cia. Brasileira S/A comercializa produtos eletrônicos. O organograma da empresa é apresentado a seguir.



De acordo com o organograma da Cia. Brasileira S/A, pode-se afirmar que o Departamento Financeiro e o Departamento de Pessoal apresentam

- A) desvio de funções.
- B) elevada concentração.
- C) excesso de centralização.
- D) subordinação dupla.
- E) uso adequado de delegação.

As questões 25 e 26 referem-se aos dados a seguir:

O Demonstrativo da Receita Corrente Líquida do Governo Federal apresenta os seguintes valores, relativos a um período de 12 meses. Observe.

Receita Corrente Líquida	R\$
ago./2010	41.195.890,00
set./2010	46.516.690,00
out./2010	42.957.480,00
nov./2010	39.843.700,00
dez./2010	40.033.090,00
jan./2011	61.462.540,00
fev./2011	31.383.870,00
mar./2011	53.564.040,00
abr./2011	54.196.320,00
mai./2011	40.409.820,00
jun./2011	43.255.810,00
jul./2011	59.960.540,00
Total	554.779.790,00

(Fonte: Secretaria do Tesouro Nacional)

- 25) Considerando o disposto nos artigos 19º e 22º da Lei Complementar 101/2000 – Lei de Responsabilidade Fiscal, o limite prudencial da despesa total com pessoal da União, englobando o valor conjunto do Poder Executivo, Poder Legislativo (incluindo o Tribunal de Contas da União), Poder Judiciário e Ministério Público da União corresponde a
- A) R\$263.520.400,25
  - B) R\$277.389.895,00
  - C) R\$332.867.874,00
  - D) R\$316.224.480,30
  - E) R\$369.853.193,30

26) De acordo com a Resolução do Senado Federal nº 48, o montante das garantias concedidas pela União em operações de crédito, com base no demonstrativo apresentado, poderá ter o valor máximo de

- A) R\$166.433.937,00  
B) R\$263.520.400,25  
C) R\$332.867.874,00  
D) R\$665.735.748,00  
E) R\$1.941.729.265,00

27) O Boticário é uma das maiores companhias de cosméticos do Brasil, tendo mais de 3.000 lojas no país. Como parte de sua gestão estratégica, tem definidos Missão, Valores e Visão.

- I. \_\_\_\_\_: respeito e comprometimento mútuos; participação e trabalho em equipe; objetivos e metas claros e definidos; reconhecimento pela contribuição para os resultados; desenvolvimento pessoal e profissional; valorização da vida e do ambiente; inovação e qualidade; empreendedorismo e ousadia.
- II. \_\_\_\_\_: ser reconhecida por colaboradores, parceiros, clientes e segmento onde atua como uma das mais importantes referências mundiais em beleza e fazer que suas ações para preservação da vida estabeleçam uma forte identificação com a sociedade.
- III. \_\_\_\_\_: criar produtos e serviços que enalteçam a beleza e promovam o bem-estar das pessoas, traduzindo essa intenção em valores percebidos pelos clientes, para conquistar a sua fidelidade e assegurar o crescimento e a rentabilidade do negócio.

De acordo com as definições apresentadas, a alternativa que completa correta e sequencialmente o esquema anterior é

- A) Missão – Valores – Visão  
B) Missão – Visão – Valores  
C) Valores – Missão – Visão  
D) Visão – Missão – Valores  
E) Visão – Valores – Missão

28) Segundo o Tesouro Nacional (2011), o Orçamento Programa foi introduzido nos Estados Unidos, no final da década de 50, sob a denominação de PPBS (*Planning Programming Budgeting System*). Tendo sido implantado no Brasil pelo Decreto nº 200, de 25 de fevereiro de 1967, o Orçamento Programa

- A) aloca os recursos públicos através do estabelecimento de um percentual único sobre as despesas realizadas em determinado período.
- B) apresenta, física e financeiramente, os programas de trabalho da administração pública, possibilitando a integração do orçamento com o sistema de planejamento público.
- C) apresenta o objeto de gasto e um programa de trabalho que contém as ações desenvolvidas com dimensões do orçamento, sem vinculá-lo a um sistema de planejamento público.
- D) define os resultados a serem alcançados pela administração pública através de indicadores, que permitem a avaliação da qualidade dos serviços prestados à sociedade.
- E) demonstra as despesas e receitas públicas de forma isolada, sem relacioná-las a um programa de trabalho ou objetivos a serem atingidos.

29) A Lei nº. 4.320, de 17 de março de 1964, estabelece em seus artigos 11º e 12º, a classificação das Receitas Orçamentárias e das Despesas Orçamentárias em categorias econômicas.

“Art. 11º. A receita classificar-se-á nas seguintes categorias econômicas: Receitas Correntes e Receitas de Capital.

Art. 12º. A despesa será classificada nas seguintes categorias econômicas: Despesas Correntes. [...] Despesas de Capital.”

Sobre as Receitas e Despesas Públicas, marque V para as afirmativas verdadeiras e F para as falsas.

- ( ) A amortização de dívida por ente público e o pagamento de juros decorrentes de dívida da administração pública correspondem, respectivamente, a uma Despesa Orçamentária de Capital e uma Despesa Orçamentária Corrente.
- ( ) A aquisição de máquinas e equipamentos por ente público e alienação de imóvel pertencente à administração pública correspondem, respectivamente, a uma Despesa Orçamentária de Capital e uma Receita Orçamentária Corrente.
- ( ) As Receitas Orçamentárias Correntes destinam-se à cobertura de Despesas de Capital e incluem as receitas tributárias, de contribuições, patrimoniais, agropecuárias, industriais, de serviços, transferências de capital e alienação de bens imóveis.
- ( ) A Despesa Pública corresponde a todo gasto, previsto na lei orçamentária ou em lei especial, efetuado pelos entes governamentais para manutenção dos serviços de custeio da máquina administrativa, aplicação em investimento ou pagamento de dívidas.
- ( ) O pagamento de funcionários da administração pública e o recebimento de taxa por prestação de serviços públicos correspondem, respectivamente, a uma Despesa Orçamentária Corrente e uma Receita Orçamentária de Capital.

A sequência está correta em

- A) F, V, F, V, F    B) F, V, V, F, V    C) V, F, F, V, F    D) V, F, V, F, V    E) V, V, F, F, V



- 30) “Em face do contexto ora vivenciado pelas organizações, caracterizado por mudanças constantes de natureza econômica, social e tecnológica, torna-se fundamental, em qualquer empresa, uma administração voltada para a gestão de recursos humanos, visto que a continuidade de sua existência será determinada pela qualidade agregada aos seus produtos ou serviços, tendo como base ‘pessoas’ motivadas e com alto nível de qualidade pessoal e profissional.”  
(SEBRAE, 2011)

Considerando os procedimentos utilizados para gestão de pessoas pelas organizações, associe as técnicas apresentadas a seu respectivo conceito.

1. Avaliação de desempenho. ( ) Processo de aprendizagem organizado para melhorar o desempenho das pessoas na realização de suas funções e contribuir para o alcance dos objetivos organizacionais.
2. Desenvolvimento. ( ) Processo de aprendizagem organizado para oferecer, dentro de um período de tempo, oportunidade de melhoria do desempenho e/ou do crescimento humano.
3. Recrutamento. ( ) Processo de comunicação executado para atrair candidatos, potencialmente qualificados para ocupar cargos dentro das organizações.
4. Seleção. ( ) Processo de escolha e classificação dos candidatos mais qualificados e que se identificam com as características dos cargos da organização.
5. Treinamento. ( ) Processo de identificação, mensuração e administração da contribuição dos indivíduos no alcance dos objetivos organizacionais.

A sequência está correta em

- A) 1, 2, 4, 3, 5      B) 2, 5, 3, 1, 4      C) 3, 2, 1, 4, 5      D) 4, 2, 5, 1, 3      E) 5, 2, 3, 4, 1

- 31) O processo administrativo é composto pelas seguintes funções

- A) promoção, financeiro, pessoal, fiscal.      D) contábil, produção, tributário, comercial.  
B) planejamento, organização, direção, controle.      E) compra, venda, manufatura, inovação.  
C) comercial, financeiro, produção, organização.

- 32) “Os administradores podem ser classificados pelo nível que ocupam na organização. O nível \_\_\_\_\_ é o mais elevado da hierarquia organizacional e é composto pelos administradores de topo; o nível \_\_\_\_\_ representa um intermédio da estrutura organizacional; o nível \_\_\_\_\_ é o mais baixo da hierarquia da organização, e é constituído pelos administradores de primeira linha.” Assinale a alternativa que completa correta e sequencialmente a afirmativa anterior.

- A) produção / marketing / finanças      D) estratégico / tático / operacional  
B) staff / gerencial / departamento      E) gerencial / burocrático / prático  
C) financeiro / Chief Executive Officer (CEO) / fiscal

- 33) Associe as colunas relacionando as áreas funcionais da organização com seus respectivos conceitos.

Áreas funcionais:

Conceitos:

1. Produção ou de operações. ( ) Tem como objetivo a administração de comportamentos individuais em função dos objetivos coletivos.
2. Comercial ou de marketing. ( ) Seu principal foco é a satisfação do cliente, procurando influenciar seu comportamento e, assim, alcançar o propósito da organização.
3. Financeira. ( ) É uma área de apoio, não está diretamente relacionada com a atividade principal da organização. No entanto, tem uma importância decisiva para o desempenho organizacional.
4. Recursos humanos. ( ) É o conjunto de atividades e operações inter-relacionadas que representam o modo como a organização transforma os insumos em produtos ou serviços, agregando valor de forma a alcançar os objetivos organizacionais.

A sequência está correta em

- A) 1, 2, 4, 3      B) 4, 3, 1, 2      C) 2, 4, 3, 1      D) 3, 2, 1, 4      E) 4, 2, 3, 1

- 34) Uma empresa apresenta em seus dados contábeis a informação que possui \$5.000,00 no ativo circulante e \$6.000,00 no passivo circulante. Assim, pode-se afirmar que

- A) uma parte do ativo corrente está sendo financiada pelo passivo não corrente, que são recursos de longo prazo representados pelos grupos de Exigível a Longo Prazo e Patrimônio Líquido.
- B) o passivo corrente está financiando parte do ativo não corrente, que são investimentos de longo prazo classificados em ativo realizável a Longo Prazo e em Ativo Permanente.
- C) o capital circulante líquido é nulo, existindo um equilíbrio entre o ativo corrente e o passivo corrente.
- D) o capital circulante líquido não é afetado por nenhuma variação.
- E) o capital circulante líquido é positivo, o que retrata uma situação confortável para a empresa.

35) “É um sistema de administração da produção que determina que nada deve ser produzido, transportado ou comprado antes da hora exata. Pode ser aplicado em qualquer organização para reduzir estoques e os custos decorrentes. Tem a missão de suprir produtos para a linha de produção, depósito ou cliente apenas quando eles são necessários.” O sistema se refere

- A) Kanban. D) Produção puxada.  
B) Kayrio. E) *Just in time*.  
C) Kaizen.

36) Acerca da administração financeira nas organizações, assinale **V** para as afirmativas verdadeiras e **F** para as falsas.

- ( ) O ciclo financeiro de uma empresa industrial inicia-se com a compra de matéria-prima e encerra-se com o recebimento da venda.  
( ) O ciclo econômico inicia-se com a compra de matéria-prima e encerra-se com a venda do produto fabricado.  
( ) O ciclo operacional tem início com o primeiro desembolso e termina, geralmente, com o recebimento da venda.  
( ) Se ocorrerem gastos ou pagamento de outros custos e despesas (ou adiantamento para compras) antes da compra de matéria-prima, é num desses momentos que se inicia o ciclo financeiro.  
( ) Existem casos em que a empresa adianta numerário para compras de estoques. É o caso de empresas do ramo agropecuário ou de agroindústria que, normalmente, adiantam recursos para os produtores rurais ou fazem compra antecipada de safras agrícolas. Nesse caso, o ciclo operacional inicia-se juntamente com o ciclo financeiro.

A sequência está correta em

- A) F, V, F, F, V B) V, V, F, F, F C) F, F, V, V, V D) V, F, V, F, F E) F, V, F, V, V

37) “Os estoques podem ser controlados através da natureza da demanda. Entretanto, a demanda \_\_\_\_\_ de produtos não pode ser controlada da mesma forma que outras demandas, pois são produtos que podem apresentar ciclo anual de demanda ou simplesmente produtos que variam dependendo da época do ano (clima, evento, etc). A principal característica desse tipo de demanda é ela poder ser considerada composta por um único pico pelo controle de estoques.” Assinale a alternativa que completa corretamente a afirmativa anterior.

- A) permanente B) irregular C) em declínio D) sazonal E) derivada

38) “Ferramenta utilizada para fazer análise de cenário (**interno**: forças e fraquezas e **externo**: oportunidades e ameaças). É um sistema simples para verificar a posição estratégica da empresa no ambiente em que estiver inserida.” O texto refere-se ao conceito de análise de(a)

- A) demanda. D) novos entrantes.  
B) processo. E) SWOT.  
C) riscos financeiros.

39) Modalidade de licitação cuja característica contempla em três objetivos. Observe.

1. Vender bens móveis inservíveis;
2. Vender produtos legalmente apreendidos ou penhorados;
3. Alienar bens imóveis adquiridos em procedimento judicial ou através de dação em pagamento.

Marque a alternativa correta para esta modalidade de licitação.

- A) Concorrência. D) Concurso.  
B) Tomada de Preços. E) Leilão.  
C) Convite.

40) “A licitação é norteada por alguns princípios. O princípio da \_\_\_\_\_ exige que o administrador atue com honestidade para com os licitantes e, sobretudo, para com a própria Administração, e, evidentemente, concorra para que sua atividade esteja de fato voltada para o interesse administrativo, que é o de promover a seleção mais acertada possível.”

- A) legalidade D) probidade administrativa  
B) moralidade e da impessoalidade E) publicidade  
C) igualdade

41) Uma pessoa tem conta de cheque especial num banco que permite saques a descoberto e que cobra 1,5% ao mês sobre o saldo devedor, a juros simples, pelos dias que a conta ficar descoberta. Sua conta encerrou o mês de setembro com saldo zero e, no dia 1º de outubro, foi emitido um cheque de \$ 2.000,00. No dia 11 de outubro, houve um depósito de \$ 3.000,00 em sua conta. O montante de juros cobrado no mês de outubro é de

- A) \$5,00. B) \$10,00. C) \$15,00. D) \$20,00. E) \$25,00.

42) Uma empresa possui ativo circulante de \$200,00, ativo permanente líquido de \$800,00, dívidas a curto prazo de \$140,00 e dívidas a longo prazo de \$100,00. Seu capital de giro líquido é de

- A) \$660,00 B) \$40,00 C) \$140,00 D) \$60,00 E) \$100,00

- 43) “A administração eficiente e inovadora da CSN tem se traduzido em receitas e lucros tão fortes quanto seu aço. Entre 2002 e 2006, as receitas líquidas cresceram de 5 bilhões de reais para 9 bilhões de reais, um aumento de 80%, enquanto o lucro líquido passou de 200 milhões de reais negativos para 1,2 bilhão de reais no mesmo período. Os investimentos mobilizarão muitos bilhões de reais, mas são indispensáveis para que a empresa cresça de modo compatível com os novos desafios.” Os resultados da CSN reforçam que as decisões relativas à administração financeira são
- A) remuneração dos administradores, Marketing comercial e relações de *Agency*.
  - B) resultados para os *Stakeholders*, registro das ações e valor das ações.
  - C) orçamento de capital, estrutura de capital e administração do capital de giro.
  - D) estrutura organizacional, fluxo de caixa dos acionistas e capital de giro líquido.
  - E) fluxo de caixa a credores, gastos líquidos de capital e demonstrações financeiras.
- 44) **Relacione corretamente as colunas.**
1. Vantagens do recrutamento interno.
  2. Desvantagens do recrutamento interno.
- ( ) Aproveita melhor o potencial humano da organização.
  - ( ) Ideal para situações de estabilidade e pouca mudança.
  - ( ) Mantém e conserva a cultura organizacional existente.
  - ( ) Não requer socialização organizacional de novos membros.
  - ( ) Ideal para empresas burocráticas e mecânicas.
  - ( ) Pode bloquear a entrada de novas ideias, experiências e expectativas.
  - ( ) Probabilidade de melhor seleção, pois os candidatos são bem conhecidos.
- A sequência está correta em**
- A) 1, 1, 1, 2, 2, 1
  - B) 2, 1, 2, 1, 1, 2, 2
  - C) 1, 2, 2, 1, 2, 1, 1
  - D) 2, 2, 1, 2, 1, 1, 2
  - E) 1, 1, 2, 1, 2, 2, 1
- 45) “O desenvolvimento profissional dos colaboradores é o escopo principal de um plano de carreiras. A carreira \_\_\_\_\_ permite um crescimento em termos de cargo e de remuneração paralelo à estrutura hierárquica, abrindo para um especialista a possibilidade de ter remuneração básica, benefícios e outras vantagens em níveis equivalentes aos de um gerente e até um diretor.” Assinale a alternativa que completa corretamente a afirmativa anterior.
- A) por linha hierárquica
  - B) em Y
  - C) por linha de especialização
  - D) por linha de polivalência
  - E) por linha generalista
- 46) Para que o orçamento seja um instrumento da administração do governo e ainda reflita as aspirações da sociedade deverá obedecer a determinados princípios. O princípio que estabelece que deverão ser incluídos no orçamento todos os aspectos do programa de cada órgão, principalmente aqueles que envolvam qualquer transação financeira ou econômica é o princípio do(a)
- A) Universalidade.
  - B) Anualidade.
  - C) Exclusividade.
  - D) Equilíbrio.
  - E) Clareza.
- 47) “O Processo de Planejamento Integrado no Brasil, também conhecido como Processo de Planejamento-Orçamento, consubstancia-se através de instrumentos. \_\_\_\_\_ é um plano de médio prazo, através do qual procura-se ordenar as ações do governo que levem ao atingimento dos objetivos e metas fixados para um período de quatro anos, a nível do governo federal, e também de quatro anos a nível dos governos estaduais e municipais.” Assinale a alternativa que completa corretamente a afirmativa anterior.
- A) A Lei de Diretrizes Orçamentárias
  - B) A Lei de Orçamentos Anuais
  - C) O Plano Plurianual
  - D) O Plano de Orçamento Fiscal
  - E) O Plano de Orçamento da Seguridade Social
- 48) “Programa de qualidade que visa mudar a maneira de pensar das pessoas na direção de um melhor comportamento para toda a vida, não sendo somente um evento episódico, mas uma nova maneira de conduzir a empresa com ganhos efetivos de produtividade.” O texto se refere a
- A) Metodologia Seis Sigma (6s).
  - B) Ciclo PDCA.
  - C) Tarefa de pequenos grupos TPG/Kaizens.
  - D) 5 S.
  - E) Controle Estatístico do Processo.

49) São consideradas receitas correntes

1. impostos, taxas e contribuições de melhorias.
2. receita da produção vegetal, animal e derivados.
3. operações de crédito internas e externas.
4. alienação de bens móveis e imóveis.
5. multas e juros de mora.
6. cobrança da dívida ativa.
7. indenizações e restituições.
8. amortização de empréstimos concedidos.
9. contribuições sociais e econômicas.
10. receita da indústria extrativa mineral, de transformação e de serviços industriais de utilidade pública.

Estão corretas apenas as alternativas

- A) 1, 3, 5, 7, 8, 9, 10                      D) 1, 2, 5, 6, 7, 9, 10  
B) 2, 3, 4, 6, 8, 9, 10                      E) 2, 3, 4, 5, 6, 7, 8, 9  
C) 1, 4, 6, 7, 8, 9, 10

50) “Segundo Fayol, o que contribui para aumentar a importância do papel do subordinado é a descentralização; o que contribui para reduzi-la é a centralização. Assim, a(o) \_\_\_\_\_ é considerada como um dos principais riscos da descentralização.” Assinale a alternativa que completa corretamente a afirmativa anterior.

- A) resolução de problemas específicos com maior rapidez  
B) estimulação da iniciativa  
C) realce do senso de responsabilidade  
D) busca do comprometimento  
E) falta de compromisso com as consequências

**CONHECIMENTOS GERAIS**

51) Marque V para as alternativas verdadeiras e F para as falsas. “O conceito de qualidade está diretamente ligado a...”

- ( ) redução de custos.  
( ) aumento da produtividade.  
( ) incentivo a resultados individuais.  
( ) satisfação dos clientes.  
( ) manifestação de interesses pessoais.

A sequência está correta em

- A) F, F, V, F, V    B) V, V, F, V, F    C) V, F, F, V, F    D) F, V, V, F, V    E) V, F, V, F, V

52) Na década de 1970, o Ocidente começou a reagir à hegemonia dos produtos japoneses no tocante à qualidade. Iniciou-se, então, o período que ficaria conhecido como a “era da gestão da qualidade total,” cuja principal característica é o foco

- A) no faturamento e nas atitudes dos empregados.                      D) na limpeza e organização das áreas produtivas.  
B) nas inovações e no atendimento ao cliente interno.                      E) nos resultados operacionais e atingimento de metas.  
C) no cliente e nos processos de gestão.

53) O ciclo PDCA talvez seja uma das mais famosas ferramentas da Gestão pela Qualidade Total para o controle dos processos. Foi levada ao Japão por Deming e amplamente empregada naquele país. Seu significado é

- A) planejar, executar, verificar e tomada de ações corretivas.  
B) participar, eleger, vistoriar e acabamento correto.  
C) permitir, excluir, vigiar e criar alternativas.  
D) praticar, eliminar, checar e alertar os possíveis erros.  
E) priorizar, fazer, comunicar e analisar alternativas.

54) “O programa \_\_\_\_\_ é um conjunto de ferramentas usado para promover a qualidade nas organizações. Nasceu no Japão pós-guerra e possui forte identificação com a cultura nipônica de ordem e limpeza. Trata-se de cinco passos que visam, antes de tudo, manter a ordem e a limpeza nos locais de trabalho, pois os japoneses acreditam que um ambiente com essas características propicie o aumento da produtividade e a melhoria da qualidade.” Assinale a alternativa que completa corretamente a afirmação anterior.

- A) Kaizen    D) 5 s  
B) de melhoria contínua    E) metodologia e análise na solução dos problemas.  
C) dos círculos de controle da qualidade.

- 55) O Sistema de Gestão da Qualidade utiliza ferramentas para ajudar nos resultados. A ferramenta usada para identificar as causas de um desvio da qualidade é
- A) diagrama de Pareto. D) análise de GUT.  
B) diagrama de dispersão. E) diagrama de Ishikawa.  
C) histograma.
- 56) “A norma ABNT NBR ISO \_\_\_\_\_ estabelece os requisitos do sistema de gestão da qualidade. Sua última atualização data de 2008. É a principal norma da família, usada para certificação.” Assinale a alternativa que completa corretamente a afirmativa anterior.
- A) 9000 B) 9001 C) 9004 D) 19011 E) 10002
- 57) “Programa de qualidade desenvolvido pela Motorola, nos anos de 1980, porém logo se espalhou para outras organizações. Hoje, empresas como Caterpillar, Citibank, Ford, GE, Nokia, Belgo Mineira, 3M e Du Pont também utilizam o programa com excelentes resultados. Trata-se de buscar a melhoria de processos e produtos até reduzir os defeitos a 3,4 peças por milhão, em números absolutos, ou seja, melhoria sistemática dos processos através da eliminação dos defeitos. Em números relativos, teria um processo com aproximadamente 99,9997% de aproveitamento.” Esse programa denomina-se
- A) 5 s. D) Seis Sigma.  
B) *Lean Manufacturing*. E) Controle Estatístico do Processo – CEP.  
C) Kaizen.
- 58) Fabricantes convencionais de produtos em massa “empurram” o produto pelo sistema independente da demanda real. Um cronograma mestre é elaborado baseado na demanda projetada. Pedidos diários são passados para cada departamento para que produzam as peças que a montagem final precisará. Como os tempos de troca são longos, lotes grandes são comuns. Manter o controle dos níveis reais de estoque é difícil. A falta de peças não é incomum e estoques de segurança são mantidos como prevenção. Esse cenário era comum nas organizações. O sistema de produção *Just in time – JIT* procura solucionar esse problema nas organizações e apresenta como características
- I. não produzir um item sem que o cliente tenha feito um pedido.  
II. nivelar a demanda para que o trabalho possa proceder de forma tranquila em toda a fábrica.  
III. conectar todos os processos à demanda do cliente através de ferramentas visuais simples (kanban).  
IV. maximizar a flexibilidade de pessoas e máquinas.
- Estão corretas apenas as afirmativas
- A) I, II, III B) II, III, IV C) I, III, IV D) II, IV E) I, II, III, IV
- 59) Marque **V** para as afirmativas verdadeiras e **F** para as falsas.
- ( ) Produção “puxada” significa que ninguém fluxo acima deve produzir bens ou serviços sem que o cliente fluxo abaixo tenha feito o pedido. A demanda gerada pelo cliente é o “start” da produção.  
( ) Produção “empurrada” é determinada a partir do comportamento do mercado. Neste modelo, a produção em uma empresa começa antes da ocorrência da demanda pelo produto. Ou seja, a produção depende de uma ordem anteriormente enviada, após é feita a produção em lotes de tamanho padrão. Não existe qualquer relação com a real demanda dos clientes da empresa.  
( ) Kanban é um sistema de ferramentas visuais (geralmente cartões de sinalização) que sincronizam e fornecem instruções aos fornecedores e clientes tanto dentro quanto fora da empresa.  
( ) *Jidoka* tem sido definido pela Toyota como “automação com uma mente humana” e se refere aos trabalhadores e às máquinas inteligentes identificando os erros e decidindo por contramedidas rápidas.
- A sequência está correta em
- A) V, F, V, F B) F, V, F, V C) V, F, F, V D) V, V, V, V E) F, F, V, F
- 60) “A Vale vem quebrando alguns paradigmas internos para preencher pontos-chave. O tempo de experiência exigido para promoções a cargos estratégicos ou de especialistas caiu de dez para cinco anos. Se antes precisava segurar a ânsia dos funcionários por crescimento, a necessidade atual é dar força aos promovidos.”  
(Revista Você S.A. setembro/2011)
- Acerca do paradigma pode-se afirmar que
- A) é um movimento externo de comportamento. D) é a representação de um padrão a ser seguido.  
B) é o aprimoramento de técnicas operacionais. E) é a prevalência do poder.  
C) é uma política organizacional.
- 61) O estilo de liderança que ilustra o célebre ditado: “manda quem pode, obedece quem tem juízo” é o
- A) autocrático. D) carismático.  
B) democrático. E) contingencial.  
C) *laissez-faire*.



- 62) “O Controle da Qualidade é parte fundamental para garantir realmente que o cliente receba produtos e serviços dentro dos padrões esperados. Por ser tão importante esse controle, foram desenvolvidas várias ferramentas. Dentre elas, destaca-se \_\_\_\_\_ que distingue e permite priorizar, entre os fatores que contribuem para a não qualidade (não conformidade ou problema), os essenciais e os secundários.” Assinale a alternativa que completa corretamente a afirmação anterior.
- A) o Gráfico de Pareto  
B) a Folha de Verificação  
C) o Histograma  
D) o Fluxograma  
E) o Diagrama de Ishikawa
- 63) “Não é exatamente um programa, mas uma filosofia de qualidade que busca o aprimoramento contínuo dos processos e produtos. É uma atitude de busca constante da qualidade.” O texto se refere
- A) ao Programa 5s.  
B) ao Kaisen.  
C) ao Ciclo PDCA.  
D) à técnica GUT.  
E) aos Seis Sigma.
- 64) “Filosofia que adota o engajamento de todos da empresa no processo de realizar a transformação, afirmando, pois, que ela é da competência de todos. O time deve se ver como uma empresa que vive de resultados e necessita de profissionais da mais alta qualidade.” O texto se refere
- A) aos fundamentos da qualidade.  
B) à liderança contingencial.  
C) ao moral da equipe.  
D) aos padrões de conduta.  
E) à liderança carismática.
- 65) “Nos últimos anos, a ênfase do planejamento \_\_\_\_\_ está em ajudar a organização a ingressar em mercados emergentes ou a inventar o futuro. Nesse nível, as decisões são mais baseadas em julgamentos do que em dados, mais políticas do que técnicas, mais conceituais do que operacionais.” Assinale a alternativa que completa corretamente a afirmação anterior.
- A) dos processos  
B) de pessoal  
C) estratégico  
D) tático  
E) operacional
- 66) **No que se refere aos direitos sociais previstos na Constituição, assinale a afirmativa INCORRETA.**
- A) Fundo de garantia do tempo de serviço, décimo terceiro salário, repouso semanal remunerado e aposentadoria são alguns dos direitos dos trabalhadores urbanos e rurais.  
B) Apesar de ser livre a associação sindical, ninguém será obrigado a filiar-se ou a manter-se filiado a sindicato.  
C) É assegurado o direito de greve, competindo aos trabalhadores decidir sobre a oportunidade e o interesse a se defender, observadas as disposições legais a respeito de serviços ou atividades essenciais, bem como a responsabilização, por abuso, dos responsáveis.  
D) A lei não poderá exigir autorização do Estado para a fundação de sindicato, ressalvado o registro no órgão competente, vedadas ao Poder Público a interferência e a intervenção na organização sindical.  
E) A competência do sindicato se restringe à defesa dos direitos e interesses coletivos da categoria, cabendo sua intervenção em questões judiciais ou administrativas.
- 67) **Sobre os elementos constitucionais norteadores da administração pública, assinale a afirmativa INCORRETA.**
- A) Os cargos, empregos e funções públicas são acessíveis aos brasileiros que preencham os requisitos estabelecidos em lei, assim como aos estrangeiros, na forma da lei.  
B) A lei fixará o limite máximo e a relação de valores entre a maior e a menor remuneração dos servidores públicos, observados, como limites máximos e no âmbito dos respectivos poderes, os valores percebidos como remuneração, em espécie, a qualquer título, por membros do Congresso Nacional, Ministros de Estado e Ministros do Supremo Tribunal Federal e seus correspondentes nos Estados, no Distrito Federal e nos Territórios e, nos Municípios, os valores percebidos como remuneração, em espécie, pelo Prefeito.  
C) Os acréscimos pecuniários percebidos por servidor público não serão computados nem acumulados para fins de concessão de acréscimos ulteriores.  
D) Ressalvados os casos especificados na legislação, as obras, serviços, compras e alienações serão contratados mediante processo de licitação pública que assegure igualdade de condições a todos os concorrentes, com cláusulas que estabeleçam obrigações de pagamento, mantidas as condições efetivas da proposta, nos termos da lei, o qual somente permitirá as exigências de qualificação técnica e econômica indispensáveis à garantia do cumprimento das obrigações.  
E) As administrações tributárias da União, dos Estados, do Distrito Federal e dos Municípios, atividades essenciais ao funcionamento do Estado, exercidas por servidores de carreiras específicas, terão recursos prioritários para a realização de suas atividades e atuarão de forma integrada, inclusive com o compartilhamento de cadastros e de informações fiscais, na forma da lei ou convênio.

**68) Em relação aos servidores públicos, analise.**

- I. A União, os Estados, o Distrito Federal e os Municípios instituirão, no âmbito de sua competência, regime jurídico único e planos de carreira para os servidores da administração pública direta, das autarquias e das fundações públicas.
- II. O tempo de contribuição federal, estadual ou municipal será contado para efeito de aposentadoria e o tempo de serviço correspondente para efeito de disponibilidade.
- III. Invalidada por sentença judicial a demissão do servidor estável, será ele reintegrado, e o eventual ocupante da vaga, independente de ser estável, reconduzido ao cargo de origem, sem direito a indenização, aproveitado em outro cargo ou posto em disponibilidade com remuneração proporcional ao tempo de serviço.

**Estão corretas apenas as afirmativas**

- A) I, II, III      B) I, III      C) I, II      D) II, III      E) III

**69) Nos termos da Constituição da República Federativa do Brasil, são competências dos municípios, dentre outras, EXCETO:**

- A) Manter, com a cooperação técnica e financeira da União e do Estado, programas de educação pré-escolar e de ensino fundamental.
- B) Suplementar a legislação federal e a estadual no que couber.
- C) Criar, organizar e suprimir distritos, observada a legislação estadual.
- D) Instituir e arrecadar os tributos de sua competência, bem como aplicar suas rendas, sem prejuízo da obrigatoriedade de prestar contas e publicar balancetes nos prazos fixados em lei.
- E) Prestar, com a cooperação técnica e financeira da União e do Estado, serviços de atendimento à saúde da população.

**70) Conforme regula o Estatuto dos Servidores Públicos de Porto Alegre, no período de estágio probatório são verificados requisitos que, se presentes, haverão de confirmar a efetivação do servidor. NÃO é requisito para a nomeação do funcionário em caráter efetivo**

- A) disciplina.
- B) idoneidade moral.
- C) eficiência.
- D) dedicação ao serviço.
- E) interrelacionamento.

**71) A Lei Complementar nº. 478, de 26 de setembro de 2002, dispõe sobre o Departamento Municipal de Previdência dos Servidores Públicos do Município de Porto Alegre, disciplina o Regime Próprio de Previdência Social dos Servidores do Município de Porto Alegre e dá outras providências. A respeito dessa lei, analise as afirmativas.**

- I. Constituem receitas do PREVIMPA, dentre outras, a contribuição previdenciária do servidor ativo, a contribuição previdenciária do Município, doações, subvenções e legados.
- II. Compete ao Conselho de Administração, dentre outras, apreciar e aprovar a proposta orçamentária do PREVIMPA, acompanhar e avaliar a gestão operacional, econômica e financeira de seus recursos, aprovar a contratação de agentes financeiros, bem como a celebração de contratos, convênios e ajustes pelo PREVIMPA.
- III. São segurados do RPPS, inscritos automática e compulsoriamente, os servidores ativos detentores de cargo de provimento efetivo da Administração Centralizada, Autárquica, Fundacional e da Câmara Municipal e os servidores aposentados em cargos citados nos referidos cargos.
- IV. O auxílio-doença será devido ao segurado, em gozo de licença para tratamento de saúde, que ficar incapacitado para o seu trabalho por mais de quinze dias alternados dentro de um mês e consistirá no valor de sua última retribuição pecuniária, observado, quanto às gratificações diversas, o estabelecido nos respectivos planos de pagamento da Administração Centralizada, Autárquica, Fundacional e da Câmara Municipal.

**Estão corretas apenas as afirmativas**

- A) I, II, III, IV      B) I, II, IV      C) I, III, IV      D) I, II, III      E) II, III, IV

**72) A Lei nº. 8666/93 e suas modificações posteriores institui normas para licitações e contratos da administração pública e dá outras providências. Sobre a Lei de Licitações, é INCORRETO afirmar que**

- A) é vedado incluir no objeto da licitação a obtenção de recursos financeiros para sua execução, qualquer que seja a sua origem, exceto nos casos de empreendimentos executados e explorados sob o regime de concessão, nos termos da legislação específica.
- B) a alienação de bens da Administração Pública, se vinculada à existência de interesse público devidamente justificado, dispensa avaliação.
- C) nenhuma compra será feita sem a adequada caracterização de seu objeto e indicação dos recursos orçamentários para seu pagamento, sob pena de nulidade do ato e responsabilidade de quem lhe tiver dado causa.
- D) qualquer cidadão poderá requerer à Administração Pública os quantitativos das obras e peças unitários de determinada obra executada.
- E) qualquer modificação no edital exige divulgação pela mesma forma que se deu o texto original, reabrindo-se o prazo inicialmente estabelecido, exceto quando, inquestionavelmente, a alteração não afetar a formulação das propostas.

**73) Relacione as colunas de acordo com as características de cada modalidade de licitação.**

1. Concorrência. ( ) Participam interessados devidamente cadastrados ou que atenderem a todas as condições exigidas para cadastramento até o terceiro dia anterior à data do recebimento das propostas.
2. Tomada de preços. ( ) Participam interessados do ramo pertinente ao seu objeto, cadastrados ou não, escolhidos e convidados em número mínimo de três pela unidade administrativa.
3. Convite. ( ) Participam quaisquer interessados que, na fase inicial de habilitação preliminar, comprovem possuir os requisitos mínimos de qualificação exigidos no edital para execução de seu objeto.
4. Concurso. ( ) Participam quaisquer interessados para a venda de bens móveis inservíveis para a administração ou de produtos legalmente apreendidos ou penhorados.
5. Leilão. ( ) Participam quaisquer interessados para escolha de trabalho técnico, científico ou artístico, mediante a instituição de prêmios ou remuneração aos vencedores.

**A sequência está correta em**

- A) 2, 3, 1, 5, 4    B) 1, 3, 5, 2, 4    C) 4, 3, 2, 5, 1    D) 3, 2, 1, 4, 5    E) 5, 3, 1, 2, 4

**74) Nos termos da Lei nº. 8666/93, é inexigível a licitação, EXCETO:**

- A) Para aquisição de materiais, equipamentos ou gêneros que só possam ser fornecidos por produtor, empresa ou representante comercial exclusivo, vedada a preferência de marca, mediante atestado fornecido pelo órgão de registro do comércio.
- B) Para a contratação de serviços técnicos de natureza singular, com profissionais ou empresas de notória especialização.
- C) Para serviços de publicidade e divulgação.
- D) Para contratação de profissional de qualquer setor artístico, diretamente ou através de empresário exclusivo, desde que consagrado pela crítica especializada ou pela opinião pública.
- E) Quando houver inviabilidade de competição.

**75) A primeira coluna compreende situações relativas aos servidores públicos e a segunda traz características dessas situações. Relacione-as.**

1. Transferência. ( ) Decorrerá de decisão administrativa ou judicial.
2. Readaptação. ( ) Poderá ser automática na forma do regulamento.
3. Reintegração. ( ) Assegura ao funcionário a posição idêntica da classe em que se encontrava.
4. Função gratificada. ( ) Mantém-se a posição em que o funcionário se encontra na classe.
5. Substituição. ( ) Poderá ser atribuída a funcionários de provimento efetivo que estejam cedidos ao município.

**A sequência está correta em**

- A) 5, 4, 2, 1, 3    B) 2, 5, 1, 4, 3    C) 1, 2, 5, 3, 4    D) 3, 5, 2, 1, 4    E) 4, 5, 1, 2, 3

**76) No aplicativo Microsoft Office Excel 2003 (configuração padrão), a figura representa**



- A) barra de ferramentas formatação.
- B) barra de ferramentas desenho.
- C) barra de ferramentas padrão.
- D) barra de status.
- E) barra de fórmulas.

**77) No aplicativo Microsoft Office Excel 2003 (configuração padrão), a figura representa**



- A) barra de fórmulas.
- B) barra de funções.
- C) caixa de texto.
- D) caixa de nome.
- E) célula.

**78) No aplicativo Microsoft Office Excel 2003 (configuração padrão), para ajustar o tamanho da coluna ao tamanho do maior texto presente nesta, devem ser executados os seguintes comandos**

- A) clicar no menu Formatar – Coluna – Reexibir.
- B) clicar no menu Formatar – Coluna – Auto ajuste da seleção.
- C) clicar no menu Formatar – Linha – Altura.
- D) clicar no menu Formatar – Linha – Auto ajuste da seleção.
- E) clicar no menu Formatar – Auto ajuste da seleção.

**79) No aplicativo Microsoft Office Excel 2003 (configuração padrão) são definições de planilha e pasta de trabalho, respectivamente**

- A) nome dado ao arquivo no formato excel e pasta criada no Windows para armazenar arquivos.
- B) nome dado ao arquivo no formato excel e pasta meus documentos.
- C) nome dado ao arquivo excel e nome dado às “folhas” que existem dentro de um arquivo excel.
- D) nome dado às “folhas” que existem dentro de um arquivo excel e nome dado ao arquivo excel.
- E) arquivo físico armazenado no disco rígido e arquivo virtual carregado na memória para ser alterado.

**80) Considerando a estrutura das fórmulas (sintaxe) reconhecidas pelo aplicativo Microsoft Office Excel 2003 (configuração padrão), assinale a alternativa que apresenta uma função que exibirá um resultado ao ser inserida no aplicativo.**

- A) =DATE( )
- B) =QUADRADA( )
- C) SOMA
- D) RAIZ
- E) =HOJE( )