

CONCURSO PÚBLICO

DEPARTAMENTO MUNICIPAL DE ÁGUA E ESGOTOS DE PORTO ALEGRE – DMAE

EDITAL Nº. 8/2011

INSTRUÇÕES

01 - Material a ser utilizado: caneta esferográfica azul ou preta. Os objetos restantes devem ser colocados em local indicado pelo fiscal da sala, inclusive aparelho celular desligado e devidamente identificado com etiqueta.

02 - Não é permitido a utilização de máquinas calculadoras e/ou similares, livros, anotações, impressos ou qualquer outro material de consulta. Não é permitido ao candidato ingressar na sala de provas sem a respectiva identificação e o devido recolhimento de telefone celular, bip e outros aparelhos eletrônicos.

03 - Durante a prova, o candidato não deve levantar-se, comunicar-se com outros candidatos e nem fumar.

04 - A duração da prova é de 04 (quatro) horas, já incluindo o tempo destinado à entrega do Caderno de Provas e à identificação – que será feita no decorrer da prova – e ao preenchimento do Cartão de Respostas (Gabarito).

05 - Somente em caso de urgência pedir ao fiscal para ir ao sanitário, devendo no percurso permanecer absolutamente calado, podendo antes e depois da entrada sofrer revista através de detector de metais. Ao sair da sala no término da prova, o candidato não poderá utilizar o sanitário. Caso ocorra uma emergência, o fiscal deverá ser comunicado.

06 - O Caderno de Provas consta de 80 (oitenta) questões de múltipla escolha. Leia-o atentamente.

07 - As questões das provas objetivas são do tipo múltipla escolha, com 05 (cinco) opções (A a E) e uma única resposta correta.

08 - Ao receber o material de realização das provas, o candidato deverá conferir atentamente se o Caderno de Provas corresponde ao cargo a que está concorrendo, observando o nome do cargo na parte superior da próxima página, bem como se os dados constantes no Cartão de Respostas (Gabarito) que lhe foi fornecido, estão corretos. Caso os dados estejam incorretos, ou o material esteja incompleto ou tenha qualquer imperfeição, o candidato deverá informar tal ocorrência ao fiscal.

09 - Os fiscais não estão autorizados a emitir opinião e prestar esclarecimentos sobre o conteúdo das provas. Cabe única e exclusivamente ao candidato interpretar e decidir.

10 - O candidato poderá retirar-se do local de provas somente a partir dos 90 (noventa) minutos após o início de sua realização, contudo não poderá levar consigo o Caderno de Provas, somente sendo permitida essa conduta apenas no decurso dos últimos 30 (trinta) minutos anteriores ao horário previsto para o seu término.

11 - Os 3 (três) últimos candidatos de cada sala somente poderão sair juntos. Caso o candidato insista em sair do local de aplicação da prova, deverá assinar um termo desistindo do Concurso Público e, caso se negue, deverá ser lavrado o Termo de Ocorrência, testemunhado pelos 2 (dois) outros candidatos, pelo fiscal da sala e pelo coordenador da unidade escolar.

RESULTADOS E RECURSOS

- Os gabaritos oficiais preliminares das provas objetivas serão divulgados na Internet, no *site* www.consulplan.net, no dia subsequente ao da realização da prova escrita (segunda-feira).

- Os recursos deverão ser apresentados, conforme determinado no **item 11 do Edital nº. 8/2011**, sendo observados os seguintes aspectos:

a) O candidato que desejar ~~interpor recursos~~ contra os gabaritos oficiais preliminares das provas objetivas disporá de **03 (três) dias úteis**, do dia subsequente ao da publicação (até quinta-feira).

b) A interposição de recursos poderá ser feita **somente via Internet**, através do **Sistema Eletrônico de Interposição de Recursos**, com acesso pelo candidato ao fornecer os dados referentes à sua inscrição, apenas no prazo recursal, à **Consulplan**, conforme disposições contidas no *site* www.consulplan.net, no *link* correspondente ao Concurso Público.

TEXTO I:

A Organização das Nações Unidas (ONU), através de uma publicação no ano de 2010, avaliou, após dez anos da Declaração do Milênio, os avanços da América Latina e do Caribe com relação aos Objetivos de Desenvolvimento do Milênio. No documento oficial, Porto Alegre é citada como exemplo de capital que, com planejamento e participação social, vai conseguir ultrapassar as metas propostas para 2015.

A publicação intitulada Objetivos do Desenvolvimento do Milênio – Avanços na Sustentabilidade Ambiental do Desenvolvimento na América Latina e no Caribe, desenvolvida pela Comissão Econômica para a América Latina e Caribe (Cepal), tem como principal objetivo apresentar os avanços realizados e os desafios que a América Latina e o Caribe enfrentam para atender às metas do sétimo objetivo (reduzir pela metade, até 2015, a proporção de pessoas sem acesso sustentável à água potável e saneamento básico), além de fornecer ferramentas para orientar políticas e ações para garantir o desenvolvimento ambientalmente sustentável.

Um gráfico publicado no documento mostra o planejamento do Departamento Municipal de Água e Esgotos, que tem como meta alcançar a universalização dos serviços em 2030, com o tratamento de esgotos chegando a 83% em 2014.

(Revista Ecos n.º 31, ano 17, setembro 2011, com adaptações)

01) Analise as afirmativas e marque V para as verdadeiras e F para as falsas de acordo com o texto.

- () De acordo com a publicação da ONU citada no texto, os Objetivos de Desenvolvimento do Milênio dependem de trabalho e planejamento.
- () A América Latina enfrenta avanços e desafios para que as metas dos Objetivos de Desenvolvimento do Milênio sejam alcançadas.
- () O acesso sustentável à água potável e saneamento básico são prioridades no que diz respeito a um desenvolvimento ambientalmente sustentável.

A sequência está correta em

- A) V, V, V B) V, F, V C) V, F, F D) F, F, F E) F, V, F

02) Em relação às características textuais é correto afirmar que

- A) o texto constitui uma argumentação em defesa de determinada linha de pesquisa dentro da sustentabilidade.
- B) a subjetividade é o principal aspecto presente no texto, ressaltando impressões pessoais acerca do tema tratado.
- C) o uso da linguagem formal indica um preconceito linguístico considerando-se o público-alvo do texto.
- D) observa-se a escolha de um léxico preciosista com o objetivo de valorizar o assunto tratado no texto.
- E) o principal objetivo é informar, utilizando para isso uma linguagem impessoal e objetiva, com verbos na 3ª pessoa.

03) “___ água é um bem natural ___ que todos deveriam ter acesso irrestrito. Esse patrimônio da humanidade sofre ataques constantes através da poluição e degradação do meio ambiente. É necessário que políticas sejam criadas visando ___ manutenção desse bem tão precioso.”

Assinale a alternativa que completa correta e sequencialmente a afirmativa anterior.

- A) A, a, à B) À, à, a C) A, à, a D) À, a, a E) A, à, à

04) Dentre os termos em destaque, assinale aquele que NÃO possui a mesma classificação dos demais.

- A) a Organização das Nações Unidas (ONU), através de uma publicação no ano de 2010, avaliou...
- B) ... que a América Latina e o Caribe enfrentam para atender às metas do sétimo objetivo (reduzir pela metade, até 2015,...
- C) ... além de fornecer ferramentas para orientar políticas e ações para garantir o desenvolvimento ambientalmente sustentável.
- D) Um gráfico publicado no documento mostra o planejamento do Departamento Municipal de Água e Esgotos...
- E) ... que tem como meta alcançar a universalização dos serviços em 2030, com o tratamento de esgotos chegando a 83% em 2014.

05) Considerando as características próprias da língua falada e escrita, assinale a frase que registra uma marca de oralidade.

- A) Me disseram que Porto Alegre é um exemplo de capital, com planejamento e participação social.
- B) Grandes desafios são enfrentados para que os Objetivos de Desenvolvimento do Milênio sejam alcançados.
- C) Água potável e saneamento básico são direitos de todos os cidadãos para que tenham o mínimo de dignidade.
- D) O desenvolvimento sustentável tem que ser uma preocupação de todos e não apenas de um grupo restrito de pessoas.
- E) Sabemos de uma coisa: fazemos parte de um ciclo de vida e nele a sustentabilidade precisa de estar presente no dia-a-dia.

TEXTO II:

Desequilíbrio, crise e sustentabilidade

A palavra “sustentável” é derivada do latim *sustentabile*, que significa defender, favorecer, apoiar, conservar e cuidar. Por outro lado, nada disso se parece com a maioria das atitudes que alguns humanos, hipócritas e gananciosos por formação, têm desencadeado neste fantástico planeta.

Segundo dados recentes do WWF, as pessoas estão transformando recursos em resíduos numa velocidade tão grande que a natureza não consegue regenerá-los. Já consumimos cerca de 25% a mais do que o planeta é capaz de oferecer. É um suicídio em massa! A ONU estima que até 2050 a população mundial chegará a nove bilhões de pessoas, sendo que as maiores taxas de crescimento serão registradas nos países subdesenvolvidos, onde há fome, miséria e pessoas aos montes morrendo de desnutrição.

Para completar, o aquecimento global não para de aumentar, sendo os países desenvolvidos que ainda lideram a lista de consumistas exacerbados. Dessa forma, se permanecermos no estilo atual de crescimento descontrolado, veremos uma catástrofe ecológica e um aprofundamento da exclusão social. A nossa pegada ecológica, um indicador que interrelaciona a demanda humana e os recursos disponíveis na natureza, está desequilibrada.

As causas fundamentais dessa crise de crescimento desenfreado e insustentável mostram o aumento da população, o uso de recursos naturais não renováveis, a destruição da natureza e, principalmente, a mentalidade humana. Já passamos da hora de sair da concepção para a ação. O planeta tem nos dado vários sinais.

(Antônio Claret, Revista Ecológico, 17 de maio de 2011, com adaptações)

06) O trecho extraído do texto II que indica uma figura de linguagem é

- A) “veremos uma catástrofe ecológica”.
B) “O planeta tem nos dado vários sinais”.
C) “Já consumimos cerca de 25% a mais”.
D) “estão transformando recursos em resíduos”.
E) “têm desencadeado neste fantástico planeta”.

07) Os termos cujo sentido mais se aproxima da significação das palavras “desencadeado” e “concepção”, que aparecem no texto são, respectivamente

- A) inventariado / indução.
B) desvairado / concessão.
C) irrompido / formação de ideias.
D) proposto / existência individual.
E) compartilhado / coisa de grandes dimensões.

08) Assinale a alternativa em que um dos verbos da série, extraída do texto, apresenta irregularidade quanto à sua flexão.

- A) é, significa, conservar, cuidar.
B) estima, significa, sair, oferecer.
C) passamos, sair, favorecer, conservar.
D) estima, aumentar, veremos, mostram.
E) cuidar, regenerar, consumimos, oferecer.

09) Indique o trecho a seguir que demonstra a opinião do autor.

- A) “A palavra sustentável é derivada do latim *sustentabile*...”
B) “... a população mundial chegará a nove bilhões de pessoas...”
C) “... que significa defender, favorecer, apoiar, conservar e cuidar.”
D) “... transformando recursos em resíduos numa velocidade tão grande...”
E) “... atitudes que alguns humanos, hipócritas e gananciosos por formação...”

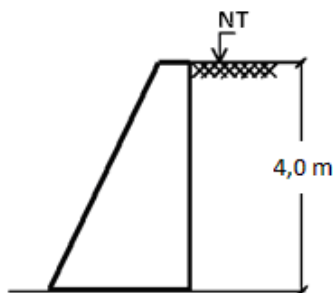
10) Ao estabelecer uma relação entre os textos I e II é correto afirmar que

- A) utilizam níveis de linguagem diferentes.
B) o texto II é um exemplo de registro da linguagem oral.
C) possuem as mesmas características de estruturação textual.
D) o texto II apresenta opinião do autor, o que não ocorre no texto I.
E) no texto II, para o autor, a sustentabilidade não é um fator importante.

CONHECIMENTOS ESPECÍFICOS

11) Seja um muro de arrimo que suporta um solo arenoso de peso específico igual a 2100 kgf/m^3 e cujo coeficiente de empuxo ativo é igual a $1/3$. Determine o valor total do empuxo ativo sobre este muro pelo “Método de Rankine”.

- A) 9000 kgf/m
B) 5000 kgf/m
C) 7500 kgf/m
D) 5600 kgf/m
E) 1500 kgf/m



12) A relação entre a vazão do efluente líquido de uma unidade de tratamento de esgoto e a área horizontal sobre a qual é distribuída, defini-se por

- A) taxa de aplicação hidráulica.
- B) taxa de aplicação de sólidos.
- C) taxa de escoamento superficial.
- D) tempo de detenção hidráulica.
- E) vazão de recirculação.

13) Para o dimensionamento das unidades de tratamento de esgoto e órgãos auxiliares, os parâmetros básicos seguintes devem ser obtidos para as diversas etapas do plano, EXCETO:

- A) Vazões afluentes máxima e média.
- B) Demanda Bioquímica de Oxigênio (DBO).
- C) Demanda Química de Oxigênio (DQO).
- D) Sólidos em Suspensão (SS).
- E) Cor e temperatura.

14) A NBR 6122:1996, no item 6.4, versa sobre as disposições construtivas de fundações superficiais. Sobre os critérios expostos na referida Norma, analise.

- I. Em planta, sapatas e blocos não podem ter dimensão inferior a 90 cm.
- II. A base de uma fundação deve ser assente a uma profundidade, tal que garanta que o solo de apoio não seja influenciado pelos agentes atmosféricos e fluxos d'água.
- III. Nas divisas com terrenos vizinhos, salvo quando a fundação for assente sobre rocha, a profundidade da sapata não pode ser superior a 1,5 m.
- IV. Em fundações que não se apoiam sobre rocha, deve-se executar anteriormente à sua execução uma camada de concreto simples de regularização de no mínimo 5 cm de espessura, ocupando toda a área da cava da fundação.
- V. Nos terrenos com topografia acidentada, a implantação de qualquer obra e de suas fundações deve ser feita de maneira a não impedir a utilização satisfatória dos terrenos vizinhos.

Estão INCORRETAS apenas as afirmativas

- A) II, III
- B) I, III
- C) III, IV
- D) I, II, IV
- E) III, V

15) A falta de ética na prestação de serviços deixa de ser apenas um problema moral, pois atenta contra os direitos do consumidor. Por isso, o Código de Ética Profissional do CONFEA, disposto na Lei nº. 5194:1966, aprovado pela Resolução nº. 1002, de 26 de novembro de 2002, do CONFEA, apresenta alguns deveres da profissão. De acordo com o Código de Ética, marque V para as afirmativas verdadeiras e F para as falsas.

- () Ante ao ser humano e seus valores, o profissional deverá contribuir para a preservação da incolumidade pública.
- () O profissional poderá, a seu critério, divulgar conhecimentos científicos, artísticos e tecnológicos inerentes à profissão.
- () Nas relações com os clientes, empregadores e colaboradores não é obrigatório o sigilo profissional, mesmo sendo do interesse do cliente ou empregador, independente de solicitação legal para divulgação de informações técnicas.
- () Ante a profissão, é dever do profissional preservar o bom conceito e o apreço social da profissão, bem como conservar e desenvolver a cultura da profissão.
- () Nas relações com os demais profissionais, deve-se atuar com lealdade no mercado de trabalho, observando o princípio da igualdade de condições.
- () Ante ao meio, o profissional deverá considerar em todos os planos, projetos e serviços as diretrizes e disposições concernentes à preservação e ao desenvolvimento dos patrimônios sócio-cultural e ambiental.

A sequência está correta em

- A) V, F, V, F, V, F
- B) F, V, V, V, F, V
- C) V, F, F, V, V, V
- D) V, V, F, F, V, V
- E) V, F, V, V, V, V

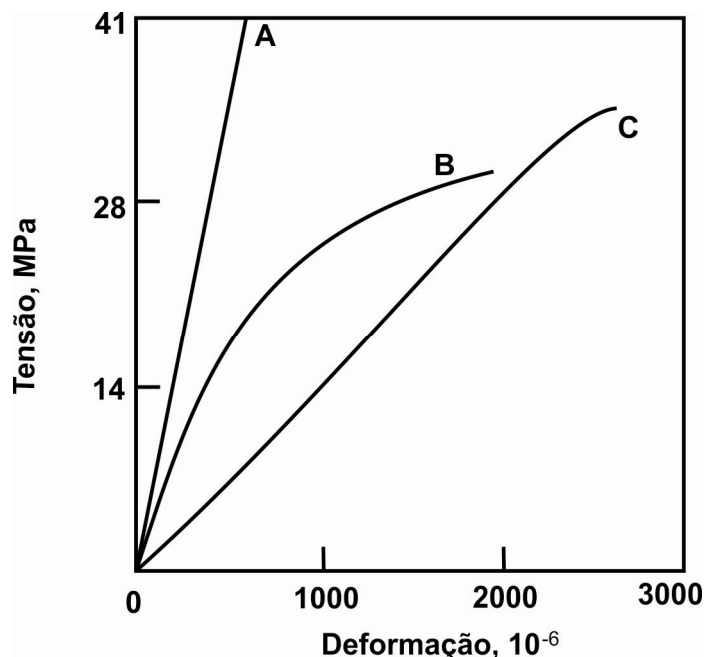
16) Para obras sem elementos de contenção, nas soluções com mudança do regime geo-hidrológico, o projeto deve conter o tipo de solução utilizada e, se possível, o controle de execução a ser adotado. NÃO se adaptam para este caso

- A) drenos sub-horizontais profundos.
- B) poços verticais de rebaixamento do lençol freático.
- C) detalhes estruturais do muro de contenção.
- D) galerias de drenagem.
- E) trincheiras drenantes.

17) Uma boa definição para argamassa de revestimento é “uma mistura homogênea de agregado(s) miúdo(s), aglomerante(s) inorgânico(s) e água, contendo ou não aditivos ou adições, com propriedades de aderência e endurecimento”. No Brasil, é comum o uso de argamassas de cimento, cal e areia. Marque a alternativa que apresenta uma propriedade que NÃO se deseja obter com a adição de cal na argamassa.

- A) Rápido ganho de resistência mecânica.
- B) Coesão.
- C) Plasticidade.
- D) Retenção de água.
- E) Diminuição da retração.

- 18) “Concreto é um material compósito complexo, cujas propriedades não são, necessariamente, a soma das propriedades de seus elementos constituintes.” O gráfico representa as curvas de tensão x deformação para o concreto endurecido e seus constituintes, agregado e pasta de cimento. Observe.

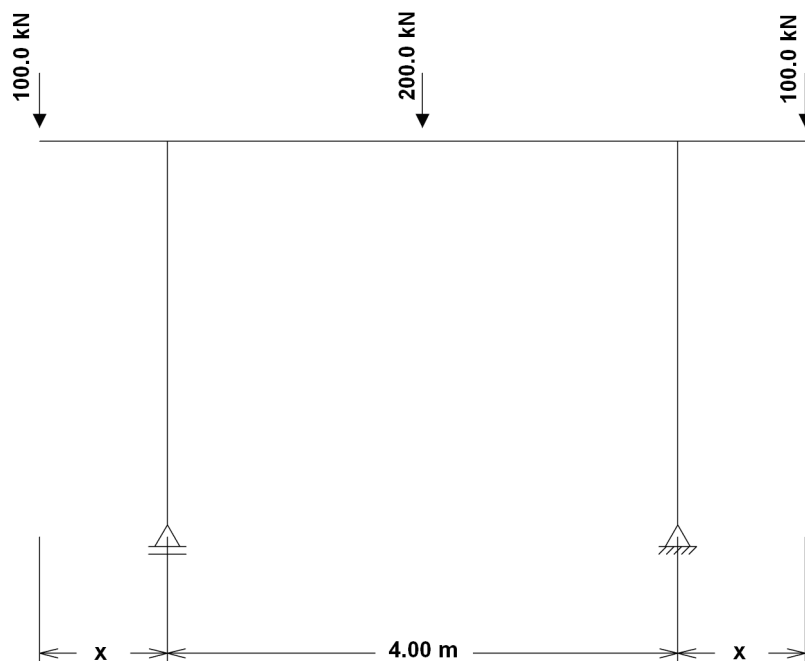


Com relação a tais curvas, é correto afirmar que

- A) A é a curva do concreto endurecido, pois apresenta módulo de elasticidade superior a dos seus elementos constituintes.
- B) B é a curva do concreto endurecido, pois o seu módulo de elasticidade inicial é grande, porém ao atingir um pouco menos da metade da tensão última, há uma diminuição acentuada no módulo de elasticidade tangencial devido à fissuração da matriz da argamassa.
- C) C é a curva do agregado, pois apresenta menor deformabilidade.
- D) B é a curva da pasta de cimento, pois apresenta menor deformabilidade inicial e menor tensão de ruptura.
- E) C é a curva do concreto endurecido, pois apresenta alta capacidade de deformação elástica.
- 19) **No assentamento de valas, de tubulação de água, esgoto ou drenagem urbana localizado no leito carroçável da rua, uma das condições que deve ser cumprida é**
- A) a distância mínima entre as tubulações de água e de esgoto deve ser de 1,00 m, e a tubulação de água deve ficar, no mínimo, 0,20 m acima da tubulação de esgoto.
- B) nas redes simples, as tubulações devem ser localizadas no meio do leito, ficando a de esgoto junta ao meio-fio.
- C) nas redes duplas, as tubulações devem ser localizadas o mais distante possível dos meios-fios.
- D) a distância mínima entre as tubulações de água e de esgoto deve ser de 0,30 m, e a tubulação de água deve ficar, no mínimo, 0,050 m acima da tubulação de esgoto.
- E) o eixo das tubulações de esgoto deve ser localizado a uma distância mínima de 0,50 m do alinhamento dos lotes.
- 20) **O processo de reaproveitamento de um resíduo, após ter sido submetido à transformação denomina-se**
- A) reutilização. D) gerenciamento de resíduos.
- B) reciclagem. E) triagem de resíduos.
- C) beneficiamento.
- 21) **As dimensões mínimas das peças e os espaçamentos máximos usuais dos escoramentos de valas mais comuns, para assentamento de tubulação, quando não-especificados no projeto, deve ser o seguinte:**
- A) pontaleteamento: pontaletes, espaçados verticalmente de 1,00 m.
- B) escoramento descontínuo: tábuas de 0,027 m x 0,30 m, de modo a cobrir toda a superfície lateral da vala, travadas umas às outras horizontalmente por longarinas de 0,06 m x 0,16 m em toda sua extensão, espaçadas verticalmente de 1,00 m com estroncas de Ø 0,20 m.
- C) escoramento contínuo: tábuas de 0,027 m x 0,30 m, espaçadas de 0,30 m, travadas horizontalmente por longarinas de 0,06 m x 0,16 m em toda sua extensão, espaçadas verticalmente de 1,00 m com estroncas de Ø 0,20 m.
- D) escoramento especial: estacas-pranchas de 0,06 m x 0,16 m, do tipo macho e fêmea, travadas horizontalmente por longarinas de Ø 0,08 m x 0,18 m em toda sua extensão, com estroncas de Ø 0,20 m.
- E) a critério do executor da obra independente das recomendações da NBR 12266:1992.

- 22) “Quanto ao uso do concreto, pode-se afirmar que apresenta algumas restrições, que precisam ser consideradas quando da escolha da sua utilização em uma edificação.” Das alternativas citadas, a única que NÃO está correta é
- A) Baixa resistência à tração. D) Peso próprio elevado.
B) Custo elevado com formas e escoramentos. E) Baixa resistência à compressão.
C) Fissuração.
- 23) “Para o projeto de uma estação de tratamento, é necessário o conhecimento da população de final de plano, bem como da sua evolução ao longo do tempo, para o estudo das etapas de implantação.” O método que se baseia no crescimento populacional em função da população existente a cada instante, utilizado para estimativas de menor prazo é
- A) projeção aritmética. D) crescimento logístico.
B) projeção geométrica. E) razão e correlação.
C) taxa decrescente de descimento.
- 24) Uma tubulação de 300 mm de diâmetro tem 380 m. O comprimento de uma tubulação equivalente a 250 mm de diâmetro com a mesma rugosidade da primeira é
- A) 95 m. B) 119 m. C) 153 m. D) 316 m. E) 945 m.
- 25) A OHSAS 18001:2007 especifica requisitos para um Sistema de Gestão da Segurança e Saúde Ocupacional (SSO), permitindo a uma organização controlar os riscos e melhorar seu desempenho em SSO. A OHSAS é aplicável a qualquer organização que deseja
- A) estabelecer um Sistema de Gestão da SSO para eliminar ou minimizar riscos aos funcionários e outras partes que possam estar expostas aos riscos de SSO.
B) estabelecer um Sistema de Gestão de programas de bem-estar e segurança de produto.
C) promover um Sistema de Gestão de áreas relacionadas com danos à propriedade e impactos ao meio ambiente.
D) estabelecer, implementar e manter procedimento para fazer com que as pessoas que trabalhem sob o seu controle estejam conscientes das ameaças externas ao meio.
E) proporcionar a todos os trabalhadores formação sobre segurança, saúde e higiene ocupacional no trabalho.
- 26) Os resíduos da construção civil são classificados, segundo a Resolução CONAMA 307, como
- A) Classe A: são resíduos para os quais não foram desenvolvidas tecnologias ou aplicações economicamente viáveis que permitam a sua reciclagem/recuperação, tais como os produtos oriundos do gesso.
B) Classe B: são resíduos reutilizáveis ou recicláveis como agregados, de construção, demolição e reformas.
C) Classe C: são resíduos recicláveis para outras destinações, tais como: plásticos, papel/papelão, metais, vidros, madeiras e outros.
D) Classe D: são resíduos perigosos oriundos do processo de construção, tais como: tintas, solventes, óleos e outros, ou aqueles contaminados oriundos de demolições, reformas e reparos de clínicas radiológicas, instalações industriais e outros.
E) Classe E: são todos os resíduos das classes A, B, C e D juntos.
- 27) “Dentro de um galpão será construída uma sala para depósito, com dimensões internas de 5,00 m x 3,00 m, com uma porta de 2,00 m x 2,10 m e uma balsa de 60 cm x 50 cm. O depósito terá seu teto rebaixado com forro de PVC com lâminas de 0,10 m de largura útil e será revestido internamente com argamassa de espessura de 2,0 cm.” Considerando um pé-direito interno de 3,50 m, determine quantas placas de 3,00 m serão necessárias para o rebaixamento desse teto e qual o volume de emboço que será aplicado nas paredes, na parte interna.
- A) 50 peças / 1,03 m³ D) 15 peças / 11,2 m³
B) 30 peças / 10,3 m³ E) 30 peças / 1,03 m³
C) 50 peças / 1,12 m³
- 28) Com relação ao revestimento utilizado em alvenarias, analise.
- I. Emboço é um revestimento rústico empregado nos parâmetros lisos de alvenaria, pedras ou concreto, com o objetivo de dar maior pega, facilitando o emprego dos demais revestimentos, devido a sua superfície porosa.
II. Reboco é a massa fina, que se aplica sobre o emboço e prepara a superfície da parede para pintura.
III. Chapisco é conhecido como “massa grossa”, aplicado sobre o emboço.
IV. Revestimentos de gesso são revestimentos monolíticos de uso interno, em áreas secas, de superfície lisa, geralmente de pequena espessura, de 5 a 10 mm.
- Está(ão) correta(s) apenas a(s) afirmativa(s)
- A) II, IV B) I, III C) I, II, III, IV D) I, II, IV E) N.R.A

29) Considere a viga com dois balanços apoiada nos dois pilares, conforme a figura a seguir.



Determine a medida do balanço para que a estrutura, como um todo, esteja submetida ao menor valor possível de momento fletor, em valor absoluto.

- A) 4,0 m B) 2,0 m C) 1,0 m D) 3,0 m E) 0,5 m

30) São métodos diretos ou indiretos para a determinação da matéria orgânica nas águas residuárias, EXCETO:

- A) Demanda Bioquímica de Oxigênio (DBO). D) Carbono Orgânico Total (COT).
 B) Demanda Química de Oxigênio (DQO). E) Nitrogênio Orgânico.
 C) Demanda Última de Oxigênio (DBO_u).

31) As sondagens geotécnicas são realizadas, entre outras aplicações, para dar fundamentação ao projeto de fundações. No Brasil, a sondagem mais utilizada à percussão é a do tipo

- A) *Terzagui*. D) Trincheira (TR).
 B) *Standart Penetration Test* (SPT). E) Trado (ST).
 C) Eletrorresistividade (SE).

32) Sobre as instalações de drenagem de águas pluviais, é correto afirmar que

- A) as águas pluviais podem ser lançadas em redes de esgoto usadas para águas residuárias (despejos líquidos domésticos ou industriais).
 B) no cálculo da área de contribuição, é desnecessário considerar os incrementos devido à inclinação da cobertura e às paredes que interceptem água de chuva que também deva ser drenada pela cobertura.
 C) nas tubulações aparentes, devem ser previstas inspeções sempre que houver conexões com outra tubulação, mudança de declividade, mudança de direção e, ainda, a cada trecho de 20 m nos percursos retilíneos.
 D) o diâmetro interno mínimo dos condutores verticais de seção circular é 50 mm.
 E) para construção até 100 m² de área de projeção horizontal, salvo casos especiais, pode-se adotar a intensidade pluviométrica como $I = 250$ mm/h.

33) Analise as afirmativas.

- I. As empresas são obrigadas a fornecer aos seus empregados, gratuitamente, os equipamentos de proteção individual, adequados aos riscos e em perfeito estado de conservação e funcionamento.
 II. As medidas de proteção coletiva dispensam o uso dos equipamentos de proteção individual.
 III. Os equipamentos de proteção individual, só servem para atender às situações de emergência.
 IV. Usam-se os equipamentos de proteção individual sempre que as medidas de proteção coletiva forem tecnicamente inviáveis ou não oferecerem completa proteção contra os riscos de acidentes do trabalho e/ou de doenças profissionais e do trabalho.
 V. A insalubridade é eliminada com a utilização de equipamentos de proteção individual pelo trabalhador, que diminuem a intensidade do agente agressivo a limites de tolerância.

Estão corretas apenas as afirmativas

- A) I, II B) II, III C) III, IV D) I, II, III E) I, IV, V

34) Considere as informações apresentadas na NBR 6118:2003, quanto ao dimensionamento de estruturas em concreto armado. Assinale a INCORRETA.

- A) O cobrimento mínimo para a ferragem em lajes, no caso de Classe de Agressividade Ambiental II é de 25 mm.
- B) A armadura transversal de pilares deve ser disposta por toda a altura do pilar, sendo obrigatória sua colocação na região de cruzamento com vigas e lajes.
- C) Nas lajes maciças, devem ser respeitados o limite mínimo de 5 cm de espessura para lajes de cobertura não em balanço.
- D) Nas lajes maciças, deve-se armar nas duas direções apenas quando a razão entre a medida do maior vão pela medida do menor vão for menor ou igual a 2.
- E) O diâmetro das barras para armadura longitudinal de vigas não deve ser inferior a 10 mm nem superior a 1/8 da menor dimensão transversal.

35) “A Construtora Tijolos SA tem um total de 200 funcionários. Nas suas análises econômico-financeiras, prevê para um determinado ano, um custo mensal fixo de R\$30.000,00 relativo a despesas empresariais. Sabe-se que a Tijolos SA tem uma capacidade de produção de 80 m² por funcionário-ano e um custo unitário de construção previsto em R\$800,00/m².” Diante do exposto, marque V para as afirmativas verdadeiras e F para as falsas.

- () O volume de produção no período de um ano e meio é de 24.000 m².
- () O custo fixo no período de um ano é de R\$180.000,00.
- () O volume de produção no período de 6 meses é de 8.000 m².
- () O custo variável de produção no período de 6 meses é de R\$360.000,00.

A sequência está correta em

- A) F, V, F, V B) V, F, V, F C) F, F, F, V D) V, F, V, V E) F, V, F, F

36) Em relação às galerias utilizadas em sistemas de drenagem de águas pluviais, é correto afirmar que

- A) as dimensões das galerias são sempre crescentes para montante não sendo permitida a redução da seção no trecho seguinte.
- B) adota-se como recobrimento mínimo 1,5 m e como limite máximo 3,0 m.
- C) para diâmetros acima de 1,5 m, utilizam-se galerias moldadas *in loco*, com diferentes seções.
- D) a velocidade de escoamento mínima é de 2,5 m/s, para que as condições de autolimpeza sejam assim preservadas.
- E) quanto menor a declividade das galerias, maior será a velocidade de escoamento e quanto menor as dimensões transversais dos condutos, menor será a declividade necessária.

37) Em relação ao licenciamento ambiental, que tem por objetivo evitar a implantação de empreendimentos incompatíveis com as exigências ambientais, é correto afirmar que

- A) a Licença Prévia (LP) ocorre na fase de implantação de um empreendimento.
- B) a Licença de Instalação (LI) autoriza o início da obra, sendo concedida depois de atendidas as condições da Licença Prévia (LP).
- C) a Licença de Operação (LO) é a primeira licença a ser requerida ao órgão ambiental.
- D) a Avaliação Ambiental Estratégica (AAE) é uma avaliação contínua da qualidade do meio ambiente e com a sua concessão são dispensadas as demais licenças (LP, LI e LO).
- E) o Estudo de Impacto Ambiental e o Relatório de Impacto Ambiental (EIA/RIMA) são necessários, dependendo da localização geográfica do empreendimento.

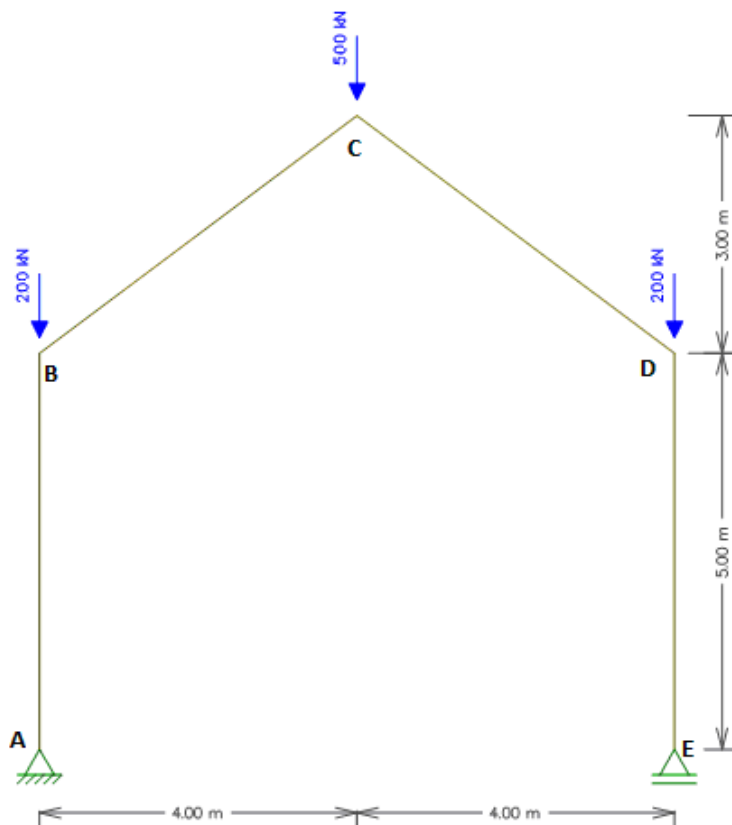
38) Sobre a proteção de taludes para evitar que os mesmos sofram movimentos como escorregamentos e desprendimentos, é INCORRETO afirmar que

- A) quanto mais distante do ângulo de inclinação o talude estiver do limite natural, mais instável ele será.
- B) o aumento da resistência do corpo do talude é conseguido através da injeção de produtos químicos ou de nata de cimento.
- C) para evitar que a água penetre no corpo do talude, pode-se prever um sistema de drenagem que retire a água depositado-a em local seguro.
- D) para evitar que a água penetre no corpo do talude, pode-se revestir o talude com o uso de argamassas jateadas, ou ainda com o plantio de grama.
- E) para a estabilidade do talude deve ser evitada a presença de sobrecargas e de vibrações de máquinas ou veículos.

39) É considerada como uma doença do trabalho

- A) doença degenerativa.
- B) silicose ou asbestose.
- C) inerente ao grupo etário.
- D) que não produz incapacidade laborativa.
- E) doença endêmica.

- 40) Compreendem o carreamento de material por ação de águas (das chuvas, rios e caudais, em geral) ou de ventos, constantes ou periódicos, causando o desgaste no talude, os seguintes processos erosionais, EXCETO:
- A) Erosão laminar: desgaste uniforme da superfície do terreno.
 B) Ravinamento: formação de pequenos canais na superfície do terreno.
 C) Erosão por sulcos: formação de canais com tendência a aprofundamento no terreno.
 D) Voçoroca: processo caracterizado por progressão regressiva, isto é, na direção a montante do caudal de água, atingindo substratos do solo do talude.
 E) Lasqueamento: em superfícies rochosas de taludes ou encostas, naturais ou artificiais.
- 41) Considere uma determinada massa de solo natural, de volume natural V_n , que apresenta um aumento de volume, após o solo ser escavado, com um volume solto V_s maior do que V_n . O nome correto desse fenômeno é
- A) descompactação. D) incorporação de vazios.
 B) empolamento. E) expansão volumétrica.
 C) desagregação.
- 42) “Pavimento pode ser definido como toda estrutura apoiada sobre a camada final de terraplenagem e destinada a receber o tráfego, fornecendo ao usuário segurança e conforto.” De acordo com a NBR 7207, o pavimento é uma estrutura construída após a terraplenagem, destinado a
- I. resistir e distribuir ao sub-leito os esforços verticais produzidos pelo tráfego.
 II. melhorar as condições de rolamento quanto à comodidade e segurança.
 III. prevenir contra movimentações do terreno.
 IV. atuar como dispersor de água.
 V. resistir aos esforços horizontais que nele atuam, tornando mais durável a superfície de rolamento.
- Estão corretas apenas as afirmativas
- A) I, II, III B) I, III, V C) II, IV, V D) I, II, V E) II, III, V
- 43) Um tirante de aço de um telhado tem 15 m de comprimento por 4,0 cm de diâmetro e deverá resistir a uma força de 125,6 kN. Se além da força aplicada, ela também estiver submetida a uma temperatura de 40 °C no seu centro de gravidade, qual a variação total de seu comprimento? (Dados: $E = 200 \text{ GPa}$; $\alpha = 1,2 \cdot 10^{-5} / ^\circ\text{C}$)
- A) 0,72 cm B) 0,75 cm C) 1,47 cm D) 1,75 cm E) 1,95 cm
- 44) O pórtico plano está submetido a duas cargas de 200N e uma carga de 500N. Marque a alternativa que apresenta os valores do momento fletor no vértice C do pórtico da figura apresentada.



- A) – 800 kN.m B) 1000 kN.m C) 400 kN.m D) 1500 kN.m E) – 1000 kN.m

- 48) Em relação à NR 18: condições e meio ambiente de trabalho na indústria da construção, é correto afirmar que
- A) o PCMAT dispensa as exigências contidas na NR 9 – Programa de Prevenção de Riscos Ambientais.
 - B) o PCMAT pode ser elaborado e executado por um engenheiro civil ou pelo mestre de obras.
 - C) a transposição de pisos com diferença de nível superior a 0,60 m deve ser feita por meio de escadas ou rampas.
 - D) o sistema limitador de quedas deve ser composto, no mínimo, por rede de segurança, cordas de sustentação e amarração da rede e conjunto de sustentação, fixação e ancoragem e acessórios da rede.
 - E) os andaimes em balanço devem ter sistema de fixação à estrutura da edificação capaz de suportar duas vezes os esforços solicitantes.

- 49) A NBR 6118:2003 – Projetos de Estruturas de Concreto – Procedimento, estabelece que

- I. a emenda de traspasse não é permitida para barras de bitola maior que 32 mm, nem para tirantes e pendurais.
- II. a emenda de barras só pode ser efetuada por traspasse.
- III. quando as barras têm diâmetros diferentes, o comprimento de traspasse deve ser calculado pela barra de maior diâmetro.
- IV. consideram-se como na mesma seção transversal as emendas que não se superpõem ou cujas extremidades mais próximas estejam afastadas em mais de 20% do comprimento do trecho de traspasse.
- V. as emendas por solda exigem cuidados especiais quanto às operações de soldagem que devem atender a especificações de controle do aquecimento e resfriamento da barra, conforme normas específicas.

Está(ão) correta(s) apenas a(s) alternativa(s)

- A) I, III, V B) I, II, III, IV, V C) II, III, IV D) I, II, V E) N.R.A

- 50) Com relação à inspeção de obras de artes, as Normas Brasileiras definem pelo menos cinco tipos de inspeções. Diante do exposto, analise.

- 1. Inspeção intermediária. () Primeira inspeção que se realiza em uma ponte e, preferencialmente, ou mesmo, obrigatoriamente, logo após sua construção, quando ainda se encontram disponíveis os elementos de projeto e os relatórios da fiscalização ou supervisão,
- 2. Inspeção rotineira. () Inspeção recomendada para monitorar uma deficiência suspeitada ou já detectada, tal como um pequeno recalque de fundação, uma erosão incipiente, um encontro parcialmente descalçado, o estado de um determinado elemento estrutural, etc.
- 3. Inspeção cadastral. () Inspeção realizada habitualmente a cada dois anos, e deve ser verificada, visualmente, a evolução de falhas detectadas em inspeções anteriores, bem como anotados novos defeitos e ocorrências, tais como reparos e reforços.
- 4. Inspeção extraordinária. () Tipo de inspeção visual pormenorizada, realizada a cada cinco anos, no máximo, comandadas por um inspetor sênior. As partes de difícil acesso serão examinadas através de lunetas, andaimes ou veículos especiais dotados de lança e gôndolas.
- 5. Inspeção especial. () Inspeção não programada, solicitada para avaliar um dano estrutural excepcional, causado pelo homem ou pela natureza.

A sequência está correta em

- A) 1, 2, 3, 4, 5 B) 1, 3, 2, 5, 4 C) 3, 1, 2, 5, 4 D) 2, 1, 3, 4, 5 E) 3, 1, 2, 4, 5

CONHECIMENTOS GERAIS

- 51) A dificuldade para contratar profissionais qualificados fez o Grupo Pão de Açúcar desenvolver um projeto piloto chamado “De Volta para Minha Terra”, no qual incentiva seus funcionários a retornar, contratados, ao estado onde nasceram. Ganha o empregado que volta a viver próximo à família, muitas vezes promovido por já ter a experiência necessária para assumir maior responsabilidade em uma nova unidade. E ganha a companhia, que tem um profissional pronto e alinhado à cultura da empresa. “Estar próximo à família combina com o nosso programa de Qualidade de Vida.” *(Revista Você S.A. setembro/2011)*

Por qualidade de vida pode-se afirmar que

- A) envolve exclusivamente aumento do faturamento. D) são regras estabelecidas em lei específica.
- B) é um modismo organizacional. E) é um avanço tecnológico.
- C) envolve o bem físico, mental, psicológico e emocional.

- 52) O diretor artístico do Cirque Du Soleil trabalha como um maestro que conduz acrobatas, palhaços, dançarinos e equilibristas para que cada um possa aproveitar ao máximo seus potenciais e para que o resultado seja uma experiência de sonho e magia. É responsável por orientar a concepção dos números, por contratar os artistas certos para o evento, por conectar todos os atos antes, durante e depois dos shows. *(Revista Você S.A. setembro/2011)*

A atuação do diretor artístico caracteriza as atribuições de um

- A) mentor. B) coach. C) empowerment. D) colaborador. E) líder.

53) A rotatividade ou *turn over* de recursos humanos refere-se à

- A) falta ou ausência de pessoas na organização. D) definição de metas e objetivos operacionais.
B) entrada e saída de pessoas na organização. E) análise de processo.
C) delegação de trabalho para as equipes.

54) A motivação sozinha não garante o alcance da meta. Por mais motivada que a pessoa esteja, seu desempenho ficará prejudicado se ela não tiver a capacidade física, técnica ou intelectual necessária para desenvolver sua atribuição. A área que tem a responsabilidade de corrigir estes desvios é

- A) recrutamento. D) cargos e salários.
B) seleção. E) planejamento de RH.
C) treinamento e desenvolvimento.

55) Sobre a aplicação do *Benchmarking*, analise.

- I. Pode ser aplicado em produtos e serviços para determinar as características desejadas pelos clientes.
II. Pode ser aplicado em processos visando servir de base para a reengenharia da empresa.
III. É aplicado através da relação entre os produtos obtidos e os fatores de produção empregados na sua obtenção.
IV. Aplica-se também para medidas de desempenho, cujo objetivo é aferir e validar as metas de desempenho que guiam a organização.

Estão corretas apenas as afirmativas

- A) I, II, III B) I, III, IV C) II, III, IV D) I, II, IV E) I, II, III, IV

56) Associe as colunas relacionando atos e condições inseguras com suas respectivas características.

Condições:

Características:

1. Ato inseguro. () Usar máquinas sem habilitação ou permissão.
() Fumar em lugar proibido.
() Falta de proteção em máquinas e equipamentos.
() Não utilizar EPI's.
2. Condição insegura. () Expor partes do corpo: partes móveis de máquinas ou equipamentos.
() Passagens perigosas.
() Improvisar ou fazer uso de ferramenta inadequada à tarefa exigida.
() Extintor de incêndio vendido.

A sequência está correta em

- A) 2, 2, 1, 2, 1, 2, 2, 1 D) 1, 2, 1, 2, 1, 1, 1, 1
B) 2, 1, 2, 1, 2, 1, 2, 2 E) 2, 1, 1, 2, 2, 2, 2, 1
C) 1, 1, 2, 1, 1, 2, 1, 2

57) A VI Conferência Internacional de Estatística do Trabalho estabeleceu em 1947, dois coeficientes para medir, controlar e avaliar os acidentes do trabalho. Assinale-os.

- A) Rotatividade e absenteísmo. D) Frequência e gravidade.
B) Sensibilidade e ausência. E) Renda e dispersão.
C) Mortalidade e natalidade.

58) Os acidentes do trabalho são classificados em acidentes

- A) com afastamento e sem afastamento do trabalho.
B) com morte e com indisponibilidade de registro.
C) de trajeto e com perdas de capacidade para o trabalho.
D) com parada da produção e com veículos automotores.
E) de trânsito com morte e com incapacidade total.

59) A CIPA constitui uma das 28 Normas Regulamentadoras (NR). Sobre o tema, pode-se afirmar que

- I. cabe à CIPA verificar as condições presentes que causam insegurança e que possam causar acidentes, fiscalizando e informando a unidade que cuida da saúde e segurança quando for o caso, a qual tomará as decisões necessárias, a fim de solucionar as deficiências encontradas.
II. CIPA significa Controle Interno de Prevenção de Acidentes.
III. uma das alternativas que a CIPA tem é programar palestras, campanhas, com o objetivo de conscientizar a estrutura social que compõe a organização no sentido da prevenção, redução e, até mesmo, da eliminação de acidentes.
IV. as organizações que apresentam um quadro funcional acima de cinquenta trabalhadores devem formar uma CIPA.

Como conceito de CIPA, são verdadeiras apenas as afirmativas

- A) I, II, III B) II, III, IV C) I, III, IV D) I, II, III, IV E) I, II

- 60) O órgão de recursos humanos deve orientar e apoiar os gerentes e prestar-lhes serviços, mas a cada gerente cabe a administração dos recursos humanos da empresa. Assim, a área de RH exerce a função
- A) de auditoria. B) de *staff*. C) de fiscalização. D) operacional. E) tática.
- 61) Sobre a centralização da Administração de Recursos Humanos, marque V para as afirmativas verdadeiras e F para as falsas.
- () Reúne os especialistas de RH em um só órgão.
() Incentiva a especialização.
() Proporciona administração autoritária e autocrática.
() Ideal para pequenas organizações.
() Distanciamento do foco de ação.
() O órgão de Recursos Humanos torna-se operacional e burocrático.
() Proporciona elevada integração intradepartamental.
- A sequência está correta em**
- A) V, V, F, F, V, V, F D) F, F, V, F, V, F, V
B) F, V, V, V, F, V, F E) V, F, F, V, F, V, F
C) V, V, F, V, F, F, V
- 62) Gerir talento humano está se tornando indispensável para o sucesso das organizações. Ter pessoas não significa necessariamente ter talentos. Para ter talento, a pessoa precisa possuir algum diferencial que a valorize. Hoje, o talento envolve três aspectos. Assinale-os.
- A) Atitude, trabalho em equipe, controle. D) Seletividade, comportamento, cidadania.
B) Conhecimento, habilidade, competência. E) Ética, assertividade, raciocínio lógico.
C) Relacionamento, equilíbrio, comunicação.
- 63) “O planejamento de Recursos Humanos deve fazer parte integrante do Planejamento _____ da organização.” Assinale a alternativa que completa corretamente a afirmação anterior.
- A) de Investimentos D) Estratégico
B) de Projetos E) de Produção
C) de Pessoal
- 64) “A seleção de pessoas funciona como uma espécie de filtro que permite que apenas algumas pessoas possam ingressar na organização.” Sobre esse conceito, analise.
- I. É o processo de escolher o melhor candidato para o cargo.
II. É o processo pelo qual uma organização escolhe de uma lista de candidatos, o que melhor alcança os critérios de seleção para a posição disponível, considerando as atuais condições de mercado.
III. É um conjunto de atividades desenhadas para atrair candidatos qualificados para uma organização.
IV. É um conjunto de técnicas e procedimentos que visa atrair candidatos potencialmente qualificados e capazes de ocupar cargos dentro da organização.
- Os conceitos que realmente relacionam à seleção de pessoas são somente**
- A) I, II, III B) I, II, IV C) II, III, IV D) I, II E) III, IV
- 65) “Em tempos de novas arquiteturas funcionais, é preciso criar alternativas mais criativas para contemplar a carreira técnica e a gerencial, sem que se sobreponha necessariamente à outra, especialmente em organizações de tecnologia ou de conhecimento, pois nem sempre um bom técnico se torna um bom executivo. Quando um profissional de uma área estratégica assume um cargo de gestão, deixa de lado a pesquisa e desenvolvimento. Para que esses talentos e conhecimentos não se percam, algumas empresas estão desenvolvendo planos de carreira _____.” Assinale a alternativa que completa corretamente a afirmação anterior.
- A) por linha de especialização D) por linha generalista
B) em Y E) por linha hierárquica
C) por linha de polivalência
- 66) No que se refere aos dependentes, considerando a Lei Complementar nº. 478/2002, analise.
- I. O cônjuge, a companheira, o companheiro, os pais e o filho não-emancipado de qualquer condição, menor de vinte e um anos ou inválido são os únicos dependentes dos segurados do RPPS.
II. A perda da qualidade de dependente para cônjuge se dá pela separação judicial, ou de fato ou pelo divórcio, enquanto não lhe for assegurada a prestação de alimentos, pela anulação do casamento, pelo óbito ou por sentença judicial transitada em julgado.
III. Ocorrendo o falecimento do servidor, sem que tenha sido feito o registro do dependente, decai o direito do mesmo, não cabendo inscrição *post mortem*.
- Está(ão) correta(s) apenas a(s) afirmativa(s)**
- A) I B) II C) III D) I, II E) I, II, III

67) O Regime Próprio de Previdência Social dos Servidores Públicos do Município de Porto Alegre tem por objetivo assegurar aos seus beneficiários meios de subsistência nos seguintes eventos, dentre outros, EXCETO:

- A) Incapacidade.
- B) Maternidade.
- C) Matrimônio.
- D) Encargos familiares.
- E) Idade avançada.

68) São hipóteses de perda da condição de segurado do RPPS

- A) falecimento, exoneração, demissão, cassação de aposentadoria, cassação de disponibilidade.
- B) falecimento, divórcio, demissão, cassação de aposentadoria, cassação de disponibilidade.
- C) falecimento, exoneração, divórcio, cassação de aposentadoria, cassação de disponibilidade.
- D) falecimento, exoneração, demissão, cassação de aposentadoria, divórcio.
- E) falecimento, exoneração, demissão, divórcio, cassação de disponibilidade.

69) Nos termos do que menciona a LC 478, “acidente em serviço é aquele ocorrido no exercício do cargo, que se relacione, direta ou indiretamente, com as atribuições deste, provocando lesão corporal ou perturbação funcional que cause a morte ou a perda ou a redução, permanente ou temporária, da capacidade para o trabalho. A mesma lei estipula casos de equiparação, para que surtam seus efeitos jurídicos.” NÃO contempla um caso de equiparação, conforme estipulado na referida lei

- A) o acidente ligado ao serviço que, embora não tenha sido a única causa, haja contribuído diretamente para a morte do segurado, para a redução ou perda da capacidade para o trabalho, ou produzido lesão que exija atenção médica para sua recuperação.
- B) o acidente sofrido pelo segurado em férias em consequência de desabamento, inundação, incêndio e outros casos fortuitos ou decorrentes de força maior.
- C) a doença proveniente de contaminação acidental do empregado no exercício de sua atividade.
- D) o acidente sofrido pelo segurado, ainda que fora do local e horário de trabalho, na prestação espontânea de qualquer serviço ao Município para lhe evitar prejuízo ou proporcionar proveito.
- E) o acidente sofrido pelo segurado no local e no horário do trabalho em consequência de ato de agressão, sabotagem ou terrorismo praticado por terceiro ou por colega de trabalho.

70) No que se refere aos servidores municipais, considerando o disposto na Lei Orgânica Municipal de Porto Alegre, analise.

- I.** Aos servidores da administração direta e indireta que concorram a cargos eletivos, inclusive no caso previsto no art. 24 e no de mandato sindical, é garantida a estabilidade a partir da data do registro do candidato até um ano após o término do mandato, ou até cento e oitenta dias após a publicação dos resultados em caso de não serem eleitos.
- II.** Os servidores somente são indicados a participar em cursos de especialização ou capacitação técnica profissional custeados pelo Município quando existe correlação entre o conteúdo programático de tais cursos com as atribuições do cargo exercido ou outro integrante da mesma carreira, além de conveniência para o serviço.
- III.** É assegurado aos servidores municipais da administração direta e indireta o atendimento gratuito de seus filhos de zero a seis anos de idade em creches e pré-escolas.
- IV.** O regime jurídico dos servidores da administração centralizada do Município, das autarquias e fundações por ele instituídas é único e estabelecido em estatuto, através de lei complementar, observados os princípios e normas da Constituição Federal e da Lei Orgânica.

Está(ão) correta(s) apenas a(s) afirmativa(s)

- A) I
- B) I, II
- C) I, III
- D) I, II, III
- E) II, III

71) No que se refere à organização, competência e atribuições do poder executivo, são estipulações da Lei Orgânica, EXCETO:

- A) O Município deverá organizar sua administração e exercer suas atividades dentro de um processo de planejamento permanente, atendendo ao interesse local e aos princípios técnicos adequados ao desenvolvimento integrado da comunidade.
- B) A Advocacia-Geral do Município é atividade inerente ao regime de legalidade da administração pública, tendo como órgão central a Procuradoria-Geral do Município, diretamente vinculada ao Prefeito.
- C) Compete privativamente ao Prefeito prover cargos, funções e empregos municipais, e em conjunto com a Câmara Municipal, praticar os atos administrativos referentes aos servidores municipais.
- D) O Prefeito pode solicitar urgência nos projetos de lei de sua iniciativa, caso em que deverão ser apreciados em quarenta e cinco dias.
- E) São crimes de responsabilidade os atos do Prefeito que atentem contra a Lei Orgânica, as Constituições Federal e Estadual.

- 72) A Lei Orgânica do Município reserva um capítulo a respeito dos bens públicos municipais. NÃO se refere a esse capítulo
- A) a alienação de bens municipais, se subordinada à existência de interesse público devidamente justificado, independerá de avaliação.
 - B) o Município utilizará seus bens dominiais como recursos fundamentais para a realização de políticas urbanas, especialmente em habitação popular e saneamento básico.
 - C) os bens de uso comum do povo devem ter sempre um conjunto mínimo de elementos naturais ou de obras de urbanização que caracterizem sua destinação.
 - D) o uso de bens municipais por terceiros poderá ser feito mediante concessão, permissão ou autorização.
 - E) reverterão ao Município, ao termo da vigência de toda concessão para o serviço público local, com privilégio exclusivo, todos os bens materiais do mesmo serviço, independentemente de qualquer indenização.
- 73) No que se refere aos tributos, finanças e orçamentos, a Lei Orgânica Municipal confere estipulações. Assinale a afirmativa que NÃO está contida na referida lei, relativa a esse título.
- A) São tributos municipais os impostos, as taxas e as contribuições de melhoria, instituídos por lei do Município.
 - B) A pessoa física ou jurídica com infração não regularizada a qualquer dispositivo legal do Município não poderá receber benefício ou incentivo fiscal.
 - C) Os recursos correspondentes às dotações orçamentárias, compreendidos os créditos suplementares e especiais, destinados à Câmara Municipal são entregues até o dia dez de cada mês, em quotas correspondentes a um duodécimo.
 - D) Somente mediante lei aprovada por maioria absoluta será concedida anistia, remissão, isenção ou qualquer outro benefício ou incentivo que envolva matéria tributária ou dilatação de prazos de pagamento de tributo e isenção de tarifas de competência municipal.
 - E) É permitido ao Município, mediante aprovação de projeto de lei, cobrar pedágio pela utilização de vias por ele conservadas.
- 74) No que se refere ao transporte urbano e do trânsito, considerando estipulações da Lei Orgânica do Município de Porto Alegre, é INCORRETO afirmar que
- A) o transporte coletivo é estruturado visando a redução da poluição ambiental, dentre outras.
 - B) o transporte remunerado de passageiros, coletivo ou individual é serviço público sujeito ao controle e fiscalização dos órgãos próprios do Município.
 - C) as regras estipuladas na Lei Orgânica se aplicam aos transportes urbano, interurbano, interestadual e intermunicipal.
 - D) cargas de alto risco somente poderão ser transportadas na zona urbana após vistoria e licença, observadas as necessárias medidas de segurança.
 - E) é dever do Município fixar tarifa do transporte, com o único objetivo de garantir-lhe a qualidade e a eficiência, devendo essa fixação levar em conta as planilhas das empresas prestadoras de serviço.
- 75) No que se refere à Política e Reforma Urbanas, conforme estipulações da Lei Orgânica do Município de Porto Alegre, analise.
- I. A propriedade do solo urbano deverá cumprir sua função social, atendendo às disposições estabelecidas no Plano Diretor de Desenvolvimento Urbano, preservando os aspectos ambientais, naturais e histórico-culturais, e não comprometendo a infraestrutura urbana e o sistema viário.
 - II. O direito de propriedade territorial urbana pressupõe o de construir, cujo exercício deverá ser autorizado pelo poder executivo, mediante aprovação prévia do projeto.
 - III. Toda área urbana de propriedade particular que, por qualquer motivo, permaneça sem o uso social previsto na política urbana, nos termos da Constituição Federal, é suscetível de desapropriação, com vistas a sua integração nas funções sociais da cidade.
- Está(ão) correta(s) apenas a(s) afirmativa(s)
- A) I
 - B) I, II, III
 - C) I, II
 - D) II, III
 - E) I, III

- 76) Considere o fragmento de uma planilha produzida com o aplicativo Microsoft Office Excel 2003 (configuração padrão).

	A	B	C	D
1	ABR	MAI	JUN	TOT
2	10	30	2	42

Para que o resultado apresentado na célula D2 seja obtido, podem ser aplicadas as seguintes fórmulas, EXCETO:

- A) =SOMA(A2:C2)
- B) =SOMA(A2;C2)
- C) =SOMA(A2;B2;C2)
- D) =SOMA(A2:B2)+C2
- E) =(SOMA(A2+B2+C2) + 42) / 2

77) No aplicativo Microsoft Office Excel 2003 (configuração padrão), o encontro de uma coluna com uma linha denomina-se

- A) Linha x coluna ativa. D) Célula.
B) Campo. E) Endereço de referência.
C) Junção.

78) Sobre o aplicativo Microsoft Office Excel 2003 (configuração padrão), analise.

- I. O menu Formatar – formatação condicional permite a criação de até três condições para uma célula.
II. O menu Formatar – planilha – renomear permite alterar o nome do arquivo do excel salvo no disco rígido.
III. O menu Formatar – autoformatação permite aplicar formatos pré-definidos às células selecionadas.
IV. O botão autosoma só pode ser utilizado para a função SOMA.

São FALSAS apenas as afirmativas

- A) I, II B) I, III C) II, III D) II, IV E) III, IV

79) Considere o fragmento de uma planilha produzida no aplicativo Microsoft Office Excel 2003 (configuração padrão).

	A	B	C	D
1	COD	ALUNO	MÉDIA	SITUAÇÃO
2	1	CASEMIRO SILVA	6	APROVADO
3	2	FERANDO FERNANDES	7	APROVADO
4	3	GERALDO PEDROSA	4	REPROVADO
5	4	HELIO TOSTES	5	REPROVADO

Considere que na escola em que esta planilha foi elaborada, a média para aprovação é 6. Assinale a alternativa que representa a função que pode ser utilizada para o preenchimento automático da situação do aluno (coluna D), de acordo com a média obtida (coluna C).

- A) SE D) FORMATAÇÃO CONDICIONAL
B) MEDIA E) AUTOFORMATAÇÃO
C) CONDICAÇÃO

80) No aplicativo Microsoft Office Excel 2003 (configuração padrão), se o usuário copiar a fórmula =A\$1+B1+\$C1+\$D\$1 que está na célula A3 para a célula A5, a fórmula apresentada nesta célula será

- A) =A\$1+B3+\$C3+\$D\$1 D) =A\$3+B3+\$C3+\$D\$3
B) =A\$1+B1+\$C3+\$D\$1 E) =A\$3+B3+\$C1+\$D\$3
C) =A\$1+B3+\$C1+\$D\$1