



DOMINGO DE MANHÃ

PREFEITURA MUNICIPAL DE PORTO ALEGRE/RS CONCURSO PÚBLICO

MÉDICO ESPECIALISTA – MEDICINA INTENSIVA

INSTRUÇÕES

Leia atentamente e cumpra rigorosamente as instruções que seguem, pois elas são parte integrante das provas e das normas que regem esse certame.

1. Atente-se aos avisos contidos no quadro da sala.
2. Seus pertences deverão estar armazenados dentro do saco plástico fornecido pelo fiscal, permanecendo em sua posse somente caneta esferográfica de ponta grossa, de material transparente, com tinta preta, documento de identidade, lanche e água, se houver. A utilização de qualquer material não permitido em edital é expressamente proibida, acarretando a sua imediata exclusão do certame.
3. Certifique-se de que este caderno:
 - contém 50 (cinquenta) questões;
 - refere-se ao cargo para o qual realizou a inscrição.
4. Cada questão oferece 5 (cinco) alternativas de respostas, representadas pelas letras A, B, C, D e E, sendo apenas 1 (uma) a resposta correta.
5. Será respeitado o tempo para realização da prova conforme previsto em edital, incluindo o preenchimento da grade de respostas.
6. Os três últimos candidatos deverão retirar-se da sala de prova ao mesmo tempo, devendo assinar a Ata de Prova.
7. A responsabilidade referente à interpretação dos conteúdos das questões é exclusiva do candidato.
8. No caderno de prova, você poderá rabiscar, riscar e calcular.
9. Os gabaritos preliminares da prova objetiva serão divulgados na data descrita no Cronograma de Execução desse certame.



V1_22/12/2021 12:17:44



Instrução: As questões de números 01 a 10 referem-se ao texto abaixo. Os destaques ao longo do texto estão citados nas questões.

O tempo lento dos costumes

01 Assistia ... um teatro na escola das filhas. Ao final, cada aluno apresentava-se e enunciava
02 uma característica sua antes de descer do palco. Sou Fulano e estou aprendendo ... tocar violão.
03 Sou Beltrano e torço pelo Grêmio. Sou Sicrano e ganhei um irmãozinho.

04 Na sua hora, um menino saiu-se com essa: meu nome é Pedro e meus pais não são
05 separados. O auditório veio abaixo em risos. A piada involuntária dizia de todos. O menino se
06 via como _____ em algo que já fora uma regra. Ele percebeu que seus colegas vinham de
07 famílias recompostas, menos ele. Logo, esta era sua marca.

08 Considero minha mãe uma pessoa vencedora. Pouquíssimas mulheres da geração dela
09 fizeram curso superior. Trabalhou, teve seus filhos, foi feliz no casamento. Ela não ____
10 lembranças ruins de sua vida adulta, mas quando recorda a infância, não esconde as mágoas.
11 Meus avós se separaram. Ela e sua irmã eram as únicas do colégio nesta condição. Ela era o
12 Pedro do seu tempo, na situação oposta.

13 Naquela época, o casamento era sagrado, e dissolver a união, impensável. Quem dava
14 sorte tinha um bom casamento, senão deveria resignar-se com o matrimônio infeliz. Como a
15 humanidade é a mesma, gente que nem sempre acerta em suas escolhas, o resultado era um
16 grande número de casais tristes vivendo de aparências.

17 Na adolescência acompanhei o debate sobre a aprovação da lei do divórcio. O país estava
18 dividido. A passionalidade desmedida lembra a questão do aborto de hoje. O argumento era que,
19 passando a lei do divórcio, a família acabaria. Isso seria a porta de entrada para o resto da
20 tragédia, só comparável ... dez pragas do Egito, mas vindas todas juntas.

21 Levamos quatro décadas para assimilar e normalizar a situação de que um casamento
22 pode não dar certo e, uma vez desfeito, não há inversão dos polos magnéticos da terra e nem
23 os deuses se sentem ofendidos. Hoje, não raro, mesmo as pessoas que defendem a família ____
24 mais do que um casamento.

25 Mas todo esse lero é para lembrar que a humanidade transforma-se, e que é inútil tentar
26 segurar mudanças que apenas legalizam o que boa parte da comunidade já aceita. O problema
27 é que é lento, _____ lento. Leva-se mais de uma geração para realmente assimilar uma
28 nova situação. Hoje um filho de um casal separado sofre, afinal, é muito doído ver que o amor
29 que o fundou não existe mais. Mas socialmente não ... marca alguma.

30 Hoje os dramas discriminatórios são outros, mas os times são os mesmos. Nos
31 _____ sobre como lidar com as diferenças humanas. Ou aceitá-las e banir nossas normas
32 _____, ou exigir leis _____ para encaixotar o humano num padrão supostamente superior.
33 De qualquer forma, quanto aos que hoje estão afoitos por mudanças, lembrem que tudo relativo
34 aos costumes muda devagar, mas sempre. Não exijam dos homens o tempo da máquina.

(Disponível em: <https://gauchazh.clicrbs.com.br/colunistas/mario-corso/noticia/2021/12/01> – texto adaptado especialmente para esta prova).

QUESTÃO 01 – Considerando a grafia das palavras, assinale a alternativa cujos vocábulos completam, correta e respectivamente, as lacunas tracejadas das linhas 06, 27, 31 e 32 (duas ocorrências).

- A) exceção – demasiado – digladiamos – pétreas – férreas
- B) exceção – demaseado – degladiamos – pétreas – férreas
- C) excessão – demaseado – degladiamos – pétrias – férreas
- D) excessão – demasiado – digladiamos – pétreas – férrias
- E) exceção – demasiado – degladiamos – pétrias – férrias

QUESTÃO 02 – Assinale a alternativa que preenche, correta e respectivamente, as lacunas pontilhadas das linhas 01, 02, 20 e 29.

- A) à – à – às – há
- B) a – à – as – a
- C) a – a – às – há
- D) a – a – as – a
- E) à – a – as – há

QUESTÃO 03 – Avalie as seguintes afirmações acerca do uso de verbo em situações textuais, assinalando V, se verdadeiras, ou F, se falsas.

- () Na linha 06, a forma verbal 'fora' poderia ser substituída por '*consistia*' sem provocar qualquer alteração ao contexto.
- () As lacunas das linhas 09 e 23, ao serem completadas pelo verbo 'ter' no presente do indicativo, devem receber a forma verbal grafada com acento circunflexo, atendendo a regras de concordância.
- () Na frase '*não há inversão dos polos magnéticos da terra*' da linha 22, não se pode determinar o sujeito da forma verbal '*há*', visto que o verbo *haver* é impessoal.

A ordem correta de preenchimento dos parênteses, de cima para baixo, é:

- A) V – V – V.
- B) V – V – F.
- C) V – F – F.
- D) F – V – V.
- E) F – F – V.

QUESTÃO 04 – Avalie as seguintes afirmações sobre o uso de pontuação no texto:

- I. A vírgula da linha 04 justifica-se pela mesma razão que a da linha 25.
- II. Após os dois-pontos na linha 04, ocorre uma oração apositiva.
- III. Na linha 13, evidencia-se a ocorrência de uma elipse verbal, marcada pelo uso da terceira vírgula.

Quais estão corretas?

- A) Apenas I.
- B) Apenas II.
- C) Apenas I e II.
- D) Apenas II e III.
- E) I, II e III.

QUESTÃO 05 – Assinale a alternativa cuja conversão de frase '*Pouquíssimas mulheres da geração dela fizeram curso superior*' (l. 08-09) para a voz passiva está correta.

- A) A geração dela, que tinha curso superior, foi feito por pouquíssimas mulheres.
- B) Pouquíssimas mulheres conseguiram fazer curso superior naquela geração.
- C) Por mulheres da geração dela foram feitos pouquíssimos cursos superiores.
- D) Curso superior foi feito por pouquíssimas mulheres da geração dela.
- E) Mulheres da geração dela – pouquíssimas – conseguiram fazer curso superior.

QUESTÃO 06 – Sobre elementos do texto, são feitas as afirmações que seguem:

- I. Ao utilizar as expressões '*Fulano*', '*Beltrano*' e '*Sicrano*', o autor pretendeu dar uma designação vaga de pessoas incertas ou de alguém que não se quis nomear.
- II. No segundo parágrafo do texto, as expressões '*meu*', '*meus*', '*Ele*', '*seus*' e '*sua*' são pronomes que se referem ao '*menino*' citado nas linhas 04 e 05.
- III. Na linha 19, o pronome '*Isso*' refere-se à informação já citada no parágrafo.

Quais estão corretas?

- A) Apenas I.
- B) Apenas II.
- C) Apenas I e II.
- D) Apenas II e III.
- E) I, II e III.

QUESTÃO 07 – Em relação à expressão '*passionalidade desmedida*' em '*A passionalidade desmedida lembra a questão do aborto de hoje*', pode-se dizer que:

- A) '*passionalidade*' se refere a algo ou à alguma coisa relacionado à passividade; já '*desmedida*' faz referência à atitude, gesto ou dito que não tem medida.
- B) '*passionalidade*' se refere a algo ou à alguma coisa relacionado ao fato de ser passível; já '*desmedida*' faz referência à atitude, gesto ou dito que refuta a medida.
- C) '*passionalidade*' se refere a algo ou à alguma coisa relacionado à possibilidade de ser passionário; já '*desmedida*' faz referência à atitude, gesto ou dito que usa de medida única.
- D) '*passionalidade*' se refere a algo ou à alguma coisa relacionado à paixão; já '*desmedida*' faz referência à atitude, gesto ou dito que ultrapassa a medida.
- E) '*passionalidade*' se refere a algo ou à alguma coisa relacionado ao fato de algo ou alguém poder se sentir passível de qualquer ação; já '*desmedida*' faz referência à atitude, gesto ou dito que ultrapassa o senso comum.

QUESTÃO 08 – Em relação ao período: '*O argumento era que, passando a lei do divórcio, a família acabaria*' (l. 18-19), afirma-se que:

- I. É um período composto por subordinação, havendo três orações: uma principal e duas subordinadas; evidenciando-se apenas uma conjunção.
- II. A palavra '*que*' funciona como conjunção integrante.
- III. A oração '*passando a lei do divórcio*' poderia assumir a forma '*embora passasse a lei do divórcio*', mantendo-se a correção do período.

Quais estão corretas?

- A) Apenas I.
- B) Apenas II.
- C) Apenas I e II.
- D) Apenas II e III.
- E) I, II e III.

QUESTÃO 09 – Assinale a alternativa em que todas as palavras retiradas do texto continuariam a existir, no âmbito da Língua Portuguesa, sem o acento gráfico.

- A) Divórcio – país – doído.
- B) Característica – já – é.
- C) Involuntária – famílias – número.
- D) Só – magnéticos – matrimônio.
- E) Auditório – avós – aparências.

QUESTÃO 10 – Em relação aos dois últimos parágrafos do texto, pode-se afirmar que:

- I. As mudanças que ocorrem no cotidiano são efêmeras: o homem é o senhor das modificações, que somente acontecem se forem necessárias e vierem em favor dele próprio.
- II. Mudanças são parte da humanidade, entretanto o homem leva tempo para apropriar-se de novas formas de ser e de agir.
- III. O autor compara o tempo da mudança com o tempo da máquina visto que o processo envolvido em ambas é o mesmo.

Quais melhor refletem as ideias expostas nos parágrafos citados?

- A) Apenas I.
- B) Apenas II.
- C) Apenas I e II.
- D) Apenas II e III.
- E) I, II e III.

QUESTÃO 11 – Otto sempre trazia ao seu local de trabalho artigos oriundos de suas pesquisas sobre ciências da saúde, sempre disposto a se expressar sobre os temas de maneira livre e para quem quisesse ouvir. Ocorre que o novo diretor de sua unidade não achou que a atitude de Otto fosse prudente para os padrões já desenvolvidos pela repartição.

Considerando o caso hipotético acima narrado, tendo por referência a temática dos Direitos e Garantias Fundamentais, constantes na Constituição da República Federativa do Brasil (CRFB), assinale a alternativa que trazer uma conclusão correta quanto ao exposto.

- A) O Diretor está correto em sua perspectiva, já que a liberdade intelectual e científica se vincula necessariamente à função social do exposto, devendo-se ter responsabilidade quanto à consolidação das práticas e metodologias já utilizadas.
- B) Apesar da relevância das atitudes de pesquisa de Otto, considerando o ambiente na qual elas foram disseminadas, tendo em vista as relações de hierarquia inerentes, a liberdade intelectual e científica estará condicionada à licença do Diretor.
- C) O pensamento do diretor não está correto, pois, no caso narrado, existe claramente uma confusão entre atividade e liberdade intelectual e científica que, no caso da ciência, não depende de licença ou qualquer tipo de censura, tendo em vista que suas produções serão realizadas a partir de métodos científicos rigorosos, justificando seu valor social, o que é relativizado nos casos de mera liberdade intelectual.
- D) Da mesma forma que a artística e de comunicação, é livre a expressão da atividade intelectual e científica, não cabendo nenhum tipo de licença ou censura por parte de qualquer um que seja, sendo autoridade ou qualquer outra pessoa, hierarquicamente superior dentro de uma instituição ou não, dando lastro às ações de Otto.
- E) A manifestação de Otto é absoluta tendo em vista a liberdade de expressão constitucionalmente prevista, esta que não poderá ser feita anonimamente, sobre a qual não caberá qualquer tipo de indenização por dano material, moral ou à imagem.

QUESTÃO 12 – O Município YYZ cresceu muito nos últimos anos, o que atraiu investimentos, membros do setor industrial e comercial, bem como acirrou a concorrência política durante as eleições. Com o intuito genuíno de evitar que a corrupção se institucionalizasse no Município YYZ, a exemplo dos Municípios do Rio de Janeiro e São Paulo, o Poder Público da municipalidade resolveu criar mecanismos para reforçar o controle externo do Legislativo local, criando um Tribunal de Contas Municipais, inserido em sua própria estrutura, sediado em um antigo prédio público na cidade. Considerando as normas constitucionais sobre organização do Estado brasileiro, assinale a alternativa que apresentar uma conclusão correta quanto à atitude do Poder Público Municipal para reforçar o controle externo.

- A) Apesar da atitude correta em tentar proteger o erário público, não é possível a criação de Tribunal de Contas Municipal por haver vedação constitucional expressa.
- B) A pessoa jurídica criada pelo Poder Público Municipal está denominada incorretamente, devendo ser chamada de Conselho de Contas Municipal.
- C) A criação de Tribunal de Contas municipal somente será possível, por previsão constitucional, se procedimento específico for inserido na Lei Orgânica do Município, sendo reservada à lei complementar sua regulamentação.
- D) A criação do órgão de contas acima relacionado está de acordo com os ditames constitucionais e infraconstitucionais, sendo válida a sua atuação como auxiliar do controle externo feito pela Câmara Municipal de Vereadores.
- E) A criação de Tribunal de Contas Municipal é constitucionalmente válida se este for vinculado exclusivamente ao Ministério Público do Estado, sob supervisão do Tribunal de Contas do Estado, sendo institucionalmente autônomo, quanto ao seu patrimônio e bens, do Poder Executivo Municipal, o qual será alvo de fiscalização.

QUESTÃO 13 – Após muitos meses desempregado, Moisés finalmente conseguiu um emprego. Não era ainda um emprego com uma remuneração que abarcasse todas as necessidades da vida, mas já era um alento. Ele ficou muito aliviado não só por ele, mas por Miguel, seu sobrinho, que também era seu dependente desde o nascimento. Miguel, agora com três anos, tinha que ficar com alguém durante o dia para que seu tio pudesse trabalhar. Moisés, para resolver essa situação, começou a pesquisar sobre seus direitos, a fim de encontrar algum auxílio legal. Tendo em vista a situação hipotética narrada e utilizando como referência os direitos sociais previstos constitucionalmente, qual das alternativas abaixo representa corretamente os direitos envolvidos na narrativa?

- A) Moisés tem direito à licença-paternidade tardia, instituto inserido no rol de direitos sociais fundamentais recentemente, o que lhe dá direito a cinco dias de prorrogação até o ingresso no emprego.
- B) Miguel tem direito ao recebimento de auxílio assistencial no valor de um salário-mínimo e meio, recebido por Moisés por ser seu representante, que poderá ser utilizado para a contratação de cuidadores.
- C) Moisés tem direito à assistência gratuita para Miguel, como seu dependente e por ter três anos de idade, em creches e pré-escolas.
- D) Pelo fato de Miguel ser sobrinho de Moisés, mesmo que seja seu dependente financeiro, Moisés não terá direito a auxílio assistencial estatal, pois este só poderá ser dado a responsável titular do poder familiar originalmente definido.
- E) O responsável legal por Miguel tem direito de exigir local especial no trabalho para levá-lo, tendo em vista este benefício ser garantido para filhos e dependentes desde o nascimento até 5 (cinco) anos de idade.

QUESTÃO 14 – Um pai decidiu que seu filho, ainda criança, não será imunizado mesmo nos casos recomendados pelas autoridades sanitárias. Considerando a atitude desse pai, a partir dos parâmetros estabelecidos pelo Estatuto da Criança e do Adolescente, Lei Federal nº 8.069/1990, analise as alternativas abaixo e assinale a que melhor se relaciona para a situação.

- A) Para que o pai possa não vacinar seu filho, deverá ter autorização do Juízo de Menores competente, bem como parecer do Conselho Tutelar local.
- B) O pai não poderá proceder dessa forma, pois, apesar da relativização da obrigatoriedade da vacinação para os maiores de idade, ela o é obrigatória para crianças, nos casos recomendados pelas autoridades sanitárias.
- C) A lei expressamente define que a não vacinação de crianças, em casos recomendados pelas autoridades sanitárias, somente será possível a partir de laudo médico emitido que especifique uma condição saudável da criança para aquela moléstia específica, devendo ser esse homologado judicialmente.
- D) A possibilidade de não vacinação do menor de idade somente será possível em campanhas vacinais de condições de saúde locais, tendo em vista a obrigatoriedade nos processos de vacinação incluídos no plano nacional de imunização.
- E) Tendo em vista o princípio fundamental da autodeterminação, assumindo que o menor ainda é legalmente representado por Atadolfo, poderá o pai optar ou não pela vacinação de seu filho, sem sanções civis, penais ou administrativas.

QUESTÃO 15 – Um adolescente, já conhecido por praticar atos infracionais reiterados, já tendo sido apreendido em flagrante de ato infracional, foi apreendido desta vez por força de ordem judicial. Fazendo referência ao regramento da apuração de prática de ato infracional atribuído a adolescente, de acordo com a Lei Federal nº 8.069/1990, a quem o jovem deverá ser encaminhado?

- A) Ao representante do Conselho Tutelar local.
- B) À autoridade judiciária.
- C) À autoridade policial competente.
- D) À comissão de acolhimento do Centro de Detenção Juvenil competente.
- E) À autoridade policial tabelar.

QUESTÃO 16 – Landra, cidadã do Município de ZYT, soube por meio de um conhecido que o determinado servidor do Município auxiliaria uma pessoa a ingressar no serviço público por meio de concurso, passando-lhe informações privilegiadas que lhe dariam vantagens sobre os outros candidatos. Quando soube disso, Landra decidiu agir, pois não aceitava que isso acontecesse, até mesmo porque outras pessoas, como sua filha, estavam estudando com afinco para participar do concurso público e conseguir uma oportunidade. Assim, Landra dirigiu-se até a autoridade administrativa competente para representar, a fim de que fosse instaurada investigação destinada a apurar a prática de ato de improbidade. Por não ser alfabetizada, a representação fora reduzida a termo por servidor do setor e assinada conforme as possibilidades de Landra, documento no qual foram apresentadas a qualificação da representante, as informações sobre o fato e sua autoria e a indicação das provas de que tenha conhecimento. Durante o procedimento administrativo, o advogado do servidor acusado requereu a rejeição da representação, pelo fato de compreender que o ato de Landra não cumpria os requisitos da Lei de Improbidade Administrativa.

Considerando a narrativa acima, tendo por referência a íntegra da Lei Federal nº 8.429/1992, analise as alternativas abaixo e assinale a que melhor se adequar à situação narrada.

- A) A alegação do advogado é pertinente, a partir do momento em que a representação está condicionada à presença de advogado, tendo em vista a especialidade técnica necessária ao ato.
- B) Não possui fundamento a alegação do advogado, pois a lei deixa claro que a representação poderá ser reduzida a termo, apesar de abordar a modalidade escrita, desde que assinada, contendo outros requisitos legais, como demonstrado.
- C) O alegado pelo advogado procede, não por problemas com a atitude de Landra, mas sim pela legitimidade da propositura e assistência jurídica, que deveria ser feita pelo Ministério Público pertinente, tendo em vista a lesão ser oriunda de relação jurídica de direito público.
- D) A argumentação do causídico só possuirá lastro jurídico se o mesmo contestar não a legitimidade da representação de Landra, mas sim as vantagens que podem ser auferidas pela representante com esse ato, já que sua filha prestará também o concurso público.
- E) O levantado pelo advogado não encontrará respaldo, pois ele deveria contestar a competência da autoridade administrativa em realizar tal ato que, de acordo com Lei de Improbidade Administrativa, deveria ter sido levado diretamente ao conhecimento do Poder Judiciário.

QUESTÃO 17 – Uma das características dos entes federativos, como o Município de Porto Alegre/RS, é o fato de ser este autônomo, como já dito pela Constituição da República Federativa do Brasil e, simetricamente, pela Lei Orgânica de Porto Alegre/RS, doravante chamada de LOM. No exercício de sua autonomia, a LOM afirma que compete ao Município determinadas ações e atividades. Assinale a alternativa que apresenta corretamente uma delas.

- A) Constituir a Guarda Municipal, destinada à regulação do trânsito, conforme dispuser a lei.
- B) Ordenar as atividades urbanas para atendimento ao público, de estabelecimentos bancários, industriais, comerciais e similares, observadas as normas federais e estaduais pertinentes para fixação e condições e horário de funcionamento.
- C) Desapropriar, por necessidade ou utilidade pública, ou por interesse social, com autorização judicial em todos os casos, nos limites previstos em lei.
- D) Estabelecer suas leis, decretos e atos relativos aos assuntos de interesse local, substituindo legislação estadual competente e anteriormente existente.
- E) Organizar-se administrativamente, observadas as legislações federal e estadual.

QUESTÃO 18 – Quatro mulheres por dia são vítimas de feminicídio no Brasil, homicídio contra a mulher por razões da condição de sexo feminino, sendo que esses registros, no primeiro semestre de 2021, foram os maiores desde o início da série histórica em 2017, contabilizando seiscentos e sessenta e seis vítimas de janeiro a julho de 2021. Esses são dados do Fórum Brasileiro de Segurança Pública. Frente a este quadro aberrante e avassalador, é Poder-Dever do Município de Porto Alegre criar mecanismos para coibir a violência doméstica, instituindo serviços de apoio integral às mulheres e crianças vítimas dessa violência, de acordo com a Lei Orgânica de Porto Alegre/RS, doravante chamada de LOM. Para isso, de acordo com a LOM, o Executivo Municipal, anualmente, em determinado período do ano, prestará contas à Câmara Municipal acerca das ações e dos programas desenvolvidos no exercício anterior relacionados à proteção de mulheres e de crianças vítimas de violência, prevenção e ao combate à violência contra a mulher e promoção dos direitos da mulher.

Considerando o texto da Lei Orgânica de Porto Alegre/RS, analise as alternativas abaixo e assinale aquela que demonstrar corretamente o período do ano, acima citado, para prestar contas à Câmara Municipal dos programas e ações mencionados.

- A) Última quinzena do mês de março.
- B) Primeiros quinze dias do mês de janeiro.
- C) Primeira quinzena do mês de março.
- D) Na última quinzena do mês de janeiro.
- E) No décimo quinto dia do mês de fevereiro.

QUESTÃO 19 – No exercício dos Poderes Administrativos, cabe à Administração Pública a aplicação de penalidades disciplinares, conforme a Lei Complementar Municipal de Porto Alegre nº 133/1985, aplicação esta de competência de determinados agentes e autoridades públicas. Assim, com referência ao Estatuto dos Funcionários Públicos do Município de Porto Alegre, assinale a alternativa que trouxer corretamente o sujeito competente e a penalidade disciplinar respectiva.

- A) Titulares de órgãos diretamente subordinados ao Prefeito – até a de suspensão ou multa limitada ao máximo de trinta dias.
- B) Titulares de órgãos diretamente subordinados aos Diretores-Gerais de Autarquias – até a de suspensão por dez dias.
- C) Prefeito – em qualquer caso.
- D) Demais chefias – no caso de repreensão.
- E) Titulares de órgãos em nível de Divisão e Coordenação – até a de suspensão por cinco dias ou de demissão por ofício.

QUESTÃO 20 – A Lei Complementar Municipal de Porto Alegre nº 133/1985 elenca um rol de deveres a serem seguidos pelos servidores públicos, dentre os quais define-se uma ordem para atendimento de determinadas demandas que venham ao conhecimento do Poder Público, que devem ser executadas, pronta e preferencialmente. São elas, EXCETO:

- A) Pedidos de certidões para fins de direito, condicionada ao pagamento de taxa.
- B) Requisições destinadas à defesa da Fazenda Municipal.
- C) Deprecados judiciais.
- D) Diligências solicitadas para instrução de processo disciplinar.
- E) Pedidos de informações da Câmara Municipal.

CONHECIMENTOS ESPECÍFICOS

QUESTÃO 21 – De acordo com a Lei nº 8.142/1990, assinale a alternativa correta.

- A) O Sistema Único de Saúde contará com as seguintes instâncias colegiadas: Conselho de Saúde e Agência Nacional de Vigilância Sanitária.
- B) Os recursos do Conselho de Saúde serão alocados como investimentos previstos em lei orçamentária, aprovados pelo Poder Legislativo.
- C) A Conferência de Saúde reunir-se-á a cada três anos, convocada extraordinariamente pelo Conselho de Saúde.
- D) Os recursos do Fundo Nacional de Saúde serão alocados como despesas de custeio e de capital do Ministério da Saúde, seus órgãos e entidades, da administração direta e indireta.
- E) Os recursos do Fundo Nacional de Saúde serão alocados como investimentos previstos no Plano Anual do Ministério da Saúde.

QUESTÃO 22 – De acordo com a Portaria de Consolidação nº 2/2017 do Ministério da Saúde, analise as políticas seguintes:

- I. Política Nacional de Atenção Básica.
- II. Política Nacional de Práticas Integrativas e Complementares.
- III. Política Nacional de Atenção Integral à Saúde da Criança.
- IV. Política Nacional de Vigilância em Saúde.

Quais integram as Políticas Gerais de Organização da Atenção à Saúde?

- A) Apenas I e II.
- B) Apenas I e IV.
- C) Apenas II e III.
- D) Apenas III e IV.
- E) I, II, III e IV.

QUESTÃO 23 – Analise as seguintes assertivas a respeito dos valores fundantes no processo de efetivação da Política Nacional de Promoção da Saúde, com base na Portaria de Consolidação nº 2/2017 do Ministério da Saúde, e assinale V, se verdadeiras, ou F, se falsas.

- () A felicidade, enquanto autopercepção de satisfação, construída nas relações entre sujeitos e coletivos, que contribui na capacidade de decidir como aproveitar a vida e como se tornar ator partícipe na construção de projetos e intervenções comuns para superar as dificuldades individuais e coletivas a partir do reconhecimento de potencialidades.
- () A ética, a qual pressupõe condutas, ações e intervenções sustentadas pela valorização e defesa da vida, sendo pautadas para o bem comum, com dignidade e solidariedade.
- () O empoderamento, que se refere à identificação de potencialidades e ao desenvolvimento de capacidades, possibilitando escolhas conscientes de sujeitos e comunidades sobre suas ações e trajetórias.

A ordem correta de preenchimento dos parênteses, de cima para baixo, é:

- A) V – V – V.
- B) V – V – F.
- C) V – F – F.
- D) F – V – F.
- E) F – F – V.

QUESTÃO 24 – De acordo com a Lei nº 8.080/1990, no que concerne à gestão financeira, na esfera federal, os recursos financeiros, originários do Orçamento da Seguridade Social, de outros Orçamentos da União, além de outras fontes, serão administrados pelo Ministério da Saúde através:

- A) Da Comissão Intergestores Tripartite.
- B) Das Comissões Permanentes de Gestão Coletiva.
- C) Do Conselho Nacional de Secretários de Saúde.
- D) Do Fundo Nacional de Saúde.
- E) Do Sistema Nacional de Auditoria.

QUESTÃO 25 – De acordo com a Lei nº 8.080/1990, são atribuições comuns que, em seu âmbito administrativo, exercerão a União, os Estados, o Distrito Federal e os Municípios:

- I. Administração dos recursos orçamentários e financeiros destinados, em cada ano, à saúde.
- II. Elaboração de normas para regular as atividades dos serviços privados de saúde, tendo em vista a sua relevância pública.
- III. Implementar o Sistema Nacional de Sangue, Componentes e Derivados.

Quais estão corretas?

- A) Apenas I.
- B) Apenas III.
- C) Apenas I e II.
- D) Apenas II e III.
- E) I, II e III.

QUESTÃO 26 – De acordo com a Portaria nº 2.436/2017 do Ministério da Saúde, entende-se por ferramentas de _____ um conjunto de tecnologias de microgestão do cuidado destinado a promover uma atenção à saúde de qualidade, como, por exemplo, planos de ação, linhas de cuidado, genograma, ecomapa, gestão de lista de esperas, indicadores de cuidado, entre outras.

Assinale a alternativa que preenche corretamente a lacuna do trecho acima.

- A) cuidado centrado na rede de atenção à saúde
- B) equidade da atenção à saúde
- C) gestão da clínica
- D) hierarquização do cuidado
- E) infraestrutura e ambiência

QUESTÃO 27 – De acordo com a Portaria nº 2.436/2017 do Ministério da Saúde, a definição das categorias profissionais para compor a equipe multiprofissional e interdisciplinar do Núcleo Ampliado de Saúde da Família e Atenção Básica, formada por diferentes ocupações (profissões e especialidades) da área da saúde, é de autonomia do:

- A) Conselho Intermunicipal de Estabelecimentos de Saúde.
- B) Conselho Intermunicipal da População Adscrita.
- C) Departamento de Atenção Básica, exclusivamente.
- D) Gestor local.
- E) Médico ou Cirurgião-dentista, exclusivamente.

QUESTÃO 28 – De acordo com a Portaria de Consolidação nº 1/2017 do Ministério da Saúde, é direito da pessoa, na rede de serviços de saúde, ter atendimento humanizado, acolhedor, livre de qualquer discriminação, restrição ou negação, em virtude de idade, raça, cor, etnia, religião, orientação sexual, identidade de gênero, condições econômicas ou sociais, estado de saúde, de anomalia, patologia ou deficiência, garantindo-lhe, EXCETO:

- A) A identificação pelo nome e sobrenome civil, devendo existir em todo documento do usuário e usuária um campo para se registrar o nome social, independente do registro civil, sendo assegurado o uso do nome de preferência, podendo ser identificado por nome ou código da doença.
- B) A segurança do procedimento, a privacidade e o conforto, o bem-estar psíquico e emocional, nas consultas, nos procedimentos diagnósticos, preventivos, cirúrgicos, terapêuticos ou internações.
- C) O direito a acompanhante, pessoa de sua livre escolha, nas consultas e exames.
- D) O direito à escolha de alternativa de tratamento, quando houver, e à consideração da recusa de tratamento proposto.
- E) O direito à visita diária não inferior a duas horas, preferencialmente aberta em todas as unidades de internação, ressalvadas as situações técnicas não indicadas.

QUESTÃO 29 – De acordo com a Portaria de Consolidação nº 1/2017 do Ministério da Saúde, a Carta SUS constitui-se ação estratégica de transparência e controle dos recursos públicos e tem como objetivo acompanhar e monitorar a realização de serviços de saúde prestados no âmbito do Sistema Único de Saúde (SUS) relativos às _____ e às _____, possibilitando-se a participação da população através do monitoramento e da avaliação do usuário quanto ao atendimento recebido e à disseminação de informações em saúde.

Assinale a alternativa que preenche, correta e respectivamente, as lacunas do trecho acima.

- A) remunerações dos profissionais de saúde – territorialidades das ações prestadas de média ou alta complexidade
- B) autorizações de créditos hospitalares – assistências tecnológicas e farmacológicas de média ou alta complexidade
- C) autorizações de internação hospitalar – autorizações de procedimento ambulatorial de alta complexidade
- D) autorizações de referências e contrarreferências – assistências tecnológicas duras, duras-brandas e brandas de alta complexidade
- E) remunerações de procedimentos hospitalares – remunerações de procedimentos ambulatoriais de alta complexidade

QUESTÃO 30 – As redes temáticas de atenção à saúde, as redes de serviço de saúde e as redes de pesquisa em saúde do Sistema Único de Saúde (SUS) obedecerão ao disposto na Portaria de Consolidação nº 3/2017 do Ministério da Saúde. Nesse sentido, analise os itens seguintes.

1. Rede Brasileira de Avaliação de Tecnologias em Saúde.
2. Rede Cegonha.
3. Rede Nacional de Prevenção da Violência e Promoção da Saúde.
4. Rede de Atenção Psicossocial.
5. Rede de Cuidados à Pessoa com Deficiência.

Quais deles representam as Redes Temáticas de Atenção à Saúde?

- A) 1 – 2 – 5.
- B) 1 – 3 – 4.
- C) 1 – 3 – 5.
- D) 2 – 3 – 4.
- E) 2 – 4 – 5.

QUESTÃO 31 – Sobre a fisiologia respiratória normal e insuficiência respiratória, analise as assertivas abaixo:

- I. A relação entre a ventilação alveolar e a perfusão alveolar normal (relação V/Q) é de aproximadamente 0,8.
- II. Há três mecanismos fisiopatológicos principais que levam à hipoxemia: baixa relação V/Q, *shunt* da direita para a esquerda e hipoventilação alveolar.
- III. Na SARA (Síndrome de Angústia Respiratória Aguda) tradicional, prevalece o mecanismo de *shunt*.
- IV. A hipoxemia na fase precoce da infecção por SARS-CoV-2 ocorre primariamente por alteração da relação V/Q.

Quais estão corretas?

- A) Apenas III.
- B) Apenas I, II e III.
- C) Apenas I, II e IV.
- D) Apenas II, III e IV.
- E) I, II, III e IV.

QUESTÃO 32 – No manejo do paciente com trauma e hemorragia maciça, analise as assertivas abaixo:

- I. Um alvo de pressão arterial sistólica de 80-90 mmHg é adequado para pacientes sem traumatismo craniano ou lesão cerebral.
- II. Desmopressina na dose de 0.3 µg/kg está recomendada em pacientes em uso de inibidores da agregação plaquetária.
- III. Uso prévio de varfarina dobra as chances de morte em pacientes com trauma contuso de crânio.
- IV. Os agentes antifibrinolíticos recomendados no paciente com trauma e sangramento maciço incluem o ácido tranexâmico, a aprotinina e o ácido aminocaproico.

Quais estão corretas?

- A) Apenas I e IV.
- B) Apenas II e III.
- C) Apenas I, II e III.
- D) Apenas II, III e IV.
- E) I, II, III e IV.

QUESTÃO 33 – Em relação à monitorização da pressão intracraniana, analise as assertivas abaixo:

- I. Diâmetro da bainha do nervo óptico, medido pelo ultrassom, acima de 6 mm tem boa correlação com pressão intracraniana acima de 20 mmHg.
- II. Monitorização da pressão intracraniana através de uma derivação ventricular externa permite a possibilidade de intervenção terapêutica.
- III. Em uma curva de pressão intracraniana padrão, P3 representa a complacência cerebral.
- IV. Hipóxia cerebral resulta em vasoconstrição hipóxica e redução do fluxo sanguíneo cerebral, causando assim uma redução da pressão intracraniana.
- V. As ondas de Lundberg do tipo A são sempre patológicas.

Quais estão corretas?

- A) Apenas I e III.
- B) Apenas I, II e V.
- C) Apenas II, III e IV.
- D) Apenas II, III e V.
- E) I, II, III, IV e V.

QUESTÃO 34 – Em relação à mecânica respiratória da ventilação com pressão positiva, é INCORRETO afirmar que:

- A) A utilização de um PEEP extrínseco menor que o PEEP intrínseco reduzirá o trabalho elástico do sistema respiratório.
- B) Um dos riscos da utilização de PEEP, sobretudo quando mais elevado, é a redução da oferta de oxigênio aos tecidos (DO₂).
- C) Um padrão de fluxo desacelerante é utilizado na ventilação mecânica controlada a volume.
- D) A diferença entre a pressão de pico e a pressão de platô é maior em modo controlado a volume do que em modo controlado à pressão.
- E) Complacência dinâmica é igual ao volume de ar corrente dividido por [pressão de pico menos PEEP total].

QUESTÃO 35 – Abaixo estão citados ensaios clínicos randomizados, de superioridade, relevantes em Medicina Intensiva que suportam a hipótese nula, à exceção de 1 dos citados. Assinale o único que NÃO suporta a hipótese nula.

- A) PROSEVA.
- B) ProCESS.
- C) TTM.
- D) VASST.
- E) OSCAR.

QUESTÃO 36 – Em relação ao manejo agudo da Hemorragia Subaracnoide (HSA), assinale a alternativa correta.

- A) O pico de incidência de vasoespasmos ocorre no quarto dia de evolução.
- B) O uso de magnésio intravenoso para reduzir a incidência de vasoespasmos é baseado nos estudos *MASH (Magnesium for Aneurysmal Subarachnoid Haemorrhage)*.
- C) Hipervolemia, hipertensão e hemodiluição reduzem a incidência de vasoespasmos.
- D) A pressão arterial sistólica alvo deve ser superior a 90 mmHg, após a proteção do aneurisma.
- E) Clipagem ou *coiling* (endovascular) são opções de tratamento igualmente efetivas em termos de desfechos neurológicos.

QUESTÃO 37 – Um paciente da UTI coronariana evoluiu com choque e foi colocado nele um Balão Intraaórtico (BIA). Em relação ao uso de Balão Intraaórtico, analise as assertivas abaixo:

- I. Balão Intraaórtico é contraindicado na estenose aórtica.
- II. Pode ser inserido pela artéria femoral.
- III. O BIA tem a sua insuflação durante a sístole cardíaca.
- IV. Heliox é utilizado para a sua insuflação.
- V. O BIA melhora a perfusão cerebral e coronariana.

Quais estão corretas?

- A) Apenas I e IV.
- B) Apenas II e III.
- C) Apenas II e V.
- D) Apenas I, II e IV.
- E) Apenas II, III e V.

QUESTÃO 38 – Sobre os critérios diagnósticos da Síndrome do Desconforto Respiratório Agudo (SDRA), critérios de Berlim, analise as assertivas abaixo:

- I. Uso de pressão positiva, seja com ventilação não invasiva ou com ventilação mecânica invasiva, com pressão expiratória final positiva (PEEP) ≥ 5 cm H₂O.
- II. Escore de Murray > 2 .
- III. Pressão de oclusão da artéria pulmonar < 15 cm H₂O.
- IV. pH $< 7,3$.
- V. Evidência de agente precipitante na semana precedente ao início da doença.

Quais estão corretas?

- A) Apenas I e II.
- B) Apenas I e IV.
- C) Apenas I e V.
- D) Apenas II e III.
- E) Apenas II e IV.

QUESTÃO 39 – Sobre Parada Cardiorrespiratória em adultos, em assistolia ou atividade elétrica sem pulso (AESP), analise as assertivas abaixo:

- I. Hipóxia, hiperpotassemia, acidose, intoxicação e hemorragia são potenciais causas.
- II. Adrenalina deve ser administrada assim que possível após o início das compressões/manobras de reanimação cardiopulmonar.
- III. Atropina não está mais recomendada no manejo da assistolia ou AESP.
- IV. Estas condições não respondem à desfibrilação.

Quais estão corretas?

- A) Apenas I e II.
- B) Apenas II e III.
- C) Apenas I, II e IV.
- D) Apenas I, III e IV.
- E) I, II, III e IV.

QUESTÃO 40 – Em relação ao manejo nutricional do doente crítico, qual das alternativas abaixo é a mais acurada?

- A) Resíduo gástrico elevado sugere a prescrição de um regime de procinéticos por 7 dias, havendo a exclusão de causas obstrutivas.
- B) O *Malnutrition Universal Screening Tool (MUST)* é o padrão-ouro para a identificação de pacientes desnutridos.
- C) Nutrição Parenteral Precoce deve ser iniciado nos pacientes que não atingem o alvo calórico.
- D) Prescrição precoce de suplementos antioxidantes com glutamina para doentes críticos melhora desfechos.
- E) A infusão de propofol intravenoso, contínuo, provê um aporte calórico significativo.

QUESTÃO 41 – Mulher de 58 anos está internada e monitorizada na UTI por conta de Hemorragia Subaracnoide, com Hunt Hess de grau 3. Angiotomografia evidencia um aneurisma da artéria cerebral média direita. Cerca de 48 horas após o sangramento inicial, aguardando clipagem cirúrgica, ela apresenta piora clínica, com queda do Glasgow (escala de Glasgow) para 8 e surgimento de hemiparesia à esquerda. Doppler transcraniano mostra uma relação de Lindegaard de 2. Nova tomografia mostra fluido hipodenso no espaço subaracnoide e cisternas da base e cornos temporais crescentes dos ventrículos laterais. Sódio sérico de 130 mmol/L. A causa mais provável para a deterioração clínica da paciente é:

- A) Vasospasmo.
- B) Ressangramento.
- C) Hiponatremia.
- D) Hidrocefalia.
- E) Crise convulsiva.

QUESTÃO 42 – Um homem de 24 anos é trazido pelo SAMU à sala da emergência, após ter sido encontrado no Parque da Redenção. Ao exame físico, observa-se um volumoso abscesso na região inguinal esquerda. À admissão, seus sinais vitais são: temperatura axilar de 35,0°C; frequência cardíaca de 139 bpm; pressão arterial média de 47 mmHg. Laboratório inicial mostra: lactato sérico de 4,3 mmol/L; Hemoglobina: 9,4 g/L; Leucograma com 21.109 leucócitos. Foram administrados inicialmente 2 litros de cristaloides e sua pressão arterial média foi para 52 mmHg e sua frequência cardíaca para 124 bpm. De acordo com o novo *Surviving Sepsis Campaign* (2021), todas as condutas abaixo são recomendadas, EXCETO:

- A) Ressuscitação volêmica com cristaloides para completar 30 ml/kg.
- B) Coleta de culturas e lactato nas primeiras 6 horas de atendimento.
- C) Administração de antibióticos dentro da primeira hora de atendimento.
- D) Controle de foco (drenagem de abscesso) com brevidade.
- E) Início de vasopressor deve ser considerado, persistindo hipotenso durante a ressuscitação volêmica.

QUESTÃO 43 – Dos pacientes descritos abaixo, qual possivelmente se beneficiará da indicação de oxigenação por membrana extracorpórea venovenosa (ECMO-VV)?

- A) Um homem de 65 anos com IAM com supraST, seguido de choque cardiogênico e hipoxemia refratária.
- B) Uma mulher de 35 anos com fibrose pulmonar idiopática, com piora clínica recente, atualmente com uma pneumonia nosocomial.
- C) Um homem de 45 anos que apresentou parada cardíaca (presumida causa cardíaca), seguida por 45 minutos de suporte avançado de vida e retorno intermitente de circulação espontânea.
- D) Uma mulher de 60 anos submetida a transplante pulmonar que apresenta falência precoce do enxerto e hipoxemia refratária.
- E) Um homem de 30 anos, transplantado renal prévio, com falência vascular (sem possibilidade de acesso venoso), internado atualmente por pneumonite por Citomegalovirus e hipercapnia refratária em ventilação mecânica.

QUESTÃO 44 – Sobre o manejo da insuficiência hepática aguda, analise as assertivas abaixo:

- I. Pacientes com o diagnóstico de insuficiência hepática aguda devem ser manejados em centros com programa de transplante hepático ativo e *expertise* no cuidado destes pacientes.
- II. Insuficiência hepática aguda deve ser parte do diagnóstico diferencial de todo o paciente com alteração do estado mental de início recente (<26 semanas), icterícia ou dor abdominal no quadrante superior direito.
- III. Insuficiência hepática aguda é diagnosticada demonstrando-se todos os seguintes: elevação de transaminases, encefalopatia hepática e tempo de protrombina prolongado (INR ≥ 1.5).
- IV. Muitas vezes estes pacientes têm depleção do volume intravascular, havendo indicação de ressuscitação volêmica preferencialmente com solução com albumina.
- V. Distúrbios hemodinâmicos são comuns neste cenário, uma vez que estes pacientes apresentam uma elevação da resistência vascular sistêmica.

Quais estão corretas?

- A) Apenas I, II e III.
- B) Apenas I, II e V.
- C) Apenas I, III e IV.
- D) Apenas III, IV e V.
- E) I, II, III, IV e V.

QUESTÃO 45 – Em relação a Delirium na UTI, analise as assertivas abaixo:

- I. Ocorre em 30-45% dos pacientes internados em UTI.
- II. Em geral, seu diagnóstico tende a ser superestimado.
- III. Sua forma hiperativa é a mais comum.
- IV. O CAM-ICU necessita de informação sobre o escore de sedação.
- V. Benzodiazepínicos são a primeira linha de tratamento.

Quais estão corretas?

- A) Apenas II.
- B) Apenas IV.
- C) Apenas I e V.
- D) Apenas II e III.
- E) Apenas III e IV.

QUESTÃO 46 – Em relação à trombólise no manejo da Embolia Pulmonar maciça ou submaciça, qual das alternativas abaixo está correta?

- A) Disfunção ventricular direita, ao ecocardiograma, é uma contraindicação relativa ao uso de trombólise.
- B) Pacientes idosos têm um risco significativamente mais elevado de sangramento maior com trombólise para embolia pulmonar, quando comparados àqueles em uso somente de anticoagulação.
- C) Trombólise para embolia pulmonar requer um radiologista intervencionista para a sua execução.
- D) Não há evidência de benefício em mortalidade com uso de trombólise, quando comparada ao uso de anticoagulação terapêutica isoladamente.
- E) Não há ensaios clínicos randomizados que avaliem trombólise neste grupo de pacientes.

QUESTÃO 47 – Homem de 55 anos, usuário de drogas, é admitido na UTI após ter sido encontrado torporoso em casa. Ele tem sinais de isquemia no membro inferior esquerdo e provável síndrome compartimental. É conduzido para o bloco cirúrgico para realização de fasciotomia de urgência. Anestesiologista relata que a sua gasometria tem pH de 7,23, excesso de base de -12 e potássio de 6,1 mmol/L (potássio inicial era 4,4 mmol/L). Pressão arterial é 100/40 mmHg, sem drogas vasoativas. Seu débito urinário é 10-15 ml/hora desde a admissão. Foram administrados cerca de 5 litros de cristaloides até o momento (nas 16 horas desde a admissão). Sua PVC é 6 mmHg. Qual a melhor conduta no seguimento desse paciente?

- A) Início de hemofiltração venovenosa contínua.
- B) Alcalinização da urina com bicarbonato.
- C) Novas alíquotas de cristaloides até que a sua PVC seja maior que 10 mmHg.
- D) Início de noradrenalina para PAM alvo de 70-80 mmHg.
- E) Manitol intravenoso 0.5-1 g/kg.

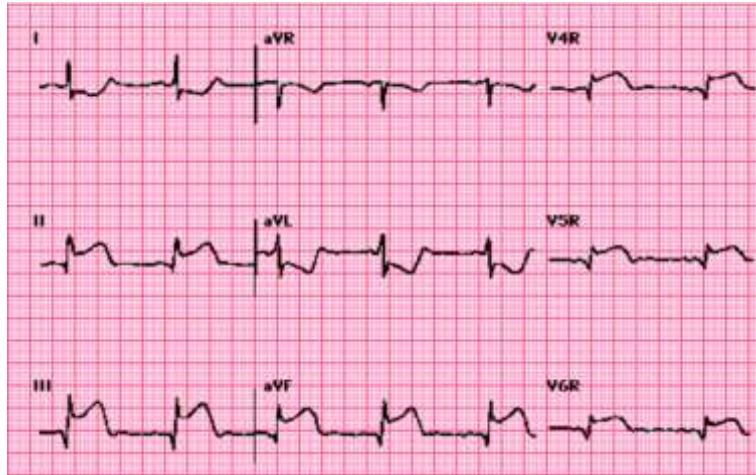
QUESTÃO 48 – A seguir estão descritas terapêuticas iniciais para sangramento digestivo alto. São terapias fundamentadas em evidências de nível I:

- I. Um gatilho de 7,0 g/dL para transfusão de concentrado de hemácias.
- II. Administração empírica de antibióticos de amplo espectro em pacientes com cirrose hepática.
- III. Terlipressina para pacientes com sangramento relacionado a varizes de esôfago.
- IV. Colocação de balão de Sengstaken-Blakemore.
- V. Inibidores de bomba de prótons.

Quais estão corretas?

- A) Apenas I e IV.
- B) Apenas II e III.
- C) Apenas I, II e III.
- D) Apenas I, III e V.
- E) I, II, III, IV e V.

QUESTÃO 49 – Homem de 56 anos, tabagista, sem outros antecedentes, chega na emergência com dor torácica. Evoluiu com bradicardia e hipotensão. Seu eletrocardiograma segue abaixo:



O diagnóstico mais adequado nesse cenário e o seu tratamento são:

- A) Infarto Agudo do Miocárdio com supraST de parede inferior e encaminhamento à Hemodinâmica.
- B) Infarto Agudo do Miocárdio com supraST de parede inferior com provável comprometimento de ventrículo direito e encaminhamento à Hemodinâmica.
- C) Infarto Agudo do Miocárdio sem supraST e início de AAS, clopidogrel e anticoagulação.
- D) Angiotomografia de tórax por suspeita de síndrome aórtica aguda e avaliação da cirurgia cardíaca.
- E) Ecocardiograma por suspeita de pericardite e início de anti-inflamatórios e colchicina.

QUESTÃO 50 – Sobre as alterações laboratoriais observadas na coagulação intravascular disseminada, analise as assertivas abaixo:

- I. Tempo de Protrombina e Tempo de Tromboplastina Parcial Ativado usualmente estão elevados.
- II. Bilirrubinas, em geral, estão aumentadas.
- III. Fibrinogênio está tipicamente normal.
- IV. Trombocitopenia é comum.
- V. D-dímeros costumam aumentar tanto na coagulação intravascular disseminada, quanto na forma crônica.

Quais estão corretas?

- A) Apenas I e II.
- B) Apenas I, IV e V.
- C) Apenas II, III e V.
- D) Apenas III, IV e V.
- E) Apenas I, II, IV e V.