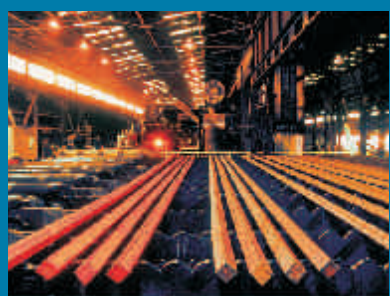
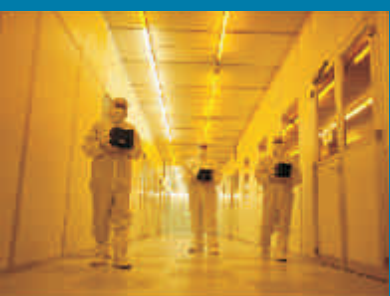
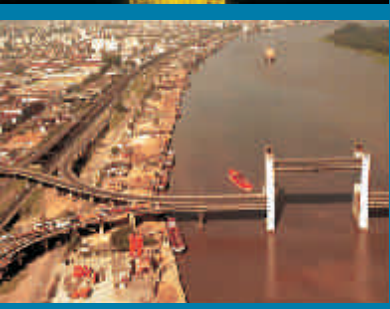
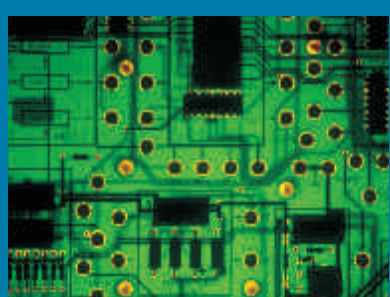


Porto Alegre

DE NEGÓCIOS E OPORTUNIDADES



INOVAPOA - GABINETE DE INOVAÇÃO E TECNOLOGIA

Porto Alegre, multicidade.

PREFEITURA MUNICIPAL DE PORTO ALEGRE

Prefeito:

José Fortunati

Vice-Prefeito:

Sebastião Melo

GABINETE DE INOVAÇÃO E TECNOLOGIA - INOVAPOA

Secretária:

Deborah Pilla Villela

Secretária Adjunta:

Maria Fernanda Bermúdez

Em nome da cidade de Porto Alegre saudamos a todos os que firmam a convicção de que é no espaço urbano onde a vida acontece. Grandes, médios ou pequenos, são os municípios, por suas administrações públicas, os principais provedores dos serviços básicos à população e também desempenham papel importante na indução do desenvolvimento local, seja qualificando seus investimentos, seja captando recursos a serem aplicados nas melhorias que as comunidades necessitam.

Nesse contexto, Porto Alegre apresenta-se como uma metrópole com múltiplos atributos. Capital do Rio Grande do Sul, o estado mais meridional do Brasil, nela convivem tradição e vanguarda, conhecimento, inovação e alta tecnologia, espaço urbano e belezas naturais, história e futuro, diversidade e pluralidade, cultura e esporte, lazer e trabalho. É uma cidade com clima multicultural, referência em serviços e soluções logísticas, que investe na infraestrutura urbana e viária, se destaca em qualidade de vida e hospitalidade, em

participação popular e cooperação entre poder público e sociedade.

Sinônimo de variadas culturas, o porto que nasceu dos casais portugueses originários dos açorianos aqui chegados em 1772, acolheu ao longo dos séculos seguintes imigrantes de todas as origens, em particular alemães, italianos, espanhóis, africanos, poloneses, judeus e libaneses, que moldaram um povo que nos orgulha. Um povo que recebe os visitantes de braços abertos, oferecendo-lhes os atrativos de nossa terra e as oportunidades de negócios e parcerias que as nossas potencialidades proporcionam, devidamente elencadas neste trabalho que em boa hora a Inovapoa apresenta.

Bem-vindos a nossa multicidade. Compartilhem conosco a experiência de viver e empreender em Porto Alegre.

JOSÉ FORTUNATI,
prefeito de Porto Alegre



É com satisfação que o Gabinete de Inovação e Tecnologia de Porto Alegre (Inovapoa) apresenta a primeira edição do “**Guia Porto Alegre de Negócios e Oportunidades**”, que tem por objetivo reunir os principais indicadores socioeconômicos da cidade, destacar seus diferenciais competitivos, os programas municipais existentes, além de informações sobre a área de Ciência e Tecnologia. Considerada uma cidade pioneira, colaborativa, empreendedora e inovadora, nossa preocupação com a qualidade de vida é uma constante. Criamos a primeira Secretaria de Meio Ambiente, temos uma Lei de Impacto Ambiental e plantamos mais de um milhão de árvores. Também somos uma das primeiras cidades a fundar uma Empresa Pública de Tecnologia da Informação (PROCEMPA), precursora na criação de rede pública de acesso à Internet via wireless, numa infraestrutura com mais de mil quilômetros de fibra óptica. Mas não basta termos a vocação. A visão do gestor de que a inovação e a tecnologia são fatores estratégicos para o desenvolvimento sócio econômico das cidades é fundamental, e tem crescido. Desde a criação do Inovapoa em 2009, o incentivo para o desenvolvimento local e atração de empresas, o fomento em regiões de potencial tecnológico, parques, incubadoras e pólos criativos têm aumentando significativamente. Esse investimento passa pela construção de alternativas inovadoras para uma cidade ambientalmente sustentável, pela popularização da inovação, ciência e tecnologia, e também pela atração de grandes eventos da

área. No ano de 2013, todas essas ações deixaram de ser projeto de Governo para figurar entre as políticas públicas da cidade, com a aprovação da Lei de Inovação Municipal. A Lei é um marco legal que prevê práticas de inovação e de inteligência coletiva como estratégia para maior participação da sociedade, expansão dos empreendimentos existentes, assim como a criação e atração de novos, utilizando políticas de incentivos financeiros e fiscais para o desenvolvimento da inovação, da ciência e tecnologia.

Porto Alegre, além de ter sido escolhida como uma das sedes da Copa do Mundo de 2014, é reconhecida internacionalmente como um dos principais destinos brasileiros de eventos, pois além de oferecer estrutura, tem posição geoeconômica privilegiada no centro do Mercosul, próximo a Buenos Aires, Montevideo e Santiago do Chile.

Nossas universidades também são reconhecidas pelo seu pioneirismo na consolidação de pólos e parques tecnológicos, contribuindo para o crescimento progressivo do mercado, solidificando na região grandes nomes de empresas multinacionais e empresas de origem local das áreas de tecnologia da informação e comunicação.

A partir desse desenvolvimento crescente esperamos que estas informações representem uma amostra para a construção de parcerias de sucesso. Essa vocação aliada a iniciativas pioneiras nos transforma cada vez mais em uma cidade tecnológica, inovadora e competitiva para negócios.

DEBORAH PILLA VILLELA

Secretária Municipal de
Inovação e Tecnologia de Porto Alegre

Porto Alegre

DE NEGÓCIOS E OPORTUNIDADES

SUMÁRIO

Indicadores de Porto Alegre

Diferenciais em ambiente de negócios,
ciência e tecnologia e economia criativa

O Inovapoa - Gabinete de Inovação e Tecnologia

Secretarias municipais atuantes na área de
desenvolvimento econômico, inovação e tecnologia

Contatos na área e desenvolvimento econômico,
de inovação e tecnologia.

Porto Alegre DE NEGÓCIOS



ORIGEM E FUNDAÇÃO

A história de Porto Alegre, a capital dos gaúchos, começa oficialmente em 26 de março de 1772, data da sua fundação por casais portugueses açorianos. Ao longo do século XIX, imigrantes europeus potencializaram seu desenvolvimento e consolidaram o início do progresso econômico e social da região, que entrou no século XX com avançada expansão, já inserida no cenário nacional.



LOCALIZAÇÃO

O município de Porto Alegre está situado no extremo sul do Brasil. É a Capital do Rio Grande do Sul, o mais meridional dos estados brasileiros.

Ponto estratégico do Mercosul, a cidade é o centro geográfico das principais rotas do Cone Sul. Interligada às rodovias federais BR-290 e BR-116, que lhe permite a conexão com os demais estados brasileiros e também com os países vizinhos, como o Uruguai e a Argentina.

Para quem chega em terras gaúchas, Porto Alegre é a porta de entrada para os principais atrativos turísticos da região. A tradição e o folclore do Rio Grande do Sul destacam-se pelas manifestações dos gaúchos na música, na poesia, na literatura, na dança e na gastronomia típica campeira.

SAÚDE

Porto Alegre é o segundo Polo Hospitalar do Brasil, sendo referência no país na área da cardiologia. Pioneira na realização de cirurgias cardíacas com equipamentos de alto padrão tecnológico em sua rede hospitalar, conta atualmente com **sete Hospitais Gerais, oito Hospitais Especializados, oito serviços de Pronto atendimento 24 horas, 55 Unidades Básicas de Saúde (UBS), 107 Unidades de Saúde da Família (USF) e 12 bases da SAMU** - Serviço de Atendimento Móvel de Urgência abrangendo todo o território municipal.

A rede de hospitais disponibiliza cerca de **5,2 leitos para cada mil habitantes**, o dobro da média nacional que é de 2,4.

Porto Alegre também é referência nas áreas de pneumologia, reumatologia, neurociência clínica e experimental, genética clínica, nefrologia, oncologia, gerontologia, epidemiologia, psiquiatria e endocrinologia (diabetes), servindo de modelo para as demais capitais do país. Assim, a cidade tornou-se referência em turismo voltado à área da Saúde. (Fonte: Secretaria Municipal de Saúde – SMS, Prefeitura Municipal de Porto Alegre).



ANALFABETISMO

Em Porto Alegre a taxa de analfabetismo é de 2,27% da população, contra 8,6% da população brasileira e 4,24% no Rio Grande do Sul. (Fonte: IBGE, 2010)

URBANIZAÇÃO

A taxa de Urbanização de Porto Alegre é de 100 %, ou seja, toda a população reside na área urbana do município. (Fonte: IBGE, 2010)



CLIMA

PRIMAVERA (setembro a dezembro)	15°C / 30°C
VERÃO (dezembro a março)	25°C / 35°C
OUTONO (março a junho)	10°C / 25°C
INVERNO (junho a setembro)	2°C / 20°C

ESPORTE E LAZER

Porto Alegre dispõe hoje de inúmeros espaços destinados ao esporte e ao lazer. A cidade possui três iates clubes, dois clubes de golfe e um jôquei clube internacional. Conta também com dezenas de pistas de skate, patins, espaço para crianças e quadras poliesportivas (vôlei, futebol, futsal e basquete) distribuídas nas diversas praças e parques do município.

Também existem diversas opções de passeios pela cidade, como por exemplo a “Linha Turismo” que proporciona uma City Tour pela cidade, o Museu de Ciência e Tecnologia da PUC/RS, “Domingo no Campo”, um tour pelas áreas rurais do município, passeios de barco pelo Lago Guaíba, visitando as inúmeras ilhas e faróis existentes, entre outras opções

Porto Alegre é também uma das únicas capitais da América Latina que tem duas

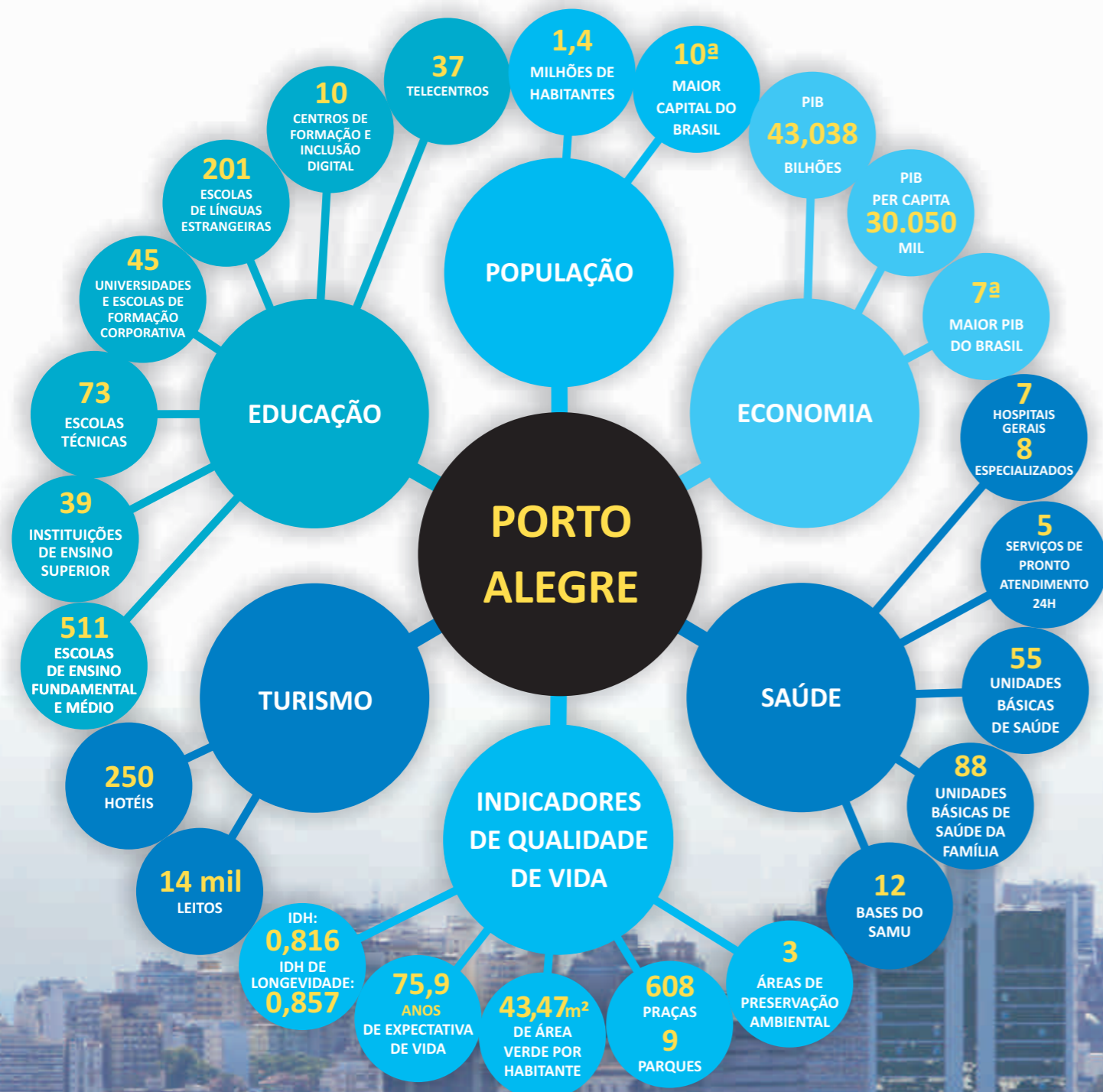
modernas arenas multiuso esportivas e culturais: a Arena do Grêmio Football Porto Alegrense e o Estádio Beira Rio, do Sport Club Internacional, espaços surpreendentes que, além de servir de palco para partidas de futebol, são utilizados para shows e outros eventos culturais de grande porte, proporcionando o que de mais moderno existe no mundo em termos de conforto e segurança aos expectadores. Os dois clubes centenários protagonizam um dos principais clássicos brasileiros de futebol, o Gre-Nal, e orgulham-se de duas conquistas, entre as quais estão os títulos da Copa Libertadores da América e do Mundial Interclubes.

Como opções de compra e lazer, Porto Alegre possui hoje cerca de 20 shopping centers, de diferentes portes.

(Fonte: Secretaria Municipal de Cultura – SMC, da Prefeitura Municipal de Porto Alegre)



SÍNTESE DE INDICADORES DE PORTO ALEGRE



TURISMO E CULTURA



Porto Alegre é reconhecido pelo seu bom atendimento e qualidade de seus serviços, em especial o alto padrão de sua rede hoteleira. Considerada polo do turismo de negócios, a cidade conta hoje com uma rede hoteleira de padrão internacional composta por mais de 250 hotéis, flats e motéis, que ofertam cerca de 14 mil leitos, segmento em expansão pelo advento da Copa do Mundo Fifa.

(Fonte: Secretaria Municipal de Turismo – SMTUR, da Prefeitura Municipal de Porto Alegre)



Em clássicos e inovadores endereços, a qualidade é o ponto forte da culinária na capital gaúcha.

A formação da cidade por imigrantes de várias etnias, imprimiu o traço multicultural que exhibe a gastronomia da cidade.

Da alta cozinha internacional, passando pela culinária de inúmeros países e chegando às tradicionais churrascarias, casas de carne onde é servido o tradicional churrasco gaúcho, prato típico da cozinha regional, Porto Alegre oferece hoje cerca de 3,5 mil locais, distribuídos em restaurantes, lancherias, bares, choperias, pubs e cafés, ambientados para os públicos mais diversos e exigentes.

Já a noite porto-alegrense revela uma das faces da sua multiculturalidade.

(Fonte: Secretaria Municipal de Turismo – SMTUR, da Prefeitura Municipal de Porto Alegre).

Destaque para o tradicional **Theatro São Pedro**, inaugurado em 1858, no Centro Histórico, o **Museu Iberê Camargo**, obra premiada do arquiteto português Álvaro Siza, às margens do Lago Guaíba e o reformado e modernizado **Auditério Araújo Vianna**, no Parque Farroupilha, palco de excelência para espetáculos musicais.

CULTURA

Porto Alegre possui atualmente as seguintes instituições:

30	Teatros
43	Bibliotecas Públicas
43	Arquivos Históricos
34	Museus
3	Orquestras Sinfônicas
1	Orquestra de Câmara

(Fonte: Secretaria Municipal de Cultura – SMC, e e-Guia ICT, da Prefeitura Municipal de Porto Alegre)



Arquivo Histórico Moisés Vellinho



Museu de Porto Alegre



Centro Municipal de Cultura, Arte e Lazer Lupicínio Rodrigues



Araújo Vianna



Banda Municipal



Museu Iberê Camargo



Theatro São Pedro

MEIO AMBIENTE



Parque Farroupilha

Porto Alegre sempre foi uma cidade de vanguarda na questão ambiental.

A cidade foi a primeira capital do país a instituir uma secretaria específica para tratar da questão ambiental, e de lá pra cá avançou muito na questão da preservação do meio-ambiente, criando um Plano Diretor de Arborização Urbana.

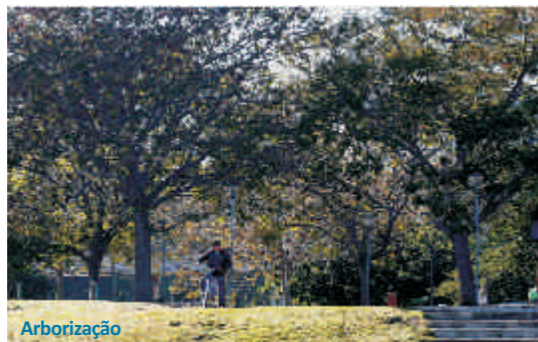
Cabe destacar que Porto Alegre é uma das capitais mais arborizadas do país, com cerca de 1,3 milhões de árvores nas vias públicas, a maior área verde per capita do Brasil, aproximadamente uma árvore por habitante.

Atualmente a cidade conta com 43,47 m² de área verde por habitante, divididas em 608 praças, nove parques e três áreas de preservação ambiental, além das áreas verdes em loteamentos privados.

Por ocasião da implantação de projetos altamente impactantes sob o ponto de vista urbanístico, tais como

condomínios, shopping centers, etc., é exigido dos empreendedores as devidas compensações e medidas mitigadoras, de forma a minimizar o impactos no meio ambiente e na mobilidade urbana.

No que tange à coleta seletiva de resíduos, a cidade possui este serviço há 23 anos, atendendo atualmente 100% da cobertura dos bairros da cidade. A coleta automatizada por contêineres atinge atualmente o Centro Histórico e parte de 12 bairros do entorno, estando em expansão de forma a dobrar o número de unidades a serem disponibilizadas em mais áreas da cidade.



Arborização



Parque Moinhos de Vento



Lago Guaíba



SOCIOECONOMIA

POPULAÇÃO - A população de Porto Alegre está estimada em 1.467.816 habitantes, sendo a capital e maior cidade do estado do Rio Grande do Sul e a 10^ª entre as capitais do Brasil. (Fonte: Censo, 2013)

ÁREA/DENSIDADE - A área total do município de Porto Alegre é de 496.682 km², sendo que a densidade demográfica é de 2.837,53 hab./km². (Fonte: IBGE, 2010)

RENDA - A renda per capita de Porto Alegre é de R\$ 1.758,27, ocupando o 4^º lugar entre as capitais brasileiras, atrás apenas de Niterói (1^ª), Vitória (2^ª) e Florianópolis (3^ª). (Fonte: ONU, Atlas de Desenvolvimento Humano do Brasil, 2013)

Conforme o Programa das Nações Unidas pelo Desenvolvimento (Pnud), o indicador de Renda do IDH do Brasil é de 0,739 e no Rio Grande do Sul este índice é de 0,769, ocupando o 5^º lugar entre os estados da União. No que se refere a este indicador de renda do IDHM, Porto Alegre com 0,867 possui o 3^ª melhor índice entre as capitais brasileiras perdendo apenas para Vitória (1^ª) com 0,876 e Florianópolis (2^ª) com 0,870. (Fonte: ONU, Atlas de Desenvolvimento Humano do Brasil, 2013)

VAB – VALOR ADICIONADO BRUTO - O Valor Adicionado Bruto de Porto Alegre está estruturado da seguinte maneira: setor de serviços, 85,30%; Indústria, 14,64% e agropecuária, 0,06%. A expressiva representatividade da participação do setor de serviços se deve à concentração de sedes administrativas de grandes empresas e universidades de reconhecimento nacional e internacional e a existência de parques e incubadoras tecnológicas. Porto Alegre está posicionada estrategicamente no bloco econômico do MERCOSUL. (Fonte: IBGE, 2011, FEE, 2010 e Prefeitura Municipal de Porto Alegre).

PIB – PRODUTO INTERNO BRUTO - O PIB Total de Porto Alegre atualmente é **R\$ 45.506.017 bilhões**, representando **18%** do PIB do estado do Rio Grande do Sul e ocupando o 7^º lugar entre as capitais do país. O PIB per capita de Porto Alegre é de **R\$ 32.203,11**, representando o 6^º lugar entre as capitais brasileiras. (Fonte: IBGE 2011)

EXPECTATIVA DE VIDA - Enquanto que no Brasil a expectativa de vida é de 74,6 anos, no Rio Grande do Sul esta taxa sobe para 75,9 anos, sendo a 4^º maior do país, perdendo apenas para Santa Catarina, com 76,8 anos, Distrito Federal com 76,2 anos e São Paulo com 76 anos. (Fonte: IBGE, 2013)



DESENVOLVIMENTO HUMANO -

Conforme divulgado pela ONU, o IDH do Brasil é 0,718, ocupando a 84ª posição no ranking mundial, enquanto que no Rio Grande do Sul este índice é de 0,832, ocupando a 5ª posição entre os estados brasileiros. Já Porto Alegre apresentou um crescimento de 8,2% no Índice de Desenvolvimento Humano Municipal (IDHM), entre 2000 e 2010, situando-se na faixa de Desenvolvimento Humano Muito Alto, no topo da escala deste Programa das Nações Unidas pelo Desenvolvimento (Pnud). Deste modo, com um IDHM de 0,805, Porto Alegre ocupa a faixa mais alta do índice que contempla cidades com IDHM com valor entre 0,8 e 1. Com este índice a capital dos gaúchos ocupa a 28ª posição entre todos os municípios brasileiros e a 6ª entre as capitais, empatada com São Paulo, onde Florianópolis aparece em 1º lugar com 0,847. (Fonte: ONU, Atlas de Desenvolvimento Humano do Brasil, 2013)

LONGEVIDADE - De acordo com o Programa das Nações Unidas pelo Desenvolvimento (Pnud), o indicador de longevidade do IDH do Brasil é de 0,816. No Rio Grande do Sul este índice é de 0,840, ocupando o 4º lugar entre os estados brasileiros. E no que tange a este indicador de Longevidade do IDHM, Porto Alegre com 0,857 possui o 2º melhor índice entre as capitais brasileiras perdendo apenas para Florianópolis e Brasília, ambas empatadas em 0,873. (Fonte: ONU, Atlas de Desenvolvimento Humano do Brasil, 2013)

MORTALIDADE - Neste indicador, enquanto no Brasil a média é de 16,7 mortes a cada mil nascimentos, no Rio Grande do Sul o indicador cai para 9,9 óbitos, o 2º menor do país, perdendo apenas para Santa Catarina, com 9,2 óbitos. (Fonte: IBGE, 2013)

EDUCAÇÃO - Conforme o Programa das Nações Unidas pelo Desenvolvimento (Pnud), o indicador de Educação do IDH do Brasil é de 0,637, e no Rio Grande do Sul este índice é de 0,642, superior, portanto, à média nacional. No que tange a este indicador de Educação do IDHM, Porto Alegre com 0,702 possui o 7ª melhor índice entre as capitais brasileiras. (Fonte: ONU, Atlas de Desenvolvimento Humano do Brasil, 2013)

DESEMPREGO - Porto Alegre apresenta hoje a menor taxa anual de desemprego entre as seis maiores regiões metropolitanas do país, com uma taxa de desocupação de 6,4%. (Fonte: IBGE, 2013)



INFRAESTRUTURA

MOBILIDADE URBANA - Porto Alegre conta hoje com uma adequada infraestrutura urbana dividida em diversos programas, em especial no que se refere à logística e ao transporte público.



MICRO-ÔNIBUS EXECUTIVOS - como transporte alternativo a cidade disponibiliza, aproximadamente 403 micro-ônibus executivos com ar condicionado, e uma frota de táxis de 3.922 veículos, em média.



TRANSPORTE FERROVIÁRIO - A linha de trem de superfície, com 25 estações, conecta várias cidades da região metropolitana da Grande Porto Alegre, ligando a Capital até Novo Hamburgo, passando pelo Aeroporto Internacional Salgado Filho.



AEROMÓVEL - é um meio de transporte automatizado, de concepção totalmente nacional. O seu deslocamento é feito por ar, tendo alta eficiência energética e sem emissão de gases poluentes. Atualmente já existe uma linha modal instalada, ligando a Estação Aeroporto do Trem Metropolitano ao Terminal 1 do Aeroporto Salgado Filho.



ÔNIBUS - A frota de ônibus conta com mais de 1,5 mil veículos, sendo que 50% está equipada com ar condicionado. Em implantação o sistema BRT, de transporte coletivo por ônibus rápido.



AEROPORTO SALGADO FILHO - O Aeroporto, distante 4,3 milhas do centro da cidade, tem previsão de pista ampliada e encontra-se em projeto a construção de um moderno e novo terminal. Está previsto um investimento de R\$ 181,19 milhões na

ampliação na capacidade do número de passageiros. A expectativa é que a primeira fase seja concluída no primeiro semestre de 2014 e a segunda no segundo semestre de 2015. Nos primeiros quatro meses de 2013, circularam pelo Aeroporto Internacional Salgado Filho 2.511.417 passageiros, 93,4% em embarques e desembarques domésticos e 6,6% na área internacional. O número de pousos e decolagens entre os dois setores somou 30.541 operações.

TRANSPORTE HIDROVIÁRIO - No Lago Guaíba existe em operação um sistema de barcos catamarã, que faz a ligação entre as cidades de Porto Alegre e Guaíba. Os barcos possuem ar condicionado, TV, acesso à internet e 120 assentos, além de serem constituídos de dois cascos, a fim de evitar o balanço incômodo que normalmente as navegações provocam.



(Fonte: Empresa Pública de Transporte e Circulação – EPTC, da Prefeitura Municipal de Porto Alegre)

METRÔ DE PORTO ALEGRE – este projeto prevê investimento de R\$ 4,8 bilhões, interligando a zona norte da capital ao centro, o que beneficiará um público estimado em 325 mil passageiros por dia. Previsão de conclusão em 2020.



CICLOVIAS/ BIKEPOA – A cidade possui atualmente um inovador Plano Diretor Cicloviário, com o objetivo de “incentivar o uso da bicicleta como meio de transporte”, o que representa um grande avanço em termos de sustentabilidade, permitindo que recentemente fosse estruturado um sistema de locação de bicicletas denominado BikePoa. O sistema BikePoa, é um serviço que conta com cerca de 400 bicicletas de aluguel em 40 estações espalhadas em diversos pontos da Capital, como Universidades, pontos turísticos, polos de atratividade, além de estações de transporte público. Os usuários interessados podem se cadastrar no site do BikePoa e realizar o aluguel da bicicleta. As viagens duram até uma hora, percorrendo as dez ciclovias espalhadas por toda a cidade.



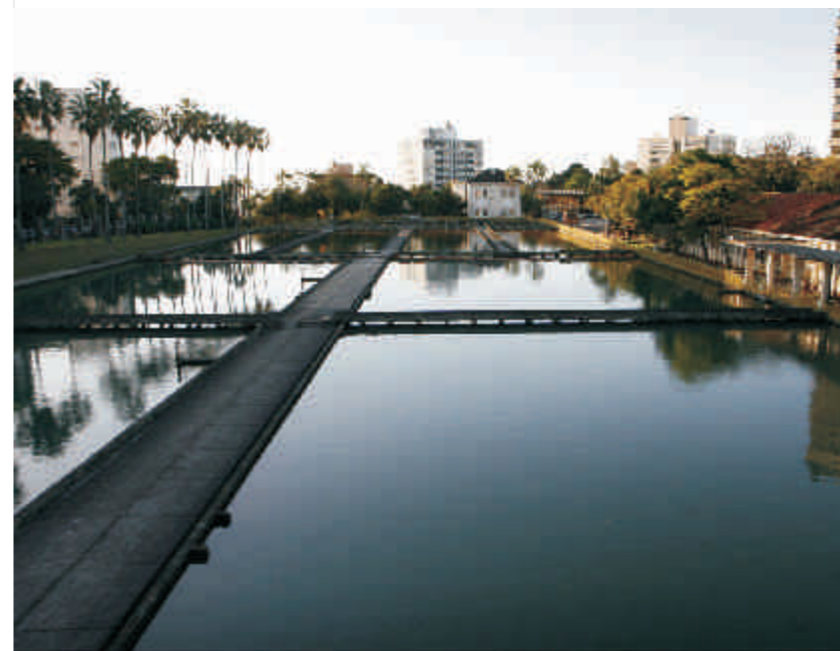
BRT (Bus Rapid Transit) - sistema de transporte coletivo mais rápido, moderno e confortável, adotado por outras grandes cidades, utilizando tecnologia sobre pneus e operando em vias dotadas de faixas exclusivas. Conterá com sistemas inteligentes, como bilhetagem eletrônica, monitoramento, controle e informação ao usuário.



SEGURANÇA PÚBLICA

Na área da segurança pública, Porto Alegre conta com um recém-inaugurado CEIC - Centro Integrado de Comando, que é referência nacional e internacional, sendo considerado um dos mais modernos centros de monitoramento da América Latina. Este centro é composto por 36 monitores alimentados por mais de 500 câmeras, 24 horas por dia, que auxiliam no controle do trânsito, de ações criminosas, de efeitos climáticos, ou de qualquer outro evento que requeira atenção das mais de 18 secretarias municipais, Polícia Militar e Polícia Civil.

(Fonte: Secretaria Municipal de Segurança Pública – SMSEG)



ÁGUA E SANEAMENTO

O saneamento básico atende atualmente 99,5% dos porto-alegrenses com água tratada, e 90% da população é atendida com coleta de esgoto.

(Fonte: Departamento Municipal de Água e Esgoto – DMAE e Departamento de Esgotos Pluviais – DEP, da Prefeitura Municipal de Porto Alegre)

ILUMINAÇÃO PÚBLICA

Porto Alegre possui mais de 80,5 mil pontos de iluminação pública. Todo o parque de iluminação da cidade foi reformado e agora mais de 100 praças e parques recebem nova iluminação.

(Fonte: Secretaria Municipal de Obras e Viação – SMOV, da Prefeitura Municipal de Porto Alegre)



CONECTIVIDADE



Porto Alegre é uma das primeiras capitais brasileiras a criar uma rede pública e gratuita de acesso à Internet via Wireless através de uma infovia, sustentada por uma rede de mais de 900 quilômetros de fibra óptica. O serviço é disponibilizado em uma ampla cobertura de zonas Wi-Fi em parques, praças e edifícios públicos, além de bares, restaurantes e hotéis, permitindo que os cidadãos tenham acesso à web a partir de seus próprios dispositivos móveis, sem qualquer custo ou restrição. Porto Alegre ocupa atualmente a segunda posição na transmissão de dados no Brasil, conectando-se com mais de 400 redes locais.

(Fonte: Cia. de Processamento de Dados do Município de Porto Alegre – PROCempa, da Prefeitura Municipal de Porto Alegre)

Infovia

DIFERENCIAIS EM AMBIENTE DE NEGÓCIOS, CIÊNCIA E TECNOLOGIA E ECONOMIA CRIATIVA

EDUCAÇÃO - INSTITUIÇÕES DE ENSINO



511	Escolas de Ensino Fundamental e Médio
39	Instituições de Ensino Superior
73	Escolas Técnicas
45	Universidades e Escolas de Formação Corporativa
201	Escolas de Língua Estrangeiras
10	Centros de Formação e Inclusão Digital
37	Telecentros

(Fontes: RS, Secretaria Estadual de Educação • Porto Alegre, e-Guia ICT • Sindiomas/RS)

PRINCIPAIS UNIVERSIDADES DE PORTO ALEGRE



UFRGS - UNIVERSIDADE FEDERAL DO RIO GRANDE DO SUL

A **4ª melhor universidade** do Brasil • A **1ª** universidade federal em pesquisa • **seis** Unidades Acadêmicas • **27** Unidades de Ensino, sendo 13 Institutos, 10 Faculdades e quatro Escolas • Mais de **2.500 docentes** • Mais de **2.600 funcionários** • Mais de **30.000 alunos** • **89 cursos** de graduação • **71 cursos** de mestrado acadêmico e **nove profissionais** • **69 cursos** de doutorado • **160 cursos** Lato Sensu • Mais de **700 grupos de pesquisa** • Mais de **6.100 pesquisadores** • **32** Bibliotecas • **144** laboratórios de informática • Mais de **100 acordos** de pesquisa com outras universidades dos 5 continentes • Intercâmbio de mais de **1.500 estudantes** em inúmeros países.

Site: www.ufrgs.br • UFRGS/Campus Agronomia: Av. Bento Gonçalves, nº 9500 - Agronomia • UFRGS/Campus Centro: Av. Paulo da Gama, nº 110/30 andar - Farroupilha • UFRGS/Campus Esportivo: Rua Salvador França, s/no- Jardim Botânico • UFRGS/Campus Saude: Rua Ramiro Barcelos, nº 2700 - Santana • Telefone: 3316.7000 - (Fonte: Universidade Federal do Rio Grande do Sul – UFRGS, 2010).

FAPA - FACULDADE PORTO-ALEGRENSE

Site: www.fapa.com.br • Avenida Manoel Elias, 2001 - Passo das Pedras - Porto Alegre/RS • Fone: (51) 3382.8282 • (Fonte: Faculdade Porto-Alegrense, FAPA 2013).

IPA - CENTRO UNIVERSITÁRIO IPA METODISTA

Site: www.ipametodista.edu.br • Rua Coronel Joaquim Pedro Salgado, 80 - Rio Branco - Porto Alegre - RS • Fone: (51) 3316-1100 • (Fonte: Centro Universitário IPA Metodista, IPA 2013).

ANHANGUERA

Site: www.anhanguera.com • Rua Mali, 255 - Vila Ipiranga - Porto Alegre RS • (51) 3349.6677 • (Fonte: Anhanguera, 2013).

ESPM - ESCOLA SUPERIOR DE PROPAGANDA E MARKETING

Site: www.espm.br • Rua Guilherme Schell, 350 - Santo Antônio, Porto Alegre - RS • Fone: (51) 3218-1300 • (Fonte: Escola Superior De Propaganda E Marketing - ESPM 2013).



PUCRS - PONTIFÍCIA UNIVERSIDADE CATÓLICA DO RIO GRANDE DO SUL

2ª instituição privada do país e **13ª** na posição nacional • “Universidade Campeã da Inovação no Sul do Brasil” por **três anos** consecutivos, conforme a Revista Amanhã • Campus com 55 hectares, com área construída superior a **350 mil m²** • **22 Faculdades**, 10 Institutos • **Hospital São Lucas** • **Parque Esportivo** • **Bibliotecas** • **Museu de Ciência e Tecnologia**, **5º maior** do mundo em recursos de interatividade • **NAGI** – Núcleo de Apoio à Gestão da Inovação • Mais de **30.000 alunos** • **5.000 técnicos** administrativos • **1.500 professores**, sendo 1.150 professores com atuação em pesquisa • Mais de **100 cursos de especialização**, entre extensão e pós-graduação Lato Sensu • **41 cursos** Stricto Sensus: 23 de mestrado (7 em nível internacional) e 19 de doutorado, sendo: - **Ciência da Computação**: 140 alunos em curso, 50 vagas ao ano - **Engenharia Elétrica**: 110 alunos em curso, 20 vagas ao ano - **Negócios em TIC**: 80 alunos em curso, 30 vagas ao ano • **15 grupos de pesquisa** com 22 doutores • **Projetos cooperados** de Pesquisa & Desenvolvimento com empresas multinacionais, tais como Oracle Academy, Microsoft Developers Network Academic Alliance, IBM Smart Professional, entre outros • **121 acordos internacionais** em **28 países**.

Site: www.pucrs.br • Campus Central: Av. Ipiranga, 6681 - Partenon - Porto Alegre • Telefone: 3320.3500 • (Fonte: Pontifícia Universidade Católica do Rio Grande do Sul – PUCRS, 2013).

UNISINOS CAMPUS PORTO ALEGRE – UNIVERSIDADE DO VALE DOS SINOS

Site: www.unisinos.edu.br • Av. Luiz Manoel Gonzaga, 744 - Três Figueiras - Porto Alegre/RS • Fone: (51) 3591.1122 • (Fonte: Universidade do Vale dos Sinos, UNISINOS, 2013).

INSTITUIÇÕES DE ENSINO CONVENIADAS COM A PREFEITURA DE PORTO ALEGRE NO PROGRAMA UNIPOA

FACCENTRO – FACULDADE DE NEGÓCIOS

Site: www.faccentro.com.br • Rua Marechal Floriano Peixoto 185/8º andar -Porto Alegre/RS • (51) 3084.6700 • (Fonte: Faccentro 2013).

FADERGS - FACULDADE DE DESENVOLVIMENTO DO RIO GRANDE DO SUL

Site: www.fadergs.edu.br • Unidade Riachuelo – Centro: Rua Riachuelo, 1257 • Unidade General Vitorino – Centro: Rua General Vitorino, 25 • Unidade Luiz Afonso - Cidade Baixa: Rua Luiz Afonso, 84 • Unidade Andradas – Centro: Rua Uruguai, 330 • Campus Zona Norte: Av. Sertório, 5310 • (Fonte: Fadergs, 2013).

FTEC – FACULDADES DE TECNOLOGIA

Site: www.ftec.com.br • Rua Comendador Manoel Pereira, 249 – Centro Histórico - Porto Alegre - RS • (51) 3226.7776 • Rua Uruguai, 277 - Centro Histórico • (51) 3012.8264 • Avenida Assis Brasil, 7765 – Sarandi • (51) 3014.9700 • (Fonte: FTEC, 2013).

IBGEN – INSTITUTO BRASILEIRO DE GESTÃO DE NEGÓCIOS

Site: www.ibegen.com.br • Rua Barão do Amazonas, 46 – Petrópolis • (51) 3332.0202 • (Fonte: Ibegen, 2013).

UNIFIN - FACULDADE SÃO FRANCISCO DE ASSIS

Site: www.unifin.com.br • Avenida Sertório, 253 - Navegantes, Porto Alegre/RS • (51) 3014.1800 • (Fonte: Faculdade São Francisco De Assis - UNIFIN, 2013).

UNIRITTER – UNIVERSIDADE RITTER DOS REIS

Site: www.uniritter.edu.br • Rua Orfanotrófio, 555 Alto Teresópolis • (51) 3230.3333 • (Fonte: Uniritter, 2013).

INDICADORES DE TECNOLOGIA DA INFORMAÇÃO E COMUNICAÇÃO NO RIO GRANDE DO SUL:

- É o **4º estado** que mais recebe recursos do CNPq.
- É o **3º estado** da federação com maior número de empresas inovadoras.
- Ocupa a **2ª posição** entre os estados em número de pedidos de patentes por residentes.
- É o **4º estado** em número de PhDs, com cerca de 5,6 milhões

(Fontes: CNPq, 2009 - IBGE/PINTEC, 2008 - INPI, 2007 - CNPq, 2008)

INDICADORES TECNOLOGIA DA INFORMAÇÃO E COMUNICAÇÃO EM PORTO ALEGRE:

- Possui a **3ª posição** entre as capitais do país com maior número de empresas formais de alta tecnologia.
- Ocupa a **4ª posição** entre as capitais do país com maior número de pessoas em empregos formais em empresas de alta tecnologia.
- É a **3ª cidade** com maior número de PhDs per capita do país.

(Fontes: MTE/DES/CGET/RAIS, 2009 - MTE/DES/CGET/RAIS, 2009 - CNPq, 2008)

ÍNDICE DE CRIATIVIDADE

De acordo com a taxa de criatividade das cidades brasileiras, Porto Alegre com um índice de 59,9 aparece em 1º lugar entre todas as capitais, e em 3º lugar entre todas as cidades brasileiras, perdendo apenas para Campinas (1º) com 76,0, e Londrina (2º) com 70,1. (Fonte: FECOMÉRCIO/SP, Conselho de Criatividade e Inovação, 2012)



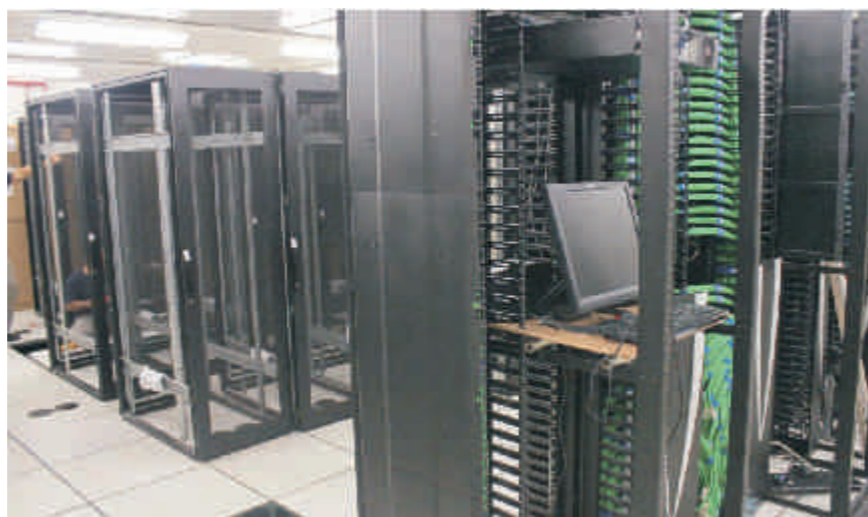
O CEITEC S.A. – Centro Nacional de Tecnologia Eletrônica Avançada.

Empresa pública federal vinculada ao Ministério da Ciência, Tecnologia e Inovação (MCTI), tem como missão posicionar o Brasil como player global em microeletrônica. É a maior empresa brasileira focada no desenvolvimento e produção de circuitos integrados (CI's) para RFID (identificação por radiofrequência) e aplicações específicas. A empresa conta também com um Design Center e uma fábrica que é a única na América do Sul capaz de produzir semicondutores (chips) em escala comercial.

INSTITUIÇÕES VOLTADAS À CIÊNCIA E TECNOLOGIA:

- | | |
|---|--|
| 7 | Institutos de Ciência e Pesquisa |
| 4 | Conselhos de Tecnologia |
| 1 | Centro de Referência em Ciência e Tecnologia |
| 2 | Laboratórios de Serviços Técnicos |

(Fonte: Porto Alegre, e-Guia ICT)



INSTITUIÇÕES QUE FAVORECEM O AMBIENTE DE NEGÓCIOS NA ÁREA DE TECNOLOGIA:

- | | |
|----|--------------------------|
| | Incubadoras Empresariais |
| 10 | Incubadoras Tecnológicas |
| | Parques Tecnológicos |

OUTRAS ENTIDADES DA ÁREA DE CIÊNCIA E TECNOLOGIA

- | | |
|----|--|
| 32 | Associações Empresariais e Profissionais |
| 32 | Entidades e Conselhos de Classe |
| 38 | Consulados e Representações Estrangeiras |
| 8 | Câmeras de Comércio |

(Fonte: Porto Alegre, e-Guia ICT)

AMBIENTE DE NEGÓCIOS NA ÁREA DE TECNOLOGIA

“Porto Alegre é a **15ª melhor cidade** da América Latina para se fazer negócio”. (Fonte: Revista América Economia, 2012)

FEIRAS INTERNACIONAIS DE TIC

Por sua localização geográfica e por sua infraestrutura comercial e intelectual, Porto Alegre apresenta-se cada vez mais como um importante centro internacional de negócios. Ocorrem anualmente centenas de feiras de âmbito nacional e internacional em diversos locais da cidade. Na área da Tecnologia da Informação e Comunicação anualmente ocorrem duas importantes feiras: BITS – Business IT South América e Global Conference e FISL – Fórum Internacional de Software Livre. Na área de Inovação podemos citar o Congresso Internacional de Inovação, promovido pela FIERGS – Federação das Industrias do Estado do Rio Grande do Sul e sediado em seu Centro de Eventos.

PARQUE TECNOLÓGICO DA PUCRS – TECNOPUC

1º Melhor Parque Tecnológico do País, por três anos • Foco nas áreas de Tecnologia da Informação e Comunicação – TIC, Engenharias, Biotecnologia, Meio Ambiente e Indústria Criativa • Área total de **20 hectares** (campus de Porto Alegre e Viamão) • **77.000 m²** de área construída (campus de Porto Alegre e Viamão) • **118 empresas** instaladas • **Incubadora com 32 empresas** • **oito Instituições** Empresariais e Profissionais • Mais de **6.000 pessoas** envolvidas • Parceria internacional com **15 Parques Tecnológicos em 12 países**.

Site: www.pucrs.br • Av. Ipiranga 6681, Prédio 99A - sala 218 – 2º andar - Porto Alegre/RS • (51) 3320.3694 • (Fonte: Pontifícia Universidade Católica do Rio Grande do Sul – PUCRS, 2013)

PARQUE TECNOLÓGICO DA UFRGS

Foco nas áreas de Tecnologia da Informação, Biotecnologia, Alimentos, Engenharias e Física • Área total de **35 hectares** • Forte integração entre os grupos de pesquisa da universidade • Incubadora de empresas • Abriga centros de **Pesquisa & Desenvolvimento** de várias empresas.

Site: www.ufrgs.br • Praça Argentina, s/nº - Prédio Château - Campus Centro - Porto Alegre/RS • (51) 3308.4263 (Fonte: Universidade Federal do Rio Grande do Sul – UFRGS, 2013)



OPEN DATA

É o Portal de Dados Abertos da cidade de Porto Alegre, que com a disponibilização de dados específicos e de alto grau de detalhamento sobre áreas como mobilidade, saúde, educação, turismo, limpeza urbana, entre outros, visa convidar a comunidade no desenvolvimento de soluções inteligentes para a nossa cidade. De forma colaborativa, desenvolvedores, pesquisadores e empresários podem criar e construir plataformas web, aplicativos e softwares que propiciem serviços à comunidade e auxiliem na gestão mais qualificada da cidade, além de incentivar o empreendedorismo e a inovação em novos negócios, e de criar laços colaborativos entre governo municipal, empresas e cidadãos.

RECONHECIMENTO DE PORTO ALEGRE “CIDADE INTELIGENTE”



Porto Alegre recebeu recentemente em Nova Iorque, nos Estados Unidos, o prêmio de reconhecimento de Cidade Inteligente. O evento denominado “Smarter Cities Challenge Summit” foi promovido pela IBM, premiando desafios propostos por 31 aglomerados urbanos do mundo que apresentaram sugestões inovadoras para o futuro. Porto Alegre venceu com o projeto que envolve obras e ações para o

Orçamento Participativo (OP). O desafio apresentado, denominado “Cidade Cognitiva”, visou a criação de um sistema para simular impactos antes da tomada de decisões sobre obras e ações demandadas pelo OP. Este prêmio contemplou a visita, no início de 2013, de um time de executivos e especialistas da IBM que auxiliaram no desenvolvimento de projetos, análises e estudos dos principais problemas apontados.

RECONHECIMENTO “CIDADE RESILIENTE”

Porto Alegre foi uma das 33 cidades selecionadas mundialmente no Desafio Centenário das **100 Cidades Resilientes**, promovido pela Fundação Rockefeller.

TRIBUTAÇÃO

Algumas políticas e ações de promoção ao desenvolvimento econômico da Prefeitura Municipal de Porto Alegre.

ISSQN - A alíquota do Imposto Sobre Serviços de Qualquer Natureza (ISSQN) é de 5%, recolhido pela Prefeitura Municipal de Porto Alegre, mas há incentivo fiscal com alíquotas diferenciadas de acordo com a atividade econômica: serviços relacionados com a Tecnologia da Informação – TI, 2%; espetáculos musicais com até 2000 pessoas, 2%; call centers mais de 5.000 empregados, 2%; serviços de educação de ensino superior, credenciado junto ao MEC, que ofereçam cursos na área de tecnologia, mediante convênio com a Prefeitura Municipal de Porto Alegre, 2%; serviços relacionados à atividades físicas, tais como ginástica, danças e artes marciais, 3%; serviços relacionados a obras de construção civil, 4%.

MICROCRÉDITO - A Prefeitura Municipal de Porto Alegre, por intermédio da Secretaria Municipal da Produção, Indústria e Comércio e em parceria com os bancos Banrisul e Banco do Brasil, fornece linha de financiamento para empreendimentos de pequeno porte. Este serviço é destinado a pessoas físicas e ou jurídicas que queiram ampliar e ou abrir os seus negócios, a juros de 0,64% am, abaixo do mercado. O valor do empréstimo pode variar de R\$ 100 até R\$ 15 mil, conforme as necessidades do empreendimento.

POLOS - A Prefeitura Municipal de Porto Alegre (SMIC) com o intuito de explorar melhor os potenciais de suas regiões, criou polos de desenvolvimento, tendo como exemplos os da Região Industrial da Restinga, que acolhe indústria de pequeno e de médio porte, e da Região do Porto Seco, que está instalado estrategicamente para facilitar a escoação e o abastecimento, abrigando empresas de logística.

DIVISÃO DE FOMENTO AGROPECUÁRIO - A Prefeitura Municipal de Porto Alegre é a segunda capital com maior área rural, tendo assim vocação nas atividades rurais. Portanto, apoia projetos voltados para a área agrícola, pecuária, agroindústria, além de eventos de promoção, como a da Festa do Pêssego, Festa da Uva e da Ameixa, a Feira do Peixe e demais atividades relacionadas ao setor agrícola, além do turismo ecológico, como por exemplo, os Caminhos Rurais.

PROESPORTE - É um programa municipal que tem por objetivo apoiar projetos ligados ao esporte. O empresário que aderir a este programa terá uma redução de 40% do ISSQN recolhido no mês.

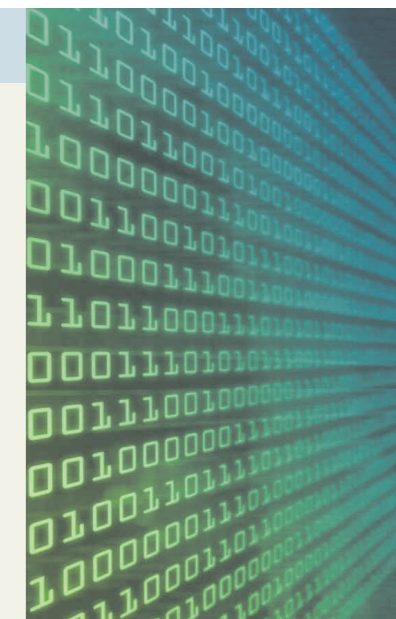
ECONOMIA CRIATIVA – A NOVA ECONOMIA

O Brasil ocupa o 3º lugar no ranking dos países com maior média de consumo semanal de TV, cuja liderança pertence aos Estados Unidos. Atualmente com um PIB estimado de 5,2 bilhões por ano, o estado do Rio Grande do Sul ocupa a 5ª posição entre os estados com maior produção de bens e serviços criativos. É o 1º estado em número de profissionais criativos da Região Sul e o 4º do Brasil.

O Rio Grande do Sul abriga um sistema de produção de jogos muito rico e promissor, cobrindo áreas que vão desde os jogos de entretenimento puro – mobile, desktop, tablets educacionais, advergames, simuladores e de treinamento, tanto que de forma pioneira criou a 1ª Associação de Desenvolvedores de Jogos Digitais (ADJOGOSRS) do país.

Nos próximos anos deverá haver um forte crescimento desta área na cidade, com a implantação de uma rede de Economia Criativa em Porto Alegre, uma iniciativa do Gabinete de Inovação e Tecnologia – INOVAPOA, em parceria com diversos parceiros locais dentro do conceito da Tríplice Hélice, unindo Governo, Entidades Empresariais e Universidades.

(Fonte: Ministério do Trabalho e Emprego – Dados da RAIS – Relatório Anual de Informações Sociais, 2011)



LEI MUNICIPAL DE INOVAÇÃO

O Projeto de Lei Complementar foi desenvolvido pelo executivo, votado e aprovado na Câmara Municipal de Vereadores no dia 18 de setembro de 2013. A proposta do governo municipal, depois de sancionada pelo Prefeito em 29 de novembro de 2013, entrou em vigor em 03 de dezembro e busca o desenvolvimento socioeconômico, ambiental e cultural, e o apoio e interação entre empresas, governos e instituições de ensino. A proposta é identificar novos patamares de eficácia, a partir da sinergia das suas atividades, adotar práticas de inovação e de inteligência coletiva como estratégia para maior participação da sociedade; incentivar a expansão dos empreendimentos existentes, bem como a criação e atração de novos; utilizar mecanismos financeiros e tributários como

estratégia de desenvolvimento da inovação, da ciência e da tecnologia; conscientizar o cidadão para as boas práticas da gestão ambiental e encorajar a formação e qualificação de mão-de-obra especializada.

A Lei traz medidas de incentivo e apoio às atividades de inovação, ciência e tecnologia no ambiente empresarial, acadêmico e social para empresas e cidadãos estabelecidos na Capital. Voltada para o progresso coletivo, prevê ainda políticas de incentivos financeiros e fiscais, arranjos produtivos locais, fomento aos parques tecnológicos e incubadoras criativas.

Cria ainda o FITPOA, fundo para fomentar programas, projetos de empresas de base tecnológica e desenvolvimento de pesquisa que tenham como foco a inovação e a

pesquisa científica e tecnológica. As receitas previstas para este fim poderão vir de transferências financeiras do Governo Federal e Estadual, recursos financeiros de consórcios, convênios e contratos, doações, rendimentos de suas aplicações, dotações consignáveis na lei orçamentária anual, créditos adicionais e outros recursos financeiros que lhe forem transferidos ou destinados. Ainda, entre os incentivos previstos estão: redução ou isenção das taxas de IPTU, ITBI e outras taxas, e redução do ISSQN. O projeto também prevê o Prêmio Inovação Porto Alegre. A regulamentação estará sendo desenvolvida pelo executivo, em 2014.



O INOVAPOA – GABINETE DE INOVAÇÃO E TECNOLOGIA

O **Gabinete de Inovação e Tecnologia – INOVAPOA** foi criado pela Lei nº 10.705, de 30 de junho de 2009 e implantado pelo Decreto nº 16.369, de 21 de julho de 2009, que regulamenta a estrutura organizacional do órgão. Tem como objetivo a articulação e execução de políticas públicas de fomento à inovação e ao desenvolvimento científico e tecnológico do município. Sua missão é divulgar institucionalmente a capital como Cidade Inovadora e promover a inovação como fator de desenvolvimento autossustentável, geração de renda e novas oportunidades de trabalho para empreendedores, profissionais e estudantes.



PRINCIPAIS PROGRAMAS:

▶ **PORTO ALEGRE CRIATIVA** – O programa Porto Alegre Criativa tem o objetivo de estimular e desenvolver os setores criativos bem como articular e integrar políticas públicas que fomentem este setor. Para tanto, foi criado o Comitê Municipal de Economia Criativa, composto por representantes de universidades, totalizando 38 instituições. Este comitê está finalizando o Plano Municipal de Economia Criativa. Soma-se a isso, como produto da articulação deste Comitê, o projeto “Tecendo Ideias”, para a instalação da unidade DC navegantes do 4º Distrito, um piloto do Polo de Economia Criativa. Uma parceria entre a Prefeitura e o Instituto Metodista do Sul (IPA). O objetivo é estimular e desenvolver capacidades criativas que otimizem a relação entre criação, gestão e empreendedorismo potencializando o capital humano e a inclusão social.

▶ **BOLSAS DE ESTUDO UNIPOA:** O programa tem por objetivo incentivar a formação de mão de obra especializada na área de tecnologia, no município e reduzir o déficit existente. A iniciativa foi criada em julho de 2010 pelo Gabinete de Inovação e Tecnologia – INOVAPOA, a partir da Lei Complementar 633/2009. Executado pela Secretaria Municipal de Educação, estipula que instituições privadas de ensino superior ofereçam bolsas de estudos em número equivalente a 4% das matrículas efetuadas no semestre letivo anterior. A partir do primeiro semestre de 2013, os alunos bolsistas tiveram maior garantia para concluir a graduação. O Decreto Municipal nº 18.120 entrou em vigor para beneficiar e incentivar o ensino e aprendizado dos estudantes de baixa renda da Capital. As bolsas de estudo passaram a atender os cursos oferecidos na sua integralidade, (até o limite de semestres que exigir a faculdade), desde que o aluno tenha atendido os requisitos educacionais e legais estabelecidos pelo programa, nas seis instituições de ensino superior conveniadas (Ftec, Ibgem, Faccentro, Fadergs, UniRitter e Unifin). Anteriormente, as bolsas concedidas pelo executivo atendiam os cursos oferecidos por um período de no máximo quatro semestres - dois anos. As bolsas podem ser integrais ou parciais, de acordo com os critérios estabelecidos na referida legislação. Em contrapartida, as universidades participantes serão beneficiadas com incentivo tributário de redução do Imposto sobre Serviços de Qualquer Natureza (ISSQN), de 5% para 2%. Das bolsas de estudos oferecidas em 2013, 50% serão destinadas para área tecnológica. A classificação dos bolsistas é pela nota do ENEM, e estes devem ter renda familiar média até 1,5 salário mínimo para bolsa integral, ou três salários mínimos para bolsas parciais, à semelhança do PROUNI Federal. No primeiro semestre de 2014, 730 estudantes foram beneficiados, nas seis instituições de ensino conveniadas.

▶ **EMPREGA UNIPOA:** Consiste em um Programa de Oportunidades e encaminhamento ao mercado de trabalho. O Projeto pretende facilitar o acesso e trajetória profissional dos alunos bolsistas e formandos do programa Unipoa, para garantir o melhor aproveitamento e rendimento profissional dos jovens. A iniciativa visa gerenciar ações articuladas de estágio e/ou emprego em parceria com o CIEE, SEBRAE, SENAC, Seprorgs e Secretaria Municipal do Trabalho e Emprego (SMTE), em ação conjunta com as instituições conveniadas: Ftec, UniRitter, Fadergs, Faccentro, Ibgem e Unifin, para capacitar e estimular a inclusão dos jovens formandos no mercado de trabalho, com o objetivo de melhor empregá-los nas empresas. Estas ações abrangem desde oficinas de orientações básicas, como elaborar seu curriculum, até cursos de idioma com 160 horas/aula. Os seminários, cursos, palestras, fóruns, debates e eventos em 2013 totalizaram a participação de aproximadamente 2.500 pessoas.

▶ **PROJETO 100 CIDADES RESILIENTES, FUNDAÇÃO ROCKFELLER** - Porto Alegre foi uma das 33 cidades selecionadas mundialmente no Desafio Centenário das 100 Cidades Resilientes, promovido pela Fundação Rockefeller. O projeto prevê o investimento de US\$ 100 milhões ao longo dos próximos três anos no desenvolvimento da construção de resiliência nos centros urbanos e a Fundação levou em conta diversos critérios, como por exemplo, a forma como deverão ser atendidas as necessidades específicas de regiões ou vulneráveis do município. Foram 600 projetos inscritos, nos seis continentes, e 100 cidades escolhidas. Porto Alegre e Rio de Janeiro foram as duas únicas cidades brasileiras selecionadas. A premiação coloca a capital gaúcha entre as 100 cidades do mundo que estão melhor preparadas para voltar à normalidade, após a ocorrência de algum desastre natural e melhor equipadas para a superação de tragédias coletivas. O Projeto envolve o Gabinete de Inovação e Tecnologia/INOVAPOA, a Secretaria de Governança Local, a Defesa Civil, a ONG Ciupoa (Centro de Inteligência de Porto Alegre).

EVENTOS DE TECNOLOGIA DA INFORMAÇÃO E COMUNICAÇÃO

▶ **BITS** – Business It South América e Global Conference - A BITS é considerada a maior feira de Tecnologia da Informação e Comunicação (TIC) do mundo. O evento foi realizado pela Deutsche Messe, através da Hannover Fairs Sul América, em parceria com a FIERGS. A Prefeitura de Porto Alegre é parceira da BITS 2013, desde a primeira edição. Em 2014, será realizada a quarta edição consecutiva na América Latina. Parceiros com o INOVAPOA, Procempa e Secretaria Municipal do Turismo, marcam presença com stand moderno e tecnológico construído no local. Evento realizado junto a FIERGS, conta com a participação de mais de 250 expositores de 20 países, e mais de 12 mil visitantes durante os três dias do Congresso e da Feira.



▶ **FISL** – Fórum Internacional de Software Livre: A Capital sediará em 2014 a 15ª edição do maior evento de encontro das comunidades de software livre da América Latina. O evento contou com mais de 7.000 participantes de 25 estados brasileiros e 21 países. Além de feira, as atividades incluem também uma programação de mais de 6.000 horas de atividades diversas, entre oficinas, palestras e debates.



PORTAL DE CIÊNCIA E TECNOLOGIA DE PORTO ALEGRE / GUIA ICT

▶ O Portal de ciência, tecnologia e inovação da cidade de Porto Alegre tem o objetivo de se constituir em um espaço virtual, onde serão disponibilizadas informações da ciência, tecnologia e inovação do município, reunindo escolas técnicas, instituições de ensino superior (IES), instituições de classe, associativas e de representação, entidades científicas e de referência, laboratórios e espaços de pesquisa. Estas informações estão disponibilizadas em mapas temáticos e georeferenciados. <http://www2.portoalegre.rs.gov.br/ictportoalegre/>



FEIRA DE DESCARTE TECNOLÓGICO

▶ A Feira de Descarte é a primeira ação que implementa a Política Municipal de Resíduos Eletrônicos em Porto Alegre. A capital é uma das pioneiras a atender às exigências da recente Política Nacional de Resíduos Sólidos. Com o objetivo de conscientizar a sociedade sobre a importância do descarte correto dos equipamentos e periféricos de informática e preservar a biodiversidade do planeta, foram realizadas três edições da Feira de Descarte, na Usina do Gasômetro. A campanha culminou na arrecadação total de aproximadamente 75 toneladas de lixo eletrônico e já mobilizou mais de 5.000 pessoas. Atualmente, a Capital dispõe de cinco pontos fixos de coleta instalados. O objetivo é tornar Porto Alegre referência e polo regional de gestão de resíduos tecnológicos, bem como atrair investimentos e a instalação de empresas e usinas pioneiras de reciclagem.



SECRETARIAS MUNICIPAIS ATUANTES NA ÁREA DE DESENVOLVIMENTO ECONÔMICO, DE INOVAÇÃO E TECNOLOGIA

▶ INOVAPOA - GABINETE DE INOVAÇÃO E TECNOLOGIA

Secretária Deborah Pilla Villela • Rua Uruguai, 155, sala 908 - CEP 90010-140 - Centro Histórico – Porto Alegre – Rio Grande do Sul – Brasil • Tel. +55 51 3289.7300 • E-mail: contato@inovapoa.prefpoa.com.br • www.inovapoa.com • Secretária Adjunta Maria Fernanda Bermúdez • (51) 3289.7301

▶ GADES

Gabinete de Desenvolvimento e Assuntos Especiais - Rua Sete de Setembro, 730, 3º andar • (51) 3289.4671

▶ GOVERNANÇA

Secretaria Municipal de Governança Local SMGL • Praça Montevideo, 10 - Centro Histórico – Porto Alegre/RS • (51) 3289.3766 • Site: <http://www2.portoalegre.rs.gov.br/smg/>

▶ PROCEMPA

Avenida Ipiranga, 1.200 - Azenha - Porto Alegre/RS • (51) 3289.6000 / 2105.6000 • Site: <http://www.procempa.com.br>

▶ POADIGITAL

Praça Montevideo, 10 - Centro Histórico – Porto Alegre/RS • (51) 3289.3970 • Site: <http://www2.portoalegre.rs.gov.br/cs/>

▶ CEIC

Centro Integrado de Comando da Cidade de Porto Alegre • Rua João Neves da Fontoura, 91 - Azenha. Porto Alegre/RS • (51) 3289.5179.

CONTATOS NA ÁREA E DESENVOLVIMENTO ECONÔMICO, DE INOVAÇÃO E TECNOLOGIA

PROCEMPA. Companhia de Processamento de Dados do Município de Porto Alegre. Disponível em: www.procempa.com.br/ Acesso em: junho 2013.

CARRIS. Companhia Carris Porto-Alegrense da Prefeitura Municipal de Porto Alegre. Disponível em: www.carris.com.br Acesso em: junho 2013.

DMAE. Departamento Municipal de Água e Esgotos da Prefeitura Municipal de Porto Alegre. Disponível em: www2.portoalegre.rs.gov.br/dmae/ Acesso em: junho 2013.

E-Guia ICT. Instituições de Ciência e Tecnologia de Porto Alegre. Disponível em: www2.portoalegre.rs.gov.br/ictportoalegre/ Acesso em: junho 2013.

EPTC. Empresa de Pública de Transporte e Circulação. Disponível em: www.portoalegre.rs.gov.br/eptc/ Acesso em: junho 2013.

INOVAPOA. Gabinete de Inovação e Tecnologia da Prefeitura Municipal de Porto Alegre. Disponível em: www.inovapoa.com/ Acesso em: junho 2013.

SMSEG. Secretaria Municipal da Segurança. Disponível em: www.portoalegre.rs.gov.br/smseg/ Acesso em: junho 2013.

SMC. Secretaria Municipal de Cultura. Disponível em: www.portoalegre.rs.gov.br/smc/ Acesso em: junho 2013.

SMED. Secretaria Municipal de Educação. Disponível em: www.portoalegre.rs.gov.br/smed/ Acesso em: junho 2013.

SMIC - Secretaria Municipal da Produção, Indústria e Comércio – da Prefeitura Municipal de Porto Alegre. Indicadores Econômicos de Porto Alegre. Abril/2013. Disponível em: http://lproweb.procempa.com.br/pmpa/prefpoa/smic/usu_doc/

indicadores_abril__2013.pdf. Acesso em: junho 2013.

SMGL. Secretaria Municipal de Governança Local. Disponível em: www.portoalegre.rs.gov.br/smg/ Acesso em: junho 2013.

SMAM. Secretaria Municipal de Meio Ambiente. Disponível em: hwww.portoalegre.rs.gov.br/smam/ Acesso em: jun. 2013.

SMOV. Secretaria Municipal de Obras e Viação. Disponível em: www.portoalegre.rs.gov.br/smov/ Acesso em: junho 2013.

SMIC. Secretaria Municipal de Produção, Indústria e Comércio. Disponível em: www.portoalegre.rs.gov.br/smic/ Acesso em: junho 2013.

SMS. Secretaria Municipal de Saúde. Disponível em: www.portoalegre.rs.gov.br/sms/ Acesso em: junho 2013.

SMTUR. Secretaria Municipal de Turismo. Disponível em: www.portoalegre.rs.gov.br/turismo/ Acesso em: junho 2013.

SMTE. Secretaria Municipal do Trabalho e Emprego. Disponível em: www.portoalegre.rs.gov.br/smte/ Acesso em: junho 2013.

FECOMERCIO – Federação do Comércio de Bens, Serviços e Turismo do Estado de São Paulo. Índice de Criatividade das Cidades. Março/2012, São Paulo: s.e.: 2012. Disponível em: www.fecomercio.com.br/arquivos/arquivo/Indice_de_criatividade_e_das_cidades_a2z5yaaaaa.pdf Acesso em: junho 2013.

SEDUC. Secretaria de Educação do Estado do Rio Grande do Sul. Disponível em: www.educacao.rs.gov.br/pse/html/educa.jsp Acesso em: junho 2013.

CNPQ. Conselho Nacional de Pesquisa de Desenvolvimento Científico e Tecnológico, 2013. Disponível em: www.cnpq.br/ Acesso em: junho 2013.

IBGE – Instituto Brasileiro de Geografia e Estatística. Censo de 2010. Disponível em: www.ibge.gov.br Acesso em: junho 2013.

IBGE – Instituto Brasileiro de Geografia e Estatística, PINTEC – Pesquisa de Inovação, 2008. Disponível em: www.pintec.ibge.gov.br/downloads/PUBLICACAO/Pesquisa%20de%20Inovacao%20Empresas%20Estatais%20Federais.pdf Acesso em: junho 2013

INPI – Instituto Nacional de Propriedade Intelectual, 2007. Disponível em: ... Acesso em: junho 2013.

INSTITUTO CENSO. Disponível em: www.institutocenso.com.br/ Acesso em: junho 2013.

MTE - Ministério do Trabalho e Emprego. RAIS – Relação Anual de Informações Sociais, 2009. Disponível em: Acesso em: junho 2013.

ONU – Organização das Nações Unidas. Atlas de Desenvolvimento Humano do Brasil. Programa das Nações Unidas para o Desenvolvimento. Brasília: Ed. PNUD Instituto de Pesquisa Econômica Aplicada, IPEA; Fundação João Pinheiro, FJP. 2013. Disponível em: www.pnud.org.br/Noticia.aspx?id=3748 Acesso em: junho 2013.

SINDIOMAS. Sindicato das Escolas de Idiomas do Rio Grande do Sul. Disponível em: www.sindiomas-rs.com.br/ Acesso em: junho 2013.

WORLD INTELLECTUAL PROPERTY ORGANIZATION. Disponível em: www.wipo.int/portal/index.html.en Acesso em: junho 2013.

WORLD INTELLECTUAL PROPERTY ORGANIZATION. Disponível em: www.wipo.int/portal/index.html.en Acesso em: junho 2013.

ASSESPRO - Associação das Empresas Brasileiras de Tecnologia da Informação. Disponível em: www.assespro-rs.org.br Acesso em: junho 2013.

BADESUL. Disponível em: www.badesul.com.br/ Acesso em: junho 2013.

FEDERASUL - Federação das Associações Comerciais e de Serviços do Rio Grande do Sul. Disponível em: www.federasul.com.br/ Acesso em: junho 2013.

FIERGS - Federação das Indústrias do Rio Grande do Sul. Disponível em: www.fiergs.org.br Acesso em: junho 2013.

PUCRS – Pontifícia Universidade Católica do Rio Grande do Sul. Disponível em: www.pucrs.br Acesso em: junho 2013.

SEBRAE – Serviço de Apoio às Micro e Pequenas Empresas. Disponível em: www.sebrae.com.br/ Acesso em: junho 2013.

SENAI - Serviço Nacional de Aprendizagem Industrial. Disponível em: www.senairs.org.br/ Acesso em: junho 2013.

SESI - Serviço Social da Indústria. Disponível em: www.sesirs.org.br Acesso em: junho 2013.

UFCSPA – Universidade Federal de Ciências da Saúde de Porto Alegre. Disponível em: www.ufcspa.edu.br/ Acesso em: junho 2013.

UFRGS - Universidade Federal do Rio Grande do Sul. Disponível em: www.wipo.int/portal/index.html.en Acesso em: junho 2013.

EXPEDIENTE

PORTO ALEGRE DE NEGÓCIOS E OPORTUNIDADES é uma publicação do Gabinete de Inovação e Tecnologia da Prefeitura Municipal de Porto Alegre • Jornalista responsável: Mariana Diverio Kruse, MTb 12088 • Projeto

Gráfico e Diagramação: Cezar Arrué - GCS • Fotografias: Banco de Imagens PMPA, Stock Foto, Leonid Streliaev, Cristina Leipnitz e Google Street View • Tiragem: 3.000 exemplares • Maio de 2014.



PREFEITURA
PORTO
ALEGRE

INOVAPOA