



**ORÇAMENTO
PARTICIPATIVO**
2011/2012

ÍNDICE

TEXTO DO PREFEITO	05
TEXTO DO CONSELHO DO ORÇAMENTO PARTICIPATIVO (COP)	06
TEXTO DO SECRETÁRIO DE COORDENAÇÃO POLÍTICA E GOVERNANÇA LOCAL	07
O ORÇAMENTO DE 2011	09
DESPESA ORÇADA 2011 - NATUREZA DA DESPESA – ADMINISTRAÇÃO DIRETA	10
DESPESA ORÇADA 2011 - NATUREZA DA DESPESA – ADMINISTRAÇÃO INDIRETA	11
PRINCIPAIS INVESTIMENTOS E SERVIÇOS	12
PRINCIPAIS PROJETOS E ATIVIDADES POR PROGRAMA -2011	14
PRIORIDADES TEMÁTICAS OP 2011 - PLENÁRIAS REGIONAIS	17
PRIORIDADES TEMÁTICAS OP 2011 - PLENÁRIAS TEMÁTICAS	18
CICLO DO ORÇAMENTO PARTICIPATIVO 2011	19
REGIONALIZAÇÃO DO ORÇAMENTO PARTICIPATIVO	20
RELAÇÃO DOS PROJETOS DE INVESTIMENTOS E ATIVIDADES POR REGIÃO E POR TEMÁTICA	21
CONSELHEIROS REGIONAIS – GESTÃO 2010-2011	105
CONSELHEIROS TEMÁTICOS – GESTÃO 2010-2011	110
REPRESENTANTES DA PMPA NO COP	112
CENTROS ADMINISTRATIVOS REGIONAIS (CARs)	112
SECRETARIADO 2011	114

Publicação editada pela

Prefeitura Municipal de Porto Alegre

Secretaria Municipal de Coordenação Política e Governança Local

Gabinete de Programação Orçamentária

Gabinete de Comunicação Social

35 mil exemplares

Diagramação

GlobalComm

Impressão

Todeschini, Bortoli & Cia Ltda.

Maio de 2011.

O fortalecimento da relação com o cidadão

O ano de 2011 é um marco importante para Porto Alegre. Trata-se de um período em que muitas realizações estão sendo colocadas em prática com base em três eixos fundamentais: o fortalecimento da democracia participativa, a qualificação dos serviços oferecidos à comunidade e o legado que a preparação para a Copa de 2014 deixará para a cidade.

No que se refere à qualificação da democracia participativa em nossa Cidade destaco, com muita satisfação, algo fundamental para que o Orçamento Participativo seja fortalecido. Refiro-me à recuperação das demandas atrasadas, aprovadas pelas comunidades das 17 Regiões e seis Fóruns Temáticos e que ainda não foram executadas.

É com base nesse pilar que estamos entregando o Plano de Investimentos e Serviços 2011. Estas demandas não implementadas passaram por um criterioso estudo envolvendo todos os órgãos municipais. Assumimos o compromisso de resgatarmos esse passivo, após ampla discussão com os Fóruns Regionais e Temáticos do OP e com o Conselho do Orçamento Participativo. E o resultado foi a inclusão das demandas que as comunidades decidiram e que estão devidamente garantidas no orçamento municipal para execução. Isso faz com que a elaboração deste caderno confira um destaque histórico na medida que os recursos destinados ao OP chegarão a R\$ 260,1 milhões para 679 demandas, sendo 414, resgatadas e 265 novas.

Contudo, temos consciência que para a cidade avançar do modo que imaginamos é preciso fazer ainda mais. Com isso em mente decidimos enfrentar o desafio de promover uma ampla qualificação dos serviços oferecidos às comunidades em seu cotidiano. Essa qualificação foi desenhada com a implementação do modelo de gestão da Prefeitura, trazendo um novo conceito de orçamento público, que pratica a transversalidade e busca a excelência na relação com a população. Nesse sentido, inauguramos na semana das comemorações dos 239 anos de Porto Alegre o Centro Administrativo Regional (CAR) Centro. É um projeto-piloto que se estenderá às 17 Regiões do OP melhorando a relação com o cidadão. Além disso, implantamos o novo Fala Porto Alegre – 156, transformando e agilizando a forma como a Prefeitura dialoga com a cidade e, em breve, daremos início ao processo de containerização do lixo, deixando Porto Alegre mais limpa.

Outra ação importante nesse desafio foi a criação do projeto “Prefeitura na Comunidade”, que promove a visita do prefeito, dos secretários e diretores dos órgãos municipais a cada uma das regiões do Orçamento Participativo. É claramente uma relação muito forte com quem está lá na ponta, com as lideranças do OP, com as lideranças comunitárias, ou seja, aqueles que no dia a dia ajudam a construir as nossas comunidades. As visitas têm como o objetivo verificar a implantação de projetos e qualificar os serviços prestados à população. Este projeto terá continuidade em nosso governo.

Se cuidar do cotidiano das pessoas é uma prioridade, pensar a Porto Alegre do futuro, preparando-a para um novo ciclo de desenvolvimento também deve ser foco fundamental de atenção. E nesse aspecto, a Copa do Mundo de 2014 tem papel de destaque. Não encaramos o evento como 30 dias dos melhores jogos do futebol internacional. Nossa maior preocupação é deixar um legado de crescimento, de obras e de imagem para a cidade. Um exemplo muito claro é a Av. Tronco. Estamos conseguindo retirar do papel uma medida já consagrada pelo Plano Diretor há mais de 40 anos. Mais do que um projeto viário, trata-se de um projeto social, pois irá reassentar cerca de 1.500 famílias que serão beneficiadas com moradia digna na região ou no entorno. Poderia citar tantas outras obras, porém a duplicação da Av. Tronco é emblemática nas nossas preocupações, no sentido de prepararmos a Cidade não simplesmente para os jogos, mas para o seu futuro.

Estamos empenhados em garantir um legado de melhorias que serão permanentes para a cidade. E a nossa relação com o Governo Estadual e Governo Federal tem sido a melhor possível. Temos tido uma grande parceria com a União, sendo que grande parte dessas obras tem financiamento direto do BNDES, da Caixa Econômica Federal, com o aval da Presidência da República.

Nosso trabalho tem sido intenso e diuturno para que Porto Alegre tenha, cada vez mais, uma qualidade de vida que orgulhe a todos nós. Existem inúmeros desafios a serem enfrentados, mas eu tenho a convicção de que juntos, Poder Executivo, Poder Legislativo, juntamente com a comunidade organizada, vamos suplantar os obstáculos e continuar construindo esta Cidade que todos nós tanto amamos. Que Deus abençoe a todos!

José Fortunati
Prefeito de Porto Alegre

A retomada das obras e serviços

Estamos mais uma vez iniciando um ciclo do Orçamento Participativo. Natural, uma vez que se repete ano após ano nos últimos 22. Porém, como representantes legítimos dos anseios dos delegados do Orçamento Participativo, estamos retomando os trabalhos com a esperança de que o que foi gravado neste histórico caderno seja efetivamente cumprido.

Vimos o prefeito desta Cidade reafirmar a cada uma das 23 Assembleias Regionais e Temáticas do ano passado que colocaria o secretariado a serviço de um estudo de resgate das demandas do OP desde seu início, com o propósito de verificar a possibilidade de realização do maior número possível destas demandas.

Concentramos nossa energia na realização deste trabalho. Fomos parceiros de quem está propondo trabalhar em parceria e comemoramos o resultado. Entretanto, faz-se necessário ressaltar que cobraremos arduamente pelo cumprimento do que aqui foi acordado.

Iniciativas como o Projeto "Prefeitura na Comunidade" foram bem recebidas, pois só quem confere as necessidades no território tem mais propriedade para fazer um trabalho em conformidade com os anseios das diversas comunidades espalhadas nas 17 regiões do OP.

Aliás, foi justamente na primeira visita, lá em setembro de 2010, que foi instituído o decreto criando o Fórum de Cogestão em serviços e a Comissão de Obras. Sobre essa última, desejamos ressaltar que estaremos diuturnamente fiscalizando cada uma das obras e serviços contidas no PI 2011.

Reafirmamos, por fim, que temos a consciência de que juntos podemos fazer muito mais, mas desejamos que o Poder Público faça sua parte. Dessa forma, conseguiremos fazer muito mais pela nossa cidade que é exemplo mundial de democracia participativa.

Conselho do Orçamento Participativo

Mais democracia e mais cuidado com a cidade

Estamos, mais uma vez, discutindo os destinos das comunidades de Porto Alegre com o início da rodada única do Orçamento Participativo 2011/2012. E é com muita satisfação que estamos concretizando as mudanças que foram anunciadas no ano passado, que têm por objetivo fortalecer e qualificar esse processo que já alcançou a maioria.

O primeiro ponto de fortalecimento do OP se dá por conta da inclusão no Plano de Investimentos de centenas de obras e serviços que não haviam sido realizados desde o início do processo. Após um intenso trabalho com a comunidade, os órgãos municipais, delegados e conselheiros do OP, estamos priorizando nesse caderno o resgate do passado. Nesse esforço conjunto, foram elencadas as demandas mais importantes, compatibilizadas com os interesses locais e as disponibilidades orçamentárias. Assim, o OP chega a 2011 com volume recorde de recursos destinados a obras e serviços escolhidos pela comunidade.

Mas além desse ganho de credibilidade ao processo, há outras inovações que garantem mais transparência ao ciclo e que estão sendo apresentadas a partir da primeira plenária deste ano. Em 2011, as assembleias serão transmitidas ao vivo pela Internet, graças a uma parceria com a Procempa, que também está viabilizando a infovia nos locais das plenárias. Além de permitir que as discussões do OP sejam acompanhadas ao vivo – local e mundialmente –, essas melhorias garantirão mais informação ao cidadão.

Também estamos apresentando melhorias no site do OP, com maior interatividade e o georreferenciamento das demandas pelo Observatório de Porto Alegre, em mapas específicos para cada região. Além disso, com o apoio da Companhia Carris, está sendo entregue o novo ônibus do OP para ser utilizado pelas comunidades.

Nesse conjunto de mudanças, é importante salientarmos, ainda, que o conhecimento acumulado pelo OP sobre as regiões da cidade está sendo considerado como fator essencial para o planejamento de Porto Alegre, em discussão no âmbito do V Congresso da Cidade. Seguindo a tradição dos quatro congressos anteriores de resgatar o passado, refletir sobre o presente e projetar o futuro de Porto Alegre, o V Congresso da Cidade buscará nas 17 regiões do OP subsídios para a construção de uma cidade com mais inclusão social e mais desenvolvimento. Essa etapa ocorre após os encontros nos 82 bairros e antecede a etapa das Regiões de Planejamento e o Seminário final que vai propor Motes e Metas para a cidade como um todo.

Com a articulação de importantes iniciativas de fortalecimento e a integração da rede de participação democrática de Porto Alegre, como o V Congresso da Cidade, a Rede de Cuidadores da Cidade, o portoalegre.cc, o Congresso Mundial da Rede Metropolis e a Conferência do Observatório Internacional de Democracia Participativa, o OP, além de resgatar seu passado, está vivendo também um intenso processo de modernização. Com essas iniciativas, temos muitas razões para nos orgulharmos dos avanços da democracia participativa de Porto Alegre, que, nesse momento, avança para ser cada vez mais colaborativa, chamando a corresponsabilidade de cada cidadão para que também faça a sua parte no cuidado com o espaço público da cidade.

Para finalizar, gostaria de salientar que é nosso desejo que a cada ciclo do OP possamos, conjuntamente, propor melhorias que oportunizarão uma democracia cada vez mais pujante e uma cidade mais inclusiva, fraterna e solidária.

Cezar Busatto
Secretário Municipal de Coordenação
Política e Governança Local

ORÇAMENTO 2011

O Orçamento da Prefeitura Municipal de Porto Alegre, para o exercício econômico-financeiro de 2011, inclusas as administrações direta e indireta (DMAE, DMLU, DEMHAB, FASC e PREVIMPA), consigna as dotações discriminadas abaixo, consoante os programas de governo.

Programa	Nome do Programa	Valor
130	A Receita é Saúde	1.081.982.197,00
131	Cidade Inovadora	5.511.850,00
132	Cidade Integrada	473.291.639,00
133	Cidade Solidária e Participativa	42.999.071,00
134	Cresce Porto Alegre	29.371.718,00
135	Gestão Total	664.117.728,00
136	Lugar de Criança é na Família e na Escola	722.558.295,00
137	Mais Recursos, mais Serviços	303.610.106,00
138	Porto da Inclusão	135.755.680,00
139	Porto do Futuro	3.564.833,00
140	Transforma Porto Alegre	198.461.550,00
141	Vizinhança Segura	67.898.078,00
142	Câmara Municipal	82.298.000,00
143	Porto Alegre Copa 2014	271.433.180,00
999	Reserva de Contingência	82.449.718,00
		Total: 4.165.303.643,00

As dotações supra, resultantes de discussões com mais de 60.000 munícipes, nas 17 regiões e nas 6 plenárias temáticas (preparatórias, assembleias regional e temática, assembleia municipal e fóruns regionais e temáticos), foram aprovadas pelo Conselho do Orçamento Participativo – COP, representando soberana vontade da população porto-alegrense.

Os investimentos (obras, equipamentos e inversões financeiras) da administração direta do Município (inclusos os investimentos dos fundos e excluídos os investimentos do Fundo Municipal da Saúde – FMS), correspondem a R\$ 370.243.574,00, representando 17,5% do total da despesa, excluídos os recursos do FMS, estimada em R\$ 2.119.885.110,00.

O total de investimentos (obras, equipamentos e inversões financeiras), cujo montante é de R\$ 668.866.657,00, custeados pelas receitas próprias e de outras fontes, das administrações direta e indireta do Município, representa 16,1% do total da despesa, estimada em R\$ 4.165.303.643,00.

No que diz respeito aos gastos com educação e saúde, cabe salientar que, respectivamente, são estimados gastos na ordem de 26,2% e 18,8% das receitas de impostos, bem como das transferências resultantes de impostos, superando os percentuais mínimos determinados pela Constituição da República Federativa do Brasil, fixados, respectivamente, em 25,0% e 15,0%.

**DESPESA ORÇADA 2011 - NATUREZA DA DESPESA
ADMINISTRAÇÃO DIRETA**

ÓRGÃO	PESSOAL		CUSTEIO		INVESTIMENTOS		RC		TOTAL GERAL	
	R\$	%	R\$	%	R\$	%	R\$	%	R\$	%
CM	61.705.000	5,85	18.793.000	1,58	1.800.000	0,44	-	-	82.298.000	3,06
GP	11.932.052	1,13	9.833.335	0,83	873.410	0,21	-	-	22.638.797	0,84
PGM	15.581.750	1,48	5.298.418	0,44	181.000	0,04	-	-	21.061.168	0,78
DEP	10.213.308	0,97	32.114.581	2,70	37.831.101	9,17	-	-	80.158.990	2,98
SME	9.626.681	0,91	5.321.212	0,45	887.549	0,22	-	-	15.835.442	0,59
SMDHSU	16.894.544	1,60	10.929.093	0,92	1.025.002	0,25	-	-	28.848.639	1,07
SMGAE	5.439.418	0,52	7.284.811	0,61	9.851.997	2,39	-	-	22.576.226	0,84
SMC	12.366.855	1,17	22.637.010	1,90	5.175.006	1,25	-	-	40.178.871	1,49
SMA	15.006.109	1,42	14.723.268	1,24	863.000	0,21	-	-	30.592.377	1,14
SMF	47.831.045	4,54	27.663.229	2,32	920.795	0,22	-	-	76.415.069	2,84
SMOV	30.179.744	2,86	62.966.600	5,29	162.151.866	39,30	-	-	255.298.210	9,48
SMED	348.753.870	33,08	119.695.670	10,05	20.380.790	4,94	-	-	488.830.330	18,15
SMIC	11.137.325	1,06	12.260.457	1,03	2.763.344	0,67	-	-	26.161.126	0,97
SMT	5.234.352	0,50	6.240.171	0,52	56.860.490	13,78	-	-	68.335.013	2,54
SMS	323.018.909	30,64	630.636.355	52,94	62.038.011	15,04	-	-	1.015.693.275	37,71
SPM	9.343.668	0,89	5.483.287	0,46	1.437.300	0,35	-	-	16.264.255	0,60
SMAM	25.710.754	2,44	24.132.445	2,03	7.271.526	1,76	-	-	57.114.725	2,12
EGM	78.866.031	7,48	134.554.101	11,29	34.151.232	8,28	-	-	247.571.364	9,19
RC	-	-	-	-	-	-	35.223.000	100,00	35.223.000	1,31
SMCPGL	10.322.877	0,98	26.611.801	2,23	5.670.538	1,37	-	-	42.605.216	1,58
SMJ	1.275.108	0,12	3.281.628	0,28	42.000	0,01	-	-	4.598.736	0,17
SEACIS	802.379	0,08	1.339.740	0,11	249.160	0,06	-	-	2.391.279	0,09
SMTUR	1.499.838	0,14	6.145.249	0,52	156.000	0,04	-	-	7.801.087	0,29
SECOPA	1.524.077	0,14	3.391.245	0,28	10.000	0,00	-	-	4.925.322	0,18
TOTAL GERAL	1.054.265.694	100,00	1.191.336.706	100,00	412.591.117	100,00	35.223.000	100,00	2.693.416.517	100,00

**DESPESA ORÇADA 2011 - NATUREZA DA DESPESA
ADMINISTRAÇÃO INDIRETA**

ÓRGÃO	PESSOAL		CUSTEIO		INVESTIMENTOS		RC		TOTAL GERAL	
	R\$	%	R\$	%	R\$	%	R\$	%	R\$	%
DEM HAB	28.698.065	11,75	26.446.762	2,72	102.926.527	40,16	-	-	158.071.354	10,74
DMAE	117.503.000	48,13	156.950.452	16,16	148.033.470	57,76	-	-	422.486.922	28,70
DMLU	50.599.664	20,72	137.609.864	14,17	3.312.490	1,29	-	-	191.522.018	13,01
FASC	41.748.268	17,10	83.164.276	8,56	1.156.001	0,45	-	-	126.068.545	8,57
PREVIMPA	5.600.087	2,29	567.291.148	58,40	847.052	0,33	-	-	573.738.287	38,98
TOTAL GERAL	244.149.084	100,00	971.462.502	100,00	256.275.540	100,00	-	-	1.471.887.126	100,00

ORÇAMENTO PARTICIPATIVO 2011

PRINCIPAIS INVESTIMENTOS E SERVIÇOS

Apresentamos os principais investimentos e serviços (ADM. DIRETA + DMLU + DEMHAB + FASC + DMAE) propostos para 2011, a partir da discussão de mais de 60.000 pessoas nas preparatórias, Assembleias Regionais e Temáticas, Assembleia Municipal e Fóruns Regionais e Temáticos do Orçamento Participativo das 17 regiões da cidade, das 06 plenárias temáticas.

INVESTIMENTOS E SERVIÇOS NAS 17 REGIÕES E TEMÁTICAS:

1ª Prioridade = 43 pontos: HABITAÇÃO (*)

DEMHAB **R\$ 37.743.282,50**

• Obras do PI 2011 (Regiões) = R\$ 13.894.687,50

• Obras do PI 2011 (Temática Habitação, Org. da Cidade e Desenvolvimento Urbano e Ambiental) = R\$ 23.848.595,00

2ª Prioridade = 32 pontos: ASSISTÊNCIA SOCIAL (*)

FASC **R\$ 9.716.614,93**

• Obras, Instalações e Serviços do PI 2011 (Regiões) = R\$ 8.386.974,22

• Obras do PI 2011 (Temática Saúde e Assistência Social) = R\$ 1.329.640,71

3ª Prioridade = 30 pontos: EDUCAÇÃO (*)

SMED **R\$ 64.558.098,91**

• Obras e Serviços do PI 2011 (Regiões) = R\$ 48.106.075,84

• Obras do PI 2011 (Temática Educação, Esporte e Lazer) = R\$ 16.452.023,07

4ª Prioridade = 24 pontos: PAVIMENTAÇÃO (*)

SMOV **R\$ 26.353.924,49**

• Obras, Instalações e Serviços do PI 2011 (Regiões) = R\$ 12.866.598,91

• Obras e Instalações do PI 2011 - (Temática Circulação, Transporte e Mobilidade Urbana) = R\$ 13.487.329,11

5ª Prioridade = 23 pontos: SAÚDE (*)

SMS **R\$ 22.911.106,22**

• Obras e Instalações do PI 2011 – FMS (Regiões) = R\$ 5.752.086,75

• Obras e Instalações do PI 2011 - FMS (Temática Saúde e Assistência Social) = R\$ 17.159.019,47

6ª Prioridade = 08 pontos: SANEAMENTO BÁSICO - DEP (*)

DEP **R\$ 68.347.911,05**

• Obras e Instalações do PI 2011 (Regiões) = R\$ 15.365.304,41

• Obras do PI 2011 (Temática Habitação, Organização da Cidade e Desenvolvimento Urbano e Ambiental) = R\$ 52.982.606,64

7ª Prioridade = 04 pontos:	CULTURA (*)
SMC	R\$ 50.000,00
<ul style="list-style-type: none"> • Obras e Instalações do PI 2011 (Regiões) • Obras e Instalações do PI 2011 (Temática da Cultura) = R\$ 50.000,00 	
8ª Prioridade = 03 pontos:	DESENVOLVIMENTO ECONÔMICO, TRIBUTAÇÃO E TURISMO (*)
SMIC/SMTUR	R\$ 4.214.263,34
<ul style="list-style-type: none"> • Obras e Instalações do PI 2011 (Regiões) • Obras e Instalações do PI 2011 (Temática Desenvolvimento Econômico, Tributação e Turismo) = R\$ 4.214.263,34 	
9ª Prioridade = 0 pontos:	SANEAMENTO BÁSICO - DMAE (*)
DMAE	R\$ 21.137.884,00
<ul style="list-style-type: none"> • Obras de Esgoto Cloacal PI 2011 (Regiões) = R\$ 12.137.884,00 • Obras de Esgoto Cloacal PI 2011 (Temáticas) = R\$ 9.000.000,00 	
10ª Prioridade = 0 ponto:	CIRCULAÇÃO E TRANSPORTE (*)
SMT	R\$ 157.000,00
<ul style="list-style-type: none"> • Obras e Instalações do PI 2011 (Regiões) = R\$ 127.000,00 • Obras do PI 2011 (Temática Circulação, Transporte e Mobilidade Urbana) = R\$ 30.000,00 	
11ª Prioridade = 0 pontos:	ÁREAS DE LAZER (*)
SMAM	R\$ 978.745,78
<ul style="list-style-type: none"> • Obras e Instalações do PI 2011 (Regiões) • Obras e Instalações do PI 2011 (Temática Habitação, Organização da Cidade, Desenvolvimento Urbano e Ambiental) = R\$ 978.745,78 	
12ª Prioridade = 0 ponto:	ESPORTE E LAZER (*)
SME	R\$ 2.103.237,54
<ul style="list-style-type: none"> • Obras e Instalações do PI 2011 (Regiões) • Obras do PI 2011 (Temática Educação, Esporte e Lazer) = R\$ 2.103.237,54 	
13ª Prioridade = 0 pontos:	ILUMINAÇÃO PÚBLICA (*)
SMOV	R\$ 2.103.237,54
<ul style="list-style-type: none"> • Obras e Instalações do PI 2011 (Regiões) • Obras e Instalações do PI 2011 (Temática Habitação, Organização da Cidade, Desenvolvimento Urbano e Ambiental) = R\$ 2.103.237,54 	
14ª Prioridade = 0 pontos:	SANEAMENTO AMBIENTAL – DEP (*)
15ª Prioridade = 0 pontos:	JUVENTUDE - SMJ (*)
16ª Prioridade = 0 pontos:	ASSESSIBILIDADE E MOBILIDADE URBANA - SEACIS (*)
17ª Prioridade = 0 pontos:	TURISMO - SMTUR (*)

Principais Projetos e Atividades por programa - 2011

Programa/Projeto/Atividade	Valor Orçado
A Receita é Saúde	
Hospital de pronto-socorro - hps	120.272.593
Hospital materno infantil presidente vargas - hmipv	28.402.257
Pronto atendimento	47.790.136
Prestadores públicos e privados de saúde	363.551.712
Farmácias distritais	12.987.570
Hospital de pronto-socorro - hps - fms	16.482.457
Hospital materno-infantil presidente vargas - hmipv - fms	14.841.685
Pronto atendimento - fms	23.829.328
Vigilância em saúde - sanitária - fms	5.010.914
Vigilância em saúde - epidemiológica	9.034.660
Vigilância em saúde epidemiológica - fms	7.880.301
Assistência em saúde básica	13.081.228
Assistência em saúde especializada	75.599.690
Assistência em saúde básica - fms	48.119.786
Assistência em saúde especializada - fms	45.685.781
Cidade inovadora	
Inovação no setor agropecuário	250.000
Porto alegre da excelência em inovação tecnológica	620.000
Crescimento autossustentável de empresas inovadoras locais	510.000
Inovação no campo da medicina de alta complexidade	605.000
Incremento na produtividade de empresas de base tecnológica	460.000
Cidade integrada	
Melhoria na infraestrutura de drenagem	1.916.588
Ampliação da rede de água	13.244.290
Melhoria do tratamento de água	5.121.790
Ampliação da rede de esgoto sanitário	6.184.330
Melhoria do espaço físico - dmae	4.355.586
Construção e pavimentação de vias	14.825.426
Conservação de vias urbanas	18.138.070
Coleta de lixo	105.518.629
Limpeza urbana	38.450.942
Manutenção da rede de água	13.607.043
Manutenção na rede de esgotos sanitário	6.919.084
Manutenção do sistema pluvial	24.595.636
Cidade solidária e participativa	
Gestão da democracia participativa local	5.707.785
Observa poa	666.302

Implantação da governança solidária local	930.330
V congresso da cidade	500.000
Realização do ciclo do orçamento participativo	567.000
Cresce porto alegre	
Parque industrial da restinga - pir	1.200.000
Desenvolvimento do complexo do porto seco	950.000
Emprego certo - sistema nacional de emprego - sine	1.628.573
Oferta turística - consolidação, desenvolvimento e qualificação	1.460.000
Porto alegre rural - fomento à produção e comercialização	361.000
Geração de renda via coleta seletiva	953.402
Gestão total	
Universidade corporativa/capacitação dos colaboradores	907.300
Motivação dos colaboradores	6.604.705
Implantação do sistema previdenciário no ergon	2.323.920
Reaparelhamento e modernização - pgm	1.864.508
Lugar de criança é na família	
Alimentação escolar	7.571.029
Serviço de apoio socioeducativo - sase - fmas	16.971.629
Abrigagem de crianças e adolescentes - fmas	10.190.838
Trabalho educativo a adolescentes - fmas	6.134.307
Cidade escola	2.877.821
Atendimento a pcds e surdos - fmas	2.973.708
Vou à escola	2.530.326
Ampliação e manutenção de atendimento escolar - fundamental	254.624.868
Ampliação e manutenção de atendimento escolar - médio	10.770.593
Ampliação e manutenção de atendimento escolar - infantil	72.216.841
Ampliação e manutenção de atendimento escolar - especial	17.997.409
Ação rua - fmas	3.343.331
Mais recursos, mais serviços	
Atualização e modernização do cadastro imobiliário	7.765.000
Melhoria nos processos de arrecadação - dmae	6.232.548
Setorização do planejamento de água e de esgoto	420.000

Porto da inclusão

Regularização fundiária judicial	702.000
Incentivo ao cooperativismo	8.747.582
Projetos habitacionais	9.745.000
Programa de regularização urbanística, ambiental e fundiária - prf	1.486.000
Família, apoio e proteção	4.290.772
Atendimento à população adulta - fmas	2.335.306
Família, apoio e proteção - fmas	5.015.859
Carnaval e universidade popular do carnaval	4.587.550

Porto do futuro

Desenvolvimento plano diretor de resíduos sólidos	448.000
Detalhamento do plano diretor de desenvolvimento urbano ambiental - pddua	1.830.500

Transforma porto alegre

3.564.833	
Obras viárias do piec	3.200.000
Obras do projeto de contenção contra as cheias no sistema cavallhada	11.778.500
Recuperação, melhoria e manutenção de áreas de lazer existentes na entrada da cidade	3.480.000
Projeto de habitação de interesse social	12.150.000
Intervenções de urbanização	17.501.000
Melhoria do tratamento de esgoto sanitário	9.147.884
Melhoria da qualidade das águas - sistema de esgoto sanitário	99.843.300
Saneamento para todos	22.836.913
Administração e gestão junto às agências multilaterais de crédito	5.861.997

Vizinhança segura

Ambiente seguro	300.000
Modernização da guarda municipal	728.002
Prevenção à violência e defesa dos direitos humanos	380.000
Conservação e ampliação da rede de iluminação pública - fumip	29.508.412
Qualificação da manutenção dos parques, praças e jardins da cidade	10.599.500

Porto alegre copa 2014

Ampliação do sistema priorizado de transporte público - brt	43.789.474
Obras habitacionais do programa de aceleração do crescimento - copa	44.975.000
Duplicação da avenida edvaldo pereira paiva	34.559.072
Duplicação da avenida voluntários da pátria	12.000.000
Prolongamento da avenida severo dullius	9.600.000
Implantação da avenida tronco	23.728.296
Complexo da rodoviária	8.400.000
Implantação das obras de arte na iii perimetral	48.160.000
Processo de monitoramento eletrônico dos corredores de transporte coletivo	11.176.016
Desapropriações - copa	28.000.000

PRIORIDADES TEMÁTICAS OP 2011 - REGIÕES

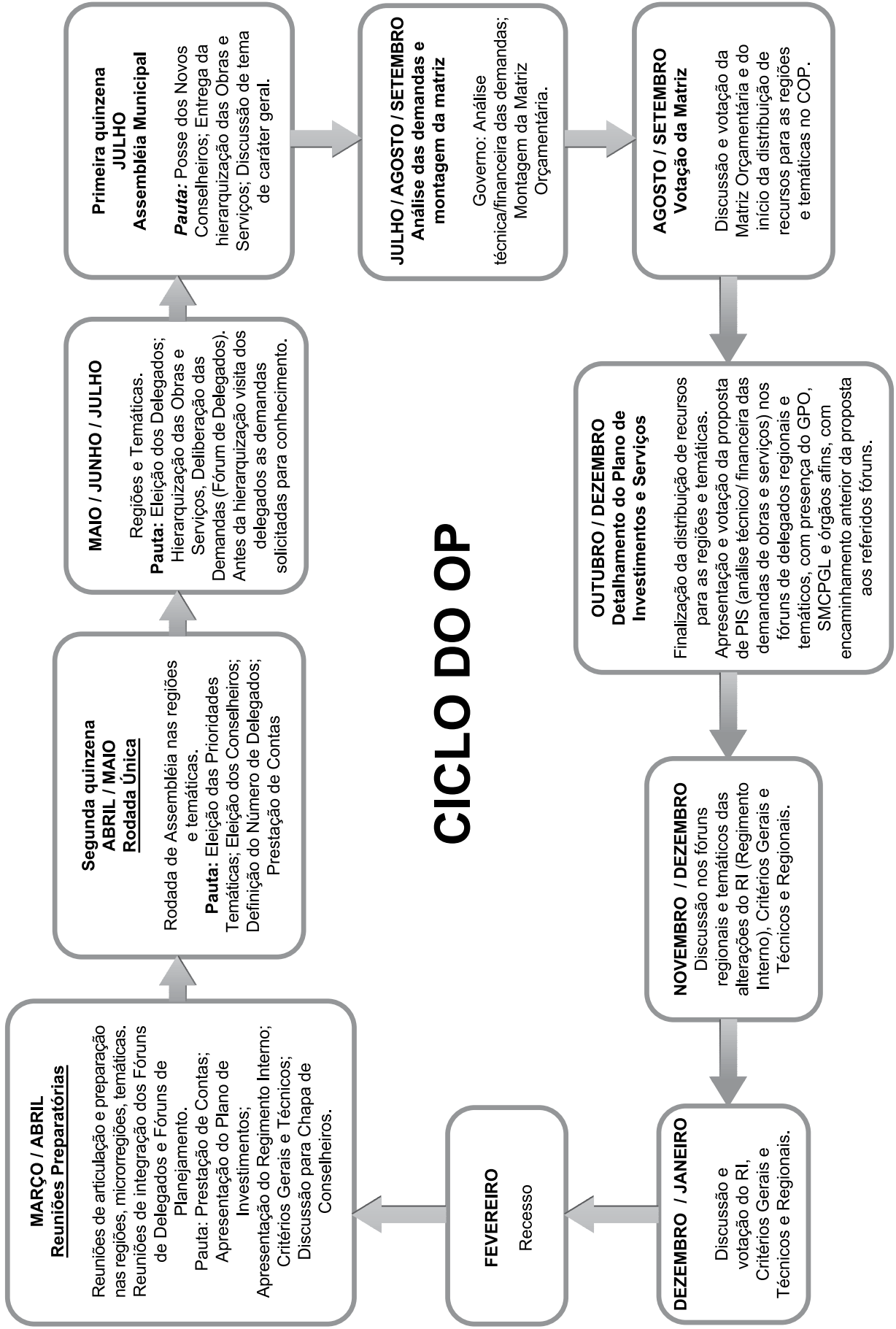
REGIÕES	SANEAMENTO BÁSICO -DIP	SANEAMENTO BÁSICO -DMAE	HABITAÇÃO	PAVIMENTAÇÃO	EDUCAÇÃO	ASS. SOCIAL	SAÚDE	CIRC. E TRANSPORTE	ÁREAS DE LAZER	ESPORTE LAZER	LUM.PUB. DIP	DEB. ECONÔMICO	CULTURA	SANEAMENTO AMBIENTAL	JUVENTUDE	ACESSIBILIDADE E MOBILIDADE URBANA	TURISMO
HUMINAVES			4			3						1	2				
NOROESTE			4		1	2	3										
LESTE			3		2	4	1										
LOMBA			2	3	1		4										
NORTE	4		2	2	3		1										
NORDESTE			2	4	4	3	1										
PARTENON			4	3	2	1											
RESTINGA			2	1	4	3											
GLORIA		3	4		1	2						2					
CRUZEIRO			4		1	3	1						2				
CRISTAL			4		2	3	3										
CENTRO-SUL			1	4	2	3	3										
EXTREMO-SUL	2		4	4	1	3	3										
EXO BALTAZAR			4	2	3	2	1										
SUL	2		4	4	3	2	1										
CENTRO			4	4	1	2	3										
ILHAS			4	4	1	2	3										
TOTAIS	8	3	43	24	30	32						3	4				

Totalização das Prioridades Temáticas:

1ª HABITAÇÃO	43 PONTOS
1ª ASS. SOCIAL	32 PONTOS
3ª EDUCAÇÃO	30 PONTOS
4ª PAVIMENTAÇÃO	24 PONTOS
5ª SAÚDE	23 PONTOS
6ª SANEAMENTO BÁSICO - DEP	8 PONTOS
7ª CULTURA	4 PONTOS
8ª DES. ECONÔMICO	3 PONTOS
8ª SANEAMENTO BÁSICO - DMAE	3 PONTOS
9ª CIRCULAÇÃO E TRANSPORTE	PONTOS
9ª ÁREAS DE LAZER	PONTOS
9ª ESPORTE E LAZER	PONTOS
9ª ILUMINAÇÃO PÚBLICA - DIP	PONTOS
9ª SANEAMENTO AMBIENTAL	PONTOS
9ª JUVENTUDE	PONTOS
9ª ACESSIBILIDADE E MOBILIDADE URBANA	PONTOS
9ª TURISMO	PONTOS

PRIORIDADES TEMÁTICAS OP 2011

Temática	1º Prioridade	2º Prioridade	3º Prioridade	4º Prioridade	5º Prioridade	6º Prioridade	7º Prioridade	8º Prioridade
Circulação, Transporte e Mobilidade Urbana	Duplicação e Alargamento de Vias	Pavimentação de Estradas	Programa Mobilidade e Organização do Espaço Urbano - Abertura de Vias e Rótulas	Qualificação de Terminais e Parada Segura	Segurança Viária			
	Equipamentos Culturais	Atividade de Descentralização da Cultura	Ações e Eventos da Cultura	Comunicação Comunitária				
Desenvolvimento Econômico, Tributação e Turismo	Geração de Trabalho e Renda - Apoio a Iniciativas Populares	Abastecimento e Área Rural	Turismo	Apoio a Empreendimentos				
	Educação	Ensino Fundamental	Educação de Jovens e Adultos	Educação Especial				
Educação, Esporte e Lazer	Equipamentos Esportivos	Esporte e Lazer	Equipamentos de Lazer e Recreação	Reforma e Ampliação dos Centros Comunitários				
	Habituação, Organização da Cidade, Desenvolvimento Urbano e Ambiental	Habituação	Urbanismo	Saneamento Ambiental	Meio Ambiente			
Saúde e Assistência Social	Reforma, Ampliação e Construção de Postos de Saúde	Ampliação de Serviços na Rede Básica	Construção e Ampliação da Rede Especializada	Acessibilidade e Mobilidade Urbana	Juventude			
	Assistência Social	Atendimento à Criança e ao Adolescente	Reforma, ampliação e/ou implantação de Unidades de Assistência Social	Atendimento à População Adulta	Grupos de Convivência da Terceira Idade	Juventude	Atendimento aos Portadores de Deficiência	Acessibilidade e Mobilidade Urbana



CICLO DO OP

REGIONALIZAÇÃO DO OP



RELAÇÃO DOS PROJETOS DE INVESTIMENTOS E ATIVIDADES POR REGIÃO E POR TEMÁTICA

VALORES EM REAIS ATUALIZADOS EM DEZEMBRO/2010

1 Humaitá - Navegantes

Saneamento Básico - DEP

Órgão	Demanda	Descrição	Recurso Orçamentário (R\$)
DEP	20110721	Execução de canalização de rede de esgoto pluvial na rua Frederico Mentz, 375.	65.805,00
DEP	20110722	Implantação de rede de esgoto pluvial na rua Touro Passo entre as ruas Camoati e São Nicolau. Bairro Santa Maria Goretti.	53.803,00
		TOTAL:	119.608,00

Educação

Órgão	Demanda	Descrição	Recurso Orçamentário (R\$)
SMED	20110132	Convênio com creche na avenida A.J. Renner nº 773, visando o atendimento de 120 crianças, na faixa etária de 0 (zero) a 06 (seis) anos.	272.069,55
SMED	20110135	Convênio com a Creche Associação Jardim Navegantes, loteamento Tresmaense, visando o atendimento de 120 crianças, na faixa etária de 0 (zero) a 06 (seis) anos.	272.069,55
		TOTAL:	544.139,10

Assistência Social

Órgão	Demanda	Descrição	Recurso Orçamentário (R\$)
FASC	20110117	Construção, reforma, ampliação e qualificação dos espaços utilizados pelo programa SASE.	50.000,00
FASC	20110118	Convênio SASE para o atendimento de 80 crianças e adolescentes.	124.455,24
FASC	20110119	Convênio com a Paróquia Santíssima Trindade para o atendimento de 100 crianças e adolescentes de 06 a 14 anos em situação de vulnerabilidade social.	124.455,24
FASC	20110120	Convênio SASE - 80 metas.	124.455,24
FASC	20110254	Construção, reforma, ampliação e qualificação dos espaços utilizados para o programa SASE - Serviço de Apoio Socioeducativo.	20.000,00
FASC	20110265	Convênio SASE - Serviço de Apoio Socioeducativo para 80 metas.	124.455,24
FASC	20110266	Ampliação e reforma do prédio do SASE no Loteamento Nova Esperança.	20.000,00
FASC	20110268	Convenimento do SASE - Serviço de Apoio Socioeducativo - para o atendimento de 80 crianças e adolescentes. A entidade, em parceria com a Santíssima Trindade, atende diretamente 100 crianças e adolescentes de 06 a 14 anos em situação de vulnerabilidade social.	124.455,24
		TOTAL:	712.276,20

Cultura

Órgão	Demanda	Descrição	Recurso Orçamentário (R\$)
SMC	20110258	Oficina de artesanato afro, administrada por oficineiros da região.	-----
SMC	20110259	Oficina de dança afro.	-----
SMC	20110260	Curso de dança de salão.	-----
		TOTAL:	0,00
		TOTAL EXERCÍCIO:	1.376.023,30

Habitação

Órgão	Demanda	Descrição	Recurso Orçamentário (R\$)
DEMHAB	20100302	Complementação para a compra de área que beneficiará 200 famílias de moradores da Associação Comunitária Barcelona - Porto de Inclusão, que moram de favor e aluguel. Demandante: Associação Comunitária Barcelona. Terreno já adquirido. Em fase de estudo e sondagem.	43.370,00
DEMHAB	20100303	Compra de área para os não cadastrados do PIEC. Até o limite do Valor Proposto. Demandante: Comissão Representativa dos Moradores da Vila Liberdade. Em 2011 será identificada área para aquisição.	-----
		TOTAL:	43.370,00

Assistência Social

Órgão	Demanda	Descrição	Recurso Orçamentário (R\$)
FASC	20080088	20 metas de Trabalho Educativo para AMOVIESP. 24 metas de Trabalho Educativo. Situação atual: FROP decidiu usar esse recurso para reconstrução do SASE AMORPAM (antigo AMOVIESP).	96.654,88
FASC	20090015	40 Metas de SASE - Socioeducativo em Meio Aberto. Centro de Formação Tereza Verzeri.	75.217,95
FASC	20100006	Ampliação de atendimento de SASE - Mário Quintana. 40 metas para 80 crianças. Demandante: Comissão Representativa dos Moradores da Vila Liberdade.	73.217,95
FASC	20100007	Convênio para Trabalho Educativo. Demandante: Centro de Formação Tereza Verzeri.	48.327,24
FASC	20100008	Metas de SASE para serem definidas no FROP.	48.327,24
		TOTAL:	341.745,26

Saúde

Órgão	Demanda	Descrição	Recurso Orçamentário (R\$)
SMS	20091113	Construção do PSF "PIEC". Rua Frederico Mentz, 370-A - Bairro Navegantes.	665.053,16
		TOTAL:	665.053,16
		TOTAL RESGATADAS:	1.050.168,42
		TOTAL REGIÃO:	2.462.191,72

1 Humaitá-Navegantes-Iilhas

Demandas Resgatadas de PIs Anteriores

Habitação

Órgão	Demanda	Descrição	Recurso Orçamentário (R\$)
DEMHAB	20031561	Complementação de recursos para urbanização das vilas integrantes do Projeto Entrada da Cidade. Atendida pela demanda 2007/1573	-----
DEMHAB	20070002	Compra de área para assentamento de famílias não cadastradas no PIEC. Atendida pela demanda 2010/303	-----
		TOTAL:	0,00
		TOTAL RESGATADAS:	0,00
		TOTAL REGIÃO:	0,00

Pavimentação

Órgão	Demanda	Descrição	Recurso Orçamentário (R\$)
SMOV	20040188	Pavimentação do acesso E1 - Loteamento Mário Quintana	92.147,39
		Total de metros da Pavimentação na Região:	200 m
		TOTAL:	92.147,39

Educação

Órgão	Demanda	Descrição	Recurso Orçamentário (R\$)
SMED	20031563	Readequação do prédio da creche da Vila Tecnológica.	-----
		TOTAL:	0,00

Assistência Social

Órgão	Demanda	Descrição	Recurso Orçamentário (R\$)
FASC	20000205	Reforma no prédio espaço social e comunitário - esc. Esta demanda atende a demanda 20031571. Até o limite do valor proposto. Atende a demanda 2003/1571.Efetivar cedência do prédio do SESC do Estado para o Município.Realizar projeto e,se possível, iniciar obra em 2011.	180.000,00
FASC	20060285	Construção de centro comunitário na Ilha da Pintada, até o limite do valor proposto. Região Atual: Ilhas	170.000,00
		TOTAL:	350.000,00

Saúde

Órgão	Demanda	Descrição	Recurso Orçamentário (R\$)
SMS	20020405	Implantação de base do SAMU. Obra concluída em março de 2011.	154.849,21
		TOTAL:	154.849,21

Esporte e Lazer

Órgão	Demanda	Descrição	Recurso Orçamentário (R\$)
SME	20070038	Reforma do campo de futebol na Ilha das Flores. Condicionada a autorização e parceria CONCEPA. Atendimento condicionado a autotização e parceria da empresa responsável pela área. Região Atual: Ilhas	-----
		TOTAL:	0,00

Política Habitacional

Órgão	Demanda	Descrição	Recurso Orçamentário (R\$)
DEM HAB	19971349	Reurbanização da vila A.J.Renner, até o limite do valor proposto. Atendida pela demanda 2007/1573.	-----
DEM HAB	19971350	Reurbanização da Vila Nossa Senhora da Paz, até o limite do valor proposto. Atendida pela demanda 2007/1573.	-----
DEM HAB	19980957	Continuidade do processo de reurbanização da Vila Nossa Senhora da Paz - até o limite do valor proposto. Atendida pela demanda 2007/1573.	-----
DEM HAB	20000193	Continuidade do processo de urbanização da Vila Nossa Senhora da Paz - até o limite do valor proposto. Atendida pela demanda 2007/1573.	-----
		TOTAL:	0,00
		TOTAL RESGATADAS:	596.996,60
		TOTAL REGIÃO:	596.996,60

2 Noroeste

Habitação

Órgão	Demanda	Descrição	Recurso Orçamentário (R\$)
DEMHAB	20110080	Construção de moradias na Rua Sotero dos Reis. Demandantes: Grupo Comissão de Rua, AMJAFLORE e rua Alberto Silva. Referente às demandas 2002/173, 101/2005, 46/2007, 109/2008, 110/2008, 57/2009, 2003/710 e 2010/356: condicionadas ao atendimento pelo PMCMV e conclusão das pendências de registro das áreas.	-----
TOTAL:			0,00

Educação

Órgão	Demanda	Descrição	Recurso Orçamentário (R\$)
SMED	20110298	Ampliação da escola infantil Jardim Ipiranga. Construção de uma lavanderia com banheiro auxiliar e mais duas salas de atividades para os maternais.	210.000,00
TOTAL:			210.000,00

Assistência Social

Órgão	Demanda	Descrição	Recurso Orçamentário (R\$)
FASC	20110094	12 (doze) metas para Trabalho Educativo. Demandante: Associação dos Servos do Colégio Educandário São Luís. Programa: Lugar de Criança é na Família e na Escola	47.262,80
FASC	20110290	12 (doze) metas de Trabalho Educativo. Público alvo: adolescentes e jovens de 14 a 18 anos e suas famílias. Demandantes : Associação Servos da Caridade Educandario São Luiz	48.327,24
TOTAL:			95.590,04

Saúde

Órgão	Demanda	Descrição	Recurso Orçamentário (R\$)
SMS	20110293	Abertura de Centro de Especialidades Odontológicas do CS IAPI. Atende demanda 2011/735.	10.000,00
SMS	20110296	Reforma para modernizar o sistema de arquivos de prontuários do CS IAPI.	14.500,00
SMS	20110297	Aquisição e instalação de persianas nos consultórios do CS IAPI.	20.000,00
SMS	20110735	CEO CS IAPI - dois gabinetes odontológicos para a US do IAPI (postão). Atendida através da instalação do centro de especialização odontológica. Atende demanda 2006/1275.	-----

SMS	20110736	US Vila Dique - Construção de novo prédio de unidade de saúde no loteamento Moradas do Porto.	-----
-----	----------	---	-------

TOTAL:			44.500,00
--------	--	--	-----------

Transporte e Circulação

Órgão	Demanda	Descrição	Recurso Orçamentário (R\$)
SMT	20110730	Obra de Arte (Viaduto) 3º Perimetral (Carlos Gomes x Plínio Brasil Milano).	-----
SMT	20110731	Obra de Arte (Trincheira) na 3º Perimetral (Dom Pedro II x Anita Garibaldi).	-----
SMT	20110732	Obra de Arte (Trincheira) na 3º Perimetral (Dom Pedro II x Cristóvão Colombo).	-----
SMT	20110733	Obra de Arte (Trincheira) na 3º Perimetral (Ceará x Farrapos).	-----
TOTAL:			0,00

Cultura

Órgão	Demanda	Descrição	Recurso Orçamentário (R\$)
SMC	20110285	Atividades de descentralização da cultura: oficinas de literatura, vídeo, cinema, fotografia, dança, artes plásticas, teatro e música.	-----
SMC	20110286	Oficinas de literatura e dança.	-----
SMC	20110287	Atividades de descentralização da cultura, reativar o projeto Memória de Bairros, Memória da Vila Ipiranga.	-----
TOTAL:			0,00
TOTAL EXERCÍCIO:			350.090,04

Demandas Resgatadas de PIs Anteriores

Saneamento Básico - DEP

Órgão	Demanda	Descrição	Recurso Orçamentário (R\$)
DEP	20070053	Projeto da Bacia de Detenção na Praça Irani Bertelli e redes complementares. Projeto executivo concluído, e encaminhado para elaboração de orçamento.	-----
TOTAL:			0,00

Habitação

Órgão	Demanda	Descrição	Recurso Orçamentário (R\$)
DEM HAB	20030710	Construção de unidades habitacionais para reassentamento de famílias do Jardim Floresta, até o limite do valor proposto. Os requisitos para atendimento serão definidos por comissão a ser constituída pelo COP, COMATHAB, Temática OCDUA e Governo Municipal. Atendida pela demanda 2011/80	-----

DEM HAB	20050101	Construção de unidades habitacionais destinadas ao assentamento de moradores de favor e aluguel do bairro Passo da Areia, vinculada à demanda 20040147, até o limite do valor proposto. Atendida pela demanda 2011/80.	-----
DEM HAB	20050102	Continuidade do processo de urbanização com construção de unidades habitacionais na Vila Cosme Galvão, até o limite do valor proposto. Levantamento Topográfico e cadastral, DM e EVU.	20.000,00
DEM HAB	20060348	Urbanização da Vila Pereira Franco nº143, no Bairro São João. Abrigam 29 famílias. Regularizar luz e água. Até o limite do valor proposto. Atendida pela demanda 111/2008.	-----
DEM HAB	20070046	Construção de unidades habitacionais para famílias da região. 80% do valor para moradores de favor e aluguel do bairro Passo da Areia - comissão de rua. 20% do valor para moradores de favor e aluguel do grupo Alberto Silva. Atendida pela demanda 2011/80.	-----
DEM HAB	20080109	Compra de área e construção de unidades habitacionais. Complementação de recursos das demandas anteriores: 2004147; 2005101 e 200746. Até o limite do valor proposto. Atendida pela demanda 2011/80.	-----
DEM HAB	20080110	Complementação de recursos para construção de unidades habitacionais, continuação das demandas 2002173 e 2003710. Até o limite do valor proposto. Atendida pela demanda 2011/80.	-----
DEM HAB	20080111	Complementação de recursos para continuação da demanda 2006348 - construção de unidades habitacionais que atenderá 29 famílias. Até o limite do valor proposto.	450.000,00
DEM HAB	20090057	Complementação de recursos para construção de unidades habitacionais. Continuação das demandas: 2002/173; 2003/710; 2008/0110; 2008/0109; 2007/0046; 2005/0101; 2004/0147. Grupo Comissão de Rua e Anjaflor. Até o limite do valor proposto. EMENDA INDICATIVA DO COP RECURSO ACRESCIDO EM R\$500.000,00 Atendida pela demanda 2011/80.	-----
DEM HAB	20100356	Compra de área para construção das moradias do grupo Minha Casa Minha Vida, na Região Noroeste, para 80 famílias. Demandante: Grupo Minha Casa Minha Vida. Atendida pela demanda 2011/80	-----
		TOTAL:	470.000,00

Pavimentação

Órgão	Demanda	Descrição	Recurso Orçamentário (R\$)
SMOV	20020170	Beco da Vila Ipiranga - entre as ruas Caravelas e Bispo Sardinha - 70 metros. Condicionada à remoção de cercas, muros e casas.	129.315,71

SMOV	20030719	Rua Júlio Kovalski a partir da Av. Sertório - 250 metros Condicional à remoção de cercas, muros e casas. Total de metros da Pavimentação na Região:	457.318,84 320 m
TOTAL:			586.634,55

Educação

Órgão	Demanda	Descrição	Recurso Orçamentário (R\$)
SMED	20080099	Construção de escola de ensino fundamental no novo reassentamento da Vila Nazaré. Recurso Salário Educação.	4.594.309,85
SMED	20090050	Ampliação da Creche Nosso Sonho II. Av. Bernardi, 61. Qualificação do atendimento de crianças de 0 a 6 anos. Associação de Moradores J.C. Galvão.	73.227,00
SMED	20100032	Ampliação da escola infantil Boa Vista. Construção de uma sala para Jardim B e refeitório para as crianças. Demandante: Associação ASMOJI.	150.000,00
TOTAL:			4.817.536,85

Assistência Social

Órgão	Demanda	Descrição	Recurso Orçamentário (R\$)
FASC	20100944	Em definição do FROP. Demandantes: Associação Educacional e Beneficente Emanuel. Situação Atual: Convênio Abrigos – convênio para atendimento de 40 metas.	141.305,00
TOTAL:			141.305,00
TOTAL RESGATADAS:			6.015.476,40
TOTAL REGIÃO:			6.365.566,44

3 Leste

Saneamento Básico - DEP

Órgão	Demanda	Descrição	Recurso Orçamentário (R\$)
DEP	20110775	Implantação de redes de drenagem na rua Angelo crivelaro e adjacencias (2ª etapa) bairro jardim do salso. PMPA- R\$ 214.995,53 Recurso de Operação de Crédito- R\$ 4.051.272,02	4.266.267,55
TOTAL:			4.266.267,55

Habitação

Órgão	Demanda	Descrição	Recurso Orçamentário (R\$)
DEMHAB	20110076	Construção de 466 unidades habitacionais na Coohampa, beneficiando famílias das Regiões Leste, Nordeste e Eixo-Baltazar, referidas nas demandas 1512/ 2000, 1013/ 2005 e 1996/433, 1252/2000 e 2003/2 condicionada ao atendimento pelo PMCMV que depende da liberação de área	-----
DEMHAB	20110077	Elaboração do EVU, levantamentos e estudos específicos, para continuidade do processo de urbanização da Vila Margarita para viabilizar as demandas 1778 2003 e 130 2009. Sendo que as famílias em área de risco serão reassentadas na Coohampa.	15.000,00
DEMHAB	20110078	Execução da 3ª etapa do PRF, qual seja, elaboração e aprovações dos levantamentos e estudos específicos, projetos de engenharia e projeto urbanístico para viabilizar a urbanização da Vila Divinéia.	1.004.000,00
TOTAL:			1.019.000,00

Educação

Órgão	Demanda	Descrição	Recurso Orçamentário (R\$)
SMED	20110136	Construção de escola de educação infantil de 0 a 5 anos e 11 meses, na Vila Estrutural, conforme comissão de moradores.	1.400.000,00
TOTAL:			1.400.000,00

Assistência Social

Órgão	Demanda	Descrição	Recurso Orçamentário (R\$)
FASC	20110088	Convênio para 80 metas de SASE. Demandante : ACM-RS (Associação Cristã de Moços do RS). Atende demanda 201068.	124.455,24
FASC	20110090	40 (quarenta) metas SASE para Movimento por Infância Melhor.	73.217,95
TOTAL:			197.673,19

Saúde

Órgão	Demanda	Descrição	Recurso Orçamentário (R\$)
SMS	20110089	Construção do PSF da Vila Mato Sampaio com 2 equipes de Saúde Família, condicionada à liberação do terreno de infraestrutura para viabilizar o projeto.	-----
SMS	20110739	UBS Morro Santana - Ampliação da Unidade. A ordem de início foi dada em 01/02/2011. Obra em fase de conclusão.	75.000,00
SMS	20110740	Base SAMU Bom Jesus - (novo prédio). Construção de sede própria. Obra iniciada. Conclusão em 2011.	196.729,00
SMS	20110741	USF Jardim Carvalho - ampliação de unidade. Projeto concluído em fase de licitação. Obra iniciada. Conclusão em 2011.	60.000,00
SMS	20110742	CEO/Odonto Bom Jesus - reforma e ampliação. Em obra desde fevereiro/2011. Conclusão ainda este ano. Obra iniciada. Conclusão em 2011.	70.000,00
TOTAL:			401.729,00
TOTAL EXERCÍCIO:			7.284.669,74

Demandas Resgatadas de PIs Anteriores

Saneamento Básico

Órgão	Demanda	Descrição	Recurso Orçamentário (R\$)
DMAE	20020939	Extensão de rede de esgoto cloacal no Beco da Paz na Vila Jardim - 100 metros. Ação conjunta com Demhab. 100% da obra em 2011	390.000,00
TOTAL:		390.000,00	

Saneamento Básico - DMAE

Órgão	Demanda	Descrição	Recurso Orçamentário (R\$)
DMAE	20031889	Extensão de rede de esgoto cloacal na Vila Chácara das Pedras - 700m. Obra iniciada em janeiro de 2011 e tem seu fim previsto para julho de 2012	-----
TOTAL:			0,00

Habitação

Órgão	Demanda	Descrição	Recurso Orçamentário (R\$)
DEM HAB	20010718	Urbanização - Vila Boa Vista, até o limite do valor proposto. Atendida pela demanda 2007/275	-----

DEM HAB	20051013	Construção de unidades habitacionais destinadas a famílias que habitam locais impróprios para moradia na região, vinculada à demanda 20001512, até o limite do valor proposto. Atendida pela 2011/76. Atendida juntamente com o PMCMV da COOHAMPA - 466 famílias	-----
DEM HAB	20060803	Continuação da urbanização do Beco da Paz e Beco Vila da Paz. Em fase de orçamento para licitação. Sera urbanizado o 1º trecho do beco junto a rua Souza Lobo até Rua Israel.	250.000,00
DEM HAB	20070275	Continuação do processo de urbanização da Vila Boa Vista. Esta demanda está condicionada à definição de área de risco e ao desgravame de área de praça. Revisão dos projetos de engenharia 50% em 2011. Atende a demanda 2001/718	250.000,00
DEM HAB	20080175	Continuação da urbanização do Beco da Paz (2ª etapa). Em fase de orçamento para licitação. Será urbanizado 50% do Beco. Trecho entre as ruas Itapema e Av. dos Prazeres.	430.000,00
TOTAL:			930.000,00

Pavimentação

Órgão	Demanda	Descrição	Recurso Orçamentário (R\$)
SMOV	20050953	Rua Laudelino dos Santos - execução parcial	207.140,31
SMOV	20070261	Pavimentação no Beco dos Garcias com trecho inicial na Rua Trópicos e final na Rua José Lewgoy. Total de metros da Pavimentação na Região:	----- 380 m
TOTAL:			207.140,31

Educação

Órgão	Demanda	Descrição	Recurso Orçamentário (R\$)
SMED	20020985	Construção de creche comunitária para o grupo de mulheres em ação do Jardim Carvalho Ipe 1, para 80 crianças. Depende de terreno doado pelo Governo Estadual. Busca por documentos para efetivar a cedencia da área.	340.000,00
TOTAL:			340.000,00

Assistência Social

Órgão	Demanda	Descrição	Recurso Orçamentário (R\$)
FASC	20060818	Programa de Erradicação do Trabalho Infantil. Associação de Moradores Vila Laranjeiras. Convenio em 2011	33.116,76
FASC	20090360	Trabalho Educativo para Adolescentes. Associação Comunitária Santa Rita de Cássia. Demanda Repriorizada pelo FROP.	46.217,21

FASC	20100068	Convênio para 40 metas de SASE. Demandante: ACM-RS (Associação Cristã de Moços do RS). Convenio em 2011. 20 Metas permanecerão com a ACM e outras 20 vão para AMIM condicionadas ao seu conveniamento com a FASC.	73.217,95
FASC	20100072	Metas para Trabalho Educativo na Vila das Laranjeiras. Demandante: Madre Teresa de Jesus. Convenio em 2011	48.327,24
FASC	20101001	Em definição do FROP. Recursos para convenio em 2011. Demandante Movimento para uma Infância Melhor. Demanda foi redirecionada para CEJAK	-----
TOTAL:			200.879,16

Saúde

Órgão	Demanda	Descrição	Recurso Orçamentário (R\$)
SMS	20060822	Ampliação e reforma PSF para Vila Joana Darc, até o limite do valor proposto. Atendida pela demanda 2007/285.	-----
SMS	20070285	Complementação de verba para construção do PSF na Vila Grécia. Condicional a passar o terreno para a SMS e fazer projeto. Em 2011, viabilização do terreno.	-----
SMS	20100570	Compra de equipamentos para os postos da Região Leste. Demandante: Conselho Distrital de Saúde.	100.000,00
TOTAL:			100.000,00

Regularização Fundiária

Órgão	Demanda	Descrição	Recurso Orçamentário (R\$)
DEM HAB	19960433	Reassentamento de 70 famílias p/ lotes urbanizados com módulo sanitário (Vila Laranjeiras - 47 famílias / Vila Nova Tijuca - 23 famílias). Atendida pela 2011/76. Atendida juntamente com o PMCMV da COOHAMPA - 466 famílias	-----
DEM HAB	20001512	Construção de 113 lotes urbanizados com módulo sanitário para reassentamento de famílias assentadas em áreas impróprias para moradia na região. Atendida pela 2011/76. Atendida juntamente com o PMCMV da COOHAMPA - 466 famílias	-----
TOTAL:			0,00
TOTAL RESGATADAS:			2.168.019,47
TOTAL REGIÃO:			9.452.689,21

4 Lomba do Pinheiro

Saneamento Básico - DMAE

Órgão	Demanda	Descrição	Recurso Orçamentário (R\$)
DMAE	20110147	Construção de fossa coletiva para as vilas Chácara das Peras e vila São Francisco. Em 2011 somente Projeto.	-----
TOTAL:			0,00

Habitação

Órgão	Demanda	Descrição	Recurso Orçamentário (R\$)
DEMHAB	20110079	Vila Recreio da Divisa - Urbanização - Levantamento Topográfico, Laudo Cobertura Vegetal, Investigação e Ensaio Geotécnicos, Projetos de Engenharia, Licenciamento Ambiental, Incorporação Imobiliária e Pesquisa Sócio Econômica. referentes às demandas: 1999/2218, 2001/1826, 2003/1601, 2004/1168, 2005/784, 2005/785, 2007/899 e 2010/433.	526.300,00
TOTAL:			526.300,00

Pavimentação

Órgão	Demanda	Descrição	Recurso Orçamentário (R\$)
SMOV	20110151	Pavimentação da Rua Humberto Cadaval. Atende demanda 416/2010 Total de metros da Pavimentação na Região:	700m
TOTAL:			0,00

Educação

Órgão	Demanda	Descrição	Recurso Orçamentário (R\$)
SMED	20110145	Construção da Creche Comunitária Mangue Seco.	460.000,00
TOTAL:			460.000,00

Assistência Social

Órgão	Demanda	Descrição	Recurso Orçamentário (R\$)
FASC	20110092	Conclusão do módulo de Assistência Social, localizado junto ao Centro Cultural. Atende as demandas: 2005/803, 2008/330 e 2006/490.	150.000,00
TOTAL:			150.000,00
TOTAL EXERCÍCIO:			1.136.300,00

Demandas Resgatadas de PIs Anteriores**Saneamento Básico - DEP**

Órgão	Demanda	Descrição	Recurso Orçamentário (R\$)
DEP	20090963	Dragagem do Arroio Tiririca. Associação dos Moradores da Vila Viçosa Emenda indicativa do COP. Recurso R\$ 30.000,00 Demanda será executada pela conservação do DEP.	-----
DEP	20090966	Drenagem e dragagem dos arroios da região. Associação dos Moradores do Lot. Sta. Paula Emenda indicativa do COP. Recurso R\$ 20.000,00 Demanda será executada pela conservação do DEP condicionada à autorização dos proprietários. Aguarda autorização do proprietário.	-----
TOTAL:			0,00

Saneamento Básico - DMAE

Órgão	Demanda	Descrição	Recurso Orçamentário (R\$)
DMAE	20100443	Coletores de fundos de lotes para as Ruas G e Gavioeira - 2.200. Demandantes: Associação de Moradores Chácara das Peras. 50% da obra em 2011.	400.000,00
DMAE	20100447	Construção de fossa coletiva para as Vilas Chácara das Peras e Vila Nova São Francisco. Demandantes: Associação de Moradores da Chácara das Peras. Atendida pela demanda 2011/147 Somente projeto em 2011.	-----
TOTAL:			400.000,00

Habitação

Órgão	Demanda	Descrição	Recurso Orçamentário (R\$)
DEMHAB	20070845	PRF - Levantamento topográfico e cadastral da Vila São Claro.	17.204,00
DEMHAB	20090922	Levantamento topográfico e pesquisa cartorial. Vila das Aroeiras. Demandante: Associação de Moradores da Vila das Aroeiras.	8.516,62
DEMHAB	20100437	Levantamento topográfico e cadastral. Demandante: Cooperativa Socio Ambiental Francisco de Assis	45.000,00
DEMHAB	20100438	Levantamento topográfico e cadastral, na Vila Santa Paula. Demandante: Associação de Moradores Santa Paula.	25.000,00
DEMHAB	20100440	Levantamento topográfico e cadastral. Demandante: Associação Comunitária Vila Jardim - Lomba do Pinheiro.	4.000,00

DEM HAB	20100442	Levantamento topográfico e cadastral. Demandantes: Associação Com. de Moradores e Amigos da Morada da Colina.	30.000,00
TOTAL:			129.720,62

Pavimentação

Órgão	Demanda	Descrição	Recurso Orçamentário (R\$)
SMOV	20041214	Rua Padre Roque Gonzales. Trecho: Entre a rua São Pedro e o final (Escola), 260 metros. Condicionada à remoção de cercas e muros.	374.401,95
SMOV	20060408	Rua Ana Julia Pereira (antigo acesso 148) 100 m. de extensão a partir do PI 2004/2005	-----
SMOV	20070800	Pavimentação do Beco da Santinha. Trecho inicial na Estrada da Pedreira I até o final da via.	-----
SMOV	20080268	Pavimentação da Rua São Pedro. Obs. Valor Indicativo. - Emenda COP Em 2011 projeto. Para posterior licitação.	-----
SMOV	20090911	Pavimentação da Rua Carol - entre as ruas São Pedro e Apolo (300m). Associação de Moradores da Vila São Pedro.	-----
SMOV	20100416	Pavimentação da rua Humberto Cadaval, na Vila Jardim - Lomba do Pinheiro. Demandante: Associação Comunitária Vila Jardim Lomba do Pinheiro. Atendida pela demanda 2011/151. Total de metros da Pavimentação na Região:	----- 1.710 m
TOTAL:			374.401,95

Educação

Órgão	Demanda	Descrição	Recurso Orçamentário (R\$)
SMED	20050729	Ampliação do espaço físico da EMEF São Pedro.	267.639,44
SMED	20060458	Aquisição de área para a construção da creche Estrela Mágica. Até o limite do valor proposto. Atendida pela demanda 2008/252	-----
SMED	20080251	Reforma ou ampliação da Creche Comunitária Recreio da Divisa. Obs: Valor indicativo - Emenda COP Condicionada a apresentação de documentos junto a SMED.	50.000,00
SMED	20080252	Complementação de recursos para construção da Creche Comunitária Estrela Mágica. Complementa demanda 20060458. Obs: Valor indicativo - Emenda COP	700.000,00

SMED 20090899 Construção de creche comunitária, em terreno existente. -----
 Demandante: Associação de Moradores do Mangue Seco.
 Condiçãoada ao terreno com metragem adequada e regularizado.
 Atendida pela demanda 2011/145

TOTAL: 1.017.639,44

Assistência Social

Órgão	Demanda	Descrição	Recurso Orçamentário (R\$)
FASC	20050803	Construção de módulo de assistência social na Chácara das Peras, condicionada a doação de área, com a descentralização dos serviços dos Centros Regionais Partenon e Lomba do Pinheiro. Atendida pela 2011/92	-----
FASC	20060490	Reforma do prédio em rede própria para atendimento de metas SASE. Recreio da Divisa. Atendida pela 2011/92	-----
FASC	20080328	Aumento de metas SASE para a Associação de Moradores da Vila São Pedro.	73.217,95
FASC	20080329	Aumento de metas. Ampliar atendimento ao idoso no CESMAPA	72.235,00
FASC	20080330	Construção da Unidade de Processamento da Vila Chacara das Peras Atendida pela 2011/92.	120.000,00
TOTAL:			265.452,95

Saúde

Órgão	Demanda	Descrição	Recurso Orçamentário (R\$)
SMS	20100575	Construção de PSF na Parada 4. Demandante: Cooperativa Habitacional União do Vale. Viabilização de área para projeto em 2011. Projeto equipe SMS.	-----
TOTAL:			0,00
TOTAL RESGATADAS:			2.187.214,96
TOTAL REGIÃO:			3.323.514,96

5 Norte

Educação

Órgão	Demanda	Descrição	Recurso Orçamentário (R\$)
SMED	20110464	40 (quarenta) metas convênio. Demandantes : Escola Infantil Vivendo e Aprendendo	-----
SMED	20110465	Metas para o berçário - XV Novembro/ Tia Mariazinha	-----
SMED	20110466	Construção de escola infantil, local área Liberatinho.Elaboração do projeto condicionada a liberação da área. Demandantes : Associação dos moradores do Sarandi	-----
SMED	20110467	40 (quarenta) metas para convênios. Demandantes : Escola infantil Patati Patata	-----
		TOTAL:	0,00

Assistência Social

Órgão	Demanda	Descrição	Recurso Orçamentário (R\$)
FASC	20110479	40 (quarenta) metas de atendimento SASE. Demandantes : Centro Social Nova Geração / Vila Aparecida - Chimarrão	73.217,95
FASC	20110480	Centro de Conveniência de Idosos, instalação do equipamento no Centro Comunitário Elizabeth. Demandantes : Associação moradores Elizabeth	3.600,00
		TOTAL:	76.817,95

Saúde

Órgão	Demanda	Descrição	Recurso Orçamentário (R\$)
SMS	20110752	PSF Asa Branca, ampliação de espaço físico. Elaboração do Projeto condicionada a liberação de área.	-----
		TOTAL:	0,00
		TOTAL EXERCÍCIO:	76.817,95

Demandas Resgatadas de PIs Anteriores

Saneamento Básico - DEP

Órgão	Demanda	Descrição	Recurso Orçamentário (R\$)
DEP	20080202	Dragagem e drenagem - Projeto Arroio Passo da Mangueira. Condicionada à obtenção de financiamento. Atendida pela demanda 2007/1584.	-----
		TOTAL:	0,00

Saneamento Básico - DMAE

Órgão	Demanda	Descrição	Recurso Orçamentário (R\$)
DMAE	20090706	Rede de esgoto cloacal para a vila Ipê São Borja. Associação de Moradores Ipê São Borja. Emenda indicativa do COP. Recurso acrescido de R\$ 500.000,00 PMPA- R\$ 6.586.476,48 Operação de Crédito (PAC1)- R\$ 2.561.407,52	9.147.884,00
TOTAL:			9.147.884,00

Habitação

Órgão	Demanda	Descrição	Recurso Orçamentário (R\$)
DEMHAB	20070908	Compra de área para reassentamento de famílias em área de risco (próximos à rede de alta tensão). Ipê - São Borja. Em 2011 concluir as negociações para efetivar a transferência da área do Estado para o Município.	-----
DEMHAB	20100925	Regularização Fundiária e Urbanística, no bairro Rubem Berta, Vitória da Conquista. Demandantes: Associação de Moradores da Vitória da Conquista. Foi realizado o levantamento topográfico. Próxima etapa será o EVU.	-----
TOTAL:			0,00

Pavimentação

Órgão	Demanda	Descrição	Recurso Orçamentário (R\$)
SMOV	20100930	Pavimentação da Rua do Bosque, início na Rua dos Maias, término na rua sem saída. Demandante: Associação de Moradores.	-----
Somente projeto em 2011. Total de metros da Pavimentação na Região:			300 m
TOTAL:			0,00

Assistência Social

Órgão	Demanda	Descrição	Recurso Orçamentário (R\$)
FASC	20070934	Atendimento ao Idoso. Creche Estrelinha do Amanhã - Vila Santa Rosa.	15.625,00
TOTAL:			15.625,00

Saúde

Órgão	Demanda	Descrição	Recurso Orçamentário (R\$)
SMS	20100935	Equipamentos e material permanente - PSF Genor Jarros. Demandante: Associação de Moradores da Vila Dutra Jardim. Programa: A Receita é Saúde	50.000,00
SMS	20100937	Equipamentos e material permanente - PSF Santo Agostinho. Demandante: Associação de Moradores da Vila Santo Agostinho.	40.000,00
		TOTAL:	90.000,00
		TOTAL RESGATADAS:	9.253.509,00
		TOTAL REGIÃO:	9.330.326,95

6 Nordeste

Habitação

Órgão	Demanda	Descrição	Recurso Orçamentário (R\$)
DEM HAB	20110108	Urbanização da Vila Mimo de Vênus referida nas demandas 110/2001, 948/2003, 1560/2004 e 209/2009, condicionada à execução da 2ª etapa do PRF, qual seja, elaboração e aprovação do EVU (revisão), levantamentos e estudos específicos, e 3ª etapa do PRF - Projetos de Engenharia e Projeto Urbanístico. Previsão de execução da 2ª etapa em 2011, R\$ 15.000,00 2011 apenas EVU	15.000,00
TOTAL:			15.000,00

Educação

Órgão	Demanda	Descrição	Recurso Orçamentário (R\$)
SMED	20110698	Construção de uma escola municipal de ensino infantil na Região Nordeste . Demandantes : Centro Social Marista	1.400.000,00
TOTAL:			1.400.000,00

Assistência Social

Órgão	Demanda	Descrição	Recurso Orçamentário (R\$)
FASC	20110701	Conveniência do SASE, com 40 metas.Demandante: Associação dos moradores da vila Jardim Protasio Alves	73.217,95
FASC	20110702	24 (vinte e quatro) metas de Trabalho Educativo (informática), aumento de 20 metas do SASE. Demandante: CEMASI	-----
FASC	20110703	Aumento de metas de Trabalho Educativo (padaria e informática). Demandante: Clube de Mãe Barbara Maix	96.654,48
FASC	20110704	12 (doze) metas de trabalho educativo e 25 metas para o Grupo de Conveniência de Idosos. Demandantes : CESMAR	-----
TOTAL:			169.872,43

Saúde

Órgão	Demanda	Descrição	Recurso Orçamentário (R\$)
SMS	20110743	Construção de nova sede para o PSF Batista Flores. Elaboração de projeto condicionada à liberação da área.	-----
SMS	20110744	Construção de farmácia distrital, junto à nova sede do PSF Batista flores. Elaboração do projeto condicionada à liberação da área.	-----
SMS	20110745	Construção de um NASF junto à nova sede do PSF Batista Flores. Elaboração do projeto condicionada à liberação área.	-----

SMS 20110746 Construção de uma sala para disponibilizar serviço de odontologia no PSF Protasio Alves. Projeto em 2011. -----

TOTAL: 0,00
TOTAL EXERCÍCIO:

1.584.872,43

Demandas Resgatadas de PIs Anteriores

Habitação

Órgão	Demanda	Descrição	Recurso Orçamentário (R\$)
DEMHAB	20070081	Reassentamento para atender famílias da ocupação do Parque Chico Mendes, Recanto do Sábua e MLPM na área da Protásio Alves. Até o limite do valor proposto. Levantamento topográfico socio econômico e LCV serão iniciados em 2011, somente para o recanto do Sabiá (1.000 famílias)	150.000,00
TOTAL:			150.000,00

Pavimentação

Órgão	Demanda	Descrição	Recurso Orçamentário (R\$)
SMOV	20010064	Rua Deodoro, da rua Martins Felix Berta até a rua José Marcelino - 210 metros. Condicionada à remoção de cercas e muros. Pró- municípios da CAIXA - Início da obra em 2011	500.000,00
SMOV	20080322	Pavimentação da travessa José Bonifácio, entre as ruas Seis de Novembro e Deodoro. Até o limite do valor proposto. Emenda do COP - valor indicativo. Atendida pela demanda 2009/121	-----
SMOV	20090121	Complemento de Verba para pavimentação da Travessa José Bonifácio. Da 6 de Novembro até a Deodoro. EMENDA INDICATIVA DO COP. VALOR ACRESCIDO EM R\$ 200.000,00 Previsão de elaboração do projeto até 06/2011. Atende a demanda 2008/322	600.000,00
Total de metros da Pavimentação na Região:			611 m
TOTAL:			1.100.000,00

Educação

Órgão	Demanda	Descrição	Recurso Orçamentário (R\$)
SMED	20051454	Construção e reforma de escolas, conforme acordo para atendimento de reforma e/ou ampliação das EMEFs: Valneri Antunes / Chico Mendes e II etapa ginásio Wenceslau Fontoura. A cobertura do ginásio EMEF Chico Mendes foi atendida pela demanda 2010/41. Em 2011, será elaborado o projeto da 2ª etapa do Ginásio da Wenceslau Fontoura.	-----
SMED	20080274	Construção de cobertura sobre as escadarias do pátio nos fundos da escola Infantil Valneri Antunes. Em elaboração de projeto pela SMOV	35.000,00

SMED	20090191	Reforma e ampliação da Creche Marista Renascer - Rua Irmãos Maristas, s/ nº. Bairro Mario Quintana. Atende demanda 2009/195. EMENDA INDICATIVA DO COP. RECURSO ACRESCIDO EM R\$150.000,00	-----
		Condicionada a avaliação técnica da SMED sobre a titularidade da área.	
SMED	20100039	Construção de Escola de Ensino Fundamental na área da Av. Protásio Alves, nº 10310. Contemplada na Temática de Educação e Lazer. Demandante: Nacipaz	-----
		Demanda atendida pela 2010/543. Demanda priorizada no FROP. Em 2011 trabalhar na regularização da área e encaminhar a realização do levantamento topográfico. Buscar parceria	
SMED	20100041	Cobertura da quadra de esportes da EMEF Chico Mendes. Demandante: Emef Chico Mendes.	400.000,00
		Atende parcialmente a demanda 2005/1454.	
		TOTAL:	435.000,00

Assistência Social

Órgão	Demanda	Descrição	Recurso Orçamentário (R\$)
FASC	20060403	Ampliação do módulo nordeste da Timbaúva. Condicionada ao registro no CMDCA e CMAS	97.387,21
FASC	20100057	Convênio de 40 metas para o Lar Esperança. Demandante: Lar Esperança. Convênio condicionado à resolução do CMAS e parecer da Tripartite	62.237,11
FASC	20100058	Aumento de 12 metas de Trabalho Educativo. Demandante: Clube de Mães Bárbara Maix. Convenio condicionado a resolução do CMAS e parecer da tripartite	46.217,21
		TOTAL:	205.841,53

Saúde

Órgão	Demanda	Descrição	Recurso Orçamentário (R\$)
SMS	20051468	Construção de Unidade Básica de Saúde no Loteamento Wenceslau Fontoura em substituição à existente. Construção de novo prédio para unidade já existente. Licitação em andamento. Previsão de início em 2011	453.000,00
SMS	20090141	Ampliação do PSF Jardim da FAPA. Condicionada a verificação do projeto e espaço físico. EMENDA INDICATIVA DO COP. VALOR ACRESCIDO EM R\$ 42.000,00 Projeto em 2011	-----

SMS	20100582	Recursos destinados para a área da saúde. Em definição do FROP. Demandante: Associação dos Moradores da Vila Batista Flores.	-----
		Ampliação do PSF Timbaúva. Somente projeto em 2011. Projeto equipe SMS. Aumento de uma equipe de saúde da família e construção de uma sala de grupo.	
		TOTAL:	453.000,00
		TOTAL RESGATADAS:	2.343.841,53
		TOTAL REGIÃO:	3.928.713,96

7 Partenon

Educação

Órgão	Demanda	Descrição	Recurso Orçamentário (R\$)
SMED	20110441	Construção de creche comunitária. ACOVISPAR	700.000,00
SMED	20110442	Complementação de verba para reforma e ampliação da creche Topo Gigio. Demandante: Creche Topo Gigio	100.000,00
SMED	20110443	Construção de creche comunitária. Associação dos Moradores da Chácara do 1º BPM	700.000,00
SMED	20110444	Ampliação do refeitório da creche comunitária da São Guilherme. Associação comunitária do condomínio São Guilherme	50.000,00
SMED	20110445	Construção de creche comunitária. Associação dos Moradores do Morro da Cruz	700.000,00
		TOTAL:	2.250.000,00

Assistência Social

Órgão	Demanda	Descrição	Recurso Orçamentário (R\$)
FASC	20110446	40 (quarenta) metas de SASE. Associação dos Moradores do Campo da Tuca	73.217,95
FASC	20110447	80 (oitenta) metas SASE. Academia de Samba Puro	124.455,24
FASC	20110448	30 (trinta) metas de SASE. Demandantes : Associação de Moradores São Judas	36.609,04
FASC	20110449	40 (quarenta) metas de SASE. Demandantes : Casa Madre Giovana e Associação Comunitária Unidos da Paulino	73.217,95
		TOTAL:	307.500,18

Saúde

Órgão	Demanda	Descrição	Recurso Orçamentário (R\$)
SMS	20110450	Implantação da UPA Azenha/Partenon.	3.000,00
SMS	20110737	USF Ernesto Araújo - Murialdo IV. Reforma e ampliação da unidade.	-----
SMS	20110738	UBS São Miguel - Murialdo VI - Reforma e ampliação.	-----
		TOTAL:	3.000,00

Transporte e Circulação

Órgão	Demanda	Descrição	Recurso Orçamentário (R\$)
SMT	20110729	Obra de Arte (viaduto) 3º Perimetral (Aparício Borges x Bento Gonçalves)	-----
		TOTAL:	0,00
		TOTAL EXERCÍCIO:	2.560.500,18

Demandas Resgatadas de PIs Anteriores

Saneamento Básico - DEP

Órgão	Demanda	Descrição	Recurso Orçamentário (R\$)
DEP	20090936	Esgoto pluvial, micro e macrodrenagem na Paulino Azurena. Associação de Moradores da Paulino Azurena. Execução do projeto em 2011. Demanda trocada para coletor de fundos.	5.000,00
		TOTAL:	5.000,00

Saneamento Básico - DMAE

Órgão	Demanda	Descrição	Recurso Orçamentário (R\$)
DMAE	20050394	Extensão de rede de esgoto cloacal de fundos na rua Reginaldo Pujol, 200m - Morro da Cruz. Somente projeto em 2011.	-----
DMAE	20100745	Becos entre a Martins de Lima e rua Santa Maria. Demandante: Associação Comunitária Vila São José. Esgoto cloacal - Início da obra em 2011.	200.000,00
		TOTAL:	200.000,00

Habitação

Órgão	Demanda	Descrição	Recurso Orçamentário (R\$)
DEMHAB	20010908	Continuidade do processo de urbanização da Vila Maria da Conceição - até o limite do valor proposto. Atendida pela demanda 2010/737.	-----
DEMHAB	20020041	Continuidade do processo de urbanização da Vila Maria da Conceição, até o limite do valor proposto. Atendida pela demanda 2010/737.	-----
DEMHAB	20040063	Complementação de recursos para compra de área destinada ao reassentamento de famílias que habitam locais impróprios para moradia na região, conforme prioridade do OP 2003. Atendida pela demanda 2007/463 - Região Glória.	-----

DEM HAB	20050361	Complementação de recursos para compra de área destinada ao reassentamento de famílias que habitam locais impróprios para moradia na região, até o limite do valor proposto. Será atendida pela demanda 2007/463 Região Glória.	-----
DEM HAB	20070127	Urbanização para Vila Ideal.	25.000,00
DEM HAB	20080621	Continuidade de Urbanização da Vila Maria da Conceição. Atendida pela demanda 2010/737.	-----
DEM HAB	20100737	Continuidade do processo de urbanização na Vila Maria da Conceição (construção de 100 unidades habitacionais). Demandante: Associação Comunitária Unidos da Paulino - ACOMUP. Resgata demandas 2008/621, 2002/41, 2001/908, 2000/401. TOTAL:	550.000,00 575.000,00

Pavimentação

Órgão	Demanda	Descrição	Recurso Orçamentário (R\$)
SMOV	20020088	Rua Encantadora até o Arroio Borboleta - 250 metros. Demanda trocada pela pavimentação da Rua Central em reunião do FROP.	-----
SMOV	20030242	Escadaria da rua Guilherme Alves do nº 1855 ao nº 2045 - com execução de muro de arrimo (equivalente a 35 metros) - 90 metros. Condicional à remoção de cercas, muros e casas. Previsão de início em 2011. Caso a demanda se apresente tecnicamente inviável será trocada pela pavimentação da Rua. Alcindo Guanabara.	48.502,63
SMOV	20070119	Pavimentação da rua Manoel Bitencourt. Condicionada à regularidade junto à SPM e viabilidade técnica do DEP. Até o limite do valor proposto. Somente projeto em 2011.	-----
SMOV	20080636	Pavimentação da rua Gloriosa. Trecho inicial - esquina da rua Encantadora. Trecho final - rua Esplêndida. Somente projeto em 2011. Total de metros da Pavimentação na Região: TOTAL:	----- 635 m 48.502,63

Educação

Órgão	Demanda	Descrição	Recurso Orçamentário (R\$)
SMED	20070140	Ampliação da creche no Campo da Tuca. Condicionada ao atendimento da resolução 003/2001- CME	31.551,81
SMED	20090831	Reforma e ampliação da creche Topo Gigio. Vila São José. Condicionada ao atendimento da resolução 003/2001 e disponibilidade de área. Emenda indicativa do COP. Recurso acrescido em R\$ 100.000,00.	182.380,00

SMED 20090832 Construção da Creche Comunitária Paulino Azurenha. 451.724,26
Assoc. Paulino Azurenha.
Condicional à metragem adequada e regularização do terreno.
Emenda indicativa do COP. Recurso acrescido em R\$400.000,00.

O valor é contrapartida

TOTAL: 665.656,07

Política Habitacional

Órgão	Demanda	Descrição	Recurso Orçamentário (R\$)
DEMHAB	20000401	Continuidade do processo de urbanização da Vila Maria da Conceição. Até o limite do valor proposto. Atendida pela demanda 2010/737.	-----
		TOTAL:	0,00
		TOTAL RESGATADAS:	1.494.158,70
		TOTAL REGIÃO:	4.054.658,88

8 Restinga

Educação

Órgão	Demanda	Descrição	Recurso Orçamentário (R\$)
SMED	20110124	Construção da creche comunitária Amigos da Restinga.	700.000,00
SMED	20110148	Reforma do refeitório da Creche Renovar da Esperança.	40.000,00
		TOTAL:	740.000,00

Assistência Social

Órgão	Demanda	Descrição	Recurso Orçamentário (R\$)
FASC	20110121	40 (quarenta) metas SASE Centro Social Padre Pedro Leonardo.	73.217,95
FASC	20110122	40 (quarenta) metas SASE Centro Promoção Infância e Juventude.	73.217,95
FASC	20110123	NASF - Centro Convivência do Idoso.	-----
FASC	20110819	60 metas de Trabalho Educativo a ser definidas pelo FROP.	-----
		TOTAL:	146.435,90
		TOTAL EXERCÍCIO:	886.435,90

Demandas Resgatadas de PIs Anteriores

Saneamento Básico - DMAE

Órgão	Demanda	Descrição	Recurso Orçamentário (R\$)
DMAE	20050897	Rede de esgoto cloacal na rua A - 1.500 m.	-----
DMAE	20090271	Esgoto Cloacal para o Beco Stringuini - 1.000m. Moradores Striguini e Adjacencias. Condicionada ao termino da execução do coletor tronco. Processo 03.005514.05.4	300.000,00
DMAE	20100107	Esgoto cloacal na Vila Jardim São Pedro - condicionada a estudo topográfico da área e poderá necessitar de bombeamento. Demandante: Vila Jardim São Pedro. Execução 100% da obra em 2011	1.300.000,00
		TOTAL:	1.600.000,00

Habitação

Órgão	Demanda	Descrição	Recurso Orçamentário (R\$)
DEM HAB	20041045	Urbanização das Vilas Pedroso/ Castelo - até o limite do valor proposto. Atendida pela demanda 2009/231.	-----

DEMHAB	20050885	Aquisição de área para reassentamento de famílias da ocupação do Unidão, até o limite do valor proposto. Atendida pela demanda 2010/312.	-----
DEMHAB	20060091	Produção de lotes urbanizados. Associação de Moradores do Unidão. Até o limite do valor proposto. Atendida pela demanda 2010/312.	-----
DEMHAB	20070345	Produção de lotes urbanizados para as famílias cadastradas na Associação dos Moradores do Unidão, condicionado a cadastro entregue ao DEMHAB. Atendida pela demanda 2010/312.	-----
DEMHAB	20070347	Levantamento Topográfico e cadastral Portal dos Pinheiros 200 lotes final em 2011	17.204,00
DEMHAB	20070348	Levantamento topográfico e cadastral Pitinga II e Beco Serafim 140 lotes final em 2011	12.042,80
DEMHAB	20080428	Produção de lotes urbanizados ou compra de área para reassentamento. Unidão. Até o valor proposto. Atendida pela demanda 2010/312.	-----
DEMHAB	20080429	Urbanização de vilas - Vila Pedroso. Até o valor proposto. Atendida pela demanda 2009/231.	-----
DEMHAB	20090228	Construção de unidades habitacionais. Associação de Moradores Vila Unidão. Atendida pela demanda 2010/312.	-----
DEMHAB	20090231	Urbanização de vilas - Castelo e Pedroso. Até o limite do valor proposto. Castelo/Pedroso. R\$ 195.000,00 Min. das Cidades. Atende demandas 2004/1045 e 2008/429. Sera atendida nas quadras M e N . Condicionada a renovação da licença ambiental da SMAM	605.000,00
DEMHAB	20100312	Construção de unidades habitacionais no Bairro Restinga. Unidão e Amigos da Tinga. Condicionada à execução e conclusão das ações apresentadas na Lei Complementar nº 621, de 23 de junho de 2009, artigo 5º e parágrafos 1º e 2º. Os projetos deverão ser executados para a área de ocupação consolidada, local onde as famílias residem atualmente. Demandantes: Unidão e Amigos da Tinga. Demanda sera atendida pelo PMCVM Atende as demandas 2005/885, 2006/91, 2007/345, 2008/428, 2009/228.	-----
TOTAL:			634.246,80

Pavimentação

Órgão	Demanda	Descrição	Recurso Orçamentário (R\$)
SMOV	20030787	Rua B da Chácara do Banco a partir da Rua C até a Travessa E - 230 metros Condicionada a remoção de cercas e muros. Condicionada a autorização dos proprietários para passagem de coletor de fundos. Condicionada a aprovação do projeto urbanístico. Pró Municípios da Caixa Pt 256.084-11. Início da obra em 2011	460.108,81

SMOV	20030789	Acesso S1 do Núcleo Esperança da Rua Projetada 2 até o Acesso S2 - 68 metros. Condicionada à remoção de cercas, muros e casas. Demanda atendida por conservação permanente conforme solicitação da comunidade via FROP	70.439,50
SMOV	20080467	Pavimentação da estrada Chácara do Banco - a partir da parte final do pavimento existente. Até o valor proposto. Obs: valor indicativo - emenda COP. Previsão da elaboração do projeto até 06/2011. Atendida pela demanda 2008/903	1.200.000,00
SMOV	20090234	Pavimentação da Estrada Dona Mariana. 400 metros. Associação Comunitária Barro Vermelho. EMENDA INDICATIVA DO COP RECURSO ACRESCIDO EM R\$ 50.000,00 Atende a demanda 2009/491. Total de metros da Pavimentação na Região:	1.279.996,51 1.098 m
TOTAL:			3.010.544,82

Educação

Órgão	Demanda	Descrição	Recurso Orçamentário (R\$)
SMED	20080449	Reforma ou ampliação da creche Barro Vermelho. Atende demanda 2010/114. SMED está elaborando projeto e orçando valores para posterior licitação	75.000,00
SMED	20090250	Reforma e ampliação da Creche Renascer da Esperança. Condicionada a disponibilidade de área e atender a resolução 003/2001. Emenda indicativa do COP. Recurso acrescido em R\$ 120.000,00. Demanda repriorizada pelo FROP. SMED está elaborando projeto e orçando valores para posterior licitação.	120.000,00
SMED	20090253	Reforma e ampliação da Creche Algodão Doce. Condicionada à disponibilidade de área e atender a resolução 003/2001. Emenda indicativa do COP. Recurso acrescido em R\$ 75.000,00. A área é particular, o que impede a realização de benfeitorias com recursos públicos – FROP redefinirá a demanda.	75.000,00
SMED	20090256	Reforma e ampliação da Creche Planeta Infantil. Condicionada a disponibilidade de área e atender a resolução 003/2001. Emenda indicativa do COP. Recurso acrescido em R\$ 75.000,00. Por ser area particular a reforma não foi autorizada. Frop redefinirá demanda.	75.000,00
SMED	20091083	Construção da EMEF Nossa Senhora do Carmo. FROP da Região Restinga.	3.947.000,00
SMED	20100114	Construção de creche comunitária - Vila Barro Vermelho. Demandantes: Amigos da Restinga. Execução via PAC 2	-----
TOTAL:			4.292.000,00

Assistência Social

Órgão	Demanda	Descrição	Recurso Orçamentário (R\$)
FASC	20100117	40 metas para SASE - Renascer da Esperança. Demandante: Renascer da Esperança. Convenio em 2011	73.217,95
FASC	20100118	40 metas para SASE - CPIJ. Demandante: CPIJ Convenio em 2011	73.217,95
FASC	20100120	40 metas para SASE, na Vila Bitá - Monteiro Lobato. Demandante: Monteiro Lobato. Convenio em 2011	73.217,95
FASC	20101003	20 metas para SASE - CPIJ. Atendimento da Vila Unidão. Condicional à aprovação da tripartite. Demandante: CPIJ Convenio em 2011	36.609,04
TOTAL:			256.262,89

Saúde

Órgão	Demanda	Descrição	Recurso Orçamentário (R\$)
SMS	20021153	Construção de um PSF Núcleo Esperança (I e II) e Figueira.	425.845,91
SMS	20060115	Ampliação de serviços na rede básica, para o PSF da Chácara do Banco. Até o limite proposto. Atendida pela demanda 2009/297.	-----
SMS	20070385	Ampliação de serviços na rede básica para PSF Quinta Unidade atendendo a comunidade Portal dos Pinheiros. Atendida pelas demandas 20110770 e 2011 0771	-----
SMS	20090297	Compra de prédio novo para o PSF Chácara do Banco para atender moradores do Barro Vermelho e reassentamento Unidão. Assoc. Barro Vermelho. Condicionada ao prédio possuir os requisitos necessários para o atendimento. Emenda indicativa do COP. Valor acrescido de R\$ 70.000,00 Depende da aquisição do terreno, que em 2011 sera viabilizado. A previsão de recursos depende da área escolhida	-----
TOTAL:			425.845,91

Desenv. Econômico, Tributação e Turismo

Órgão	Demanda	Descrição	Recurso Orçamentário (R\$)
SMIC	20050914	Apoio a empreendimentos - Constituição de condomínio empresarial - Continuação de Shopping da Aproder - Condomínio da empresa no distrito industrial - até o limite do valor proposto Atendida pela 2003/543.	-----
TOTAL:			0,00
TOTAL RESGATADAS:			10.218.900,42
TOTAL REGIÃO:			11.105.336,32

9 Glória

Educação

Órgão	Demanda	Descrição	Recurso Orçamentário (R\$)
SMED	20110542	Construção da escola de ensino fundamental na Embratel. Atende Demanda 20080290 – Situação atual: Levantamento Topográfico concluído - área que está localizada em topo de morro e é rochosa. Estas características determinam elaboração de projeto diferenciado dos demais.	4.700.000,00
TOTAL:			4.700.000,00

Assistência Social

Órgão	Demanda	Descrição	Recurso Orçamentário (R\$)
FASC	20110535	Trabalho Educativo, 12 metas para a Paróquia São Marcos. Demandantes: Santa Clara	48.327,24
FASC	20110536	SASE 40 metas - Gianelli. Demandante: Gianelli	73.217,95
FASC	20110537	Aumento de 20 metas. Demandante: Associação Canudos	36.609,04
FASC	20110538	Ampliação do Programa Família - 20 metas - Demandantes: Paróquia São Marcos.	35.876,49
FASC	20110539	Convênio de SASE - 20 metas - Demandante: Paróquia São Marcos.	36.609,04
FASC	20110540	Trabalho Educativo - 12 metas - Demandante: Instituto São Benedito.	48.327,24
FASC	20110541	Aumento de metas SASE na ASCOBEV. Demandante: ASCOBEV	36.609,04
TOTAL:			315.576,04

Saúde

Órgão	Demanda	Descrição	Recurso Orçamentário (R\$)
SMS	20110555	Gabinete odontológico na US Aparício Borges. A única ampliação possível na UBS é a implantação de gabinete odontológico que contemplará em parte a demanda 2009/178. O projeto será elaborado em 2011.	-----
TOTAL:			0,00

Cultura

Órgão	Demanda	Descrição	Recurso Orçamentário (R\$)
SMC	20110566	Oficinas da cultura aos sábados na Escola Oscar Pereira.	-----
SMC	20110567	Ações e eventos da cultura no centro comunitário do bairro Glória.	-----

SMC	20110568	Oficinas da Associação de Moradores do Jardim Marabá.	-----
		TOTAL:	0,00
		TOTAL EXERCÍCIO:	5.015.576,04

Demandas Resgatadas de PIs Anteriores

Saneamento Básico - DEP

Órgão	Demanda	Descrição	Recurso Orçamentário (R\$)
DEP	20090069	Redimensionamento da rede de esgoto pluvial na Carvalho de Freitas, do nº 1149 até o nº 1325, 250m. AMCOJAM Emenda indicativa do COP. Recurso acrescido em R\$ 75.000,00. Elaboração do projeto em 2011	5.000,00
TOTAL:			5.000,00

Saneamento Básico - DMAE

Órgão	Demanda	Descrição	Recurso Orçamentário (R\$)
DMAE	20100170	Esgoto cloacal na rua Figueira Centenária - 150 - condicionada à autorização dos proprietários para a passagem do coletor de fundos. Demandante: Centro Comunitário Jardim Renascença. Execução da obra em 2011	130.000,00
DMAE	20100171	Esgoto cloacal na rua Palmeira das Missões - 250m - condicionada à autorização dos proprietários para a passagem do coletor de fundos que deverá passar pelo rua "Q". Demandante: Centro Comunitário Jardim Renascença. Execução da obra em 2011	140.000,00
TOTAL:			270.000,00

DEMHAB	20011152	Construção de 28 lotes urbanizados com módulos sanitários para reassentamento de famílias que moram em área de risco na Vila Santa Clara. Atendida pela demanda 463/2007	-----
DEMHAB	20020309	Urbanização da Vila Santa Clara, sendo compra de área e construção de unidades habitacionais, até o limite do valor proposto (PGM/SEHAB). Atendida pela demanda 463/2007	-----
DEMHAB	20031467	Continuidade do processo de urbanização da Vila Santa Clara, até o limite do valor proposto. Atendida pela demanda 463/2007	-----
DEMHAB	20040246	Continuidade do processo de urbanização da Vila Santa Clara, até o limite do valor proposto. Atendida pela demanda 463/2007	-----

DEM HAB	20050228	Continuidade do processo de urbanização da Vila Santa Clara, até o limite do valor proposto. Atendida pela demanda 463/2007	-----
DEM HAB	20060547	Construção de unidades habitacionais para as famílias que serão reassentadas no Condomínio São Guilherme na Quadra B. Vila Santa Clara. Até o valor proposto. Atendida pela demanda 463/2007	-----
DEM HAB	20070463	Construção de unidades habitacionais na Vila São Guilherme. Associação da Vila Santa Clara. Demanda em execução no loteamento São Guilherme quadras B e C . Resgata demandas 2004/63 (Glória) e 2005/361 (Partenon).	2.452.066,40
DEM HAB	20080306	Continuação do processo de urbanização da Santa Clara. Obs: valor indicativo - emenda do COP. Atendida pela demanda 463/2007	-----
DEM HAB	20080339	Urbanização da Vila Graciliano Ramos. Obs: valor indicativo - emenda do COP. Em 2011 será realizada a atualização do levantamento topografico EVU	24.000,00
TOTAL:			2.476.066,40

Pavimentação

Órgão	Demanda	Descrição	Recurso Orçamentário (R\$)
S MOV	20020281	Passagem de pedestre na rua Laranjeira - entre a Paulino Azurenha e a Pedro Velho, nº 1121- 80 metros. PRÓ MUNICIPIO DA CAIXA PT 237.157-90. Início da obra em 2011 Total de metros da Pavimentação na Região:	44.313,27 80 m
TOTAL:			44.313,27

Educação

Órgão	Demanda	Descrição	Recurso Orçamentário (R\$)
SMED	20050239	Construção de creche na Escola Gabriel Obino. Condicionada à realização de parceria entre a PMPA e comunidade (material será de responsabilidade da SMED e mão-de-obra da comunidade). Condicionada a adequação do projeto as normas da legislação vigente. Atendida pela demanda 2006/526	-----
SMED	20060526	Complementação da construção da creche Gabriel Obino. Demanda 2005/0239. Condicionada à realização de parceria entre a PMPA e comunidade (material será de responsabilidade da SMED e mão-de-obra da comunidade). Condicionada à adequação do projeto às normas da legislação vigente. Obra iniciada , entrega prevista para 30/09/2011 100% de recurso parceria	451.724,26
SMED	20080290	Recurso para construção de escola fundamental no Alto da Embratel. Levantamento topografico da area que esta localizada em topo de morro e é rochosa. Estas características determinam a elaboração de projeto diferenciado dos demais.	

SMED	20090062	Compra de área para construção de escola de educação infantil na Glorinha. Associação de Moradores da Glorinha. Condicional a indicação do terreno regularizado com metragem adequada para construção de creche. Emenda indicativa do COP. Recurso acrescido em R\$ 150.000,00.	-----
SMED	20100159	Atendida pela demanda 2010/159 Construção de Escola Infantil na Glorinha. Demandante: Associação de Moradores da Glorinha. Área em avaliação para desapropriação. Execução do projeto condicionada a efetivação da desapropriação em 2011	-----
TOTAL:			5.121.423,26

Assistência Social

Órgão	Demanda	Descrição	Recurso Orçamentário (R\$)
FASC	20080356	Trabalho Educativo na Associação de Mulheres Nossa Senhora Aparecida Obs: valor indicativo - emenda COP.	39.107,00
		Plano de trabalho em avaliação no setor de proteção social básica. Convenio sera assinado	em 2011
FASC	20100153	24 metas para Trabalho Educativo no Centro Social Antonio Gianelli. Demandante: Centro Social Antonio Gianelli. Situação atual: Convênio em 2011.	85.325,00
FASC	20100154	Aumento de 12 metas na Paróquia São Marcos. Demandante: Paróquia São Marcos. Situação atual: Convênio dependendo de entrega de documentação. Documentação solicitada para entidade em 24/02, aguarda retorno	42.663,00
TOTAL:			167.095,00

Saúde

Órgão	Demanda	Descrição	Recurso Orçamentário (R\$)
SMS	20070509	Ampliação do PSF Embratel.	190.603,87
SMS	20090178	Ampliação da US Aparício Borges. Associação Moradores da Santa Clara. Emenda indicativa do COP. Recurso acrescido em R\$ 75.000,00.	-----
		Somente projeto em 2011. Não necessita recurso, projeto equipe SMS. Atendida pela demanda 2011/555	
SMS	20100600	Gabinete odontológico - equipamentos e material permanente na US Alpes. Demandante: Associação de Moradores dos Alpes. Situação atual: Espaço exíguo. Há necessidade de readequação. Projeto em 2011.	-----
TOTAL:			190.603,87

Transporte e Circulação

Órgão	Demanda	Descrição	Recurso Orçamentário (R\$)
SMT	20031522	Implantação de 5 recuos viários na Estrada dos Alpes. Acordada no FROP a execução de 3 recuos. Estudo realizado pela SMOV indicou viabilidade para execução dos 3 recuos definidos.	127.000,00
		TOTAL:	127.000,00

Política Habitacional

Órgão	Demanda	Descrição	Recurso Orçamentário (R\$)
DEMHAB	20000596	Urbanização da Vila Jardim Renascença - até o limite do valor proposto. Demanda será trocada por obra de acessibilidade da rua Espinilho. Condicional à avaliação técnica.	-----
		TOTAL:	0,00
		TOTAL RESGATADAS:	3.731.802,80
		TOTAL REGIÃO:	8.747.378,84

10 Cruzeiro

Educação

Órgão	Demanda	Descrição	Recurso Orçamentário (R\$)
SMED	20110389	Reconstrução, reforma, ampliação de creche comunitária, complemento de verba já aprovada, R\$ 150.000,00 no PI 2008. Demandante: Associação de Moradores e Amigos da Vila Tronco Neves	150.000,00
		TOTAL:	150.000,00

Assistência Social

Órgão	Demanda	Descrição	Recurso Orçamentário (R\$)
FASC	20110365	Trabalho Educativo e educação social, 24 metas (laboratório de informática). Demandantes: Associação dos Moradores Nucleo Prisma e arredores	92.434,42
FASC	20110366	Trabalho Educativo e educação social - corte e costura. Demandantes: Associação dos Moradores e Amigos da Vila Tronco Never	46.217,21
FASC	20110368	SASE aumento de metas. Demandantes: ONG USPS	36.609,04
FASC	20110369	Trabalho Educativo e educação social, 24 metas. Demandantes: Associação de ensino e Assistencia Social Santa Teresa de Jesus	92.434,42
FASC	20110370	Trabalho Educativo e educação social, 24 metas. Demandantes: Centro Esportivo Cultural e Assistencia da Vila Campinho	48.327,24
FASC	20110371	Trabalho Educativo e educação social - laboratório de informática. Demandantes: Centro comunitario da vila Orfanatrofio I	48.327,24
FASC	20110372	SASE 40 metas. Demandante: Associação dos Amigos da Vila Arapet	73.222,24
FASC	20110373	SASE 20 metas. Demandantes: Central unica das favelas CUFA	36.609,24
FASC	20110374	Trabalho Educativo e educação, 24 metas. Demandantes: Instituto de integração social	48.334,00
FASC	20110375	SASE 20 metas para a Creche Elzinha. Demandantes: Associação dos moradores da vila Orfanatrofio I	36.610,00
FASC	20110376	Trabalho Educativo e educação social, 24 metas. Associação dos moradores da vila Tronco Postão	92.435,00
FASC	20110377	Trabalho Educativo e educação social, 24 metas e aumento de 40 metas. Demandantes: Associação dos Moradores da Vila Cruzeiro do Sul	92.435,00
FASC	20110378	Trabalho Educativo e educação social, 24 metas. Demandantes: Associação dos moradores da vila Beco do Lago e arredores	92.435,00
FASC	20110379	SASE 20 metas. Demandante: Escola de Educação Creche Elzinha	36.610,00
FASC	20110380	Construção, reforma, ampliação e qualificação do prédio para SASE e NASF.	20.000,00

FASC	20110711	Assoc. Moradores Vila Jd. Europa - SASE - emenda indicativa do COP. Recurso acrescido em R\$ 62.195,64. Atende a demanda 20090759.	-----
FASC	20110717	ONG USP - aumento de metas. Condicionada à adequação da estrutura física. Emenda indicativa do COP. Recurso acrescido em R\$ 62.195,64. Atende a demanda 20090760.	-----

TOTAL: 893.040,05

Saúde

Órgão	Demanda	Descrição	Recurso Orçamentário (R\$)
SMS	20110403	Reforma US Cristal Rua Cruzeiro do Sul, 2702.	50.000,00
SMS	20110718	Reforma elétrica e adequações físicas do CS Vila dos Comerciários: novo auditório, sala de reuniões e sala de prectoria.	
SMS	20110719	USB Tronco- reforma e substituição da caixa d'água junto a escola Guerreiro Lima.	-----
SMS	20110720	USB Tronco Neves - cobertura da entrada.	-----
TOTAL:			50.000,00

Cultura

Órgão	Demanda	Descrição	Recurso Orçamentário (R\$)
SMC	20110404	Atividade de descentralização da cultura.	-----
SMC	20110405	Ações e eventos da cultura.	-----
SMC	20110406	Atividades da descentralização da cultura.	-----
SMC	20110407	Atividades da descentralização da cultura.	-----
SMC	20110408	Ações e eventos da cultura.	-----
SMC	20110409	Ações e eventos da cultura.	-----
SMC	20110410	Atividades da descentralização da cultura.	-----
SMC	20110411	Atividades da descentralização da cultura.	-----
TOTAL:			0,00
TOTAL EXERCÍCIO:			1.093.040,05

Demandas Resgatadas de PIs Anteriores

Saneamento Básico - DEP

Órgão	Demanda	Descrição	Recurso Orçamentário (R\$)
DEP	20070426	Esgoto Pluvial (micro e macrodrenagem) Acesso 94. Acesso 94 - esgoto pluvial entre a R.Madre Brígida Pastorino e Arroio Sanga da Morte. Beco 82, beco 92.	88.238,61

DEP 20070427 Esgoto Pluvial (micro e macrodrenagem) rede nova na rua Menezes Paredes. 51.605,00
 Rua Menezes Paredes, entre a R.Gregório da Fonseca e Arroio Passo Fundo.
 Esgoto pluvial.

DEP 20090753 Esgoto pluvial (micro e macrodrenagem). 5.000,00
 Vila Anita.
 Associação de Moradores Pq. Sta.Anita - esgoto Pluvial micro e macrodrenagem.
 Redimensionamento de rede - elaboração de projeto em 2011.

TOTAL: 144.843,61

Habitação

Órgão	Demanda	Descrição	Recurso Orçamentário (R\$)
DEMHAB	20051341	Construção de unidades habitacionais para reassentamento de famílias da Vila Tronco Neves, até o limite do valor proposto. Levantamento socioeconômico e gradil. Atendimento completo da demanda será pelo Programa MCMV. Levantamento topográfico a cargo da Secretaria de Gestão.	171.781,50
DEMHAB	20071475	Urbanização da Vila Mariano de Mattos. Condicionada a viabilidade técnica, para fins de execução de muros de contenção. Em 2011 será elaborado o projeto.	43.000,00
TOTAL:			214.781,50

Educação

Órgão	Demanda	Descrição	Recurso Orçamentário (R\$)
SMED	20031229	Reconstrução da Escola Municipal Infantil Vila Tronco. Atendida pela demanda 2003/603. Execução condicionada a liberação de Emenda Parlamentar (PAC 2).	-----
SMED	20090767	Ampliação da creche comunitária - AMAVITRON. Vila Tronco Neves. Emenda Indicativa do COP. Recurso acrescido em R\$ 150.000,00. AMAVITRON- Ampliação da creche comunitária.	150.000,00
SMED	20100667	Construção de creche comunitária, na Vila Prisma. Demandante: Associação da Vila Prisma. Creche comunitária Vila Prisma. Recurso PMPA- R\$ 186.208,73. Recurso Parceria- R\$ 451.724,66.	638.005,39
TOTAL:			788.005,39

Assistência Social

Órgão	Demanda	Descrição	Recurso Orçamentário (R\$)
FASC	20100645	Em definição do FROP. Demandante: Associação da Vila Tronco Neves. Metas de Trab.Ed.Informática- AMAVTRON 24; C.Esp. e Cult.da V.Campinho 12;Ass. Mor. Núcleo Prisma e Arred.12;Ass. Mor. V.Pq. Sta.Anita12; Ass.A.V.ARAPEI 20 Metas SASE.	206.521,74
TOTAL:			206.521,74

Saúde

Órgão	Demanda	Descrição	Recurso Orçamentário (R\$)
SMS	20061261	Reforma e substituição da caixa d'água na UBS Tronco, junto à Escola Guerreiro Lima.	-----
SMS	20070435	Cobertura da entrada da UBS Tronco Neves.	-----
SMS	20080528	Reforma do PSF, Vila Mato Grosso. Aguarda desocupação de terreno pelo DEMHAB. Recursos PMPA- R\$ 550.000,00. Recursos PAC2- R\$ 450.000,00.	1.000.000,00
TOTAL:			1.000.000,00

Desenv. Econômico, Tributação e Turismo

Órgão	Demanda	Descrição	Recurso Orçamentário (R\$)
SMIC	20080438	Projeto para Construção de Prédio, União de Vilas - Núcleo Prisma, Figueira, Sta. Anita, Cruzeiro do Sul, Tronco Neves, Sta. Rita, Arapei, Orfanatório 2, Creche Tia Iara, ONG USP, Pantanal, Terezina, Mariano Matos, Jormênio, Tronco Postão, Rio Branco, Orfanatório 3. Condicional a Indicação do terreno. OBS: Valor Indicativo. Atendida pela demanda 2010/560. Demanda atendida parcialmente. Projeto está na SPM. Cursos são realizados em outros locais via PMPA.Const. depende de Em. Parlamentar.	-----
SMIC	20100654	Qualificação profissional para jovens, na Vila Integração Social. PLANTEQ - Qualificação Profissional para Jovens da Região (projeto em conjunto com a SMJ). Demandante: Associação da Vila Integração dos Anjos. Atendida pela 205/2011. Correção: O demandante correto é a Associação da Vila Integração Social.	-----
TOTAL:			0,00
TOTAL RESGATADAS:			2.354.152,24
TOTAL REGIÃO:			3.447.192,29

11 Cristal

Habitação

Órgão	Demanda	Descrição	Recurso Orçamentário (R\$)
DEM HAB	20110072	Conclusão do EVU e Laudo de Cobertura Vegetal dentro do processo de regularização fundiária e urbanística da Vila Pedreira referido nas demandas 807/2009 e 327/2010.	30.000,00
DEM HAB	20110073	Urbanização da Vila Hípica: As obras serão executadas conforme o cronograma do Programa PISA - Programa Integrado Sócio Ambiental. Atende as demandas 1996/987, 2001/282 e 2003/878.	4.350.000,00
TOTAL:			4.380.000,00

Educação

Órgão	Demanda	Descrição	Recurso Orçamentário (R\$)
SMED	20110483	Construção de Creche na Vila Pedreira.	700.000,00
SMED	20110506	Construção de uma sala de Jardim B.	70.000,00
TOTAL:			770.000,00

Assistência Social

Órgão	Demanda	Descrição	Recurso Orçamentário (R\$)
FASC	20110482	Trabalho Educativo.	46.217,21
FASC	20110500	Trabalho educativo cultural.	48.327,24
FASC	20110501	Trabalho Educativo.	48.327,24
FASC	20110502	Trabalho Educativo.	48.327,24
FASC	20110503	Conveniência SASE e Trabalho Educativo.	-----
FASC	20110504	Conveniência SASE.	36.609,04
TOTAL:			227.807,97

Saúde

Órgão	Demanda	Descrição	Recurso Orçamentário (R\$)
SMS	20110514	Compra de equipamentos permanentes para o PSF Nossa Senhora das Graças.	20.000,00
TOTAL:			20.000,00

Cultura

Órgão	Demanda	Descrição	Recurso Orçamentário (R\$)
SMC	20110496	Oficinas de capoeira - dança.	-----
SMC	20110497	Oficina de dança de salão, teatro, literatura, artesanato, música e artes plásticas.	-----
SMC	20110498	Oficinas de comunicação , rádio e vídeo, jornal eletrônico, artes visuais, grafite, música, teatro de bonecos e percussão.	-----
SMC	20110499	Oficinas de capoeira, grafite, comunicação comunitária, dança, artes plásticas, fotografia, percussão, música e hip-hop.	-----
TOTAL:			0,00
TOTAL EXERCÍCIO:			5.397.807,97

Demandas Resgatadas de PIs Anteriores

Saneamento Básico - DEP

Órgão	Demanda	Descrição	Recurso Orçamentário (R\$)
DEP	20100608	Redimensionamento da Rede da R. Curupaiti, trecho Inhaduí até Butuí. Bairro Cristal. Demandantes: Clube de Mães do Cristal	5.000,00
Elaboração do projeto em 2011			
TOTAL:			5.000,00

Habitação

Órgão	Demanda	Descrição	Recurso Orçamentário (R\$)
DEMHAB	20010282	CONTINUIDADE DO PROCESSO DE URBANIZACAO DA VILA HIPICA ATE O LIMITE DO VALOR PROPOSTO Atendida pela demanda 2011/73	-----
DEMHAB	20030878	Continuidade do processo de Urbanização da Vila Hipica até o limite do valor proposto. Atendida pela demanda 2011/73	-----
DEMHAB	20070212	Urbanização da Vila Ecológica - Levantamento Topográfico - 270 lotes.	23.225,40
DEMHAB	20070213	Urbanização da Vila União Santa Teresa - Levantamento Topográfico - 154 Lotes.	13.247,08
DEMHAB	20080439	Complementação de verba para urbanização da Vila Cristal. Atende a demanda 1994/1587.	375.000,00
DEMHAB	20080454	Levantamento Topográfico e Pesquisa Cartorial da rua Jaguari, entre Arapei e Divisa Para viabilizar a demanda 2009/805.	1.290,30

DEM HAB 20090807 Estudo de Viabilidade Urbanística/Urbanização da Vila Pedreira. -----
EMENDA INDICATIVA DO COP. RECURSO ACRESCIDO EM
R\$100.000,00

Atendida pela demanda 2011/72

DEM HAB 20100327 Regularização Fundiária e Urbanística da Vila Pedreira, no Bairro -----
Cristal, para 1200 famílias.
Demandantes Associação dos Moradores União Vila Pedreira

Atendida peça demanda 2011/72

TOTAL: 412.762,78

Pavimentação

Órgão	Demanda	Descrição	Recurso Orçamentário (R\$)
SMOV	20010245	RUA UPAMAROTI A PARTIR DA AVENIDA DIVISA EM DIRECAO A RUA BUTUI - VILA CRISTAL - 85 m Estudar a compatibilização com obras da copa	-----
SMOV	20020118	CALCADA NO BECO 3 DA RUA CURUPAITI, ENTRE OS NR. 508 E 509 - DA RUA CURUPAITI ATE O FINAL - 50 METROS CONDICIONADO A REMOCAO DE CERCAS, MUROS E CASAS. Total de metros da Pavimentação na Região:	68.965,20 145 m
		TOTAL:	68.965,20

Educação

Órgão	Demanda	Descrição	Recurso Orçamentário (R\$)
SMED	20030890	Construção de creche comunitária na Vila Hípica - capacidade para 40 crianças Condicionada a definição de área e regularização da situação da entidade. Alterada para capacidade de 120 crianças no FROP de 08.10.10 Projeto pronto. Encaminhamento para licitação junto com Loteamento Hípica.	47.069,72
SMED	20080659	Construção de sala para maternal. Construção de sala para maternal na Creche Casa de Nazaré. Projeto em elaboração para posterior orçamento.	26.446,00
		TOTAL:	73.515,72

Assistência Social

Órgão	Demanda	Descrição	Recurso Orçamentário (R\$)
FASC	20060993	Reforma do espaço da Associação de Moradores da Vila Pedreira. Condicionada a utilização do espaço para implantação de programa SASE. Até o valor proposto.	20.000,00
FASC	20090824	Ampliação de Trabalho Educativo para a Região Cristal. Condicionada a qualificação do espaço.	39.107,00

FASC	20100187	Em definição do FROP. Demandantes: ISCA (Instituto de Soliedariedade da Criança e do Adolescente).	36.609,04
		Atendida parcial. Recurso para atendimento de 20 metas. Entidade demandante escola da vida	
FASC	20100195	Aumento de 20 metas - Trabalho Educativo e Social, na Vila Nossa Senhora das Graças. Bairro Cristal. Demandantes: Casa de Nazaré.	92.434,42
		TOTAL:	188.150,46

Saúde

Órgão	Demanda	Descrição	Recurso Orçamentário (R\$)
SMS	20090876	Ampliação do PSF São Gabriel. Condicional a viabilidade de área para ampliação. EMENDA INDICATIVA DO COP. RECURSO ACRESCIDO EM R\$110.000,00	-----
SMS	20090877	Ampliação do PSF Nossa Senhora das Graças. Condicional a viabilidade de área para ampliação. EMENDA INDICATIVA DO COP. RECURSO ACRESCIDO EM R\$110.000,00 Terreno para ampliação ja foi cedido pela smam. Equipe da SMS faz projeto em 2011 TOTAL:	----- 0,00

Desenv. Econômico, Tributação e Turismo

Órgão	Demanda	Descrição	Recurso Orçamentário (R\$)
SMIC	20090814	Adequações no espaço do projeto CTSA - Centro Transformação Sócio Ambiental.Comissão Desenvolvimento Economico - FROP Cristal. Condicional a aprovação de projeto técnico EMENDA INDICATIVA DO COP. RECURSO ACRESCIDO EM R\$50.000,00 Em 2011 busca de parcerias para execução da obra.	-----
SMIC	20090815	Curso de capacitação para CTSA - Centro Transformação Socio Ambiental. Com. Desenvolvimento economico - FROP Cristal. Condicional a apresentação dos projetos pelos demandantes EMENDA INDICATIVA DO COP. RECURSO ACRESCIDO EM R\$100.000,00	-----
DEMHAB	19941587	REG. FUNDIARIA E URBANIZACAO: ABERTURA DE ACESSOS E REASSENTAMENTOS DOS CASOS DE RISCO NA V. CRISTAL Atendida pela demanda 2008/439	-----
DEMHAB	19960987	REURBANIZACAO DA VILA HIPICA, 80 LOTES, ATE O LIMITE DO VALOR PROPOSTO Atendida pela demanda 2011/73	-----
		TOTAL:	0,00
		TOTAL RESGATADAS:	748.394,16
		TOTAL REGIÃO:	6.146.202,13

12 Centro-Sul

Assistência Social

Órgão	Demanda	Descrição	Recurso Orçamentário (R\$)
FASC	20110314	40 (quarenta) metas de SASE. Demandantes: 50C Brincando e Aprendendo	73.217,95
FASC	20110315	60 (sessenta) metas de SASE. Demandantes: Casa Marista da Juventude	98.846,15
FASC	20110317	48 (quarenta e oito) metas de Trabalho Educativo. Demandantes: Centro de Educação Profissionalizante São João Calabria	32.434,42
FASC	20110318	Implantação de SASE no loteamento Cristiano Kraemer. Demandantes: Cooperativa Habitacional Santa Cruz de Deus	36.609,04
TOTAL:			241.107,56

Cultura

Órgão	Demanda	Descrição	Recurso Orçamentário (R\$)
SMC	20110308	Atividades da descentralização da cultura.	-----
TOTAL:			0,00
TOTAL EXERCÍCIO:			241.107,56

Demandas Resgatadas de PIs Anteriores

Habitação

Órgão	Demanda	Descrição	Recurso Orçamentário (R\$)
DEM HAB	20031003	Conclusão do processo de urbanização da Vila Vicente Monteggia, até o limite do valor proposto. Metade da obra será concluída em 2011 e o restante em 2012. Em fase de orçamento para licitação	320.000,00
DEM HAB	20060703	Produção de lotes urbanizados. Chácara Sperb. Até o valor proposto. Situação atual: Demanda de toda região Centro-Sul. Em 2011 busca de área para futura aquisição e viabilização das demandas: 1002/2003, 1782/2004 e 1146/2005.	-----
DEM HAB	20070551	Levantamento topográfico e cadastral no Alto do Morro. Empresa que ganhou a licitação e assinou a ordem de início em 1 de setembro de 2010 não cumpriu o contrato que será rompido e providenciado nova licitação.	17.204,00
TOTAL:			337.204,00

Pavimentação

Órgão	Demanda	Descrição	Recurso Orçamentário (R\$)
SMOV	20021488	Beco do Império, a partir do acesso "D" (Cond. Cristal) até a estrada Três Meninas, Vila Loteamento Cristal - 170 metros. PRÓ MUNICÍPIO DA CAIXA - PT 237.157-90. Execução de 30% da obra em 2011	327.808,53
SMOV	20031032	Rua Tomé Antônio de Souza a partir da Estrada Cristiano Kraemer - 180 metros. Condicionada a remoção de cercas e muros. Condicionada à autorização dos proprietários para passagem de coletor de fundos. Atendida pela demanda 2007/552	-----
SMOV	20031034	Rua Roberto Osório Júnior entre a Rua Paulo Pontes e a Rua Ângelo Barbosa - 70 metros. Projeto pronto. Execução de 30% da obra em 2011. Pró Município.	54.138,32
SMOV	20031035	Rua Serafim Moraes de Martins a partir da Estrada Amapá - com execução de muro de arrimo (equivalene a 26 metros) - 250 metros. Condicionada à remoção de cercas e muros. Condicionada à autorização dos proprietários para a passagem de coletor de fundos. Condicionada à aprovação do projeto urbanístico. Atende a demanda 2004/1738	1.687.984,05
SMOV	20041738	Rua Serafim Moraes Martins. Trecho: a partir do PI 2003 até 190 metros além , com execução de muro de arrimo. Condicionada à remoção de cercas e muros. Condicionada à aprovação do projeto urbanístico. Condicionada à autorização de proprietários para implantação de coletores de fundo e remoção de muros e garagem. Projeto pronto para licitar. Atendida pela demanda 2003/1035	-----
SMOV	20070552	Pavimentação da Rua Tomé Antônio de Souza a partir do PI 2003. Aguarda liberação de coletor de fundos do DEP. Execução Parcial. * Emenda do COP. Condicionada à execução de MACRODRENAGEM. DEP está readequando o projeto para resolver o problema da R. das Rosas. A 1º etapa vai do Arroio Capivara até a R. das Rosas e tem um custo estimado em 1,4 milhão e a 2º etapa, vai da R. das Rosas até a Tomé de Souza e custará em torno de 1,03 milhão. A obra depende de obtenção de recursos via financiamento.	-----
SMOV	20070553	Pavimentação da Rua Bazilio Pellin Filho. Execução Parcial. * Emenda do COP.	-----
SMOV	20090006	Pavimentação da Rua José Alves de Castro. Comissão de Moradores da Rua José Alves de Castro. Emenda indicativa do COP. Recurso acrescido em R\$ 250.000,00. Atendida pela demanda 2010/20	-----
SMOV	20100020	Pavimentação da Rua José Alves de Castro, em toda a sua extensão. Bairro Vila Nova. Demandante: Comissão José Alves de Castro. Atende a demanda 2009/06. Projeto pronto. Total de metros da Pavimentação na Região:	1.526.501,47 2.516 m
TOTAL:			3.596.432,37

Educação

Órgão	Demanda	Descrição	Recurso Orçamentário (R\$)
SMED	20031060	Construção de Creche para a Vila Topázio. Condição à aprovação e registro do loteamento, em local a ser definido no projeto urbanístico para equipamento comunitário. Construção na rua Amapá 534, emenda parlamentar depende do valor empenhado. Agora é EMEI, não é mais na topazio, mas atenderá as crianças da vila topázio.	-----
SMED	20041756	Construção de muro na creche do Loteamento Cavalhada. Recurso liberado, aguardando documento de posse do terreno ou TPU	-----
SMED	20070558	Reforma de galpão no Loteamento Cristiano Kraemer para construção de creche. Condição à desocupação do local e atendimento da Resolução 003/2001 CME. GT Crecher - Em fase de orçamento para encaminhar para licitação. Início da obra em 2011	600.000,00
TOTAL:			600.000,00

Assistência Social

Órgão	Demanda	Descrição	Recurso Orçamentário (R\$)
FASC	20041816	Construção do módulo no Condomínio Campos do Cristal para convênio com entidade da região no atendimento de Trabalho Educativo. Demanda em análise devido a implantação do SUAS no município, iniciada este ano. Interesse na reforma do CRAS ampliado centro sul	100.000,00
FASC	20060718	Construção de um Centro de Convivência p/ idosos no CECOPAM. Atendida pela demanda 2009/11. Condição ao registro no CMAS	-----
FASC	20070557	Complementação de recursos para construção do Centro de Convivência na Cavalhada. Grupo de Idosos da FASC.	-----
FASC	20080126	Atendida pela demanda 2009/11 Construção de Centro de Convivência para Idosos. Obs: valor indicativo - emenda do COP. Atendida pela demanda 2009/11.	-----
FASC	20090011	Complementação de verba para Construção de Centro de Convivência. Grupo de Idosos da FASC. Emenda indicativa do COP. Recurso acrescido em R\$ 100.000,00. Atende as demandas 2006/718, 2007/557, 2008/126. Processo encontra-se na SMOV para licitação. PL no GPO 14735/10	695.585,71
FASC	20100015	Recursos destinado para Assistência Social. Em definição do FROP. Associação dos moradores do condomínio cristal. Em caso de impedimento desta associação, o FROP decidirá novo encaminhamento para estas metas	195.652,17
TOTAL:			991.237,88

Saúde

Órgão	Demanda	Descrição	Recurso Orçamentário (R\$)
SMS	20060731	Implantação de equipe do PSF Bairro Teresópolis. Até o valor proposto. Somente projeto em 2011.	-----
SMS	20080144	Construção de um Posto de Saúde em terreno cedido pelo DMAE. Obs: valor indicativo - emenda do COP. Projeto concluído, licitação em 2011.	800.000,00
SMS	20090023	Ampliação do Prédio da UBS do Campo Novo. Associação Grande Campo Novo. Emenda indicativa do COP. Recurso acrescido em R\$ 50.000,00. Avaliação técnica concluída, possui viabilidade para construção. Em fase de levantamento do programa de necessidades para elaboração do projeto.	200.000,00
TOTAL:			1.000.000,00

Política Habitacional

Órgão	Demanda	Descrição	Recurso Orçamentário (R\$)
DEMHAB	19990280	Urbanização da Vila Dário Totta - até o limite do valor proposto. LevantaTopográfico precisa ser atualizado. EVU pela SPM	8.400,00
TOTAL:			8.400,00
TOTAL RESGATADAS:			6.533.274,25
TOTAL REGIÃO:			6.774.381,81

13 Extremo-Sul

Habitação

Órgão	Demanda	Descrição	Recurso Orçamentário (R\$)
DEM HAB	20110084	Elaboração e aprovação do EVU (revisão), levantamentos e estudos específicos, para viabilizar a urbanização da Vila Júlia referida nas demandas 28/2001, 20/2002, 285/2003 e 711/2005.	59.000,00
TOTAL:			59.000,00

Educação

Órgão	Demanda	Descrição	Recurso Orçamentário (R\$)
SMED	20110351	Convênio creche comunitária, Creche Comunitária Chapéu do Sol.	272.000,00
TOTAL:			272.000,00

Assistência Social

Órgão	Demanda	Descrição	Recurso Orçamentário (R\$)
FASC	20110331	Construção Casa de Conveniência e Albergue ONG Viver com Esperança. Em 2011 busca de terreno em conjunto com a comunidade.	-----
FASC	20110333	Atendimento à criança e adolescente, 80 metas SASE. Reforma e ampliação do módulo Chapéu do Sol.	124.455,24
FASC	20110334	80 (oitenta) metas SASE divididos entre 40 metas para o projeto São Francisco e 40 metas para Amanda Marga.	124.455,24
TOTAL:			248.910,48

Saúde

Órgão	Demanda	Descrição	Recurso Orçamentário (R\$)
SMS	20110348	Equipamentos e material permanente para UBS Lami.	20.000,00
TOTAL:			20.000,00
TOTAL EXERCÍCIO:			599.910,48

Demandas Resgatadas de PIs Anteriores

Saneamento Básico - DEP

Órgão	Demanda	Descrição	Recurso Orçamentário (R\$)
DEP	20090267	Esgoto pluvial - DEP. Drenagem de todas a Rua Olávio José de Souza. Condicional à obtenção de recursos junto ao Programa Saneamento para todos. Associação Arado Velho. PMPA-R\$ 386.090,45 Recurso Operação de Crédito (PAC Drenagem)- R\$ 7.335.718,55	7.721.809,00
TOTAL:			7.721.809,00

Saneamento Básico - DMAE

Órgão	Demanda	Descrição	Recurso Orçamentário (R\$)
DMAE	20080527	Esgoto cloacal na região da Ponta Grossa. Já foram realizados vários trechos de esgoto cloacal. Novos trechos dependem da finalização da estação de bombeamento em execução.	-----
TOTAL:			0,00

Habitação

Órgão	Demanda	Descrição	Recurso Orçamentário (R\$)
DEMHAB	20070155	Reassentamento das famílias do Túnel Verde II. Famílias estão recebendo 12 meses de aluguel soc. e serão atendidas em empreendimento a ser execut. pelo MCMV. Projeto pronto, aguarda liberação da CEF p/licitação.	-----
DEMHAB	20080571	Levantamento topográfico e cadastral para Sapolândia. A empresa vencedora não cumpriu o contrato. O DEMHAB está providenciando a rescisão e a nova licitação em 2011.	12.472,90
DEMHAB	20090249	Urbanização dos Becos Pradinho, Nestlé, Sabino e Jardim Veronese. Condicional à conclusão das etapas de regularização junto ao loteador, e a aprovação do EVU - Estudo de Viabilidade Urbanístico. Associação Jardim Chapéu do Sol. Atendida parcialmente pela demanda 2010/343.	-----
DEMHAB	20090255	Regularização fundiária. Levantamento topográfico e cadastral do Jardim Floresta. Associação Extrema. A empresa vencedora não cumpriu o contrato. O DEMHAB está providenciando a rescisão e a nova licitação em 2011.	20.644,80
DEMHAB	20100343	Continuação do PI 2009/0249 - 50% do valor da região, para 2000 famílias do bairro Chapéu do Sol. Demandante: Micro Chapéu do Sol Atende as demandas 2009/249 Somente o beco Nestlé é ocupação, os demais são loteamentos irregulares.	20.000,00

DEM HAB 20100344 Levantamento topográfico para as 400 famílias residentes na Estrada Otaviano José Pinto, nº 1600. 48.000,00

TOTAL: 101.117,70

Pavimentação

Órgão	Demanda	Descrição	Recurso Orçamentário (R\$)
SMOV	20020003	Estrada São Caetano - continuação do PI 2001 em direção à estrada Otaviano José Pinto - 230 metros. Condicionada à remoção de cercas. Já tem projeto- Pró-Município da Caixa Econômica Federal. Início da obra em 2011.	287.522,94
SMOV	20020005	Beco da Vitória - continuação de PI de 2001 em direção à estrada do Lami - 160 metros. Condicionada à remoção de cercas e muros. Atendida pela 2003/289	869.976,39
SMOV	20030289	Beco da Vitória a partir do PI 2002 - 363 metros. Condicionada à remoção de cercas e muros. Atende demanda 2002/5. Já tem projeto. Pró-Municípios da Caixa Econômica Federal. Início das obras em 2011.	869.976,39
SMOV	20030291	Estrada Darcy Pereira Pozzi a partir do PI 2000 - 183 metros Condicionada a remoção de cercas e muros.	-----
SMOV	20030293	Avenida Beira-Rio a partir do PI 2001 - 122 metros. Condicionada à remoção de cercas e muros. Já tem projeto. Recursos Pró-Municípios da Caixa Econômica Federal. Início das obras em 2011.	230.561,09
SMOV	20090185	Pavimentação na Estrada da Extrema até a rua Luiz Correia da Silva Associação da Extrema. Projeto pronto. Execução em 2011. Total de metros da Pavimentação na Região:	1.609.725,09 1.588 m
TOTAL:			3.867.761,90

Educação

Órgão	Demanda	Descrição	Recurso Orçamentário (R\$)
SMED	20030300	Readequação de creche comunitária - Associação Ponta Grossa. Condicionada ao comodato da área que será readequada, conforme legislação vigente, para funcionamento da creche comunitária. Atendida pela demanda 2008/1123.	-----
SMED	20050666	Construção de creche comunitária, em complementação à demanda 2003/0300. Atendida pela demanda 2008/1123.	-----
SMED	20080536	Continuidade, conforme PI's anteriores, da construção da creche no Chapéu do Sol. Atendida pela demanda 2008/1122.	-----
SMED	20081122	Complementação de recursos PI para construção de creche - Chapéu do Sol. Obs: valor indicativo - emenda do COP. Obra em 2011. Atende demanda 2008/536.	600.000,00

SMED	20081123	Complementação de recursos PI para construção de creche - Ponta Grossa Obs: valor Indicativo - emenda do COP. Obra em 2011 Atende demandas 2003/300 e 2005/666.	500.000,00
SMED	20090274	Construção de creche na Parada 21, em comodato com a ONG Ester Mulher. Área será definida pela comunidade. Rua Otávio José Pinto, Parada 21 - rua B, nº 120 Emenda indicativa do COP - valor acrescido de R\$ 400.000,00. Aguardando lev. topográfico do DEMHAB que será realizado pela demanda 2010/344.	700.000,00
SMED	20090276	Ampliação de creche comunitária. Associação Comunitária Vila da Amizade. Condicional a ampliação no projeto arquitetônico e atendimento da resolução 003/2001. Emenda indicativa do COP. Valor acrescido em R\$ 40.000,00.	78.902,00
TOTAL:			1.878.902,00

Assistência Social

Órgão	Demanda	Descrição	Recurso Orçamentário (R\$)
FASC	20090290	SASE - aumento de 40 metas no Projeto São Francisco. Associação de Moradores Ponta Grossa. Emenda indicativa do COP. Recurso acrescido em R\$ 60.000,00	73.217,95
TOTAL:			73.217,95

Saúde

Órgão	Demanda	Descrição	Recurso Orçamentário (R\$)
SMS	20040027	PSF no Loteamento Chapéu do Sol	428.505,60
SMS	20100619	Reforma e ampliação da UBS Lami, para 3.000 famílias. Demandantes: Associação Amigos do Lami. Somente projeto em 2011. Não necessita recurso . Projeto equipe SMS.	-----
TOTAL:			428.505,60
TOTAL RESGATADAS:			14.071.314,15
TOTAL REGIÃO:			14.671.224,63

14 Eixo-Baltazar

Habitação

Órgão	Demanda	Descrição	Recurso Orçamentário (R\$)
DEMHAB	20110074	Execução do levantamento topográfico e cadastral, 1ª Etapa do PRF, da Vila Amazônia, para viabilizar desapropriação para atender as demandas 2002/576, 2004/421 e 2007/1154. LT,DM,EVU	84.000,00
TOTAL:			84.000,00

Assistência Social

Órgão	Demanda	Descrição	Recurso Orçamentário (R\$)
FASC	20110807	Convênio 40 metas SASE. Demandante Associação dos Moradores da Vila Jardim dos Coqueiros.	-----
TOTAL:			0,00
TOTAL EXERCÍCIO:			84.000,00

Demandas Resgatadas de PIs Anteriores

Saneamento Básico - DEP

Órgão	Demanda	Descrição	Recurso Orçamentário (R\$)
DEP	20091032	Colocação de Esgoto Pluvial na Rua Moreti Balduino Michel. Associação de Moradores da Max Geiss. Elaboração do projeto em 2011	5.000,00
DEP	20091033	Colocação de 100 metros de tamponamento para fechar um valão na rua Modesto Franco. Associação de Moradores do Passo das Pedras. Execução em 2011	57.000,00
DEP	20100772	Troca da rede pluvial da rua Marino Abraão. Bairro Passos das Pedras. Demandante: Sociedade Amigos do Ingá Savia. Encaminhamento para projeto (substituição de rede)	5.000,00
TOTAL:			67.000,00

Habitação

Órgão	Demanda	Descrição	Recurso Orçamentário (R\$)
DEMHAB	20030002	Qualificação do loteamento referente ao reassentamento de famílias da Vila Unidos vinculada a demanda 20001252 até o limite do valor proposto. Será atendida pela 2011/76. Vinculada a demanda 2000/1252 ate o limite do valor proposto. Atendida juntamente com o PMCMV da COOHAMPA 466 famílias	-----

DEM HAB	20040420	Compra de área para reassentamento de famílias na Vila Jardim dos Coqueiros - área da escola. Até o valor proposto. Atendida pela demanda 2005/07.	-----
DEM HAB	20050006	Implantação de infraestrutura básica na área onde estão assentadas as famílias integrantes da Associação de Moradores Projetos e Conquistas, condicionada ao desgravame da área de escola até o limite do valor proposto. Sera solicitado o desgravame de área em 2011, após visita técnica no local e levantamento de dados básicos para elaborar a documentação para contratação dos serviços.	-----
DEM HAB	20050007	Complementação de recursos para compra de área destinada ao reassentamento de famílias na Vila Jardim dos Coqueiros - área da escola - até o limite do valor proposto. Atendida pela demanda 2011/75. Levantar o gravame de escola da área em questão, assim regularizando a situação das famílias que já estão lá, sendo que algumas delas deverão ser reassentadas dentro da macro região.	-----
DEM HAB	20060192	Compra de área ou lotes para 100 famílias com urbanização e unidade habitacional. Associação Comunitária Costa e Silva. Em 2011 efetivar a doação de área do estado para o município e fazer desgravame de praça, para posterior remoção de 60 famílias	-----
DEM HAB	20080645	Levantamento topográfico e cadastral do Jardim da Amizade. Empresa vencedora da licitação não cumpriu contrato. DEMHAB providenciando rescisão de nova licitação	30.107,00
DEM HAB	20080646	Reassentamento das famílias da área de risco - Jardim dos Coqueiros. Atendida pela demanda 2011/75. As famílias em risco da Vila Jardim dos Coqueiros serão atendidas pelo MCMV na área do DEMHAB Manoel Elias 1201. Previsão 250 famílias. Contempla demanda 2006/193.	-----
DEM HAB	20100755	Levantamento topográfico e pesquisa cartorial no Residencial Dom Pedro. Bairro Rubem Berta. Demandante: Associação de Moradores da Vila Residencial Dom Pedro. Levantamento topográfico a ser contratado	54.000,00
TOTAL:			84.107,00

Pavimentação

Órgão	Demanda	Descrição	Recurso Orçamentário (R\$)
SMOV	20040359	Acesso ao Núcleo 18 - Rubem Berta desde a Rua Prof. Augusto O. Thiessen até 120 m além. Execução de muro de arrimo (equivalente a 14 m). PRÓ MUNICIPIOS DA CAIXA PT 237.157-90	123.050,57
SMOV	20050080	Beco dos Coqueiros a partir da Av. Vitória até a Rua Ary Tarrago - execução parcial Condicionada a remoção de cercas, muros e casas Condicionada à doação de área particular Projeto pronto para licitar. Total de metros da Pavimentação na Região:	499.525,00 425 m
TOTAL:			622.575,57

Educação

Órgão	Demanda	Descrição	Recurso Orçamentário (R\$)
SMED	20060338	Readequação do espaço físico da creche comunitária Presidente Costa e Silva. Condicionada à readequação do espaço no antigo posto de saúde, e após a liberação da área pelo Estado. Até o limite do valor proposto. Em 2011 sera feita a doação de area do estado para o municipio que fará termo de permissao de usa para a OSICON.	-----
SMED	20071589	Demanda a ser definida pelo FROP da região. FROP definiu por aquisição de equipamentos.	100.000,00
SMED	20091005	Ampliação da Creche Jerusalém. Associação de Moradores do Jardim dos Coqueiros. Condicionada à previsão no projeto arquitetônico e disponibilidade de área. Emenda indicativa do COP. Recurso acrescido em R\$50.000,00. SMED elaborando projeto.	132.380,00
SMED	20100783	Construção de uma creche na rua Silvio Delmar Rolembach até o limite do valor proposto. Demandante: Associação de Moradores do Jardim Leopoldina. Depende da aprovação da emenda parlamentar dep. Vieira da cunha	1.000.000,00
		TOTAL:	1.232.380,00

Assistência Social

Órgão	Demanda	Descrição	Recurso Orçamentário (R\$)
FASC	20080682	Conveniamento e atendimento para Grupo de Convivência da Terceira Idade com a AMORB- Associação de Moradores do Rubem Berta. Entidade trouxe documentação em 2010. Processo em analise para conveniamento na FASC. Pendencias de certidões	50.700,00
FASC	20091021	SASE- conveniamento. Associação de Moradores Vila Amazônia Emenda indicativa do COP. Recurso acrescido em R\$ 38.879,18. Entidade ainda sem inscrição no CMAS	73.217,95
FASC	20100790	Implantação e construção de SASE na Vila Santa Maria. Condicionado a liberação do terreno por parte do DEMHAB. Demandante: Associação de Moradores da Santa Maria. Condicionado a resolução do CMAS e parecer da tripartite	92.391,30
		TOTAL:	216.309,25

Saúde

Órgão	Demanda	Descrição	Recurso Orçamentário (R\$)
SMS	19982100	Reforma e ampliação das instalações do Programa de Saúde da Família Rubem Berta (conclusão) - PI 98/99. Recurso disponível é para a reforma da UBS.FROP alterou demanda de reforma pela Construção UBS. Projeto concluído. Execução condicionada a Recurso Emenda Parlamentar e desembaraço da área. Será realizada reforma da UBS Rubem Berta. Projeto Concluído obra inicia em 2011. Na sua origem, esta demanda hierarquizava a construção do PSF na Rua Osvaldo Augusto Thiessen s/nº. Demandantes: AMORB e Associação dos Moradores do Recanto da Lagoa. Para execução deste PSF, em 2011 será providenciada a doação do terreno do Estado para o Município e posterior desgravame da área de praça. Recurso de Emenda Parlamentar mais contrapartida da PMPA.	165.000,00
SMS	20060268	Implantação da 2ª equipe de atendimento no PSF Santa Maria, para atendimento da Vila Amazônia. Até o valor proposto. Atendida pela demanda 2011/769. Demanda em execução não requer obras. Termo aditivo ao convenio do IC-PUC assinado. Em fase de contratação de equipe	-----
SMS	20071169	Compra de material permanente para PSF Santa Maria. Atendida pela demanda 2008/666.	-----
SMS	20080666	Verba para compra de material permanente e despesas, para PSF Santa Maria. Atendida pelas demandas 2011/769 e 2011/771. Demandas em andamento, materiais estão sendo adquiridos pela coordenação da rede primária da SMS	40.000,00
SMS	20091011	Ampliação da rede e equipamentos permanentes para cadastro da Vila da Conquista. PS 10 de Maio. EMENDA INDICATIVA DO COP. RECURSO R\$100.000,00 Em execução, termo aditivo ao convênio do IC-FUC assinado.	-----
SMS	20100794	Ampliação do espaço físico da UBS São Cristóvão, para atender as 1200 famílias dos novos condomínios do Demhab. Demandante: Associação de Moradores da Vila Alexandrina. Projeto concluído e demanda em licitação.	500.000,00
TOTAL:			705.000,00

Política Habitacional

Órgão	Demanda	Descrição	Recurso Orçamentário (R\$)
DEM HAB	20001252	Construção de 113 lotes urbanizados com módulo sanitário para reassentamento de famílias da Vila Unidos e outras assentadas em lugares impróprios para moradia na região. Atendida pela demanda 2011/76.	-----
TOTAL:			0,00
TOTAL RESGATADAS:			2.927.371,82
TOTAL REGIÃO:			3.011.371,82

15 Sul

Educação

Órgão	Demanda	Descrição	Recurso Orçamentário (R\$)
SMED	20110586	Construção de creche comunitária na rua Elvira Dendena em frente ao nº 153, Moradas da Hípica. Demandante: Comissão de Moradores da Zona Sul.	700.000,00
SMED	20110587	Aquisição de móveis, utensílios e equipamentos para a Creche Tia Isabel, no Beco do Adelar.	30.000,00
SMED	20110588	Convênio para creche comunitária e particular, custeio da SMED.	272.000,00
SMED	20110589	Construção de uma escola primária entre os bairros Ipanema e Hípica. Demandantes : Associação de moradores do Bairro Ipanema	4.000.000,00
SMED	20110590	Construção de uma escola infantil na Dorival Castilhos Machado ou locais próximos. Demandantes : CEICSOL	700.000,00
SMED	20110591	Reforma do prédio da Creche Tia Isabel, no Beco do Adelar.	70.000,00
		TOTAL:	5.772.000,00

Assistência Social

Órgão	Demanda	Descrição	Recurso Orçamentário (R\$)
FASC	20110611	Conveniência de 40 metas para o SASE. No momento o SASE funciona em casa alugada, aguardando o convênio. Demandantes : AMOCASMA	73.217,95
FASC	20110612	Formação e assistência para grupos de terceira idade junto ao espaço da ACOJUR. Demandantes : Associação comunidade Jardim Urubatã	3.600,00
FASC	20110613	Adequação da sede da ACOJUR para realizar trabalhos educativos e comunitários na própria sede com o apoio da FASC. Demandantes : ACOJUR	20.000,00
FASC	20110643	Emenda de R\$ 100.000,00, para a defesa civil para compra de materiais (colchões, cobertores, etc.). Demandantes : Comunidade de moradores do Bairro Espírito Santo	100.000,00
		TOTAL:	196.817,95

Cultura

Órgão	Demanda	Descrição	Recurso Orçamentário (R\$)
SMC	20110635	Festa temática para o dia das crianças em 12 de outubro. Local: praça Moema, Rua das Carijós nº 7, para 300 crianças.	-----
SMC	20110636	Descentralização da cultura, promovendo oficinas nos dois prédios da sede da ACOJUR.	-----

SMC	20110637	Determinar lugares específicos para oferendas principalmente na orla de Ipanema.	-----
TOTAL:			0,00

Organização da Cidade

Órgão	Demanda	Descrição	Recurso Orçamentário (R\$)
SMOV	20110724	Execução de Galeria de Concreto Armado na Travessia do Arroio na Rua Cachoeira, Bairro Nonoi.	371.484,88
TOTAL:			371.484,88
TOTAL EXERCÍCIO:			6.340.302,83

Demandas Resgatadas de PIs Anteriores

Saneamento Básico - DEP

Órgão	Demanda	Descrição	Recurso Orçamentário (R\$)
DEP	20090365	Esgoto pluvial. Continuação da rede de esgoto da rua Marcírio da Silva Barbosa. ACOJUR - Associação Comunitária Jadim Urubatã. Em 2011 elaboração de projeto.	5.000,00
DEP	20090372	Esgoto pluvial. Coletor de fundos na rua Dea Coufal, a partir da bacia do arroio Ipanema. AMBI - Associação de Moradores do Bairro Ipanema. Em 2011 elaboração de projeto.	5.000,00
TOTAL:			10.000,00

Saneamento Básico - DMAE

Órgão	Demanda	Descrição	Recurso Orçamentário (R\$)
DMAE	20081115	Canalização de esgoto - rua Dorival Castilho Machado. Condicionada à aprovação de projeto técnico e cronograma do Programa Socioambiental. Obs: valor indicativo - emenda COP. Projeto em 2011.	-----
DMAE	20100238	Rede de esgoto cloacal para as ruas E2, D e B2, Vila Nova Ipanema. Demandante: Associação de Moradores da Vila Nova Ipanema - AMOVIPA.	130.000,00
TOTAL:			130.000,00

Habitação

Órgão	Demanda	Descrição	Recurso Orçamentário (R\$)
DEM HAB	20060952	Urbanização da Vila Morro Alto. Até o limite do valor proposto.	150.000,00

DEMHAB 20080724 Complementação de recursos para a continuidade de urbanização do local - demanda PI 2007561 - Vila Beco do Adelar 25.000,00

Readequação do EVU.

TOTAL: 175.000,00

Pavimentação

Órgão	Demanda	Descrição	Recurso Orçamentário (R\$)
SMOV	20021323	RUA PROF. JOSE ALBERTO OPITZ, TODA EXTENSAO, A PARTIR DA EDUARDO PRADO - 87 METROS	99.791,61
SMOV	20051267	Pavimentação da Rua Basílio Pellin Filho entre as ruas Dona Paulina e Coronel Gomes de Carvalho - execução parcial Condicionada a remoção de cercas, muros e casas	627.589,49
SMOV	20090418	Pavimentação - Rua Praça Apiacá Comissão de Moradores do Bairro Espírito Santo e Assoc. M. Espírito Santo.AMBIS EMENDA INDICATIVA DO COP RECURSO ACRESCIDO EM R\$ 120.000,00	300.000,00
SMOV	20090421	Pavimentação de via. Final da Av. Celestiano Bertolucci - apenas uma mão. Macro drenagem concluída. ACOJUR. Emenda indicativa do COP. Recurso acrescido em R\$ 180.000,00.	400.000,00
Total de metros da Pavimentação na Região:			737 m
TOTAL:			1.427.381,10

Educação

Órgão	Demanda	Descrição	Recurso Orçamentário (R\$)
SMED	20051235	Construção de creche para a Vila do Sargentos - atendimento parcial. Exército condicionou a seção de uso da área a construção de muro pela PMPA. Execução depende da liberação da área.	680.000,00
SMED	20080656	Projeto para construção de creche comunitária na Associação Comunitária do Jardim Urubatã. Condicionada a regularidade do terreno e metragem adequado. Até o limite do valor proposto. Concionada a liberação de recursos do PAC2	700.000,00
TOTAL:			1.380.000,00

Assistência Social

Órgão	Demanda	Descrição	Recurso Orçamentário (R\$)
FASC	20100242	Construção de sala para SASE, no bairro Hípica. AMOCASMA. Condicionada ao atendimento dos critérios técnicos. Demandante: AMOCASMA.	130.434,78
TOTAL:			130.434,78

Regularização Fundiária

Órgão	Demanda	Descrição	Recurso Orçamentário (R\$)
DEM HAB	19961674	50 lotes urbanizados com módulos sanitários pela Vila Capivara, Morro Alto, Santa Bárbara e/ou Vila dos Sargentos. Loteamento Chapéu do Sol. Atendida pela demanda 2010/343. Atendidas através do PMCMV na área da Eduardo Prado (47 famílias de área de risco)	-----
		TOTAL:	0,00
		TOTAL RESGATADAS:	3.252.815,88
		TOTAL REGIÃO:	9.593.118,71

16 Centro

Saneamento Básico - DEP

Órgão	Demanda	Descrição	Recurso Orçamentário (R\$)
DEP	20110773	Implantação de redes de drenagem na rua Carlos Barbosa e adjacências, bairro azenha. PMPA- R\$ 34.994,19 Recurso de Operação de Crédito- R\$ 664.889,58	699.883,77
DEP	20110774	Implantação de redes de drenagem na Rua Damasco e adjacências, Bairro Azenha. PMPA- R\$ 44.909,30 Recurso Operação de Crédito- R\$ 853.276,69	898.185,99
TOTAL:			1.598.069,76

Habitação

Órgão	Demanda	Descrição	Recurso Orçamentário (R\$)
DEMHAB	20110086	Construção de equipamento SASE(R\$ 500 mil) e ODOMODÊ (R\$ 500 mil) para viabilizar o Programa Minha Casa Minha Vida no terreno. Condicionado ao desgravame de área de praça. Contempla demandas: 1900/2003, 1334/2004, 145/2005, 146/2005, 155/2006, 182/2007, 687/2008, 1/2009, 2/2009,333/2010.	
TOTAL:			1.000.000,00

Educação

Órgão	Demanda	Descrição	Recurso Orçamentário (R\$)
SMED	20110217	Conveniamento de metas - educação infantil para o Amparo da Imaculada Conceição.	272.000,00
SMED	20110218	Construção anexo II Integração dos Anjos - escola de educação infantil.	200.000,00
SMED	20110219	Construção de creche em espaço público no Camelódromo.	700.000,00
TOTAL:			1.172.000,00

Assistência Social

Órgão	Demanda	Descrição	Recurso Orçamentário (R\$)
FASC	20110225	Ampliação de metas do convênio do Albergue Noturno Dias da Cruz com a FASC.	192.948,21
TOTAL:			192.948,21

Cultura

Órgão	Demanda	Descrição	Recurso Orçamentário (R\$)
SMC	20110243	Carnaval comunitário da região centro.	-----
		TOTAL:	0,00
		TOTAL EXERCÍCIO:	3.963.017,97

Demandas Resgatadas de PIs Anteriores

Saneamento Básico

Órgão	Demanda	Descrição	Recurso Orçamentário (R\$)
DEP	20011012	Substituição e redimensionamento de rede pluvial na av. Carazinho entre a rua Lavras e a av. Protásio Alves. PMPA- R\$ 71.135,33 Recurso de Operação de Crédito(PAC 2)- R\$ 1.351.571,15	1.422.706,49
	TOTAL:	1.422.706,49	

Habitação

Órgão	Demanda	Descrição	Recurso Orçamentário (R\$)
DEMHAB	20080692	Levantamento topográfico e cadastral da Vila Otto Ernesto Meier. 35 lotes, conclusão em 2011	3.010,70
DEMHAB	20100332	Urbanização da Vila Sossego, 50% dos recursos destinados para habitação na região e os outros 50% para os demais. Demandantes: V. Sossego, Otto e Meyer, Forum Pop Adulta Rua, Mocambo, V. Juliano Moreira, Asferap, Chocolateão e V. Renascença. EVU aprovado.Implementação pelo MCMV condicionada a doação de área para a PMPA.	-----
	TOTAL:		3.010,70

Pavimentação

Órgão	Demanda	Descrição	Recurso Orçamentário (R\$)
SMOV	20031914	Rua Principal - Jardim Botânico - 285 metros com execução de muro de arrimo (equivalente a 140 metros) - Vila Juliano Moreira. Execução condicionada a obtenção de mais recursos para solução do problema habitacional. Início da obra em 2011, condicionada à liberação de recursos do PRÓ-MUNICÍPIOS DA CAIXA.	319.220,51

SMOV	20080813	Rua Siegfried Gunther Fischer e Rua 3086 - entre ruas Prof. Cristiano Fischer e Dr. Juliano Moreira(300m). Condicionada a remoção de cercas, muros e casas. Obs: Valor indicativo - Emenda do COP. Início da obra em 2011, condicionada à liberação de recursos do PRÓ-MUNICÍPIOS DA CAIXA. Total de metros da Pavimentação na Região:	803.203,24 551 m
TOTAL:			1.122.423,75

Educação

Órgão	Demanda	Descrição	Recurso Orçamentário (R\$)
SMED	20080818	Ampliação da Creche dos Anjos. Condicionada ao terreno possuir metragem adequada. Projeto em elaboração na SMED para posterior orçamento.	19.835,00
TOTAL:			19.835,00

Assistência Social

Órgão	Demanda	Descrição	Recurso Orçamentário (R\$)
FASC	20070664	SASE na Vila Chocolateão. Vila Chocolateão/ ONG Despertar Coletivo e Associação de Mulheres Carrinheiras.	36.609,04
FASC	20100286	Ampliação e Construção do espaço SASE e Trabalho Educativo, no bairro Jardim Botânico. Condicionada à liberação do terreno e reavaliação da tripartite. Demandantes: Integração dos Anjos, Princesa Isabel, V. Menino Deus e Amigo Germano. Devido a parecer desfavorável da tripartite FROP, trocou demandante para Associação Cultural Rasteira na Fome.	211.956,52
TOTAL:			248.565,56

Desenv. Econômico, Tributação e Turismo

Órgão	Demanda	Descrição	Recurso Orçamentário (R\$)
SMIC	20100295	Cursos profissionalizantes para a Região Centro - Planteq Demandantes: Integração dos Anjos, P. Isabel, V. Menino Deus e Amigo Germano. Atendida pela 205/2011.	-----
SMIC	20100296	Geração de Trabalho e Renda. Promoção de cursos profissionalizantes para a Região Centro com ou sem pagamento de bolsa auxílio (PLANTEQ e PLANSEG). Demandantes: ASFERAP, MOCAMBO, V. Chocolateão, V. Juliano Moreira, V. Otto e Meyer, V. Renascença, Forum de Pop. Adulta Moradores de Rua, V. Sossego, Jornal Boca de Rua, Abrigo Marlene, Albergue Dias da Cruz e Albergue Municipal. Atendida pela 205/2011.	-----
TOTAL:			0,00
TOTAL RESGATADAS:			2.816.541,50
TOTAL REGIÃO:			6.779.559,47

17 Ilhas

Assistência Social

Órgão	Demanda	Descrição	Recurso Orçamentário (R\$)
FASC	20110438	Metas SASE - Associação das Mães Unidas da Ilha Grande e Fantasia Clube de Mães.	
		TOTAL:	0,00
		TOTAL EXERCÍCIO:	0,00

Pavimentação

Órgão	Demanda	Descrição	Recurso Orçamentário (R\$)
SMOV	20090194	Pavimentação da Rua Nossa Senhora da Boa Viagem, do nº 1314 ao 01, até o entroncamento da Rua dos Marinheiros. Associação de Moradores da AMBA. Emenda indicativa do COP. Recurso acrescido em R\$ 50.000,00. Projeto pronto. Execução de 50% da obra em 2011. Total de metros da Pavimentação na Região:	598.548,20 350 m
		TOTAL:	598.548,20

Educação

Órgão	Demanda	Descrição	Recurso Orçamentário (R\$)
SMED	20080118	Reforma de creche na Ilha da Pintada. Condicionada às normas da legislação vigente. Atendida pela demanda 2010/410.	1,00
SMED	20090042	Projeto para construção de Creche na Ilha do Pavão. Pastoral da Criança. Emenda indicativa do COP. Recurso acrescido em R\$ 100.000,00. Atendida pela demanda 2010/410.	-----
SMED	20100410	Complementação de verba para a Creche do Pavão. Atende a demanda 2008/118 e 2009/42. Condicionada à liberação da área.	700.000,00
		TOTAL:	700.001,00

Assistência Social

Órgão	Demanda	Descrição	Recurso Orçamentário (R\$)
FASC	20080115	Convênio SASE do Centro Marista Nossa Senhora Aparecida das Águas.	33.281,00
FASC	20100406	20 Metas para SASE. Demandante: AAAPIP.	36.609,04
FASC	20101008	Recursos destinados ao tema da Assistência Social. Em definição do FROP.	146.065,62
		TOTAL:	215.955,66

Saúde

Órgão	Demanda	Descrição	Recurso Orçamentário (R\$)
-------	---------	-----------	----------------------------

SMS	20100638	Demanda destinada ao tema da Saúde. Em definição do FROP da região. Demandantes: Todas as Ilhas.	-----
-----	----------	--	-------

Demanda será atendida na reforma da USF Ilhas dos Marinheiros.
USF será reformada em 2011.

TOTAL:	0,00
TOTAL RESGATADAS:	1.581.104,86
TOTAL REGIÃO:	1.581.104,86
TOTAL EXERCÍCIO REGIONAIS:	38.010.472,44
TOTAL RESGATADAS REGIONAIS:	74.184.313,20
TOTAL GERAL REGIONAIS:	112.194.785,60

TEMÁTICA CIRCULACAO TRANSPORTE E MOBILIDADE URBANA

SMOV	20110102	Projeto de duplicação da Av. Oscar Pereira.	-----
SMOV	20110726	Duplicação da avenida voluntarios da patria	-----
SMOV	20110777	Obras da copa 2014 - Implantação da avenida tronco	-----
SMOV	20110778	Obras da copa 2014 - Prolongamento da Av. Severo Dullius	-----
SMOV	20110779	Obras da copa 2014 - Complexo Rodoviária	-----
SMOV	20110780	Obras da copa 2014 - Apoio operacional ao programa Porto Alegre copa 2014	-----
SMT	20110713	Ampliação do sistema priorizado de transporte público. Trata-se de recursos a serem aplicados nos corredores de ônibus, implantação/aquisição de módulos de paradas seguras.	-----
SMT	20110727	Ampliação do sistema priorizado de transporte público BRT. Corredor Padre Cacique.	-----
SMT	20110728	Processo de monitoramento eletrônico dos corredores do transporte coletivo	-----
TOTAL:			0,00

Demandas Resgatadas de PIs Anteriores

SMOV	20032077	Recup. Túnel Conceição	3.012.543,03
SMOV	20040686	Pavimentação da Estrada Ildefonso Pinto (Beco Schneider) do muro de divisa do Loteamento Moradas da Hípica com o Condomínio Nossa Senhora Aparecida (Beco do Schneider, 1516) até a Rua Antônio Mazzaferro Neto (antiga 6215 do Loteamento Moradas da Hípica - 415 metros.	1.163.675,33
SMOV	20050620	Estrada Retiro da Ponta Grossa Trecho a partir do trecho pavimentado (nº 4714) até 500m além	-----
SMOV	20050621	Estrada da Pedreira II - a partir do Beco do Davi	-----
SMOV	20060831	Jorge Pereira Nunes 500m a partir do asfalto já existente. Até o limite do valor proposto.	206.907,74
SMOV	20070688	Pavimentação de 500 metros a partir do trecho contemplado PI 2002/2003. Beco do Davi- Lomba do Pinheiro. Condicionada ao recuo de cercas para implantação dos passeios. Condicionada a liberação de recursos PRÓ-MUNICÍPIOS-CEF.	878.440,16
SMOV	20080903	Estrada Chácara do Banco - da Estr. Edgar Pires de Castro (est. 0) até a est.20 - 400m Condicionada a remoção de cercas, muros e casas. Desenvolvimento Municipal - PDM Atende a demanda 2008/467.	1.200.000,00
SMOV	20080905	Pavimentação da Estrada Afonso L.Mariante a a partir do nº 4700. Obs: Emenda do COP.	1.276.113,16

SMOV	20090491	Estrada Dona Mariana - a partir do pavimento existente. A.B.V.B. Atendida pela demanda 2009/234.	-----
SMOV	20090495	Pavimentação da Estrada da Capoeira. A.M.C.P. Conforme acordo com a temática. Condicionada a aprovação da viabilidade técnica. Emenda indicativa do COP. Recurso acrescido em R\$300.000,00. Previsão de elaboração de projeto em 2011.	-----
SMOV	20100546	Estrada das Capoeiras - da Rua Antônio F. O. Gonzales mais 500m em direção ao Beco do David. Obra condicionada ao término da obra da Rua Antônio Gonzales (antiga Pedreira II). Condicionada a remoção de cercas e muros. Demandante: Associação de Moradores da Chácara das Peras. Previsão de elaboração de projeto em 2011.	-----
SMOV	20100799	AVENIDA EDVALDO PEREIRA PAIVA - infra-estrutura e pavimentação, alargamento de vias, rótulas, ciclovia, ponte e viaduto". Condicionada a liberação de recursos pelo Governo Federal	4.114.633,44
SMOV	20101027	ELABORAÇÃO DE PROJETOS EXECUTIVOS DE VIAS DO TUNEL VERDE.	83.238,00
SMOV	20101028	LOTEAMENTO INDUSTRIAL DA RESTINGA Obra contratada.	3.787.686,97
		TOTAL:	15.723.237,83
		TOTAL TEMÁTICA:	15.723.237,83

TEMÁTICA SAÚDE E ASSISTÊNCIA SOCIAL

SMS	20110712	Obra de construção da nova sede para unidade básica de saúde São José. Endereço: travessa Santos Ferreira nº 60. Condicionada à aprovação de projeto pelo Ministério da Saúde. Recurso de Emenda Parlamentar.	850.000,00
SMS	20110769	T Saúde - Manutenção e ampliação das equipes de saúde da família. - Atende as demandas 2006/268, 2007/773 e 2009/1011	-----
SMS	20110770	T Saúde - USF Vila Pinto - USF São Pedro - USF Herdeiros - USF5ª Unidade - USF Restinga - Construção de 5 salas de grupo do PRONASCI - Ampliação de unidade de saúde.	-----
SMS	20110771	T Saúde - Reforma dos postos - Contratação de empresa de engenharia para prestar serviços de conservação e manutenção predial nas unidades de saúde da SMS - reformar aproximadamente 10 unidades	-----
SMS	20110772	CS Murialdo - Reforma para implantação da Farmácia e da gerência distrital	-----
SMS	20110783	Criação de obra para dotação 1801-22-84-449061070000-vinc 40 no valor de 353.500,00 referente ao pagamento de desapropriação dos imóveis (indenização das benfeitorias) sito rua garibaldi 1032 e 1036 para ampliação do Hospital Materno Infantil Presidente Vargas (HMIPV). Desapropriação de imóveis lindeiros ao HPV - Rua Garibaldi 1032 e 1036 - Para ampliação do espaço físico do Hospital.	-----
SMS	20110784	T.Saúde - Reforma dos Postos - Contratação de empresa de engenharia p prestar serviços de conservação e manutenção predial nas unidades de saúde da SMS - reformar aproximadamente 10 unidades Demanda Institucional. Serão reformadas diversas unidades de saúde, conforme planejamento da Coordenação da Rede Primária da SMS e conforme estado de conservação predial das unidades. Atende as Demandas: 2007/385, 2009/1011, 2006/1261, 2007/435, 2009/876, 2010/600 e 2011/403. Condicionada à liberação da área e aprovação de projeto pela CEF. Recurso de emenda parlamentar.	-----
SMS	20110785	Obra: Reforma do Ambulatório de Dermatologia do Centro de Saúde Santa Marta Valor: R\$ 68.309,11 Região: 16 - CENTRO Situação: Meta da SMS é conclusão da obra em 2011.	68.309,11
SMS	20110810	Construção de nova unidade de saúde da família Domênico Feoli para implantação de novas equipes de saúde da família e equipe de saúde bucal - terreno localizado na rua Domênico Feoli 124	-----
SMS	20110811	Construção de nova unidade de pronto atendimento Zona Norte. Unidade será construída em terreno cedido pela SMAM próximo ao termina triângulo, da Av Assis Brasil, com previsão de início 2011	-----
SMS	20110812	Reforma do ambulatório de Dermatologia do Centro de Saúde Santa Marta - centro	-----
SMS	20110813	Reforma do 5º andar do Centro de Saúde Santa Marta para implantação do novo serviço de atendimento Especializado DST/AIDS (SAE) - centro	-----
SMS	20110814	Construção de nova unidade de saúde da família Augusto Thiesem - Eixo Baltazar	-----

SMS	20110815	Construção de sede propria da unidade basica de saude São José - Partenon	-----
SMS	20110816	Construção de nova Sede para Unidade de Saúde da Família Castelo.	-----
SMS	20110817	Construção da nova unidade de saúde da família cosme e damião - partenon Ação PPA: ASSISTÊNCIA EM SAÚDE BÁSICA - FMS	-----
FASC	20110723	Elaboração do Projeto e orçamento hidrossanitário e sistema de gás para o Albergue Municipal.	-----
TOTAL:			918.309,11

Demandas Resgatadas de PIs Anteriores

SMS	20040759	Readequação e ampliação dos serviços de fisioterapia e reabilitação. Custeio Atendida pela demanda 2010/1066	-----
SMS	20061208	Ampliação do número de leitos de emergência no HPS. Aumento de 23 para 36 leitos. mais serviço de qualificação.	13.090.733,00
SMS	20070769	Aumento de serviços para CAPS Comunicart / Restinga. Em 2011 viabilização do terreno ou imóvel.	200.000,00
SMS	20070773	Atendida pela demanda 2011/769.	-----
SMS	20070775	Saúde Bucal - Aumento de profissionais por região e nos PSF's.	1.500.000,00
SMS	20100871	Atendimento/tratamento para dependentes químicos. Demandantes: Fórum da População de Rua, Albergue Municipal, Albergue Dias da Cruz, APAE, Associação Emanuel, Hospital Parque Belém (Restinga), Condomínio Princesa Isabel. Em 2011 atendimento condicionado a análise documental e estudo jurídico das entidades que serão beneficiadas bem como dos objetivos propostos: UND. ED. TER. SETA CALÁBRIA, VIDA NOVA DA RESTINGA, VIVA COM ESPERANÇA, HOSPITAL PARQUE BELÉM E PSF SEM DOMICÍLIO.	-----
SMS	20100882	Construção, ampliação e reforma de USF's e USF's nos vazios de atendimento da cidade. Demandantes: Chácara das Peras, Fórum da População de Rua, Condomínio Princesa Isabel, Integração dos Anjos, Região Restinga, Hospital Parque Belém. Em 2011 serão viabilizados terrenos para construção de novas USF. Restinga-Inicio obra condicionada aos prazos licitatórios. Nordeste- Realização estudos e projeto	-----
SMS	20101021	Construção da nova sede da Unidade de Saúde da Família São Vicente Mártir. Rua Emília Perroni Fernandes nº 110, bairro Camaquã.	325.000,00
SMS	20101066	REFORMA E AMPLIAÇÃO DO PRONTO ATENDIMENTO CRUZEIRO DO SUL (PACS) E DO CENTRO DE SAUDE VILA DOS COMERCÍARIOS (CSVC). ENDEREÇO: RUA PROFESSOR MANOEL LOBATO, N 151 BAIRRO CRUZEIRO DO SUL, PORTO ALEGRE.	868.760,00
SMS	20101067	Reforma e ampliação da US PANORAMA, situada na estrada João de Oliveira Remião, nº 6505, Porto Alegre.	324.526,47

FASC	20052675	Programa Jovem Aprendiz (1 por telecentro). Condicionado ao projeto técnico junto aos conselhos CMAS e CMDCA. Em 2011 revisão do projeto pela área técnica, condicionado a aprovação do CMAS e CMDCA.	48.327,24
FASC	20052677	Convênio com o Clube de Mães Minuano - Trabalho Educativo. Condicionada a inscrição nos conselhos CMAS e CMDCA.	48.327,24
FASC	20060853	Implantação de sete casas-lar para atendimento de PPD's e idosos em situação de vulnerabilidade social. Em 2011 desenvolvimento de estudo para elaboração de projeto. Condicionada a aprovação de projeto técnico junto ao CMAS, CMDCA e FASC	-----
FASC	20070760	SASE - Aumento de verba por criança atendida nas entidades conveniadas.	200.000,00
FASC	20070761	Trabalho Educativo - aumento de metas e convênios de acordo com as necessidades de cada entidade. Até o limite do Valor proposto. Em 2011,projeto a ser elaborado pela Coord. Rede Básica para utilização no atendimento de crianças PETI,condicionado á deliberação do CMAS.	100.000,00
FASC	20100886	Convênio/aumento de metas, para os vazios de atendimento da cidade - trabalho educativo. Demandantes: Fórum DCA e Associação de Moradores da Icarai.	800.000,00
FASC	20101038	Implantação SUAS – Lomba (CRAS e CREAS). Programa: Lugar de Criança é na Família e na Escola	9.800,00
FASC	20101039	Implantação SUAS - Eixo Baltazar e Nordeste (CREAS).	102.812,15
FASC	20101048	Implantação SUAS - Centro Regional Partenon (CRAS e CREAS).	20.374,08
		TOTAL:	17.638.660,18
		TOTAL TEMÁTICA:	18.556.969,29

TEMÁTICA EDUCACAO, ESPORTE E LAZER

SME	20110098	Construção creche comunitária na Vila Parque Belém.	-----
SMED	20110099	Ampliação da creche Marista Renascer - Glória.	150.000,00
SMED	20110100	Construção de creche comunitária em Belém Velho - terreno ASCOBEV.	700.000,00
SMED	20110138	Aquisição de área para construção de creche comunitária na Vila Kanazawa - Belém Velho.	-----
SMED	20110139	Construção de creche comunitária na Vila S. Filomena.	700.000,00
SMED	20110714	Escola EMEF Nazaré na rua Irmãos Maristas 400 lotamento DEMHAB.	4.500.000,00
SMED	20110715	Creche Irmãos Maristas. Endereço rua Irmãos Marista 400 lotamento DEMHAB.	700.000,00
SMED	20110716	Creche Nosso Senhor do Bom Fim . Rua Irmãos Marista 400 . Lotamento do DEMHAB	700.000,00
SMED	20110753	Contratação de apoio operacional para execução de projetos	-----
SMED	20110754	Construção da EMEF Quinta do portal	-----
SMED	20110755	EMEF Mariano Beck - Reforma das quadras da EMEF	-----
SMED	20110756	EMEF Dolores Alcatraz Caldas - reforma de quadra	-----
SMED	20110757	EMEF e Creche da Vila Dique (demanda que esta sendo atendida) para o reassentamento vila dique - Vila Nazaré - construção de escola de ensino fundamental no novo reassentamento	-----
SMED	20110758	Escola técnica da restinga - Construção de muro da escola técnica da restinga	-----
SMED	20110759	EMEF Afonso Guerreiro Lima - reforma e ampliação da EMEF São Pedro	-----
SMED	20110760	EMEF Mariano Beck - construção de gradil	-----
SMED	20110761	EMEF Victor Issler construção de muro e acessibilidade	-----
SMED	20110762	EMEF nossa senhora do carmo - reconstrução da EMEF	-----
SMED	20110763	EMEF America - reforma do muro da EMEF america	-----
SMED	20110764	EMEF Saint Hilaire - Construção de muro e reforma da quadra da EMEF Saint Hilaire	-----
SMED	20110765	Creche PIEC I construção de cresche	-----
SMED	20110766	EMEF professor Larry jose ribeiro alves - reforma geral	-----
SMED	20110767	EMEF Leocádia Felizardo Prestes - reforma geral	-----
SMED	20110768	EMEB Dr Liberato Salzano Vieira da cunha - reforma geral	-----
SMED	20110808	EMEF Presidente Vargas- Construção de novos blocos e sanitários. Atende demanda 2002/555	-----
		TOTAL:	7.450.000,00

Demandas Resgatadas de PIs Anteriores

SME	20011918	Reforma de quadras esportivas nos centros de comunidade. Atendida pela demanda 2010/993. Execução depende de Emenda Parlamentar.	-----
SME	20030618	Ampliação do módulo da Praça Darcy Azambuja, com adaptação para PPD's. Atende demanda 2004/791. Projeto pronto, aguarda emenda Parlamentar.	128.853,78
SME	20030633	Cobertura da quadra poliesportiva do CEPRIMA. Projeto em fase de finalização pela SME	320.000,00
SME	20040791	Complementação de recursos para construção do módulo da Praça Darcy Azambuja. Atendida pela demanda 2003/618.	-----
SME	20040800	Construção de uma sala para atividades físicas e recreativas no CEVI. Atendida pela demanda 2010/993.	-----
SME	20050434	Compra da área, construção de um módulo e colocação de equipamentos no Loteamento Mariante - Rincão. Atendida parcialmente. Em 2011 somente será avaliado terreno para posterior aquisição.	-----
SME	20050438	Complemento de verba para a construção de uma sala multidisciplinar no CEVI - complementação de recursos da demanda 20040800. Atendida pela demanda 2010/993	-----
SME	20050439	Reforma dos vestiários nos centros comunitários. Atendida pela demanda 2010/993	-----
SME	20100993	Reforma e qualificação dos centros comunitários. Demandante: Temática da Educação, Esporte e Lazer. Cidade Integrada Atende demandas 2001/1918, 2003/633, 2004/800, 2005/438, 2005/439. PMPA- R\$ 42.392,00 EMENDA PARLAMENTAR-R\$ 487.500,00	529.892,00
SMED	20030603	Reconstrução da EMEI Vila Tronco. Atende demanda 2003/1229. Execução depende de liberação de Emenda Parlamentar.	-----
SMED	20071229	Construção de rampa de acesso para alunos PPD's da Escola Jean Piaget.	200.000,00
SMED	20080842	Construção de uma Escola de Educação Infantil na região Nordeste. Em área a ser definida com a comunidade. Elaboração de projeto condicionada a definição de área. Execução depende de recurso de emenda parlamentar.	-----
SMED	20100543	Construção de Escola de Ensino Fundamental para atendimento de 1.200 alunos. Protásio Alves nº 10.310 Demandantes: USBEE - CESMAR Atende demanda 2010/39.	4.500.000,00

SMED	20101014	Construção de creche comunitária para assentamento do projeto PIEC - Creche Piec II. Demanda Institucional.	571.572,34
SMED	20101015	Construção de creche comunitária para o assentamento do Projeto BSA (Bernardino Silveira Amorim) - Creche BSA II. Demanda Institucional.	587.479,53
SMED	20101016	Construção de Creche Comunitária na Rua Edgar Pires de Castro - Creche Edgar Pires de Castro. Demanda Institucional.	700.000,00
SMED	20101022	Construção da creche da Vila Chocolateão.	-----
SMED	20101046	Reforma de quadras poliesportivas, construção de cobertura em quadra poliesportiva, execução de gradil e rampa na EMEF Neusa G. Brizola.	463.442,45
SMED	20101072	Reforma e adequação dos prédios, pátios, quadras e telheiros da EMEF Dolores Alcaraz Caldas na rua Dr. Carlos Niederauer Hoffmeister, 85 - Restinga.	2.374.321,76
SMED	20101073	REFORMA ELÉTRICA GERAL NA EMEM EMÍLIO MEYER NA RUA NITERÓI, 472 BAIRRO MEDIANEIRA.	290.776,99
SMED	20101074	Reforma do telhado do depósito de patrimônio da SMED.	14.430,00
		TOTAL:	10.680.768,85
		TOTAL TEMÁTICA:	18.130.768,85

TEMÁTICA HABITAÇÃO, ORG. DA CIDADE E DESENV. URBANO E AMBIENTAL**Saneamento básico**

Órgão	Demanda	Descrição	Recurso Orçamentário (R\$)
DEP	20110725	Desvio de coletor de fundos na rua Acélio Daudt com Luís Cosme. Trata-se de demanda da rua Acélio Daudt: 2005/102 - DEMHAB.	22.772,20
DEP	20110803	PAC DRENAGEM - praça celso luft - galeria e redes de drenagem do reservatorio da praça - Bairro chacara das pedras e tres figueiras	4.130.457,76
DEP	20110804	PAC DRENAGEM - praça celso luft - redes de drenagem para o reservatorio da praça - bairros chacara das pedras e tres figueiras	1.459.749,76
TOTAL:			5.612.979,72

Habitação

Órgão	Demanda	Descrição	Recurso Orçamentário (R\$)
DEM HAB	20110081	Elaboração do EVU e Laudo de Cobertura Vegetal da Vila Jardim Marabá, referente às demandas 2003/690,2004/713, 2003/1466, 2004/245, 2006/545 e 2007/464. Já concluído o levantamento topográfico e pesquisa cartorial. Execução EVU em 2011.	45.000,00
DEM HAB	20110082	Destinação de recursos para obras de infraestrutura e contratação de projetos de estudo de viabilidade urbanística (EVU) e complementares de infraestrutura para as cooperativas habitacionais de Porto Alegre. Coohmetal, Cohema, Pramorar, Coohafet, Chapatral, Dmae, Coohadip, Coohamp, Socio ambiental, Dois irmaos, Vitória, Coohapan, Morada da fé e Recanto dos gaudérios, Coohampa ETE/Finalização, Vale dos Solares, Coohacid, Coojardim, Clara Nunes, Coohobom, Figueira, Sto. Antônio, Altos da Agronomia, Pq. da Taquara, Mario Quintana, União do Vale e Correios.	4.935.800,00
DEM HAB	20110709 Programa:	Casas de Emergência. Porto da Inclusão	760.000,00
TOTAL:			5.740.800,00
TOTAL EXERCÍCIO:			11.353.779,72

Demandas Resgatadas de PIs Anteriores**Saneamento básico**

Órgão	Demanda	Descrição	Recurso Orçamentário (R\$)
DEP	19992210	Plano Diretor de Drenagem. Atendida pela demanda 2007/1584	-----
DEP	20012047	Macro drenagem Teixeira Mendes (atendimento parcial). PMPA- R\$ 74.847,02 Recurso de Operação de Crédito- R\$ 673.623,22	1.247.450,40

DEP	20012048	Implantação de drenagem na rua Liberal nas proximidades da avenida Cavallhada. Atendida parcialmente com a construção de coletor de fundos.	291.188,57
DEP	20022065	Continuação da macrodrenagem da av. Teixeira Mendes e adjacências. PMPA- R\$ 98.469,58 Recurso de Operação de Crédito- R\$ 886.469,18	1.641.609,60
DEP	20030698	Complementação da macrodrenagem da Av. Cubanos / Frei Germano - CEF / PMPA. PMPA- R\$ 161.681,25 Recurso Operação de Crédito- R\$3.071.960,00	3.233.641,25
DEP	20032246	Execução de dique, coletores gerais e casa de bombas na Vila Minuano - Financiamento Pró-Saneamento - CEF/PMPA. Atendida pela demanda 2007/1584.	-----
DEP	20032247	Execução de drenagem na rua Sta. Terezinha e CB Planetário - Financiamento Pró-Saneamento - CEF/PMPA. Atendida pela demanda 2007/1584	-----
DEP	20032248	Ampliação redes Polder 3 e CB 3 - Financiamento Pró-Saneamento - CEF/PMPA. 90% da obra executado em 2010. Em 2011 execução dos 10% restante. Atendida na 2007/1584	-----
DEP	20071584	Projeto Saneamento Para Todos Atende demandas 1999/2210,2003/2246,2003/2247,2003/2248 e 2008/202 e as obras da V.Asa Branca,São Pedro, Angelo Crivellaro,A.Diluvio PMPA- R\$4.766.242,19 Recurso de O.C(PAC 1)-R\$ 33.972.277,67	38.731.519,86
DEP	20071585	Melhoria da infraestrutura de drenagem. Cidade Integrada Canalização Rua Atílio Superti e Drenagem Parque Farroupilha.	1.343.558,42
DEP	20100858	Projeto para rede de esgoto com galerias na Rua Dorival Castilho Machado. Demandante: comissão de moradores da Zona Sul - Espírito Santo. Transforma Porto Alegre	-----
DMAE	20022029	Bombas de recalque EBAT Padre Cacique / Mal. Hermes - (Regiões Centro e SUL).	9.000.000,00
DMAE	20032014	Continuação da EBAT Padre Cacique - Mal. Hermes (Redes p/ interligação) Em 2011 somente projeto.	-----
	TOTAL:	55.488.968,10	

Estudos e projetos

Órgão	Demanda	Descrição	Recurso Orçamentário (R\$)
DEP	20032245	Reforma Casa de Bombas - Financiamento Pró-Saneamento - CEF/PMPA	903.431,02
	TOTAL:		903.431,02

Habitação

Órgão	Demanda	Descrição	Recurso Orçamentário (R\$)
DEMHAB	20071573	Projeto Integrado Entrada da Cidade - Fonplata/HBB/PMPA. Atende as demandas 1997/1349,1997/1350,1998/957,2000/193,2003/1561.	11.943.098,00
DEMHAB	20090635	Destinação de recurso para infra-estrutura e contratação de projetos das Cooperativas Habitacionais de Porto Alegre. Coohampa, Coonahap, Nossa senhora das Graças, Jardim estrela, Jardim camaqua e União social.	1.891.953,00
DEMHAB	20100840	Destinação de recursos para obras de infraestrutura e contratação de projetos de estudo de viabilidade urbanística (E.V.U.) e complementares de infraestrutura. Demandantes: Temática da Organização da Cidade e Desenvolvimento Urbano Obra atende Coop. Funcionários do Dmae.	1.933.244,00
TOTAL:			15.768.295,00

Meio ambiente

Órgão	Demanda	Descrição	Recurso Orçamentário (R\$)
SMAM	20021963	Melhoria da iluminação da esplanada da Restinga e da Praça da Alfândega.	-----
SMAM	20041903	Projeto Integrado Entrada da Cidade - PIEC FONPLATA- Contra-Partida PMPA R\$ 1.157.672,43 recurso PMPA e r\$ 1.370.662,32 recurso operação de credito do PIEC	2.528.334,75
SMAM	20061200	Recuperação, Melhoria e Manutenção de Áreas de Lazer Existentes - PIEC/FONPLATA. R\$ 466.665,25 recurso PMPA e r\$ 485.000,00 recurso operação de credito PIEC	951.665,25
SMAM	20061204	Tratamento Paisagístico de Novas Áreas Verdes - PIEC/FONPLATA. r\$ 10.000,00 recurso da pmpa e r\$ 98.600,00 recurso de operação de credito PIEC	108.000,00
SMAM	20101070	Urbanização da praça loteamento Protásio Alves, 9099 - área 96/07.	500.000,00
TOTAL:			4.088.000,00

Urbanismo

Órgão	Demanda	Descrição	Recurso Orçamentário (R\$)
SMOV	20042103	Programa Integrado Entrada da Cidade - PIEC - FONPLATA / PMPA	-----
SMOV	20101026	Construção de Muro de contenção na Rua Dr. Barcelos nº 1539. Beco W - Vila são Vicente	35.000,00
SMOV	20101044	Recuperação de pontes, passarelas e muros. Diversos locais em POA. Recuperação de diversas pontes, passarelas e muros. Reconstrução de guarda-corpos da passarela e de acessos de pedestres. Inicio da obra em 2011.	506.160,39
TOTAL:			541.160,39

Iluminação pública

Órgão	Demanda	Descrição	Recurso Orçamentário (R\$)
SMOV	20061171	Projeto de Eficientização da Iluminação Pública de Porto Alegre - DIP	-----
SMOV	20071574	Projeto de Eficientização da Iluminação Pública de Porto Alegre - DIP - RELUZ. recurso de operação de crédito valor total do contrato r% 25.634.620,00	2.103.237,54
		TOTAL:	2.103.237,54

Circulação e transporte

Órgão	Demanda	Descrição	Recurso Orçamentário (R\$)
SMOV	20071575	Obras Viárias - PIEC -FONPLATA/PMPA.	1.000.000,00
		TOTAL:	1.000.000,00
		TOTAL EXERCÍCIO:	79.893.092,05
		TOTAL TEMÁTICA:	91.246.871,77

TEMÁTICA CULTURA

SMC	20110159	Universidade popular do carnaval. Em 2011 somente execução de projeto de adequação de espaço para implantação.	26.000,00
SMC	20110162	Realização de até 5 oficinas em cada região do OP. Hip-Hop, teatro, música, dança, comunicação comunitária, literatura, capoeira, artes plásticas, circo e inclusão cultural.	329.000,00
SMC	20110167	Carnavais comunitários/ 17 regiões do OP. Um evento em cada região condicionado a avaliação e discussão com a Descentralização da Cultura, Comissão de Cultura e o FROP de cada região.	200.000,00
SMC	20110169	Cinema no bairro/projeções mensais. Um evento em cada região do OP. Condicionada a discussão e avaliação da Descentralização da Cultura, Comissão de Cultura e o FROP de cada região.	10.000,00
SMC	20110781	Festas culturais comunitarias. Condicionada a avaliação e discussão com a Descentralização da Cultura, Comissão de Cultura e o FROP de cada região.	160.000,00
SMC	20110782	Porto alegre em cena. Um evento em cada região do OP. Condicionado a avaliação e discussão com a Descentralização da Cultura, Comissão de Cultura e o FROP de cada região.	-----
TOTAL:			725.000,00

Demandas Resgatadas de PIs Anteriores

SMC	20050593	Quatro pesquisadores durante 9 meses para o Livro sobre a História da Capoeira Angola no Rio Grande do Sul (ACCARA) Condicionado a apresentação de projeto pela demandante.	-----
SMC	20080998	Centro Comunitário e Cultural da Lomba do Pinheiro. Atendida pela demanda 2009/1067. Execução depende de liberação de recursos do PAC/PRAÇAS.	-----
SMC	20100379	Seminários de Inclusão Cultural. Demandantes: Atelier Comunitário da Leste, AMBOJES, Grupo Afro Tche, Ile Mulher, IDOMODE, ASMOJI. Oficinas de inclusão cultural. Demanda atendida pela descentralização junto as oficinas da demanda 2011/162.	-----
SMC	20100381	Segunda semana da Arte na Leste. Demandantes: Atelier Comunitário da Leste, AMBOJES. Pode ser utilizado estrutura da SMC. Condicionado a apresentação de projeto pela demandante.	-----
SMC	20100386	Implantações de casas de Leitura nas Regiões do OP, através de parcerias. Demandantes: Piquete Cruz de Lorena e ASFERAP. O projeto existente está em fase de captação de recursos junto as leis de incentivo a cultura.	50.000,00

SMC	20100392	Oportunizar acesso de aprendizagem de música em geral (dança, canto,...)	-----
		Demandantes: Ass. Com. Raimundo Correa, Celeste, Asferap, Ass. de Mor. V. M. Conceição, Amovtron, C. Cristal, Com. Cult. R. Glória, Int. dos Anjos, Mocambo, MNLM, Solidariedade, P. Cult. Sopapo, Ciganos, CEA, CEJAK, Com. Cut. R. Leste, ONG Milit. Sul, Imperatriz Leopoldina, Asmobrás, Atelier Leste, Chác. Peras Será atendida pela 2011/162	
		TOTAL:	50.000,00
		TOTAL TEMÁTICA:	775.000,00

TEMÁTICA DESENVOLVIMENTO ECONOMICO, TRIBUTACAO**Demandas Resgatadas de PIs Anteriores**

SMIC	20022071	Adequação do prédio do CAD para agroindústria. Em 2011 será realizado a adequação de projeto existente.	51.000,00
SMIC	20030543	Centro Popular de Comercialização (Shopping Popular) na Restinga.	600.000,00
		TOTAL:	651.000,00
		TOTAL TEMÁTICA:	651.000,00
GP	20110199	Em todas as obras liberadas/autorizadas p/ PMPA, constar na placa: demanda, demandante(s), parceria, valor real. Mesmo procedimento no caderno do PI.	-----
SMF	20110200	Fazer palestras bimestrais de educação tributária com os técnicos da SMF dentro de todos os cursos de qualificação da PMPA e organizações sociais, incluindo também o planejamento familiar e financeiro (SMS).	-----
SMOV	20110202	Análise Técnica estrutural do viaduto Otavio Rocha, conforme processo número 002.075266.08.3, junto a SMOV	-----
SMIC	20110177	Confecção de toldos e saias para padronização de 423 barracas (lona bagunde cor azul royal custo de 60 bobinas de 40mts cada uma no valor aproximado de R\$ 20.000,00).	-----
SMIC	20110178	Recurso para adequação do centro comunitário e cultural da Lomba do Pinheiro para realizar atividades de geração de ocupação e renda.	-----
SMIC	20110183	Cursos profissionalizantes com ou sem PETC, via PLANTEQ, adulto, moradores de rua, alimentação (cozinha e panificação), construção civil, informática, telefonia, serviços em geral etc . Atendida pela demanda 2011/205.	-----
SMIC	20110186	Construção do contrapiso e piso do pavilhão do centro de eventos Vila Nova. Previsto na licitação da obra e não executado.	132.000,00
SMIC	20110187	Construção de unidade de triagem, com seus devidos equipamentos, no reassentamento da Vila Chocolate para a população de rua (Av. Manoel Elias).	660.483,34
SMIC	20110191	Construção de pavilhões e seus equipamentos para produção de suínos.	-----
SMIC	20110193	Curso de qualificação para o desenvolvimento sustentável da produção e beneficiamento de produtos derivados dos suínos.	50.000,00
SMIC	20110195	Espaço equipado para o beneficiamento dos produtos derivados dos suínos. Em 2011 será possível somente a aquisição de área. Atende as demandas 1996/1706, 2009/1123 e 2011/191.	200.000,00
SMIC	20110205	Garantir geração de trabalho e renda da população de rua, com parceria da SMIC, contemplando capacitação continuada e implantação de cooperativas e incubadoras mediante deliberação e acompanhamento dos conselhos de controle social. Atende as demandas 2010/296, 2010/295, 2010/654 e 2011/183.	1.529.540,00
SMT	20110198	Qualificação de recursos humanos das entidades integrantes do fórum da DETT, no turismo do setor privado com recursos do	30.000,00

Funturismo.

SMTUR	20110201	Inclusão da população de rua nas formações e sensibilizações realizadas na escola de Porto Alegre, com o objetivo de capacitar agentes turísticos para atuação na copa de 2014.	-----
SMTUR	20110818	Aquisição de ônibus para Linha Turismo.	-----
TOTAL:			2.602.023,34

Demandas Resgatadas de PIs Anteriores

SMIC	20042104	Projeto Integrado Entrada da Cidade - PIEC - FONPLATA / PMPA Em obra na Frederico Mentz, conclusão em 2011.	300.000,00
SMIC	20090383	Reforma das instalações da Unidade de Triagem e Compostagem (UCT). Associação dos Moradores da Chácara das Peras. Emenda indicativa do COP. Recurso acrescido em R\$ 40.000,00. Demanda repriorizada pelo FROP	115.490,00
SMIC	20090396	Confecção de panfletos para o Brique de Sábado e Domingo e para as Feiras Temáticas e de Economia Solidária do Mercado Público Atendida pela demanda 2010/805	-----
SMIC	20090400	Adequação do Centro Comunitário Cultural da Lomba do Pinheiro. Para realização de atividades de geração de ocupação e renda. Associação dos Moradores da Chácara das Peras. EMENDA INDICATIVA DO COP. RECURSO ACRESCIDO EM R\$50.000,00 A SMCPGL destinará espaço para realização de atividades da SMIC. Adequação física condicionada a recursos do PAC-praças- SME.	-----
SMIC	20090479	Implantação do centro de eventos de POA - Av. João Salomoni, Vila Nova. Conjunto de Salas Administrativas do centro de eventos. EMENDA INDICATIVA DO COP. RECURSO ACRESCIDO DE R\$ 40.000,00 Atende demanda 1998/2133. Execução conforme projeto original.	-----
SMIC	20091123	Complementação de recursos para a demanda 1997/1656. Compra de área para suinocultura. Associação dos Suinocultores da Zona Sul de Porto Alegre. Condicionada a estudo de impacto ambiental. EMENDA INDICATIVA DO COP. RECURSO ACRESCIDO EM R\$200.000,00 Em 2011 definição e aquisição de área para serem iniciados os estudos técnicos. Atendida pela demanda 2011/195.	300.000,00
SMIC	20100805	Confecção de quinhentos mil panfletos de 11x14 cm. Mais de cem mil panfletos para as Feiras Temáticas de Economia Solidária do Mercado Público. Condicionada a apresentação de projeto. Demandantes: Brique da Redenção (sábado e domingo). Condicionada a apresentação de modelos. Em reunião do FROP foi constatado que não houve apresentação dos mesmos. Demanda depende de sua apresentação.	5.750,00

SMIC	20100810	Feira das Comunidades de Porto Alegre e Festa do Peixe de Porto Alegre. Centro de Eventos da Vila Nova. Condicional a apresentação de projeto. Demandantes: Associação de Moradores da Vila Nova.	270.000,00
DMLU	20101031	REFORMA DAS INSTALAÇÕES DA UNIDADE DE TRIAGEM E COMPOSTAGEM (UCT). ASSOCIAÇÃO DOS MORADORES DA CHÁCARA DAS PEDRAS.	105.643,28
		TOTAL:	1.096.883,28
		TOTAL TEMÁTICA:	3.698.906,62
		TOTAL EXERCÍCIO TEMÁTICAS:	23.049.112,17
		TOTAL RESGATADAS TEMÁTICAS:	125.733.642,19
		TOTAL GERAL TEMÁTICAS:	148.782.745,36
		TOTAL EXERCÍCIO PI:	61.059.584,61
		TOTAL RESGATADAS PI:	199.917.955,39
		TOTAL GERAL PI:	260.118.283,96

CONSELHEIROS REGIONAIS DO ORÇAMENTO PARTICIPATIVO DE PORTO ALEGRE - GESTÃO 2009 - 2010

Região 1 - Humaitá/Navegantes

1º Titular

Nome: Lurimar Almeida Fiuza
Endereço: Rua Alwin Frederico Losekan, 13
CEP: 9025-250
Fones: (51) 9117-0315
E-mail: lurimar.fiuza@Yahoo.com.br

2º Titular

Nome: Itamar Guedes
Endereço: av AJ Renner, 716
CEP: 90245-000
Fones: (51) 8541-7516
E-mail: itamarguedes@hotmail.com

1º Suplente

Nome: Andreia Santos De Araujo
Endereço: av Guido Mondin, 180 apt. 02
CEP: 90230-260
Fones: (51) 9748-6136
E-mail: andréia-jal@hotmail.com

2º Suplente

Nome: Maria Salete Gonçalves
Endereço: vila Stº Antonio, beco 02
CEP: Logradouro não cadastrado
Fones: (51) 9811-2581
E-mail: Não possui

Região 2 - Noroeste

1º Titular

Nome: Loraci Da Rosa Paz
Endereço: rua Cambai, 160 apt. 304
CEP: 91030-010
Fones: (51) 3209-2051 / 8490-0237
E-mail: lolae10@hotmail.com

2º Titular

Nome: Nair Tirloni
Endereço: av Menna Barreto, 482
CEP: 91030-470
Fones: (51) 8209-2221 / 9212-4321
E-mail: Não possui

1º Suplente

Nome: Ervino Pichtil
Endereço: trav. Prof. Emetério G.
Fernandes, 183
CEP: 91370-380
Fones: (51) 9902-0227
E-mail: Não possui

2º Suplente

Nome: Cely Proença Da Silveira
Endereço: rua Jarí, 119
CEP: 91350-170
Fones: (51) 3345-3220
E-mail: Não possui

Região 3 - Leste

1º Titular

Nome: Maria Elizabeth Britos Alves
Endereço: rua 27, 125 Mato Sampaio -
Bom Jesus
CEP: 91420-634
Fones: (51) 9722-7777
E-mail: Não possui

2º Titular

Nome: Gladis Terezinha Oliveira
Endereço: rua São Marcos, 46 - Bom Jesus
CEP: 91420-550
Fones: (51) 3273-1285 / 9143-7211
E-mail: gladisoliveira@gmail.com

1º Suplente

Nome: Nelson Gonçalves Guimarães
Endereço: rua C, 71 vila Boa Vista Jardim
Carvalho
CEP: 91440-140
Fones: (51) 3386-9656 / 9814-3745
E-mail: nelsonlesteop@yahoo.com.br

2º Suplente

Nome: Marlene Arruda Cardoso Dos Santos
Endereço: rua Marta Costa Franzen, 96 Bom Jesus
CEP: 91420-761
Fones: (51) 9837-8340
E-mail: Não possui

Região 4 - Lomba do Pinheiro

1º Titular

Nome: Raul Sérgio Dos Santos
Endereço: estr João de Oliveira Remião, 6271
CEP: 91560-000
Fones: (51) 9121-5109
E-mail: Não possui

2º Titular

Nome: Tereza Leiria
Endereço: estr João de Oliveira Remião, 6249
CEP: 91560-000
Fones: (51) 9641-0086
E-mail: fatimaleiria@hotmail.com

1º Suplente

Nome: Zaildes Freitas Da Silva
Endereço: rua João de Oliveira Remião, 6365
CEP: 91560-000
Fones: (51) 9121-5109
E-mail: zailde_freitas@hotmail.com

2º Suplente

Nome: Rosi Dias Da Fonseca
Endereço: rua Bonsucesso, 281
CEP: 91570-080
Fones: (51) 9311-0310 / 3336-6331
E-mail: Não possui

Região 5 - Norte

1º Titular

Nome: Luis Carlos Soares De Soares
Endereço: rua B, 92 Vitoria da Conquista Ruben Berta
CEP: 91150-991
Fones: (51) 3022-1698 / 9614-5699
E-mail: Não possui

2º Titular

Nome: Clecy Xavier Da Silva
Endereço: rua Francisco Pinto da Fontoura, 464
CEP: 91110-310
Fones: (51) 3364-0104 / 9353-0218
E-mail: clecixavier@hotmail.com

1º Suplente

Nome: Marilaine Ribeiro De Oliveira
Endereço: rua Chui, 50
CEP: 90820-080
Fones: (51) 3365-8705 / 9164-8549
E-mail: Não possui

2º Suplente

Nome: Terezinha Serafim Jacinto
Endereço: rua João Luis Pufal, 37 Sarandi
CEP: 91120-530
Fones: (51) 3364-4819 / 9415-1299
E-mail: Não possui

Região 6 - Nordeste

1º Titular

Nome: Irma Miranda Da Rosa
Endereço: rua Vilmar Ribeiro Wogt, 250 Ruben Berta
CEP: 91260-115
Fones: (51) 9186-5320
E-mail: Não possui

2º Titular

Nome: Maria Deloi Silveira Cardoso
Endereço: rua Sebastião Nascimento, 1181 – Mario Quintana
CEP: 91250-330
Fones: (51)9308-1368
E-mail: Não possui

1º Suplente

Nome: João Astor
Endereço: rua Deodoro- acesso 3, casa 08 – Mario Quintana
CEP: 91270-370
Fones: (51) 9186-5320
E-mail: Não possui

2º Suplente

Nome: Anderson Xavier Da Cunha
Endereço: rua Raul Cauduro, 193
CEP: 91270-580
Fones: (51) 3389-3099
E-mail: xavier0210@ig.com.br

Região 7 - Partenon

1º Titular

Nome: Juliano Gomes da Silva
Endereço: rua da Represa, 625 casa 4
CEP: 91520-680
Fones: (51) 9356-1752
E-mail: julianomelhoramentos@yahoo.com.br

2º Titular

Nome: Carlos Alberto de Assis
Endereço: rua Profª. Luízinha Borges Fortes, 685
CEP: 91530-610
Fones: (51) 3322-4400 / 9103-3200
E-mail: Assis-ca@uol.com.br

1º Suplente

Nome: Anderson de Jesus Ramires
Endereço: rua Paulino Azurenha, 445
CEP: 90680-240
Fones: (51) 9288-6109
E-mail: Anderson_ramires3@hotmail.com

Região 8 - Restinga

1º Titular

Nome: Andre Luiz Da Silva Seixas
Endereço: rua Arno Hirn, 265
CEP: 91790-845
Fones: (51) 9115-4763
E-mail: seixasandre@pop.com.br

2º Titular

Nome: Davi Jonatas Da Silva
Endereço: rua Mississippi, 130
CEP: 91791-970
Fones: (51) 8443-9698
E-mail: davijonatas@terra.com.br

1º Suplente

Nome: Silvia Terezinha Osorio Rodrigues
Endereço: rua Vitor Mateus Teixeira, 3685
CEP: 96790-540
Fones: (51) 9304-5540
E-mail: silviarods@hotmail.com

2º Suplente

Nome: Silvana Verner
Endereço: rua Antonio Nunes Vieira, 26
CEP: 91550-590
Fones: (51) 9167-9793
E-mail: pe.pedroleonardi@yahoo.com.br

Região 9 - Glória

1º Titular

Nome: Sirlei Vargas
Endereço: rua Arlindo Nicolau Baertagnolli, 79
CEP: 91710-200
Fones: (51) 9832-4625 / 9913-4459
E-mail: Não possui

2º Titular

Nome: Gilson Aquino
Endereço: rua Santa Clara, 95 Vl. Santa Clara
CEP: 90680-450
Fones: (51) 3315-8585
E-mail: Não possui

1º Suplente

Nome: Juracema Garcia de Vargas
Endereço: rua Interlagos, 32
CEP: 91710-360
Fones: (51) 8410-3333
E-mail: Não possui

2º Suplente

Nome: Edson Campos da Silva
Endereço: rua Carvalho de Freitas, 1311 casa 93
Jardim Marabá
CEP: 91720-096
Fones: (51) 9822-3478
E-mail: Não possui

Região 10 - Cruzeiro

1º Titular

Nome: Ozi Escarcel
Endereço: rua Prisma, 282 Sta. Tereza
CEP: 90810-120
Fones: (51) 9294-5889
E-mail: nucleoprisma@gmail.com

2º Titular

Nome: Inaia Regina Pedroso Farias
Endereço: rua Dona Cristina, bc 20, 718 Vl.
Orfanotrofio II
CEP: 9084-440
Fones: (51) 9342-8283 / 9381-0936
E-mail: inaiaregina@hotmail.com

1º Suplente

Nome: Sara Rubia Vargas
Endereço: rua Banco Inglês, 709 Sta. Tereza
CEP: 90840-070
Fones: (51) 9143-2594
E-mail: Vargas.rubia@gmail.com

Região 11 - Cristal

1º Titular

Nome: José Renato Maia da Silva
Endereço: rua CURUPAITI, 517
CEP: 90820-130
Fones: (51) 9352-0267
E-mail: Não possui

2º Titular

Nome: Jurema Barbosa Silveira
Endereço: beco G, 150 Vila Hipódromo
CEP: 90810-330
Fones: (51) 9113-4523
E-mail: Não possui

1º Suplente

Nome: Diane de Jesus Barros
Endereço: rua Ursa Maior, 420 fundos
CEP: 90820-200
Fones: (51) 9346-6111
E-mail: barros.diane@gmail.com

2º Suplente

Nome: Rosaura Duarte Batista
Endereço: rua Campos Velho, 1005
CEP: 90820-001
Fones: (51) 8538-1070
E-mail: Não possui

Região 12 - Centro-Sul

1º Titular

Nome: Rosa Maria Duarte Labandeira
Endereço: rua João Passuelo, 240/129
CEP: 91740-550
Fones: (51) 9165-1159
E-mail: bblabandeira@hotmail.com

1º Suplente

Nome: Ederson Santos da Silva
Endereço: rua Dr. Barcelos, quadra J, 115 VL. São Vicente Martir
CEP: 919810-090
Fones: (51) 9291-0404
E-mail: edersomsds@hotmail.com

2º Titular

Nome: Regina Moura
Endereço: Beco do Paladino, 521 Campo Novo
CEP: 91750-110
Fones: (51) 9194-3048
E-mail: reginaludmila@yahoo.com.br

2º Suplente

Nome: Vicente Fagundes
Endereço: rua Pé de Deus, 100 Loteam. Cavalhada
CEP: 91920-283
Fones: (51) 9210-2215
E-mail: Não possui

Região 13 - Extremo Sul

1º Titular

Nome: Maria Ines Hellmann Garcia
Endereço: estr Retiro da Ponta Grossa, 1730
CEP: 91787-590
Fones: (51) 9925-3671
E-mail: tiaines@pop.com.br

1º Suplente

Nome: Luciano César Basseto
Endereço: estr. Chapéu do Sol, 25 fundos
CEP: 9178730
Fones: (51) 8575-4833 / 9134-5634 / 9279-7914
E-mail: lucianobasseto@gmail.com

2º Titular

Nome: Zelia Maria Da Silva Floriano
Endereço: estr Otaviano Jose Pinto, 1500 ac B, 120 parada 21 Lami
CEP: 91787-660
Fones: (51) 8165-4021 / 9974-1565
E-mail: Não possui

2º Suplente

Nome: Geny Pinto Machado
Endereço: estr Chapéu do Sol, 400
CEP: 91787-030
Fones: (51) 3312-2240 / 9176-7599
E-mail: Não possui

Região 14 - Eixo Baltazar

1º Titular

Nome: Filaman Marlei Dos Santos
Endereço: rua Wilson Santana Vieira, 410 Rubem Berta
CEP: 91180-140
Fones: (51) 9926-4003 / 9273-6994
E-mail: mfilaman@yahoo.com.br

1º Suplente

Nome: Hugo Osvaldo Hellwig
Endereço: rua Esperança, 54 jr. dos Coqueiros Rubem Berta
CEP: 91225-040
Fones: (51) 8531-8363
E-mail: Não possui

2º Titular

Nome: Lauro Dos Reis
Endereço: rua Julio Stregue, 78 Esperança Cordeiro
CEP: 91180-030
Fones: (51) 3348-8086 / 9969-2568
E-mail: esperançacordeiro@superig.com.br

2º Suplente

Nome: Jose Ademir Avila Carvalho
Endereço: r Dr Petrônio Portela, 1420 pq. Santa Fe
CEP: 91180-520
Fones: (51) 3779-3091 / 9106-3951
E-mail: ademircarvalho@ig.com.br

Região 15 - Sul

1º Titular

Nome: Hernandi Castanho De Mello
Endereço: rua Orleans, 560 cs 18
CEP: 91770-620
Fones: (51) 9981-1515
E-mail: hernandimello@cpovo.net

1º Suplente

Nome: Osvaldo Gomes Soares
Endereço: rua Marcilio da Silva Barbosa, 661
CEP: 91755-030
Fones: (51) 9292-6065
E-mail: Não possui

2º Titular

Nome: Getulio Gomes Soares
Endereço: rua Marcilio da Silva Barbosa, 915 fundos
CEP: 91755-030
Fones: (51) 9369-7236
E-mail: gegeesse@gmail.com

2º Suplente

Nome: Marilu Matos
Endereço: rua Dorival Castilhos Machado, 1400
CEP: 91755-210
Fones: (51) 3264-8511 / 9144-1718
E-mail: Não possui

Região 16 - Centro

1º Titular

Nome: João Alberto de Lima Souza (Chiquinho)
Endereço: av Ipiranga, 3758 bl J ap 119
CEP: 9061-000
Fones: (51) 8434-8205
E-mail: chiquinhodosanjos@gmail.com

1º Suplente

Nome: Juliano Carriconde Fripp
Endereço: av Padre Claret, 818
CEP: 93280-260
Fones: (51) 9148-3299
E-mail: julianocarriconde@zipmail.com

2º Titular

Nome: Eurides Teresinha Pires Costa
Endereço: av Bento Gonçalves, 190 bl 19 apt 401
CEP: 90650-000
Fones: (51) 3231-4866 / 8453-6867
E-mail: eurides.terezinha@hotmail.com

2º Suplente

Nome: Milton Waldir Teixeira Santana
Endereço: rua Otto Ernesto Meyer, 123
CEP: 90050-060
Fones: (51) 9338-3464
E-mail: Não possui

Região 17 - Ilhas

1º Titular

Nome: Laci Hirsch
Endereço: rua do Pescador, 188 Ilha das Flores
CEP: 90090-000
Fones: (51) 9924-8980
E-mail: anjosdasflores@ig.com.br

1º Suplente

Nome: Valdir Leggli Coelho
Endereço: rua Presidente Vargas, 1604
CEP: 90900-000
Fones: (51) 9836-0568
E-mail: joanamfc@hotmail.com

2º Titular

Nome: Nazaret da Silveira Nunes
Endereço: rua Santarita de Cássia, 20
CEP: 90900-000
Fones: (51) 9145-4419
E-mail: Não possui

CONSELHEIROS DAS PLENÁRIAS TEMÁTICAS DO ORÇAMENTO PARTICIPATIVO DE PORTO ALEGRE - GESTÃO 2010 - 2011

Temática Circulação, Transporte e Mobilidade Urbana (CTMU)

1º Titular

Nome: Valdemar de Jesus da Silva
Endereço: Rua Hortencio Machado, 21
CEP: 91790-620
Fones: (51) 9634-7201
E-mail: valdemardejesusdasilva@hotmail.com

2º Titular

Nome: Marlon Ferraz da Silva
Endereço: Rua Professor Carvalho de Freitas, 1187/33
CEP: 91720-090
Fones: (51) 9172-1873
E-mail: dimarlon@pop.com.br

1º Suplente

Nome: Rosemeri Flores Lucas
Endereço: Rua Clara Nunes, 5018/206
CEP: 91790-010
Fones: (51) 8516-7143
E-mail: Não possui

2º Suplente

Nome: Mara Nubia Rosa
Endereço: Av. Igenes Fagundes, 1215
CEP: 91790010
Fones: (51) 9810-0768
E-mail: Não possui

Temática Saúde e Assistência Social (SAS)

1º Titular

Nome: Reinaldo Luiz dos Santos
Endereço: Av João Pessoa, 41 Apto. 702
CEP: 90040-000
Fones: (51) 3308-4033 / (51) 9402-9235
E-mail: relusan9@yahoo.com.br

2º Titular

Nome: Suara Dos Santos Ferreira
Endereço: Rua Uruguai, 300
CEP: 91180-730
Fones: (51) 9349-9098
E-mail: suaraferreira@hotmail.com

1º Suplente

Nome: Heloisa Helena Viñolo
Endereço: Rua Luiz Otavio, 301
CEP: 91787-330
Fones: (51) 9213-4790
E-mail: heloisav2@hotmail.com

2º Suplente

Nome: Vera Luci Pereira
Endereço: Rua Fernando Camarani, 261
CEP: 91250-570
Fones: (51) 9745-5216
E-mail: veralucips@gmail.com

Temática Educação, Esporte e Lazer (TEEL)

1º Titular

Nome: Carlos Boa Nova Neto
Endereço: Rua Roque Gonzales, 289/102
CEP: 96690-270
Fones: (51) 9797-9098
E-mail: cbnovaneto@yahoo.com.br

2º Titular

Nome: Enilson Gambarra da Silva (Toco)
Endereço: Rua Oscar Pereira, 7010
CEP: 91712-320
Fones: (51) 3354-2447 / (51) 9105-6195
E-mail: Não possui

1º Suplente

Nome: Althayr Luiz Barison
Endereço: Rua Gavioveras, 145
CEP: 91550-200
Fones: (51) 3319-1279 / (51) 9313-9565
E-mail: albarison@gmail.com

2º Suplente

Nome: Paulo Rubino Bertoletti
Endereço: Rua Santa Flora, 882
CEP: 90830-410
Fones: (51) 8425-8321 / (51) 8446-3225
E-mail: b.rubino@terra.com.br / apae.poa@terra.com.br

Temática Cultura

1º Titular

Nome: Mauricio Molina Leites
Endereço: Trav. Farroupilha, 9
CEP: 90680-010
Fones: (51) 9238-9166
E-mail:
bandaalvodosistema@yahoo.com.br

1º Suplente

Nome: Euclides Lopes Filho
Endereço: Av. General Emílio Lucio Esteves, 242/01
– Santa Maria Gorete
CEP: 91030-290
Fones: (51) 9298-4799
E-mail: euclides@orgapel.com/euclides@hotmail.com

2º Titular

Nome: Lisete Bertotto Correa
Endereço: Rua São Marcos, 275
CEP: 91420-550
Fones: (51) 3085-2143 / (51) 9816-2555
E-mail: lisebclise@gmail.com

2º Suplente

Nome: Cleber Noé da Silva Lescano
Endereço: Estr. Santa Clara, 75
CEP: 90680-540
Fones: (51) 9716-3746
E-mail: cleberlescano@yahoo.com.br

Temática Desenvolvimento Econômico, Tributação e Turismo (DETT)

1º Titular

Nome: Alfonso Limberger
Endereço: Av Julio De Castilhos, 352
CEP: 90030-000
Fones: (51) 8422-5404 / (51) 9181-8209
E-mail: alfonsolimberger@yahoo.com.br

1º Suplente

Nome: Rodinei Tailor Sezimbra
Endereço: Rua Ramiro Barcelos, 634
CEP: 90035-001
Fones: (51) 9817-4382
E-mail: Não possui

2º Titular

Nome: Ivete S. dos Santos
Endereço: Rua Santa Mônica, 174
CEP: 91780-550
Fone: (51) 8416-2478
E-mail: grupoecologica@yahoo.com.br

2º Suplente

Nome: Marcia Oliveira Ferreira
Endereço: Rua Afonso Arinos, 437
CEP: 94120-000
Fones: (51) 9311-2870
E-mail: marciaoliverfer@hotmail.com

Temática Habitação, Organização da Cidade, Desenvolvimento Urbano e Ambiental (HOCDUA)

1º Titular

Nome: Mauricio Melo
Endereço: Rua Guananas, 373
CEP: 91770-360
Fones: (51) 91720979 / (51) 9797-1849
E-mail: mauricocemelo@hotmail.com

1º Suplente

Nome: Silvana D'ávila Cardoso
Endereço: Demetrio Ribeiro, 1074 cj. 104
CEP: 90010-312
Fones: (51) 8523-4093
E-mail: cooperativasilvana@hotmail.com

2º Titular

Nome: Emerson Gonçalves Dos Santos
Endereço: Rua Prof João Pita Pinheiro, 652
CEP: 91920-560
Fones: (51) 9271-2951
E-mail: egs-emerson@yahoo.com.br

2º Suplente

Nome: Marilda Silva Santos
Endereço: Rua Juraci Camargo, 62
CEP: 90040-010
Fones: (51) 8168-8572 / (51) 9807-4244
E-mail: marildasilvasantos@hotmail.com

União das Associações de Moradores de Porto Alegre (UAMPA)

1º Titular

Nome: Carlos Cezar Pereira Ramos
Endereço: Rua Nova Ipanema, 34
CEP: 91755-220
Fones: (51) 8453-3753
E-mail: cezarramos@pop.com.br

2º Titular

Nome: Sueli Marilene Dihel Emel
Fones: (51) 8197-6534

Representantes da PMPA no COP

Secretaria Municipal de Coordenação Política e Governança Local

Titular: Paulo Silva
Suplente: Carlos Baltazar Ribeiro de Azevedo

Gabinete de Programação Orçamentária

Titular: Ilmo José Wilges
Suplente: Carlos Siegle de Souza

Centros Administrativos Regionais

Ilhas

Endereço: Rua Capitão Coelho - Praça Salomão Pires de Abraão, s/n - Ilha da Pintada.
Coordenador: Ivo Schmitt
Telefone: 3289-8360 / 3289-8361

Noroeste/Humaitá-Navegantes

Endereço: Av. Cairú, 721 (terminal de ônibus)
Coordenadora: Eva Inês Policena dos Santos
Telefone: 3289-8380 / 3289-8381 / Fax:3343-0822

Leste

Endereço: Rua São Felipe, 144 - Bom Jesus
Coordenador: Rodrigo Kandrik
CROP: Alexsandro Souza de Freitas
Telefone: 3289-8366 / 3289-8367

Nordeste

Endereço: Estrada Martim Félix Berta, 2355 - Rubem Berta
Coordenador: Fernando Brigidi Mello
Telefone: 3289-3376 / 3289-8375

Norte

Av. Bernardino Silveira Amorim, 1358 - Vila Santo Agostinho - Rubem Berta
Coordenador: Tadeu Nunes Da Silva
CROP: Lino Pereira Leite
Telefone: 3289-8370 / 3289-8371

Eixo baltazar

Av. Baltazar de Oliveira Garcia, 2132 - Sarandi
Coordenador: Pedro Paulo Bairros Ferreira
CROP: Leise Fonseca Salazar
Telefone: 3289-8372 / 3289-8373

Partenon

Av. Bento Gonçalves, 6670 - Agronomia (terminal Antônio de Carvalho)
Coordenador: Paulo Roberto da Silva Peña
CROP: Eloir Padilha
Telefone: 3289-8382 / 3289-8383

Lomba do pinheiro

Estrada João de Oliveira Remião, 5450
Coordenador: Rodrigo Garcia Arnold
Telefone: 3289-8388 / 3289-8389 / 3289-8384 / 3284-8386

Restinga / extremo sul

Endereço: Rua Antônio Rocha Meirelles Leite, 50 - 2ª Unidade Restinga Nova
Coordenador: Oscar Luiz Pellicoli
CROP Restinga: Paulo Furtado
CROP Extremo Sul: Máximo Júlio Iracet Alfonso
Telefone: 3289-8390 / 3289-8391 / Fax: 3250-1213
Posto Avançado Extremo Sul: Av. Juca Batista, 10.400 (Capatazia do DMLU) – Belém Novo
Telefone: 3259-1936

Glória/ Cruzeiro / Cristal

Endereço: Av. Moab Caldas, 125 - Santa Tereza
Coordenador: Hermínio da Costa Lima
CROP GLÓRIA: Ivo Alexandre dos Santos
CROP CRUZEIRO: Estevão Melnitzki
CROP CRISTAL: Claudia Bandeira
Telefone: 3289-8400 / 3289-8401 / Fax: 3233-5741

Sul / Centro-Sul

Endereço: Av. Otto Niemayer, 3261 - Cavahada
Coordenador: Osmar Antonio Goi
CROP Sul: Fabiano Silva de Souza
CROP Centro-Sul: Carlos Alberto Ferreira Freitas
Telefone: 3289-8398 / 3289-8399 / Fax: 3242-8504

Centro

Endereço: Rua Siqueira Campos, 1.180 - Centro Histórico
Coordenadora: Maria Erni Coutinho Marques
CROP: Sérgio Marinho
Telefone: 3289-8407

Coordenadores Temáticos do OP

TEMÁTICA DE EDUCAÇÃO ESPORTE E LAZER

Coordenador Temático: Ronaldo Endler

TEMÁTICA DE SAÚDE E ASSISTÊNCIA SOCIAL

Coordenador Temático: Ronaldo Endler

TEMÁTICA DE CIRCULAÇÃO, TRANSPORTE E MOBILIDADE URBANA

Coordenador Temático: Ernani da Rosa Trindade

TEMÁTICA DE CULTURA

Coordenador Temático: Carlos Alberto Ferreira Freitas

TEMÁTICA DE HABITAÇÃO, ORGANIZAÇÃO DA CIDADE DESENVOLVIMENTO URBANO E AMBIENTAL

Coordenador Temático: Elcy Marques Alberdanha

TEMÁTICA DE DESENVOLVIMENTO ECONÔMICO TRIBUTAÇÃO E TURISMO

Coordenador Temático: Lorena Oliveira Moraes

Secretariado 2011

Prefeito

José Fortunati

Procuradoria Geral do Município - PGM

Procurador-Geral: **João Batista Linck Figueira**

Secretaria Municipal de Coordenação Política e Governança Local - SMGL

Secretário: **Cezar Busatto**

Secretaria Municipal de Gestão e Acompanhamento Estratégico - SMGAE

Secretário: **Newton Baggio**

Secretaria Municipal de Administração - SMA

Secretária: **Sônia Mauriza Vaz Pinto**

Secretaria Municipal da Cultura - SMC

Secretário: **Sergius Gonzaga**

Secretaria Municipal dos Direitos Humanos e Segurança Urbana - SMDHSU

Secretário: **Nereu D'Ávila**

Secretaria Municipal de Educação - SMED

Secretária: **Cleci Jurach**

Secretaria Extraordinária da Copa de 2014 – SECOPA

Secretário: **João Bosco Vaz**

Secretaria Municipal de Esportes, Recreação e Lazer - SME

Secretário: **José Edgar Meurer**

Secretaria Municipal da Fazenda - SMF

Secretário: **Urbano Schmitt**

Secretaria Municipal da Juventude - SMJ

Secretário: **Luizinho Martins**

Secretaria Municipal do Meio Ambiente - SMAM

Secretário: **Luiz Fernando Záchia**

Secretaria Municipal de Obras e Viação - SMOV

Secretário: **Cássio Trogildo**

Secretaria do Planejamento Municipal - SPM

Secretário: **Márcio Bins Ely**

Secretaria Municipal da Produção, Indústria e Comércio - SMIC

Secretário: **Valter Nagelstein**

Secretaria Municipal da Saúde - SMS

Secretário: **Carlos Henrique Casartelli**

Secretaria de Mobilidade Urbana

Empresa Pública de Transporte e Circulação - EPTC

Secretário: **Vanderlei Cappellari**

Secretaria Municipal de Turismo - Setur

Secretário: **Luiz Fernando S. Moraes**

Secretaria Especial de Acessibilidade e Inclusão Social - Seacis

Secretário: **Paulo Brum**

Fundação de Assistência Social e Cidadania – FASC

Presidente: **Kevin Krieger**

Gabinete de Planejamento Estratégico

Coordenadora: **Izabel Matte**

Gabinete de Programação Orçamentária -GPO

Coordenador : **Ilmo José Wilges**

Departamento De Esgotos Pluviais - DEP

Diretor Geral: **Ernesto da Cruz Teixeira**

Departamento Municipal de Água e Esgotos - DMAE

Diretor-Geral: **Flávio Presser**

Departamento Municipal de Habitação - DEMHAB

Diretor-Geral: **Humberto Goulart**

Departamento Municipal de Limpeza Urbana - DMLU

Diretor-Geral: **Mário Moncks**

Departamento Municipal de Previdência dos

Servidores do Município de Porto Alegre - PREVIMPA

Diretor Geral: **Luiz Fernando Rigotti**

Companhia Carris Porto-Alegrense - CARRIS

Diretor Presidente: **João Pancinha**

Cia. de Processamento de Dados do Município de Porto Alegre - PROCEMPA

Diretor Presidente: **André Imar Kulczynski**

Agência de Inovação e Desenvolvimento Científico e Tecnológico de Porto Alegre – INOVAPOA

Diretor-Geral: **Newton Braga Rosa**

Coordenação da Defesa Civil - Codec

Coordenador: **Léo Antônio Bulling**

Gabinete de Comunicação Social

Coordenador Geral: **Flávio Dutra**

Gabinete de Políticas Públicas para o Negro

Coordenador: **Clovis André Silva da Silva**

Coordenação Municipal da Mulher

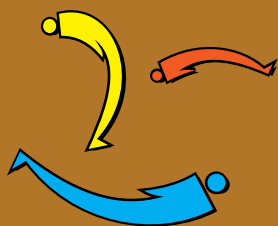
Coordenadora: **Ângela Kravczyk**

Gabinete de Articulação Institucional - GAI

Coordenadora: **Ana Maria Pellini**

Gabinete de Assuntos Especiais - GAE

Coordenador – **Edemar Tutikian**



**ORÇAMENTO
PARTICIPATIVO**

2011/2012



Nossa cidade, nosso futuro.

www.portoalegre.rs.gov.br