

# PAÇO DOS AÇORIANOS

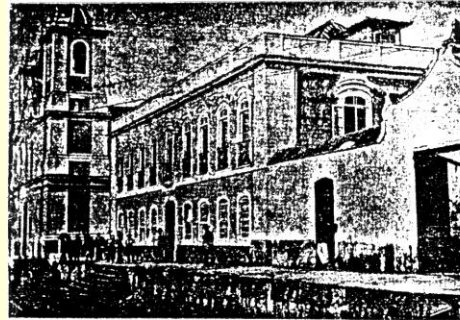


A definição de construir uma sede para a prefeitura foi tomada na administração do Intendente Azevedo.

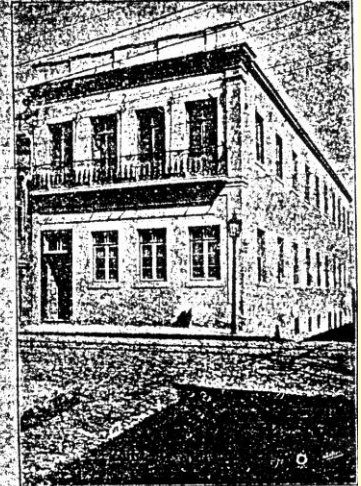
“O local é de incontestável vantagem já por ser terreno da municipalidade e já por ser situado em um ponto central da zona mais comercial” Relatório dos Intendentes de 15/10/1884



José Montauray de Aguiar Leitão – 1º Intendente eleito por voto direto em Porto Alegre. Governou de 1897 a 1924.



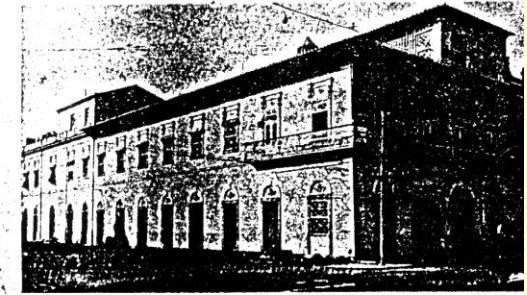
Palácio do Governo



Duque de Caxias c/ Gen Paranhos



Praça da Matriz

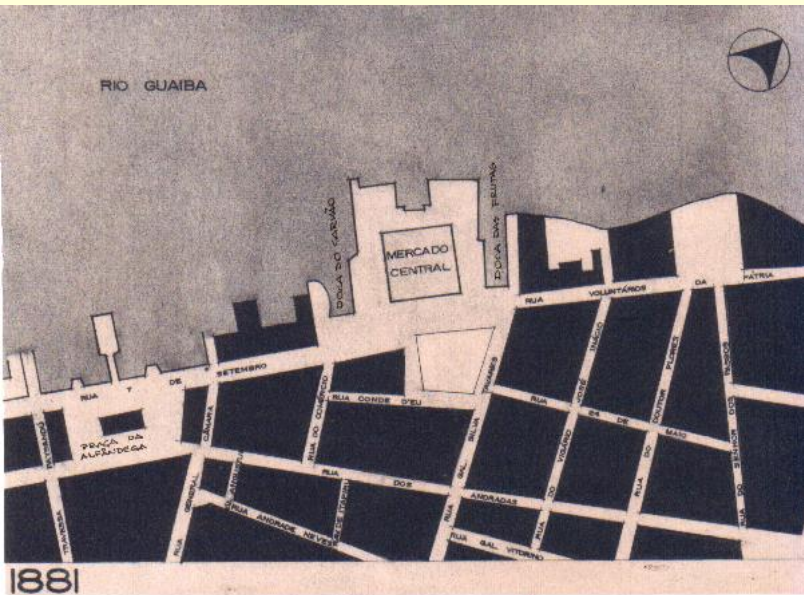


Av. Sete de Setembro

1 — O Palácio do Governo em 1875. No mesmo local foi construído o atual edifício. 2 — Prédio que serviu de sede para a Intendência Municipal, na rua Duque de Caxias, esquina da rua General Paranhos, hoje transformada na avenida Borges de Medeiros. 3 — Neste prédio, na praça Marechal Deodoro, também esteve instalada a Intendência, sendo intendente, primeiro o dr. Alfredo Augusto de Azevedo e depois o dr. José Montauray. 4 — Outro prédio em que funcionou a Intendência sob a administração do dr. José Montauray. Ficava à rua Sete de Setembro.

Prédios que foram sede da prefeitura antes da construção do Paço

## O Local Escolhido



Doca do Carvão



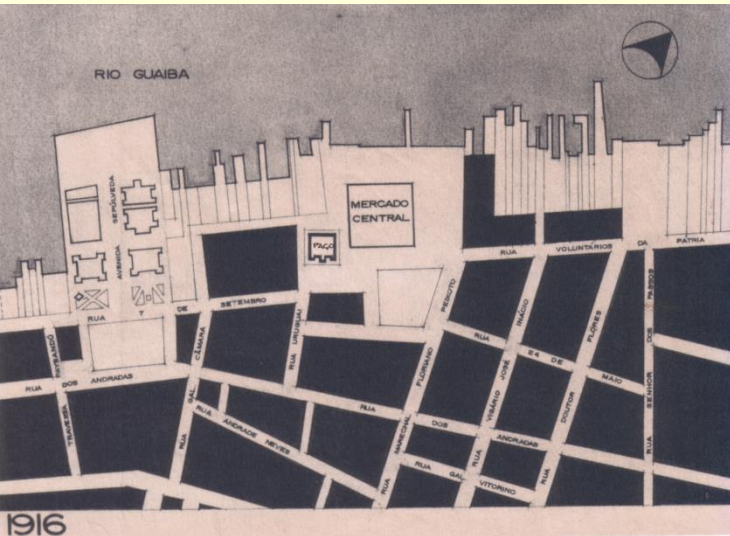
Doca do Carvão – Aterrada em 1896



Doca das Frutas – Aterrada em 1919

Projeto: 1º Proj. Oscar Bittencourt, eng. da Prefeitura

Arq. João Antônio Luiz **Carrara Colfosco** desenvolve o projeto escolhido por determinação de Júlio de Castilhos. A obra é executada por Oscar Bittencourt



Ed. Malakoff(1956) – Atual Ed. Delapieve



Praça XV de Novembro e Praça Montevidéu

Pedra fundamental – 05 de abril de 1898

Início da construção – 28 de setembro de 1898

Conclusão da obra – Abril de 1901

Início da ocupação – 15 de maio de 1901

Praça Montevidéu – 25 de setembro de 1916



PAÇO MUNICIPAL ≈ 1920

Fachada Principal – Praça Montevideu com a fonte A Samaritana



Fachada da Rua Siqueira Campos

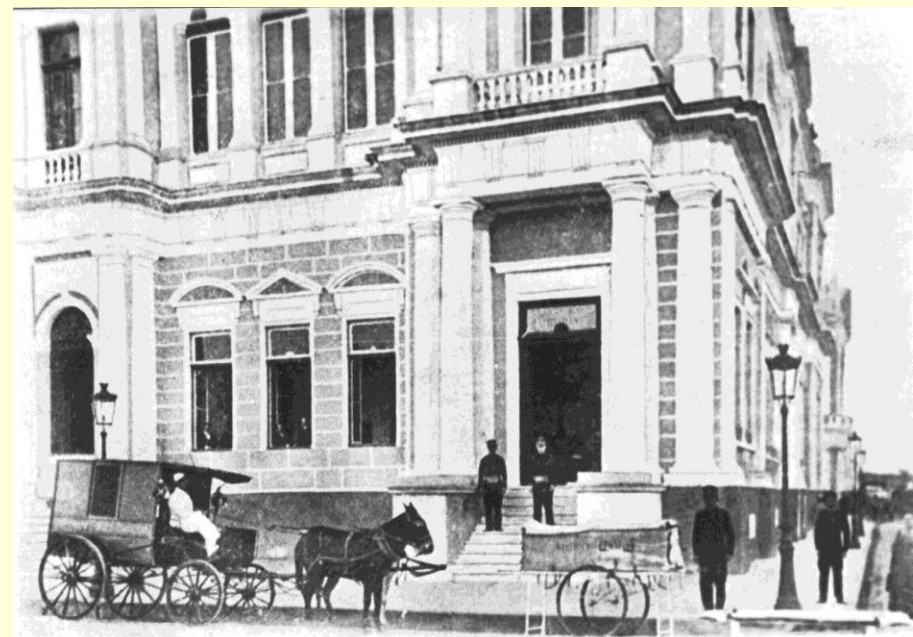
Após a conclusão da obra o prédio recebeu as seguintes dependências:  
Andar térreo: tesouraria, secções de contabilidade e impostos, inspetoria de veículos, guarda municipal, sub-intendência do 1º distrito e o serviço de assistência pública.

Andar superior: Salão do Conselho, diretoria de obras, seção de água e esgotos, arquivo, salas dos secretários, do conselho e do Intendente, secções de estatística, higiene e polícia.

Porões: xadrezes, depósitos e latrinas. *"No rez de chaussée...dispondo de latrinas que são a última palavra do invento". CP. 19/05/1901*

Em 1911 foram colocados os leões de mármore na fachada principal, consta que seriam de autoria de Carlos Fossati, nascido em Turim.

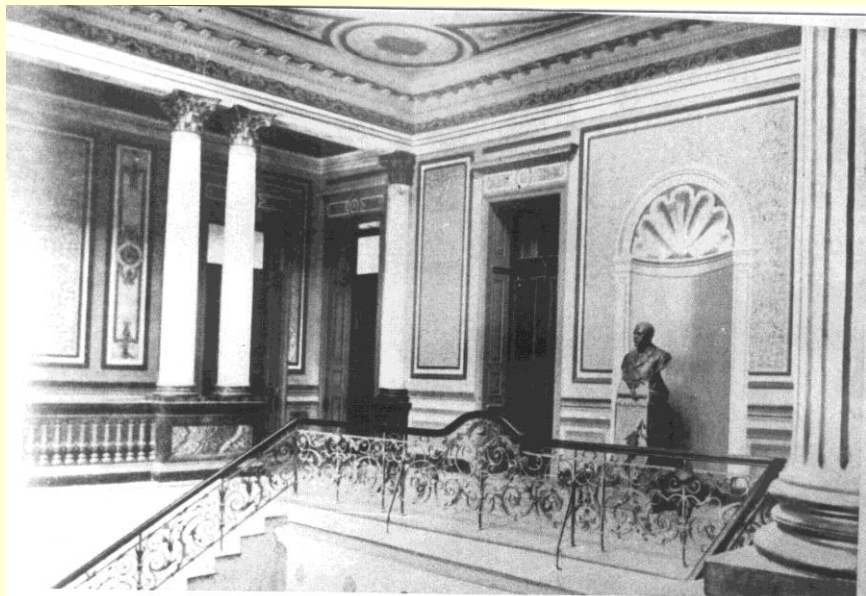
Em 1925 é colocada a fonte A Samaritana e executado o ajardinamento em forma de elipse.



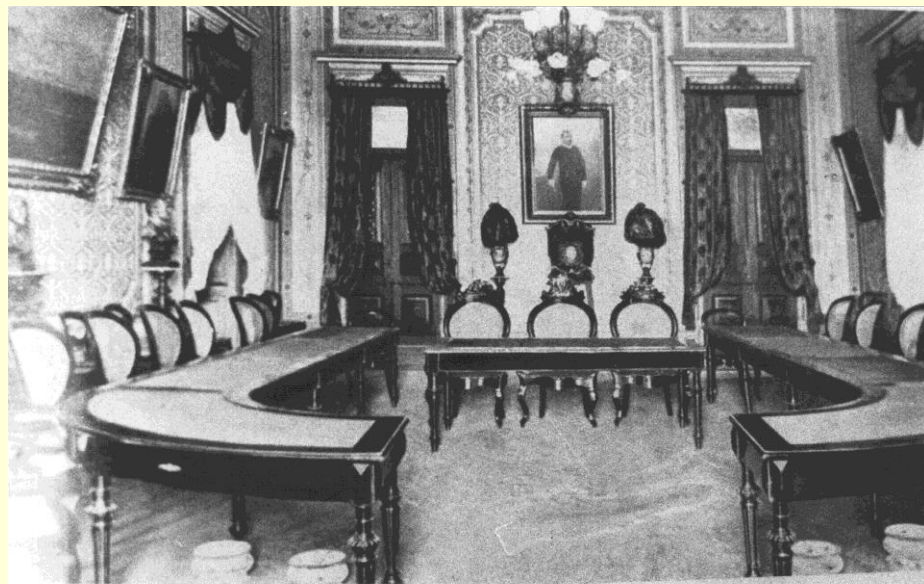
Serviço de Assistência Pública - Entrada

As pinturas murais são de Ferdinand Schlatter. O Salão do Conselho(Salão Nobre) como descrito no CP de 10/05/1901 “conjunto de raro bom gosto dos labores do estuque, traçado de filetes dourados que põem num suave destaque as cores claras e esmaecidas das tintas predominando o roza e o azul: um mimo”. A decoração do teto seria de Carlos Fossati.

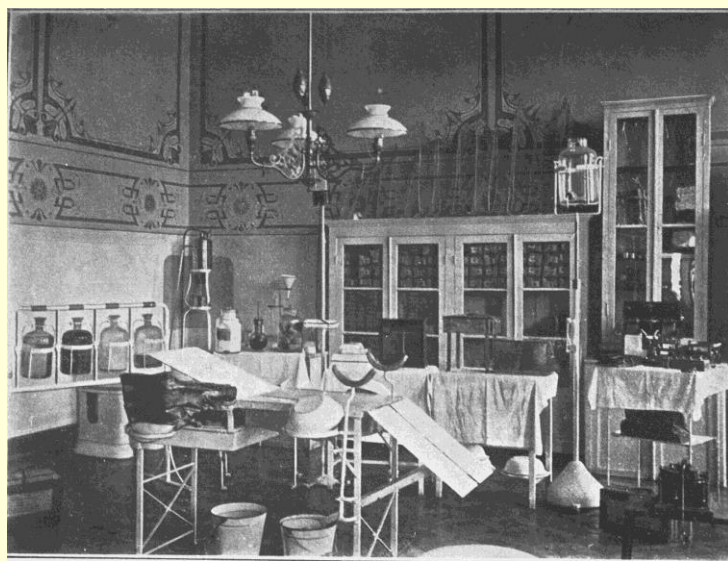
Os vitrais de Josef Wollmann e foram executados em 1904.



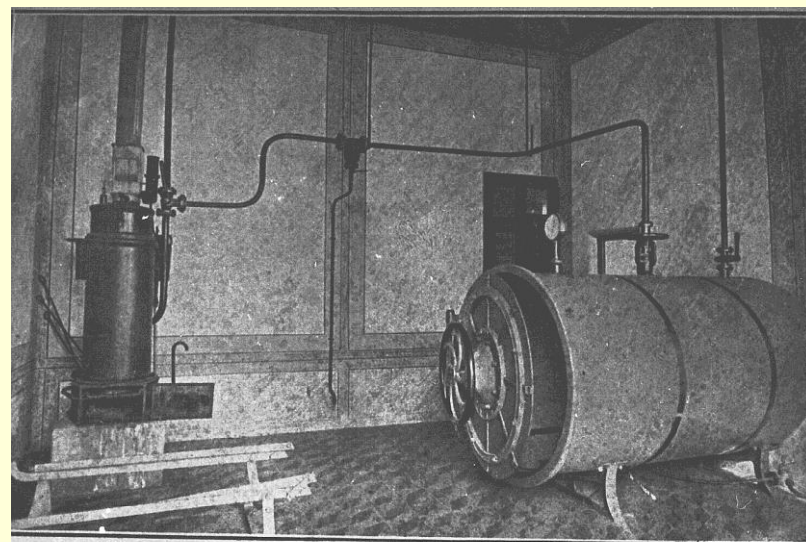
HALL DA ESCADARIA - DÉCADA DE 20



VISTA DO SALÃO NOBRE - DÉCADA DE 20



Sala de curativos. Assistencia



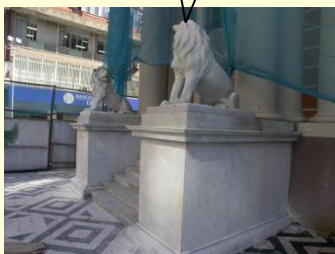
Assistencia Publica — Estufa de desinfecção

A arquitetura eclética, eleita pelo positivismo como forma de expressão está pautada no classicismo. Assim um novo repertório arquitetônico veio dar nova feição à cidade. A época era de desenvolvimento, progresso econômico, na ciência e transformação social.

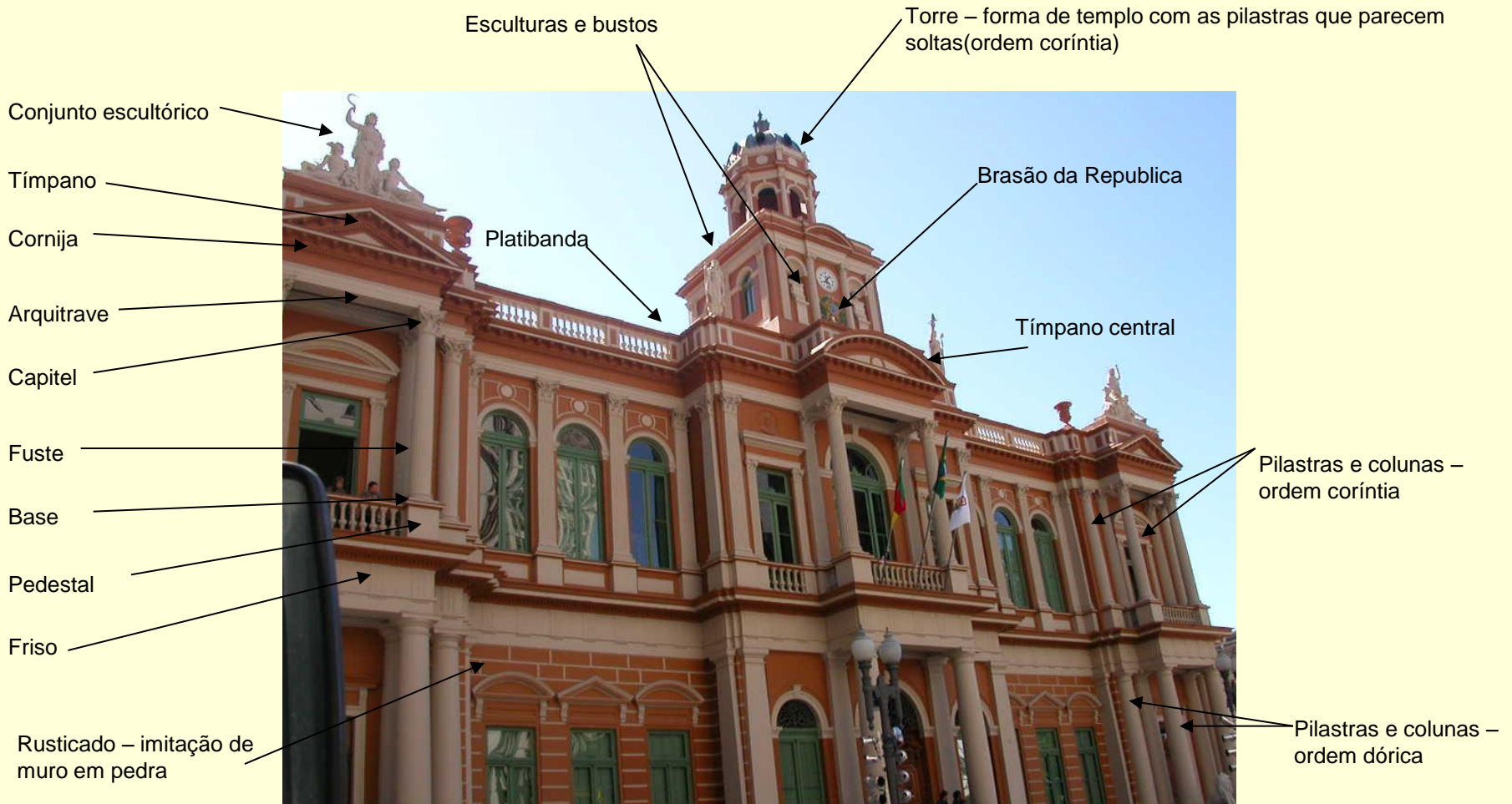


Fig. Central: Agricultura  
Fig. Direita: Comércio  
Fig. Esquerda: Indústria

Fig Central: Liberdade  
Fig. Direita: História  
Fig. Esquerda: Ciência  
Busto de Péricles: Democracia



## Elementos arquitetônicos da fachada



Importância de todas as fachadas e sua ornamentação, com a presença de elementos que remontam ao classicismo, como colunas, cornijas e arquivadas.

Sobreposição de ordens arquitetônicas: a parte superior, ordem coríntia, mais leve e delicada - harmonia e justiça;

Na inferior a ordem dórica - sobriedade e significando o poder.

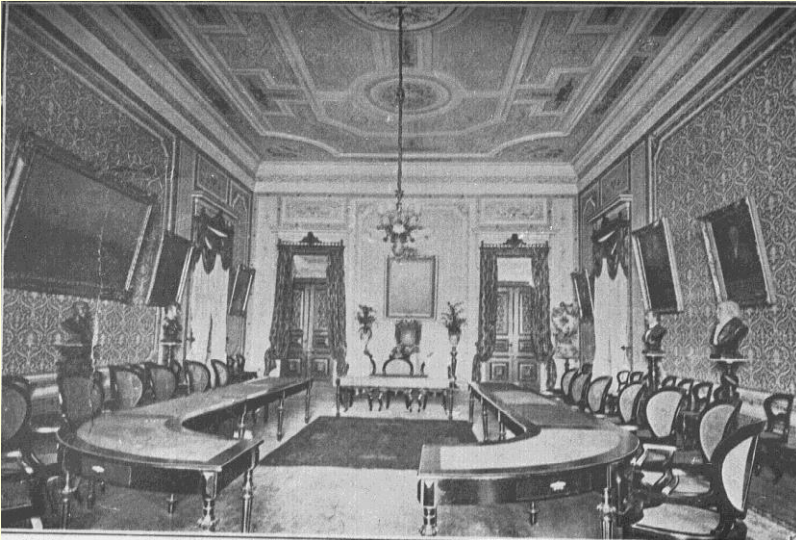
As ordens não são fundidas, mas justapostas, característica da linguagem eclética. O edifício é carregado de elementos simbólicos contidos nas várias esculturas na fachada principal, com fortes influências da doutrina positivista, retratando um modelo de sociedade governada por princípios da ciência, progresso econômico e ordem social.



## Alterações ao longo do tempo



Fechamento do pátio situado na fachada da Rua Siqueira Campos



Sala de honra da Intendencia



Remodelação do Salão Nobre

Alterações efetuadas em 1934: fechamento do pátio e alteração completa do Salão Nobre.  
Construção do Edifício José Montaury - conhecido por Prefeitura Nova, inaugurado em 1947  
Em 1964 são trocadas as telhas de barro tipo capa-canal por telhas de cimento amianto.  
Na década de 80 são substituídos parte dos entrepisos de madeira.

No governo Thompson Flores são instaladas no prédio as Pinacotecas Ruben Berta(1971) e Aldo Locatelli (1973).

Em 29 de novembro de 1973, através da Lei 3820 o prédio é denominado Paço dos Açorianos.

Em 1974 são colocados os painéis de Carlos Scliar no Salão Nobre

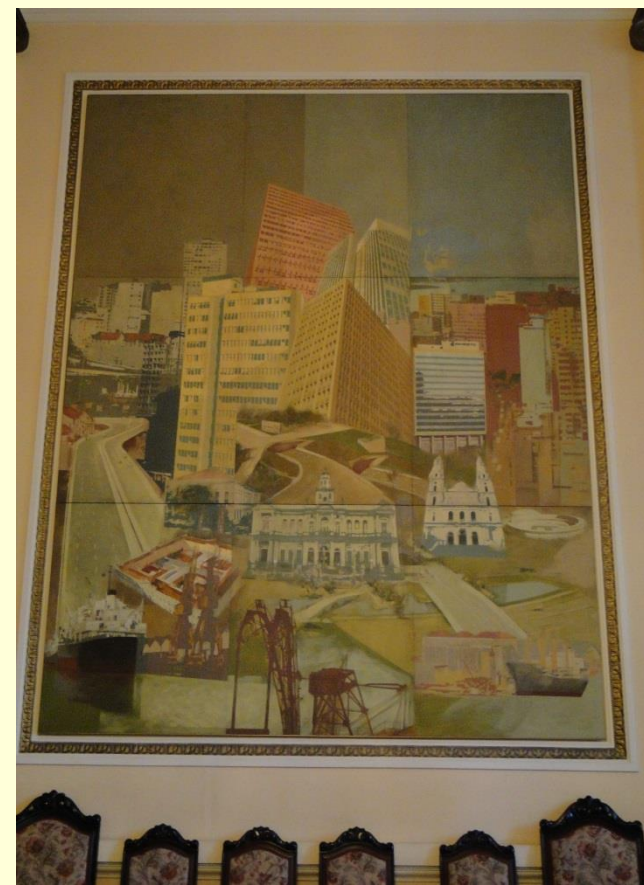
O Paço foi tombado em nível municipal em 21 de novembro de 1979



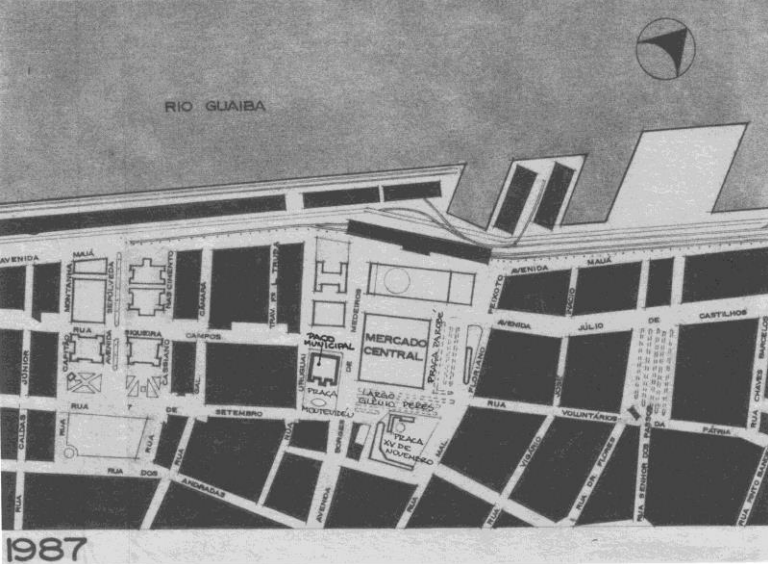
I – A Formação da Cidade



II – A Procissão da Festa de N. S. dos Navegantes



III – Porto Alegre e sua Projeção Para o Futuro



Um dos mais importantes lugares de identidade para cidade. Espaço que traduz a vocação da cidade: função política, função comercial, espaço de circulação.



Na parte frontal, a Praça Montevideu configura uma esplanada livre diante do Palácio



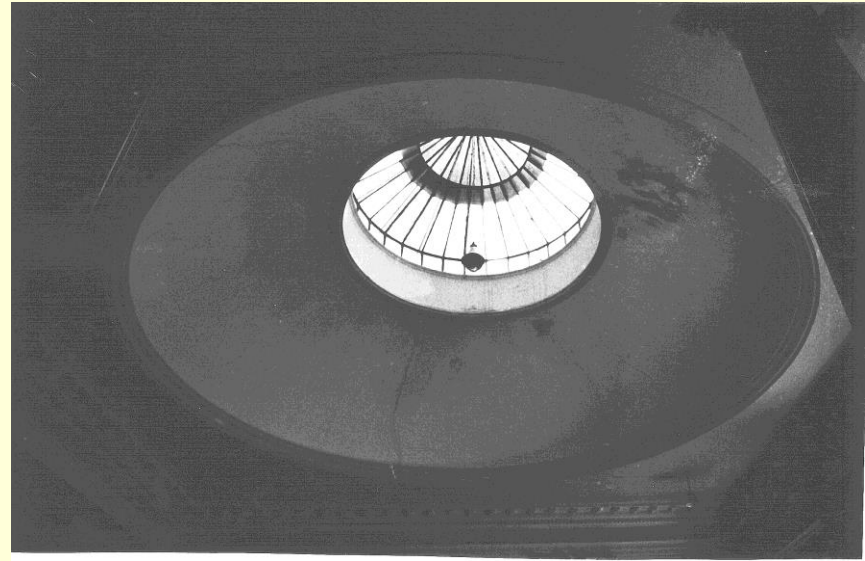
Av. Borges de Medeiros



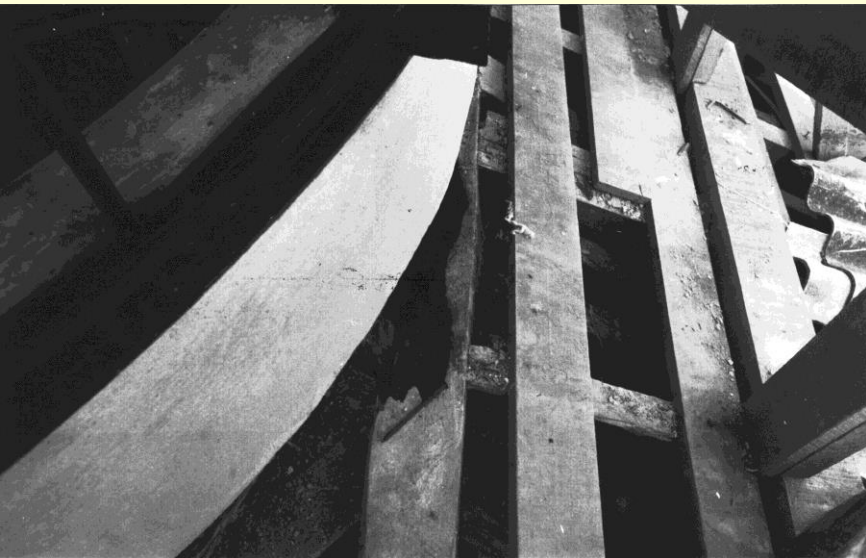
## Principais patologias encontradas na edificação



Ataque generalizado de insetos xilófagos -cupins



Infiltrações com origem na cobertura



Apodrecimento de estruturas ocasionado pela umidade e insetos



Má utilização humana : superlotação e desconhecimento com relação ao patrimônio cultural





Divisórias tipo naval obstruindo paredes e a visão dos ambientes

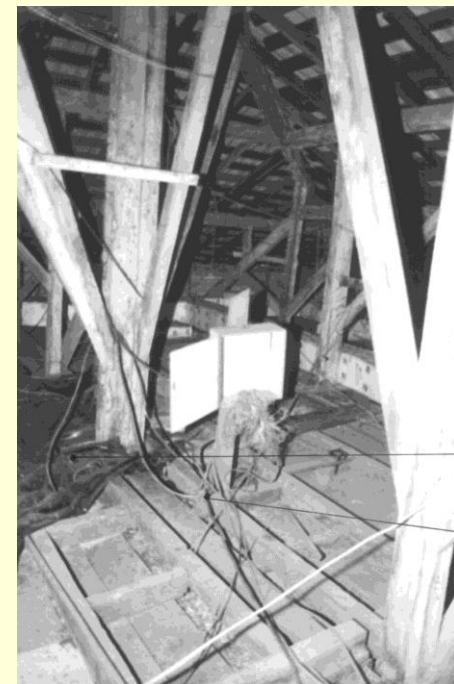


Fiação elétrica, telefonia e lógica

Gabinetes com forração no piso e lambris nas paredes

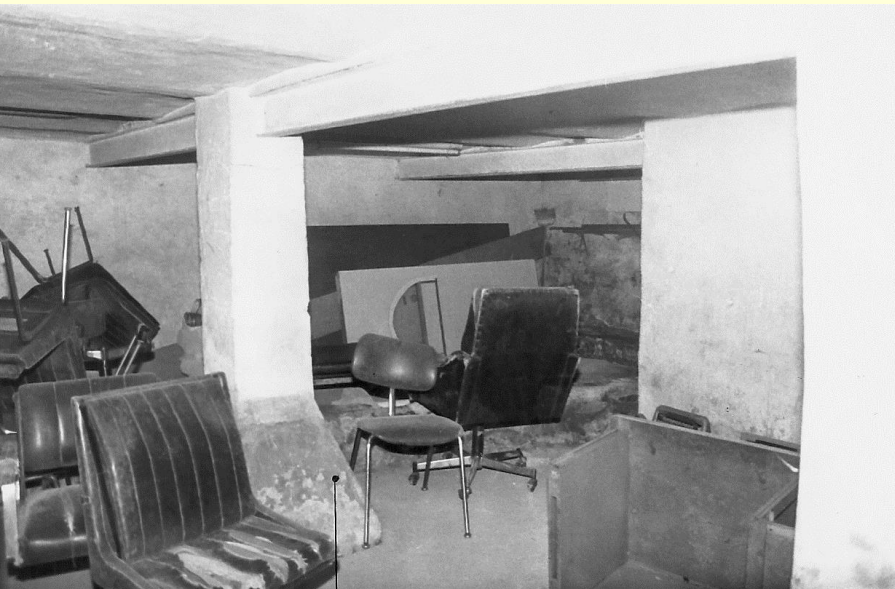


Descolamento da pintura

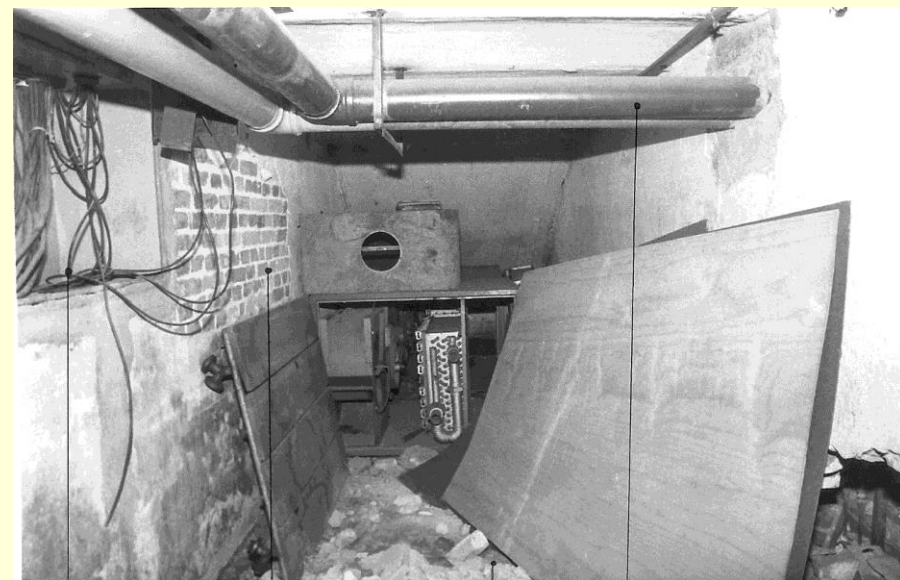


Fiação solta no sótão

O porão era um espaço utilizado para depósito de materiais e mobiliário descartados. Funções como laboratório fotográfico, ilha de edição de TV, almoxarifados, refeitório, capatazia do DMLU.



Ocupação como depósito, pé direito baixo, marcas de umidade ascendente



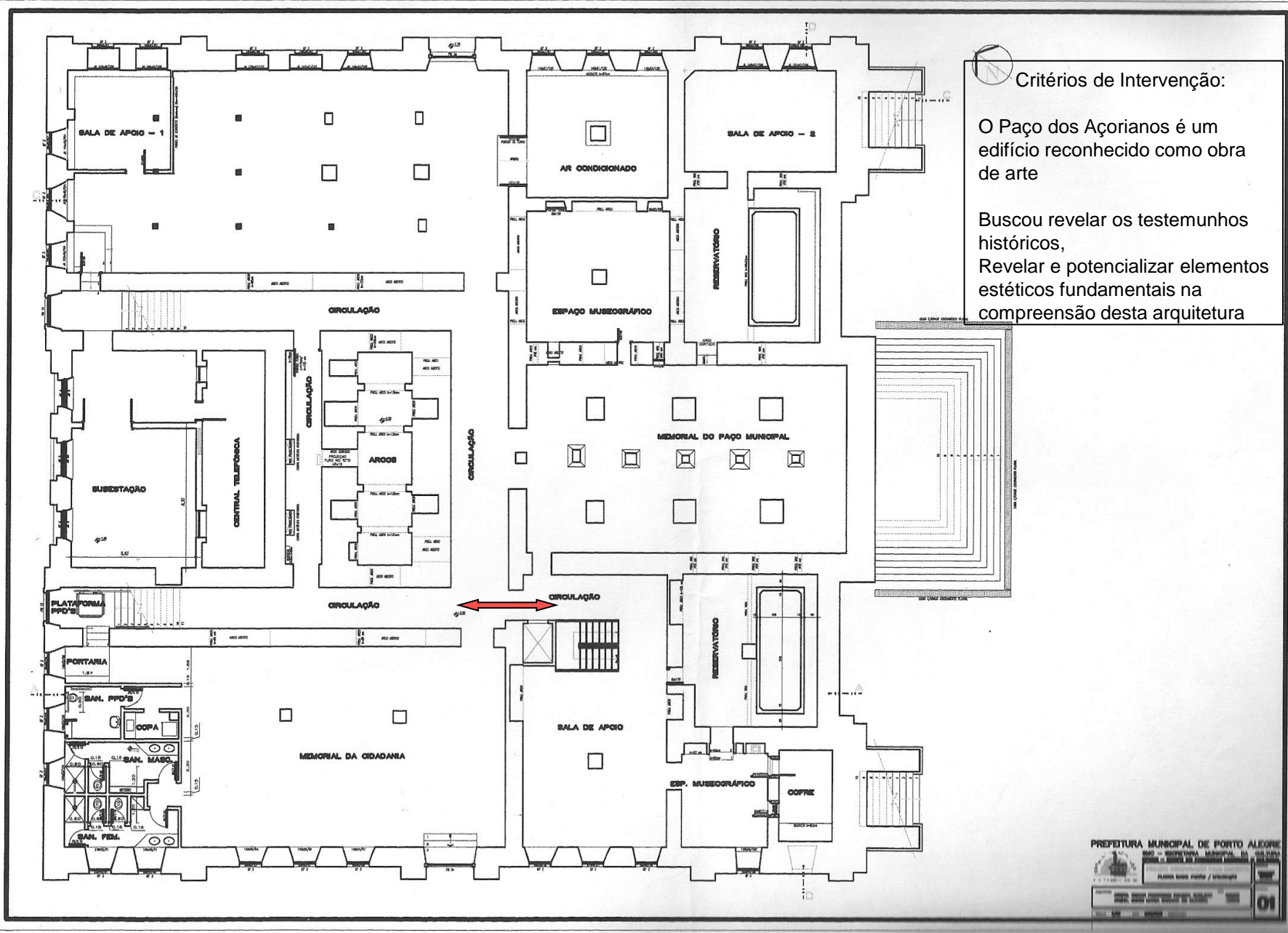
Depósito de materiais, fiação exposta, umidade excessiva



Antiga Cadeia utilizada como depósito. Umidade ascendente, botijão de gás.



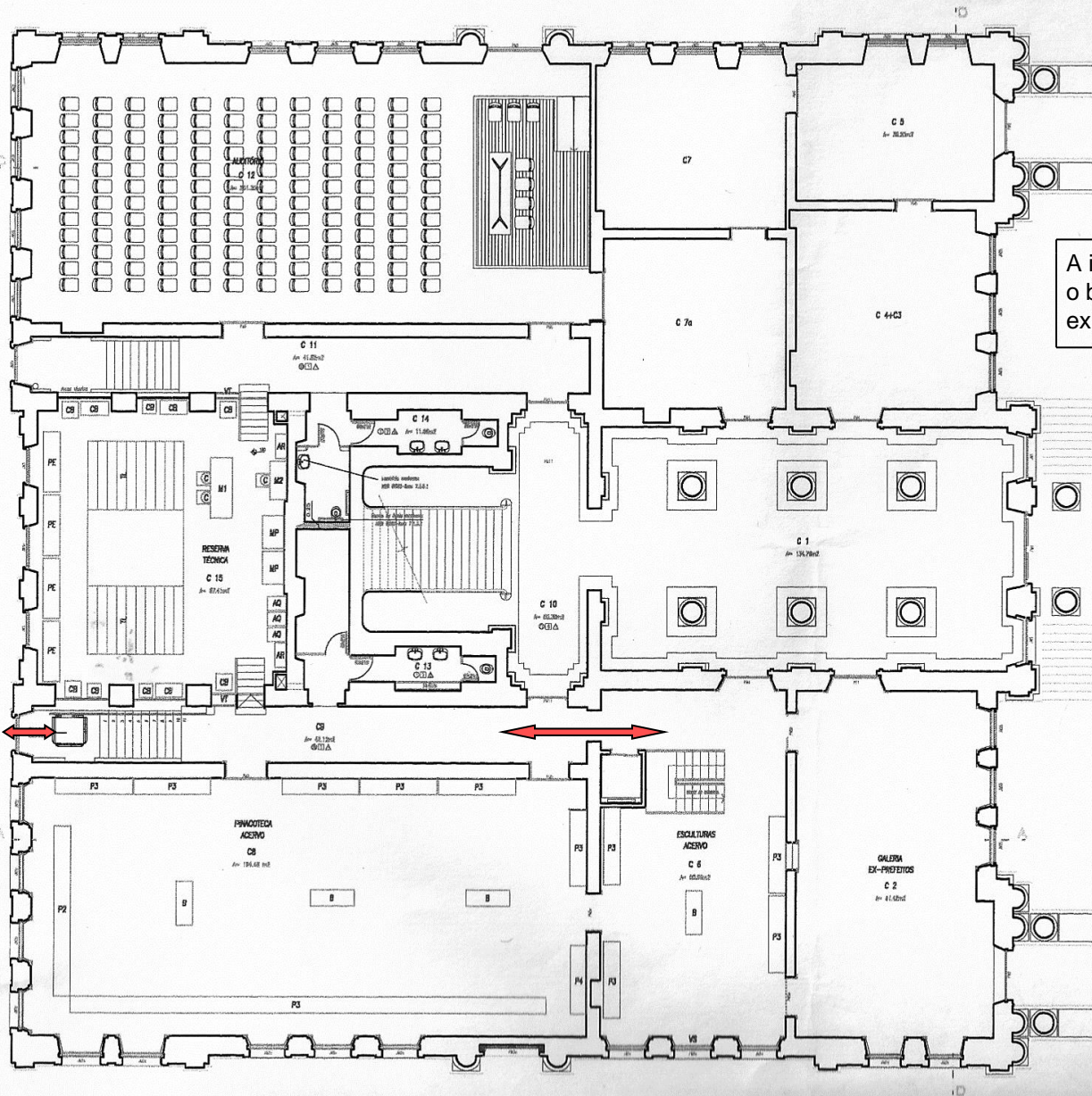
Umidade ascendente e infiltrações de água da chuva



**Crítérios de Intervenção:**

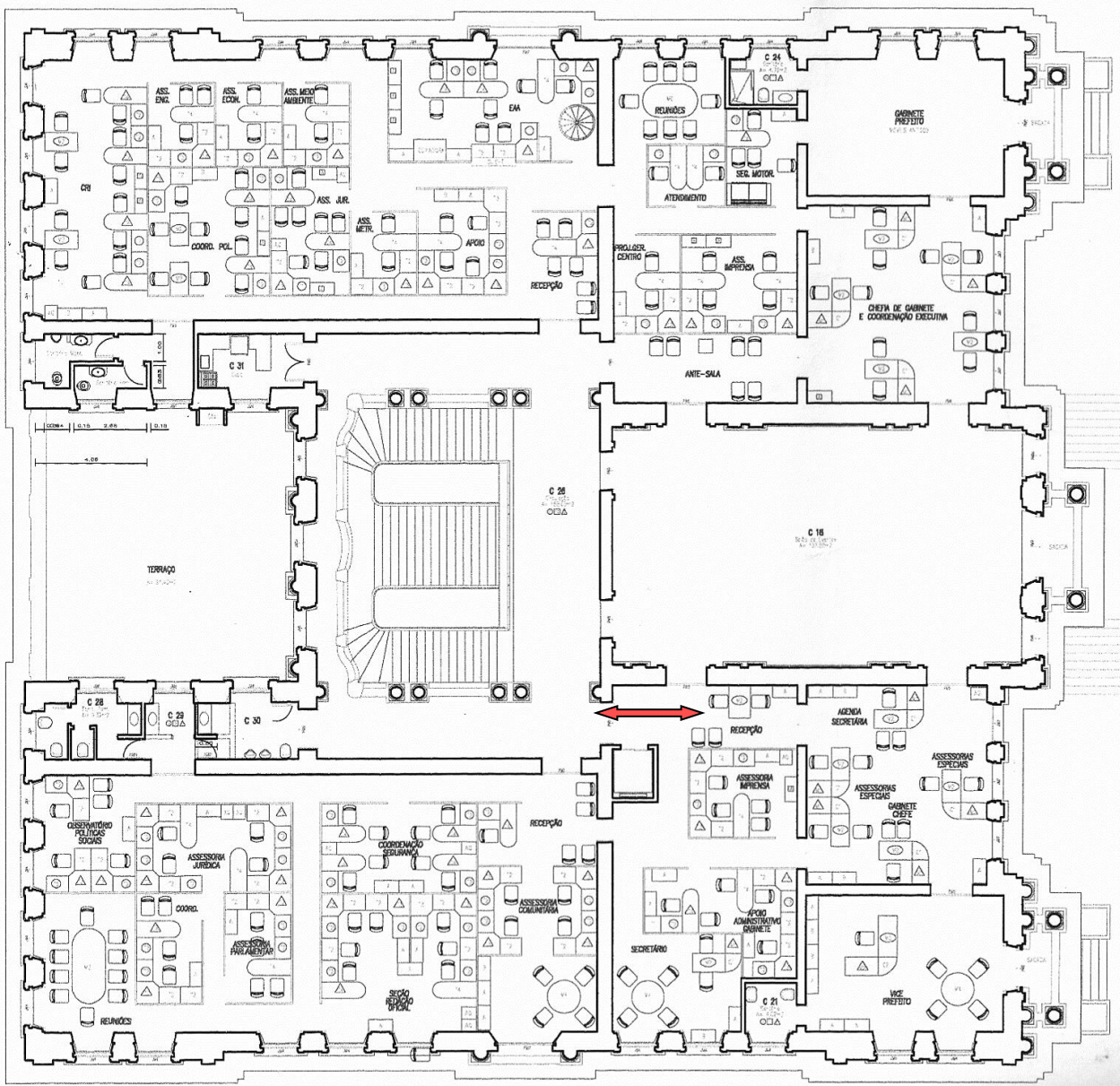
O Paço dos Açorianos é um edifício reconhecido como obra de arte

Buscou revelar os testemunhos históricos,  
Revelar e potencializar elementos estéticos fundamentais na compreensão desta arquitetura

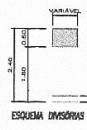


A intervenção buscou traduzir a magnitude, o brilho, a cor, o jogo de luz e sombra existentes em sua concepção original.





- W = VITÁRIOS
- W1 = VITÁRIOS
- W2 = VITÁRIOS
- W3 = VITÁRIOS
- W4 = VITÁRIOS
- W5 = VITÁRIOS
- W6 = VITÁRIOS
- W7 = VITÁRIOS
- W8 = VITÁRIOS
- W9 = VITÁRIOS
- W10 = VITÁRIOS
- W11 = VITÁRIOS
- W12 = VITÁRIOS
- W13 = VITÁRIOS
- W14 = VITÁRIOS
- W15 = VITÁRIOS
- W16 = VITÁRIOS
- W17 = VITÁRIOS
- W18 = VITÁRIOS
- W19 = VITÁRIOS
- W20 = VITÁRIOS
- W21 = VITÁRIOS
- W22 = VITÁRIOS
- W23 = VITÁRIOS
- W24 = VITÁRIOS
- W25 = VITÁRIOS
- W26 = VITÁRIOS
- W27 = VITÁRIOS
- W28 = VITÁRIOS
- W29 = VITÁRIOS
- W30 = VITÁRIOS
- W31 = VITÁRIOS
- W32 = VITÁRIOS
- W33 = VITÁRIOS
- W34 = VITÁRIOS
- W35 = VITÁRIOS
- W36 = VITÁRIOS
- W37 = VITÁRIOS
- W38 = VITÁRIOS
- W39 = VITÁRIOS
- W40 = VITÁRIOS
- W41 = VITÁRIOS
- W42 = VITÁRIOS
- W43 = VITÁRIOS
- W44 = VITÁRIOS
- W45 = VITÁRIOS
- W46 = VITÁRIOS
- W47 = VITÁRIOS
- W48 = VITÁRIOS
- W49 = VITÁRIOS
- W50 = VITÁRIOS
- W51 = VITÁRIOS
- W52 = VITÁRIOS
- W53 = VITÁRIOS
- W54 = VITÁRIOS
- W55 = VITÁRIOS
- W56 = VITÁRIOS
- W57 = VITÁRIOS
- W58 = VITÁRIOS
- W59 = VITÁRIOS
- W60 = VITÁRIOS
- W61 = VITÁRIOS
- W62 = VITÁRIOS
- W63 = VITÁRIOS
- W64 = VITÁRIOS
- W65 = VITÁRIOS
- W66 = VITÁRIOS
- W67 = VITÁRIOS
- W68 = VITÁRIOS
- W69 = VITÁRIOS
- W70 = VITÁRIOS
- W71 = VITÁRIOS
- W72 = VITÁRIOS
- W73 = VITÁRIOS
- W74 = VITÁRIOS
- W75 = VITÁRIOS
- W76 = VITÁRIOS
- W77 = VITÁRIOS
- W78 = VITÁRIOS
- W79 = VITÁRIOS
- W80 = VITÁRIOS
- W81 = VITÁRIOS
- W82 = VITÁRIOS
- W83 = VITÁRIOS
- W84 = VITÁRIOS
- W85 = VITÁRIOS
- W86 = VITÁRIOS
- W87 = VITÁRIOS
- W88 = VITÁRIOS
- W89 = VITÁRIOS
- W90 = VITÁRIOS
- W91 = VITÁRIOS
- W92 = VITÁRIOS
- W93 = VITÁRIOS
- W94 = VITÁRIOS
- W95 = VITÁRIOS
- W96 = VITÁRIOS
- W97 = VITÁRIOS
- W98 = VITÁRIOS
- W99 = VITÁRIOS
- W100 = VITÁRIOS



## Intervenção na clarabóia



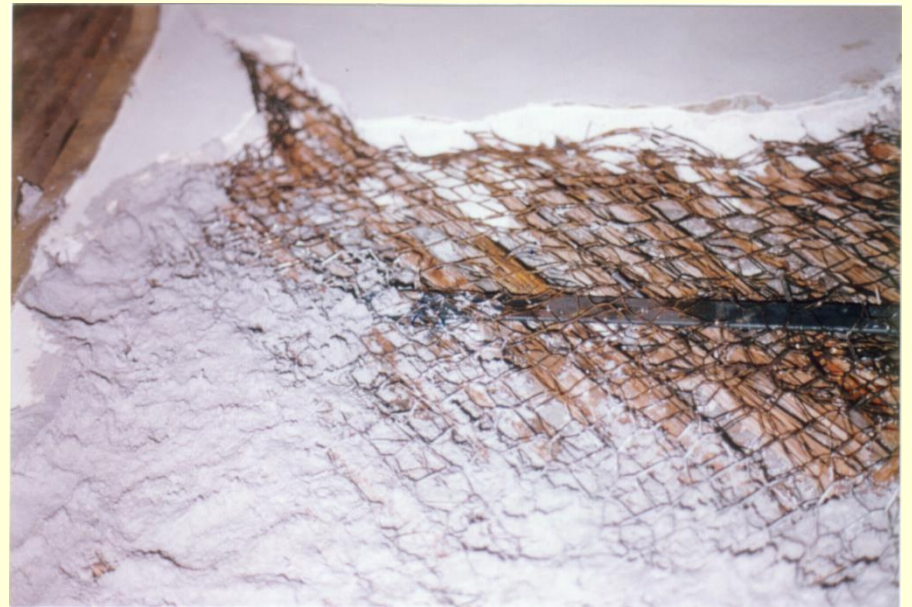
Remoção das telhas de fibrocimento



Substituição de taliscas, imunização, aplicação de fibra de vidro e resina



Colocação de sub-telhado em chapa de cobre e telhas de barro capa-canal conforme o telhado original



Recomposição da face interna da cúpula em estuque

# Salão Nobre





Restauração dos vitrais de Joseph Wollmann



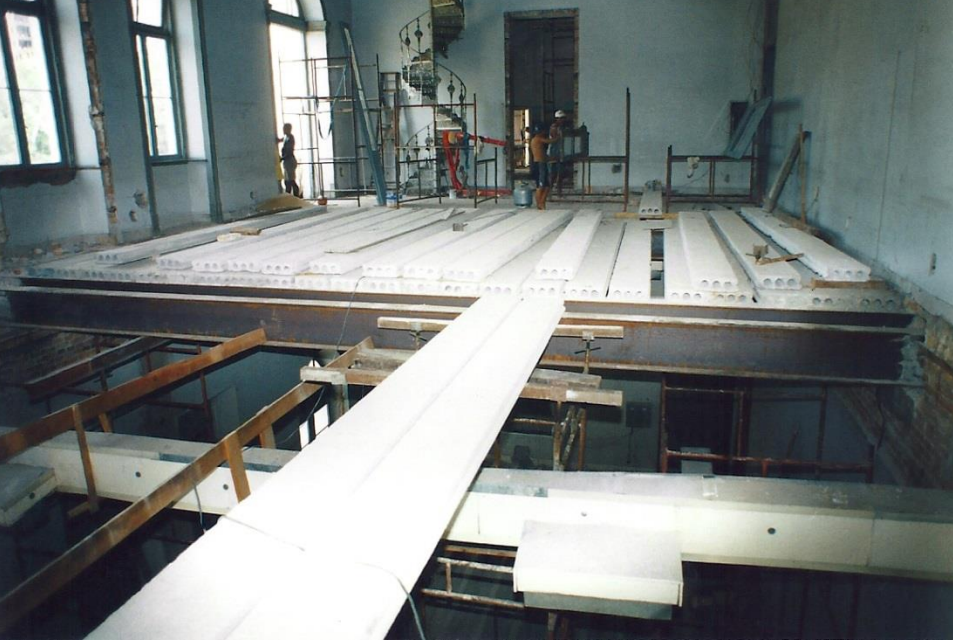
Execução das instalações de ar condicionado e estrutura do forro



Restauração da pintura mural encontrada sob a pintura no gabinete do prefeito



Remoção de esquadrias, lambris, e assoalho da área do gabinete do prefeito



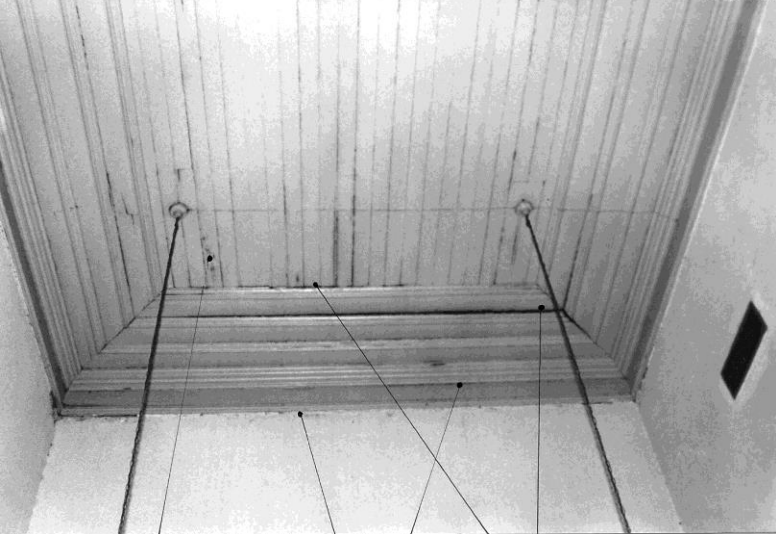
Rebaixamento da laje Roth na área das assessorias do GP



Colocação de piso de ladrilho hidráulico sobre barroteamento e painel Wall



Escada metálica restaurada  
fabricada por *E. Berta & Cia*



Forros deteriorados pela ação de insetos e umidade



Porta interna restaurada



Restauração das esquadrias



Espaço que atualmente abriga a Pinacoteca

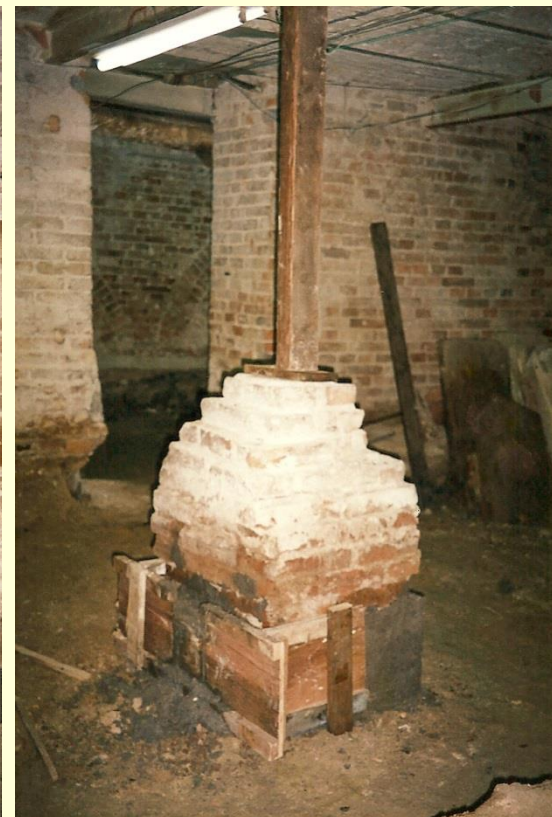


Detalhe da porta principal restaurada



## Intervenção no Porão

Rebaixamento do nível do piso,  
remoção do reboco, abertura de arcos,  
execução de fundação em pilares





Execução de vala de drenagem para coleta de água e ventilação das fundações

## Intervenção no Porão

Medidas para saneamento do porão



Rebaixamento do piso e execução de valas



A água captada é bombeada para a rede pluvial pública

Execução do reservatório para captação das águas de drenagem do subsolo

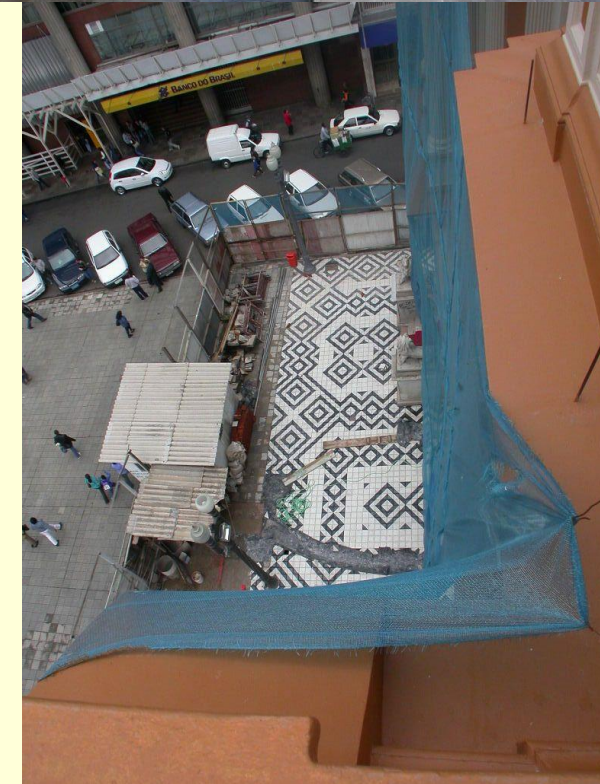




## Entorno – Dreno e Calçada



Execução do dreno e calçada com ladrilho hidráulico com desenho semelhante ao original



# ARQUEOLOGIA



A pesquisa arqueológica foi realizada durante a intervenção no porão



## Recuperação dos elementos da fachada



Leão sem dentes



Colocação de placas de mármore nas lacunas



Limpeza dos leões



Leão com dentes recuperados



Montagem da paginação do piso do terraço



*Paço Municipal*

A cor da fachada foi decidida a partir de consulta a documentos históricos e achados arqueológicos.  
*“Está já muito adiantado o revestimento d’essa fachada pintada de côr de lyrio escuro sobre fundo branco”.*  
*Jornal a Federação 17.07.1900.*







Busto de Getúlio Vargas de Antônio Caringi



Busto de Júlio de Castilhos de Rodolfo Pinto do Couto



Medalhão do bicentenário c/ efigies de Loureiro da Silva e Jerônimo de Ornellas de Fernando Corona



Vitrais de Joseph Wollmann





Pinacoteca – Sala de Exposição



Acesso Reserva Técnica



Acesso e plataforma elevatória para PPD's



Hall do elevador



Porão – área de exposição da Pinacoteca





Sala de Exposições



Sala de Exposições



Antigo depósito do DMLU – atualmente sala multiuso



Antiga Cadeia – Sala de Exposições





Escultura A Samaritana colocada na praça em frente ao Paço em 1925

Fonte Talavera – 1935 – Autoria de Juan Ruiz de Luna - Montada por Fernando Corona



FUENTE DE CERÁMICA DE TALAVERA. HOMENAJE DE LA COLECCIÓN ESPAÑOLA AL PUERTO DE LOS GRANDES DEL SUR.

**MUITO OBRIGADA!**

