

Boletim Epidemiológico COVID-19 nº 17/2021

Porto Alegre, 23 de junho de 2021.
Horário de Publicação: 19:00

Desde 1º de março de 2021, a Secretaria Municipal de Saúde de Porto Alegre (SMS/POA) publica duas publicações oficiais referentes à pandemia da Covid-19. O Painel Covid, diário, traz o resumo dos dados sobre ocupação de UTI, casos da doença, dados da campanha de vacinação e número de óbitos notificados à SMS, com links de acesso às principais plataformas de dados relacionados à pandemia no município. O Boletim, por sua vez, com periodicidade semanal, traz um detalhamento analítico da pandemia na cidade, apresentando, além do acumulado de dados do Painel diário, dados adicionais, como mapa de casos da doença nos bairros da cidade e informações sobre surtos ativos e encerrados de Covid-19 em Porto Alegre.

Índice

1) Dados sobre a epidemia	2
2) Evolução do número de pacientes em UTIs e da demanda por Leitos em Porto Alegre	10
3) Acompanhamento de surtos	17
4) Campanha de vacinação contra a COVID-19	21

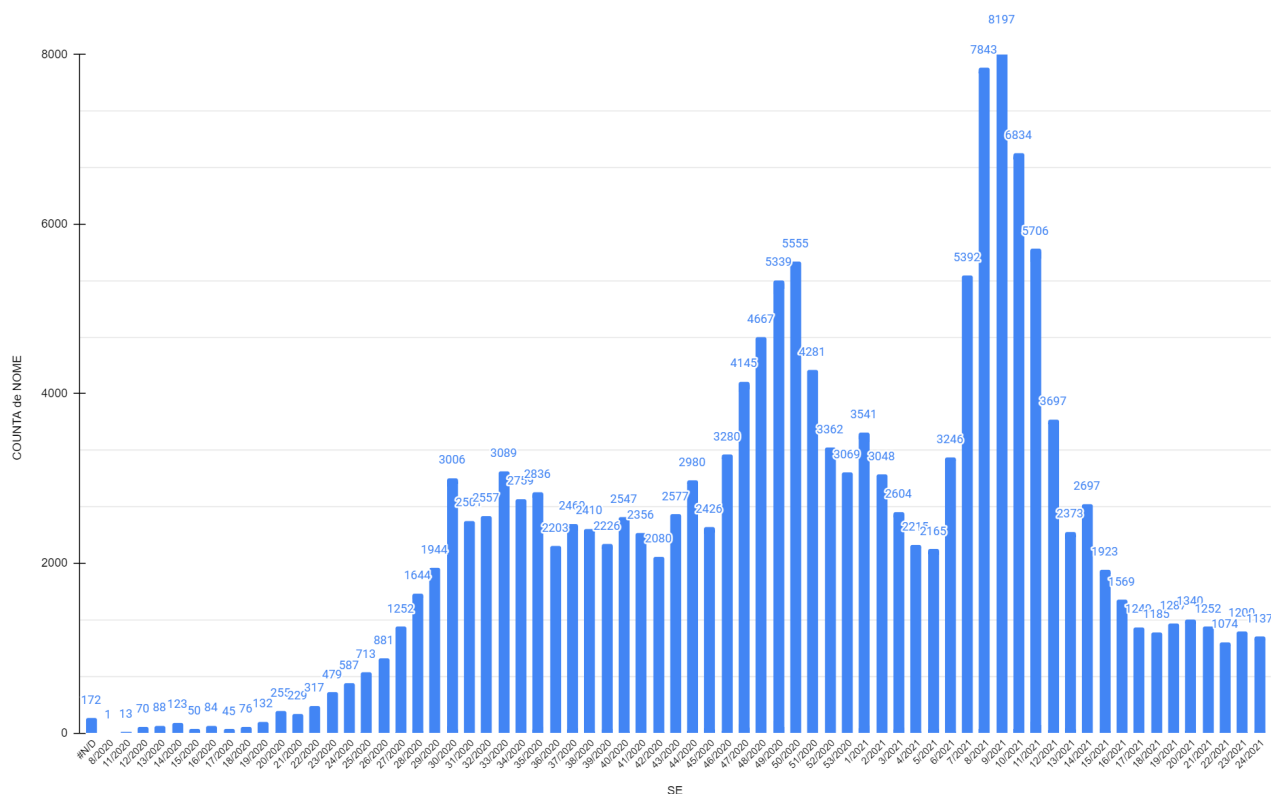
1) Dados sobre a epidemia

Até a presente data, foram confirmados 156.963 casos de CoVID-19 entre residentes de Porto Alegre. O Gráfico 1 apresenta a evolução diária dos casos. Destes, 23.059 casos estão em processo de validação de dados junto a SES/RS. Como os dados são revisados constantemente, casos oriundos de residentes de outros municípios são encaminhados para a Secretaria Estadual de Saúde, podendo haver, por este mesmo motivo, recebimento de casos notificados fora de Porto Alegre, referentes a moradores da capital. Manutenção programada nos sistemas de informação do Ministério da Saúde pode provocar instabilidade nos mesmos. Portanto, os números apresentados estão sujeitos a alterações.

Os casos de síndrome gripal são atendidos na rede de assistência à saúde e orientados quanto aos cuidados necessários. Desta forma, o total de casos positivos para CoVID-19 referem-se somente àqueles com diagnóstico laboratorial, testagem rápida ou clínico-epidemiológico. A situação de todos os casos notificados, de acordo com o resultado da investigação epidemiológica, está apresentada no gráfico 1. Os casos de síndrome gripal têm registros computados nos sistemas utilizados para atendimento (gráficos 2 a 6).

O mapa 1 mostra a distribuição geográfica dos casos na cidade, até a semana epidemiológica 21. Os dados do mapa se referem ao endereço de moradia do paciente dos casos onde foi possível a geolocalização, não da totalidade, uma vez que muitas notificações estão com endereços incompletos não sendo possível sua localização espacial. Dados sujeitos a alteração.

Gráfico 1 - Distribuição do número de casos confirmados de covid-19 por semana epidemiológica e ano de notificação, entre residentes de Porto Alegre/RS.



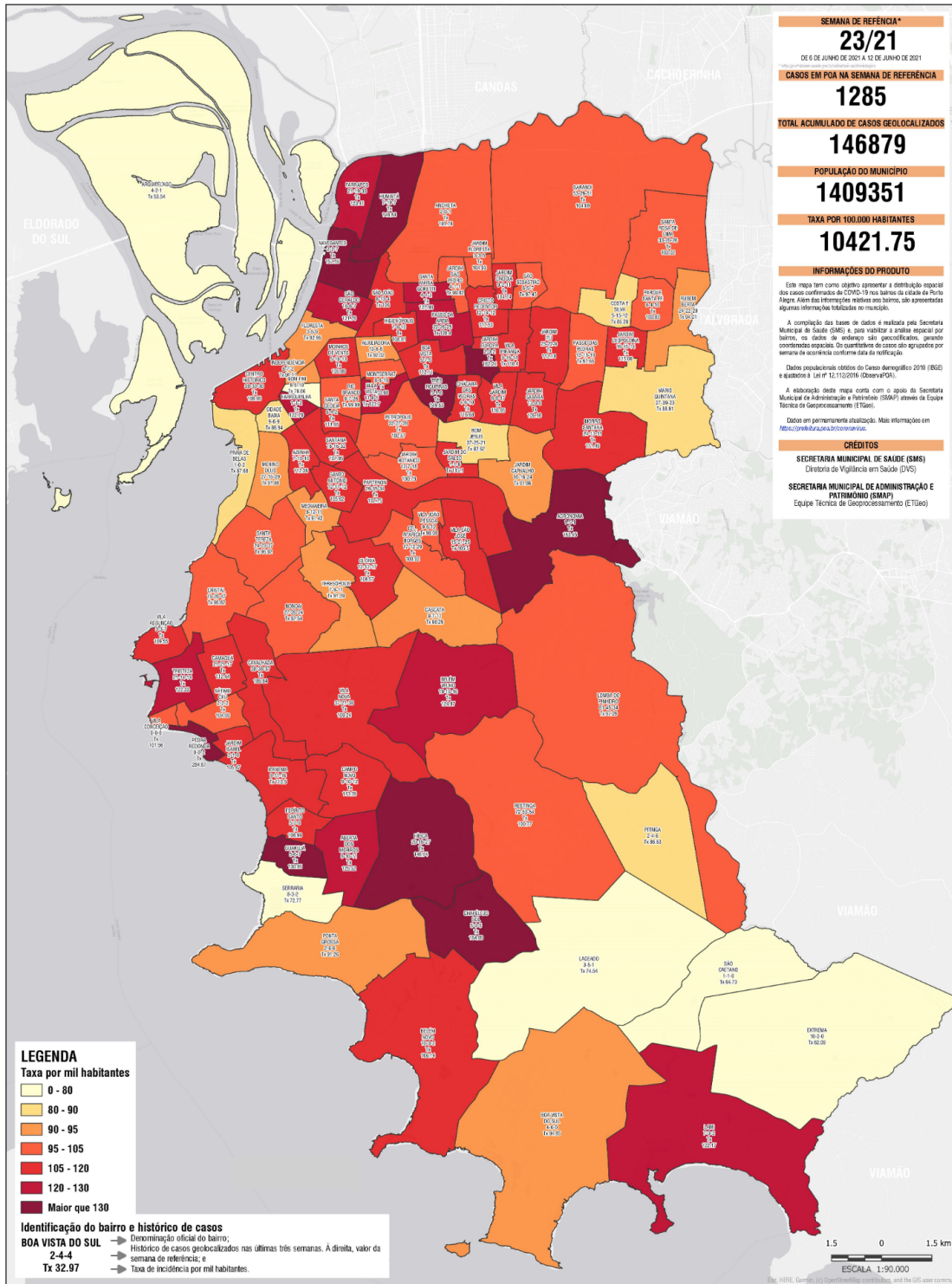
FONTE: Banco de dados SMS/DVS/EVDT. *Dados atualizados em 23/06/2021, 17:00, sujeitos à revisão.

Para visualizar o gráfico 1 em alta definição, clique no [link](#).

Mapa 1 - Casos de Covid-19 nos bairros de Porto Alegre - acumulado até a SE 23/2021 (devido a ocorrência de notificações com endereços incompletos nem todos os casos podem ser georreferenciados).

MAPEAMENTO DE CASOS
COVID-19

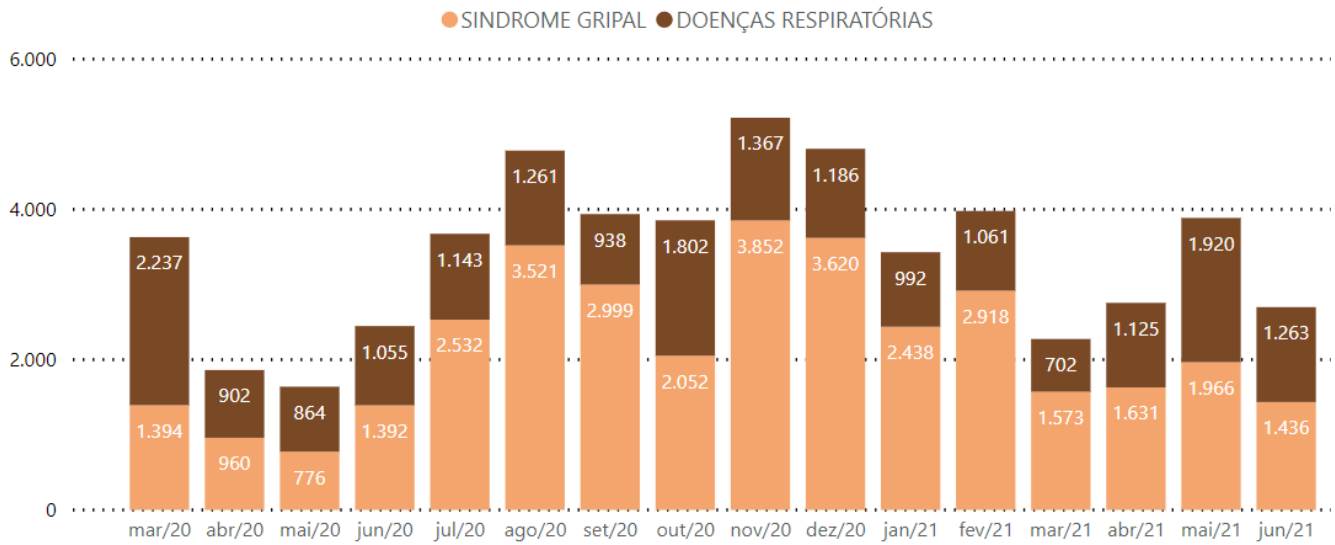
MUNICÍPIO DE PORTO ALEGRE/RS



Fonte: [Mapa da Semana Epidemiológica 23 - Observatório da Vigilância](#) (clique aqui para ver o mapa em melhor definição).

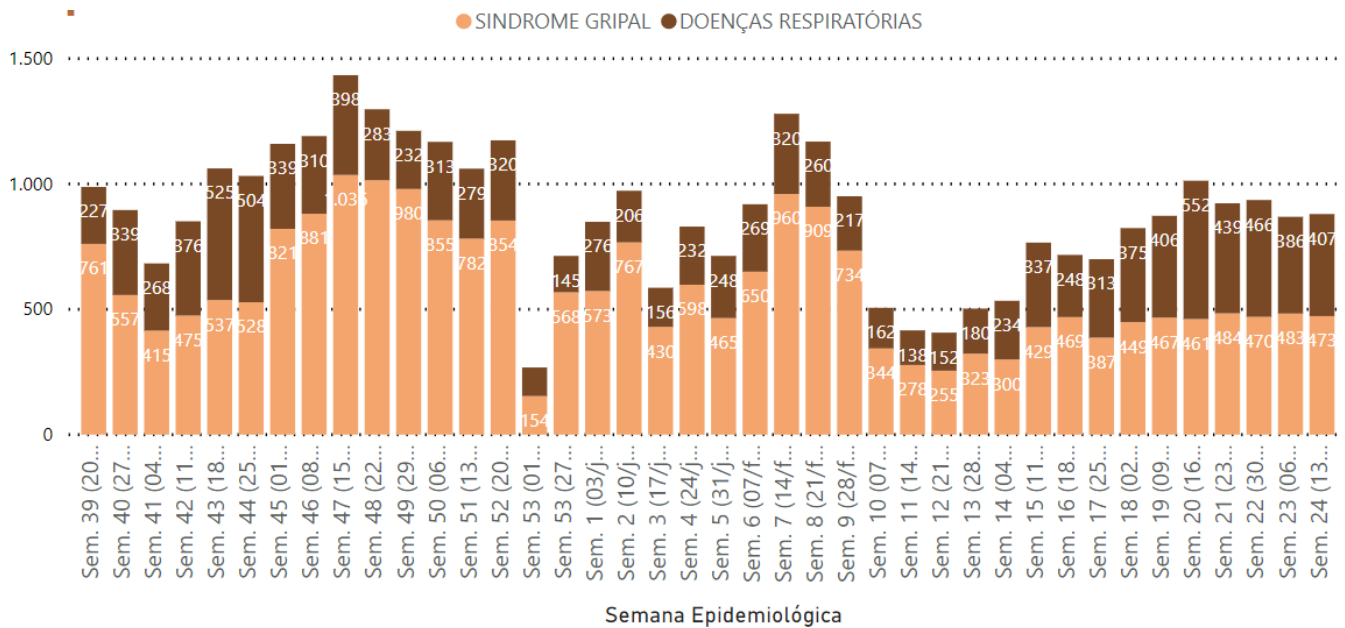
Acesse mapas (por Semana Epidemiológica) anteriores aqui: [CGVS - Coord. Geral de Vigilância em Saúde](#)

Gráfico 2 - Número de pacientes atendidos em Prontos-Atendimentos por síndrome gripal e outras condições respiratórias, por mês (2019-2021)



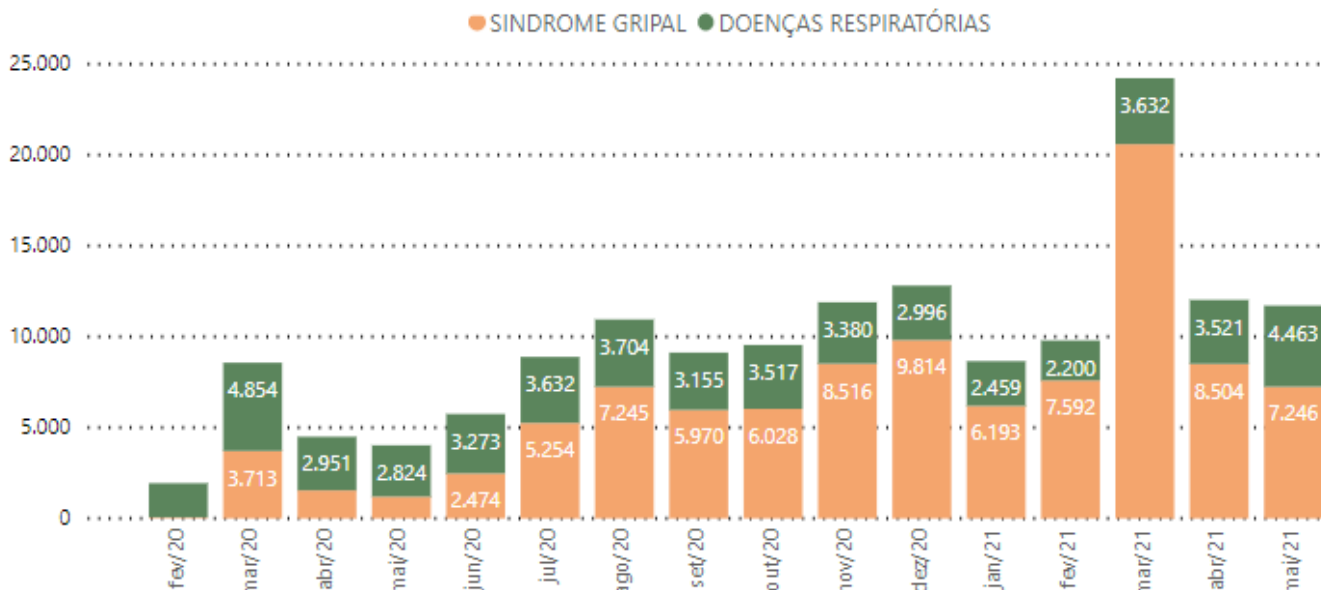
*Pronto-Atendimentos Bom Jesus, Lomba do Pinheiro e Centro dos Comercários. Fonte SIHO. Extração: 23/06/2021

Gráfico 3 - Número de pacientes atendidos nos Prontos-Atendimentos por todas condições respiratórias, em 2020/2021, por semana epidemiológica



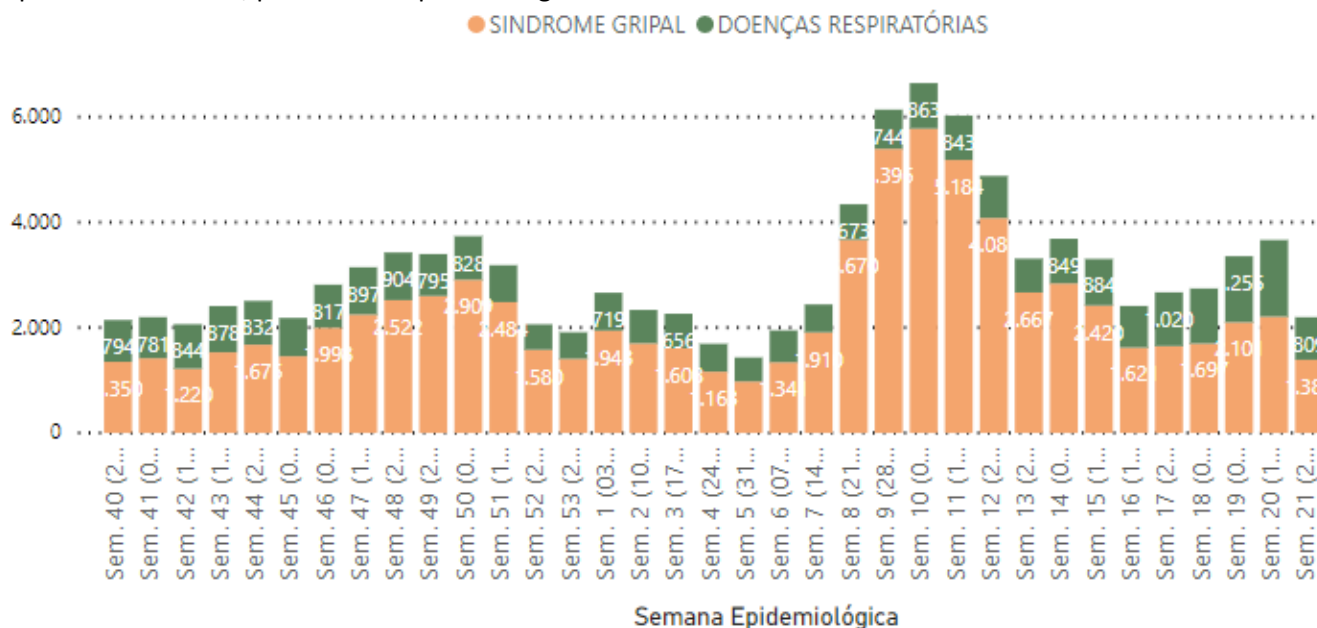
*Pronto-Atendimentos Bom Jesus, Lomba do Pinheiro e Centro dos Comercários. Fonte SIHO. Extração: 23/06/2021

Gráfico 4 - Número de pacientes atendidos nas unidades de atenção primária por síndromes gripais e outras condições respiratórias, em 2021, por mês.



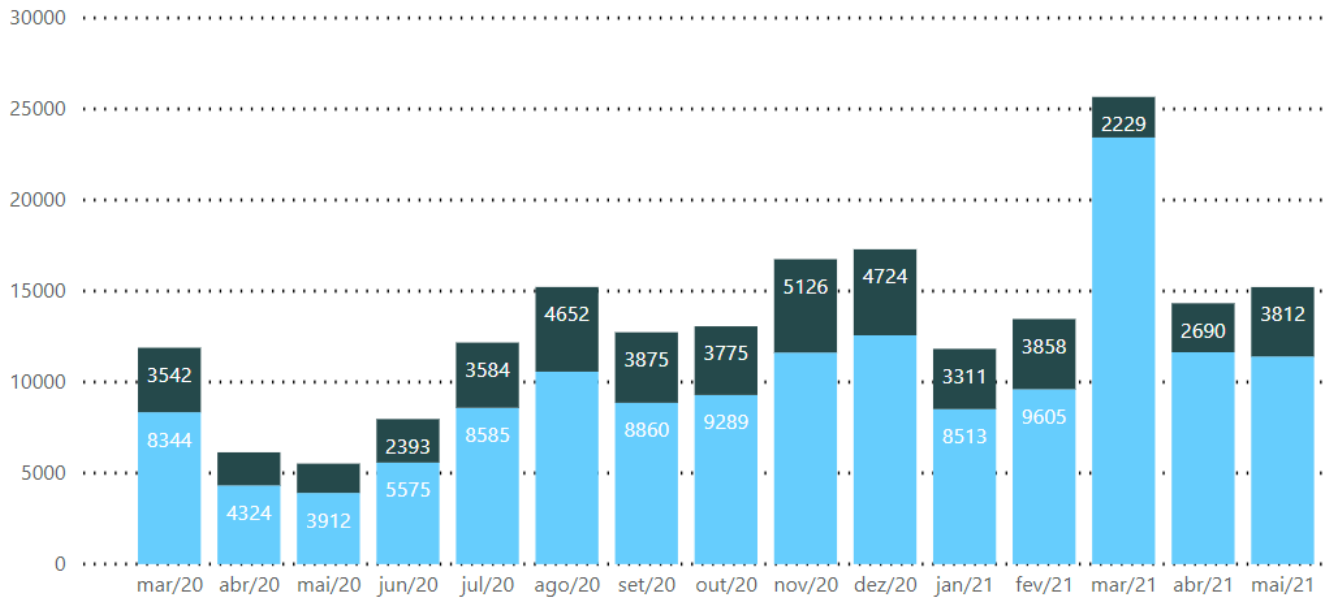
Fonte: e-SUS APS / SMS / PMPA - Prontuário Eletrônico e-SUS APS / Secretaria Municipal de Saúde de Porto Alegre / Extração: 23/06/2021 *Erro na geração dos dados e-SUS APS - Incidente em tratamento por MS

Gráfico 5 - Número de pacientes atendidos semanalmente para síndromes gripais e outras condições respiratórias em 2021, por semana epidemiológica



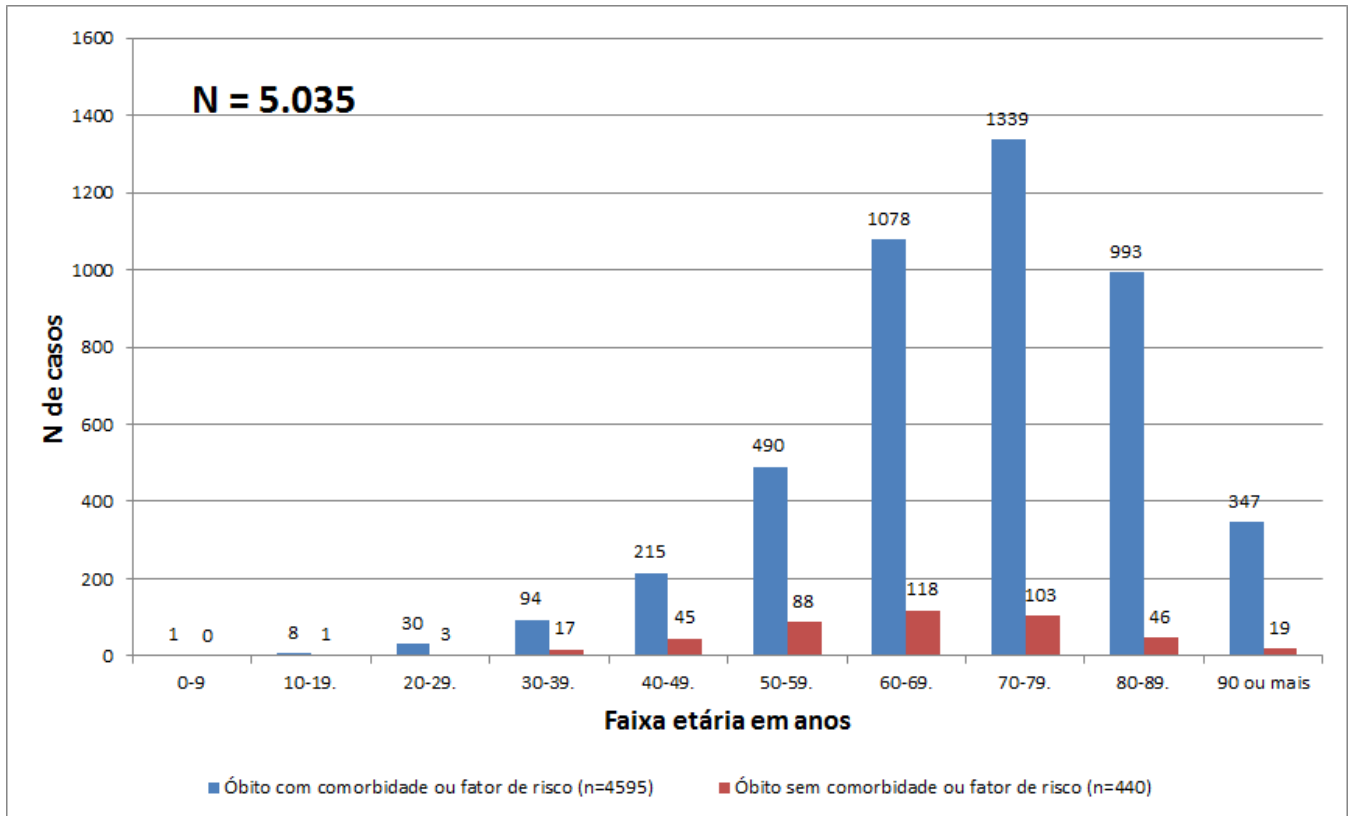
Fonte: e-SUS APS / SMS / PMPA - Prontuário Eletrônico e-SUS PS / Secretaria Municipal de Saúde de Porto Alegre / Extração: 23/06/2021 *Erro na geração dos dados e-SUS APS - Incidente em tratamento por MS

Gráfico 6 - Número de Pacientes Atendidos por Síndrome Gripal e Outras Condições Respiratórias nas Unidades de Atenção Primária e Pronto Atendimentos, em 2021, por mês.



*Fonte E-SUS APS e SIHO. Extração: 23/06/2021 - *Erro na geração dos dados e-SUS APS - Incidente em tratamento por MS

Gráfico 7 - Distribuição dos óbitos com exame positivo para Covid 19 por faixa etária e presença ou não de comorbidades e fatores de risco, Porto Alegre, 2020-2021



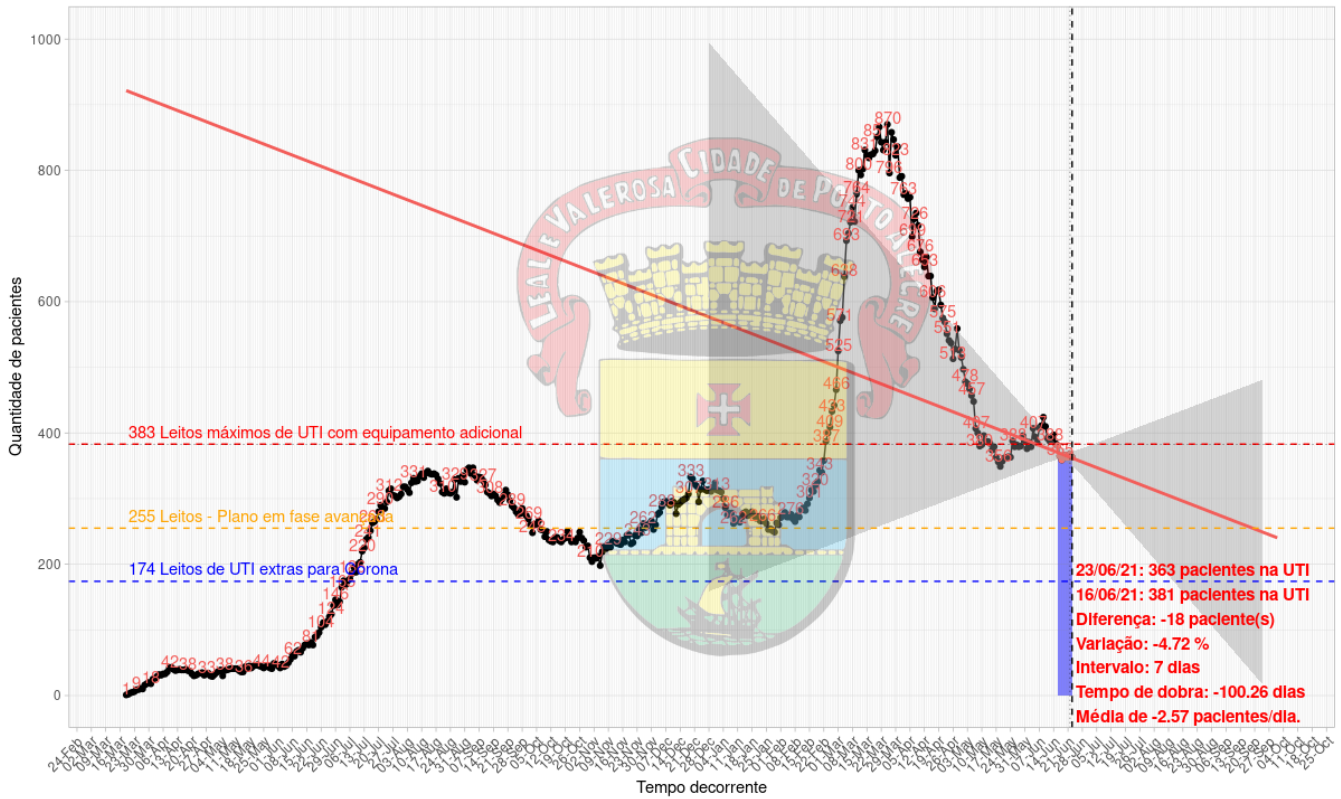
Fonte: SIVEP-GRIPE e e-SUS Notifica - PORTO ALEGRE. Dados do período de 29/12/2019 a 22/06/2021, atualizados em 22/06/2021, às 11 horas, sujeitos à revisão.

Até o dia 22/06/2021, Porto Alegre contabilizou 5.035 óbitos de pessoas com exame positivo para Covid-19. Desse total, 4.595 (91,2%) possuíam alguma comorbidade ou outro fator de risco. As comorbidades mais frequentes foram cardiopatias (n=2478) e diabetes mellitus (n=1732). Foram considerados como fatores de risco prévios, além de comorbidades: gravidez, ser residente de Instituição de Longa Permanência, tabagismo ou ex-tabagismo e imunossupressão por outra causa que não morbidade.

Ocorreram dois óbitos de gestantes: um, em 19/04/2021, a gestante tinha 37 anos, sofria de Hipertensão arterial sistêmica e estava no 2º trimestre de gestação. O outro, em 11/06/2021, a gestante possuía 42 anos e estava no 3º trimestre de gestação.

Gráfico 8 - Total de Pacientes Internados em UTI (todos os tipos) por CoVID-19 por dia, em Porto Alegre, em 2020 e 2021.

Progressão da quantidade de casos de UTI e linhas de tempo de duplicação
 Instante da última atualização: 23/06/2021 as 08:10:42 - Gráfico gerado as 11:59:39 de 23/06/2021



Fonte: Dashboard das UTIs
 msrodrigues@gmail.com

Fonte: <https://msrodrigues.shinyapps.io/Corona/>

Gráfico 9 – Testes realizados na rede de saúde do município por semana desde maio de 2020

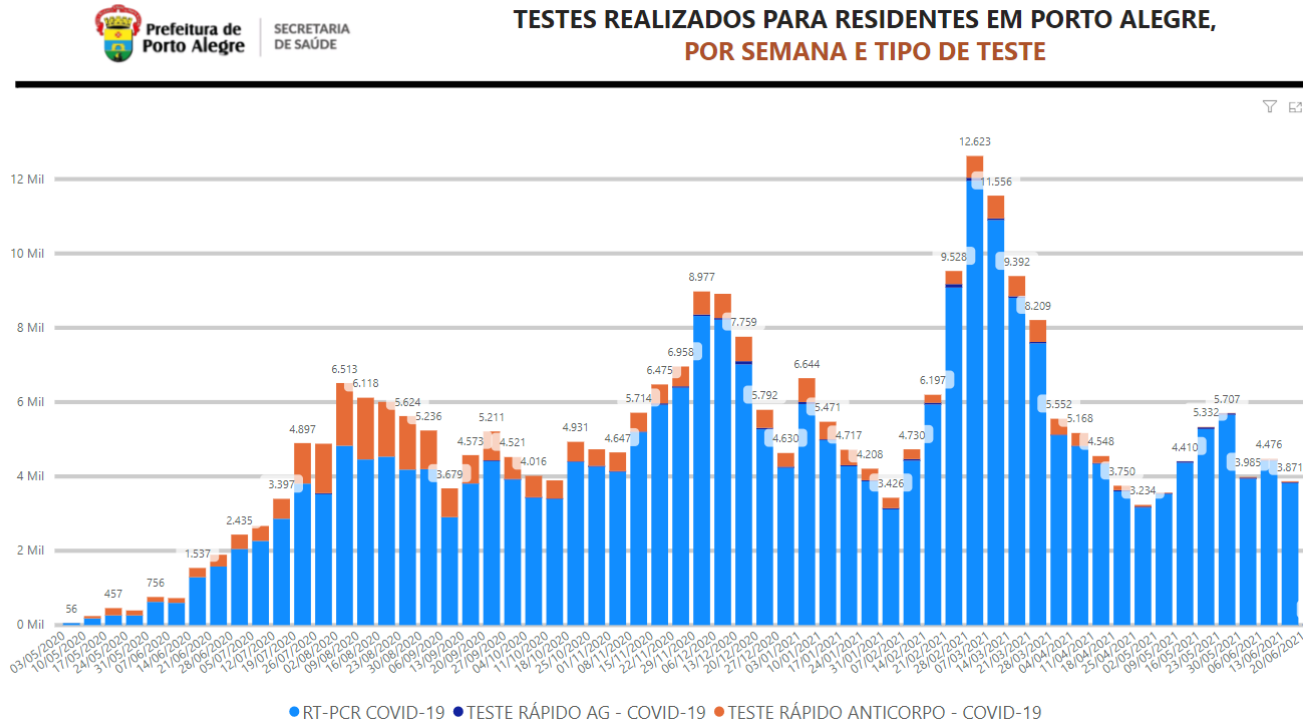
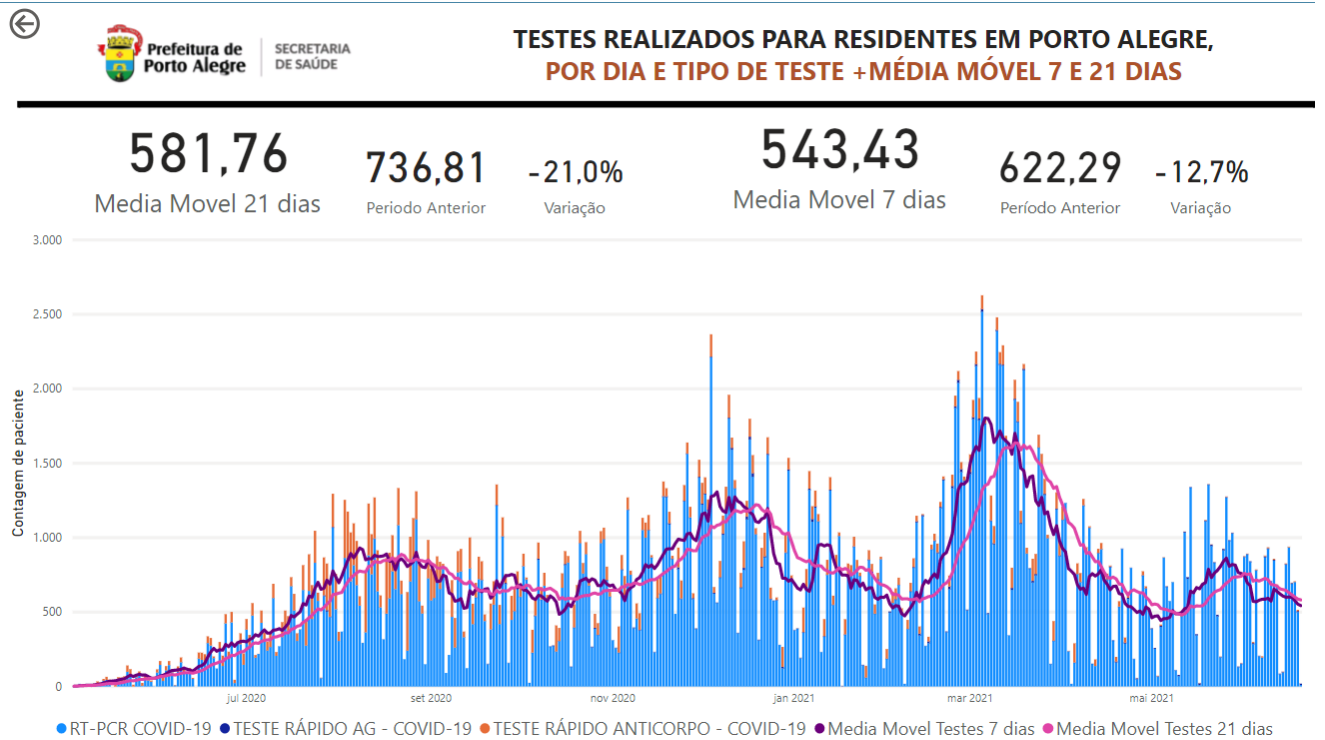


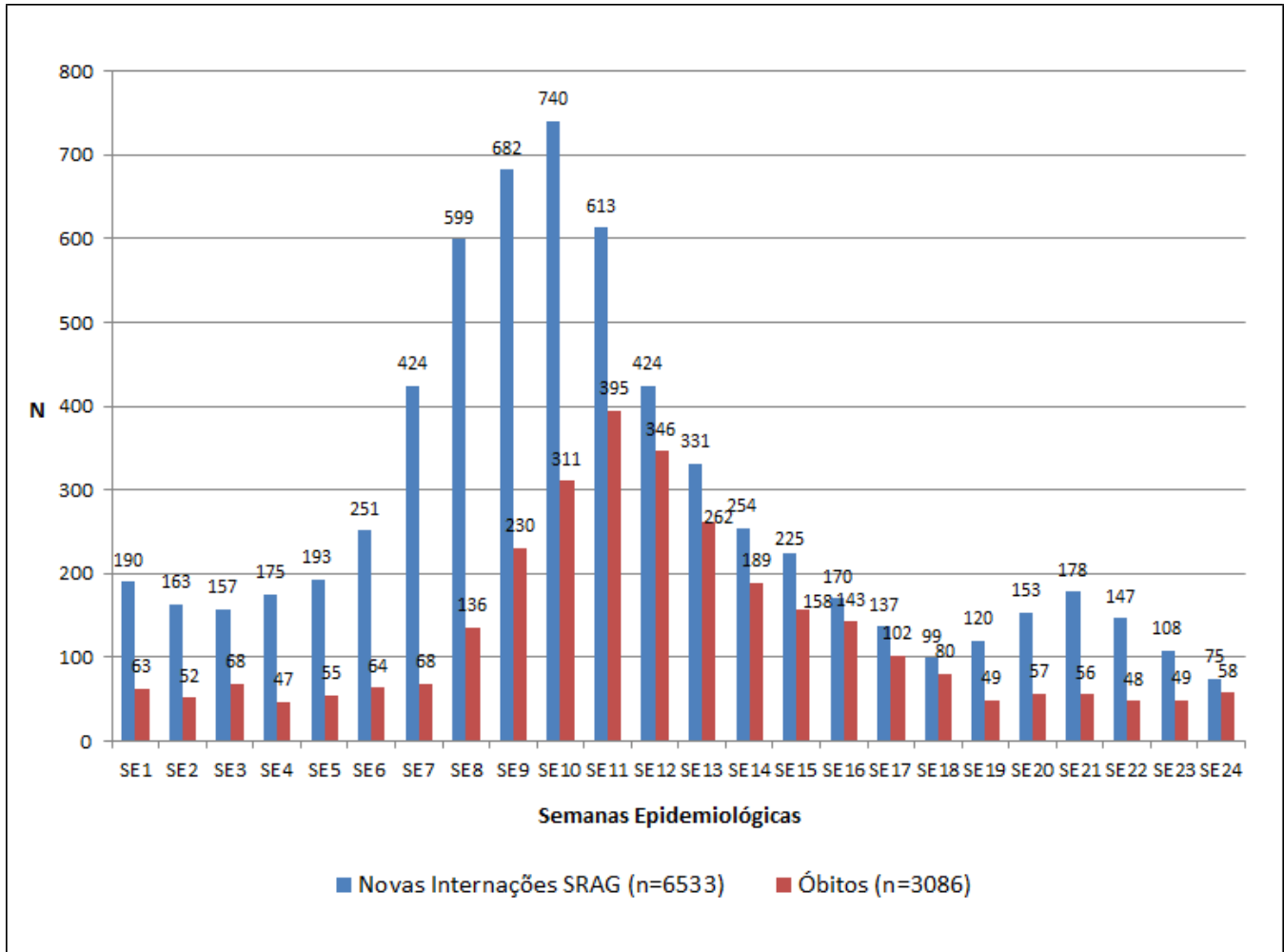
Gráfico 10 - Testes concluídos solicitados pela Rede Ambulatorial SUS de Porto Alegre, em 2020 e 2021.



2) Evolução do número de pacientes em UTIs da demanda por Leitos em Porto Alegre

O gráfico 11 demonstra a evolução de novas internações por Síndrome Respiratória Aguda Grave (SRAG) e óbitos entre as Semanas Epidemiológicas (SE) 1 e 24 de 2021 (03/01/2021 a 19/06/2021).

Gráfico 11 - Distribuição de novas internações por SRAG e óbitos com exame positivo para COVID-19, segundo Semana Epidemiológica (SE) de data da internação e data do óbito, Porto Alegre, SE 1 a 24 de 2021

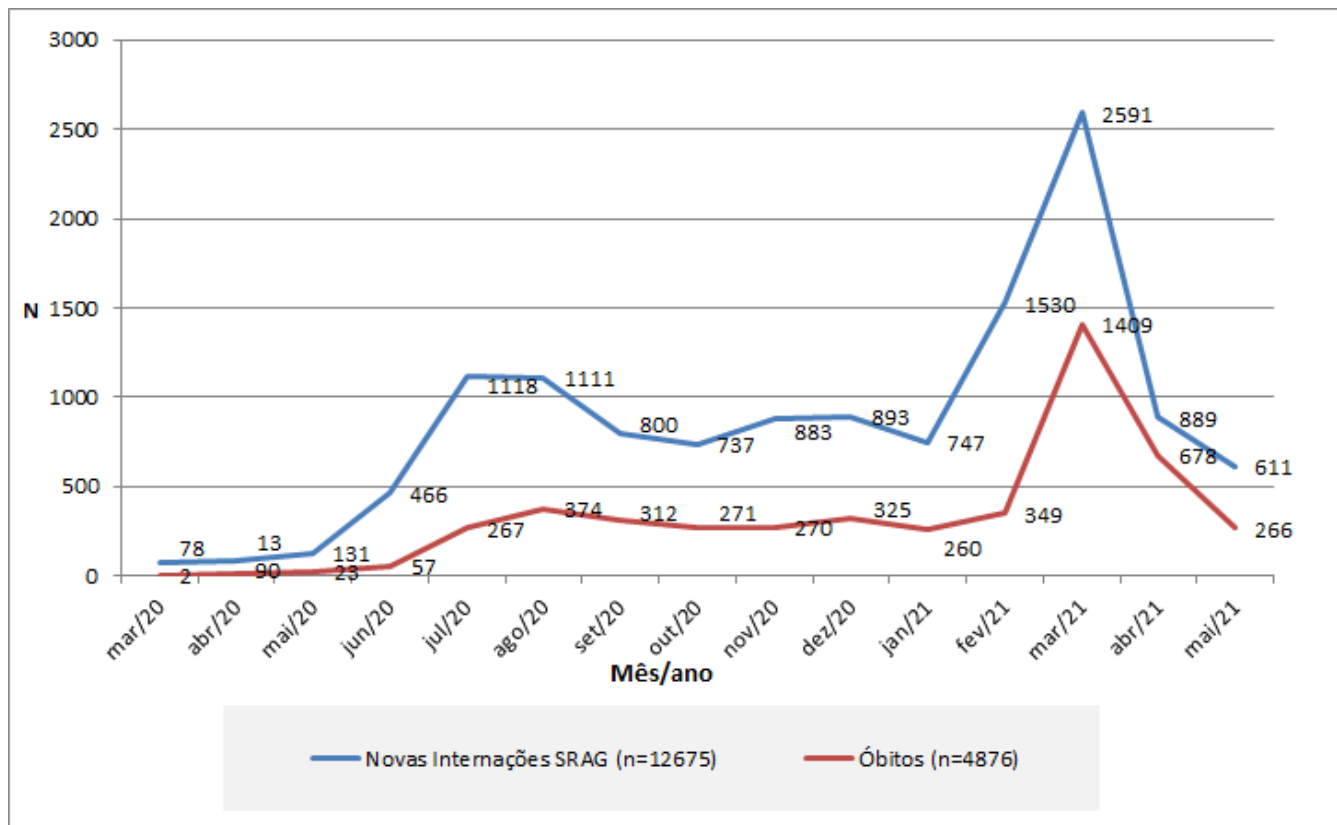


FONTE: Sivep Gripe e e-SUS Notifica, dados do período de 03/01/2021 a 19/06/2021, atualizados em 22/06/2021, às 11 horas, sujeitos à revisão.

Destaca-se o salto no número de novas internações a partir da SE 6, atingindo pico de 740 novas internações por SRAG relacionadas à Covid na SE 10. Já o pico de óbitos ocorreu na SE 11 (395 óbitos). A partir da SE 12 até a SE 19, é possível observar queda nos óbitos e nas internações relacionados à Covid-19. A partir da SE 20 os óbitos tornaram a subir, ainda que pouco, e mostrando oscilação a partir de então. Ressalta-se, entretanto, que estes números poderão sofrer aumento, especialmente nas três últimas semanas, em decorrência do represamento e da qualificação das notificações no sistema nacional *SIVEP Gripe*. Os dados são constantemente atualizados e, nas semanas posteriores, casos represados seguem sendo inseridos no Sistema oficial.

O Gráfico 12 expressa a evolução do número de novas internações por SRAG e do número de óbitos de pessoas com exame positivo para Covid-19, por mês, desde o início da pandemia. Em Porto Alegre, a primeira internação por SRAG de pessoa com Covid-19 ocorreu em 18/03/2020, e o primeiro óbito, em 24/03/2020.

Gráfico 12 - Evolução do número de novas internações por SRAG e óbitos com exame positivo para COVID-19 , segundo mês de data da internação e data do óbito, Porto Alegre, 01/03/2020 a 31/05/2021

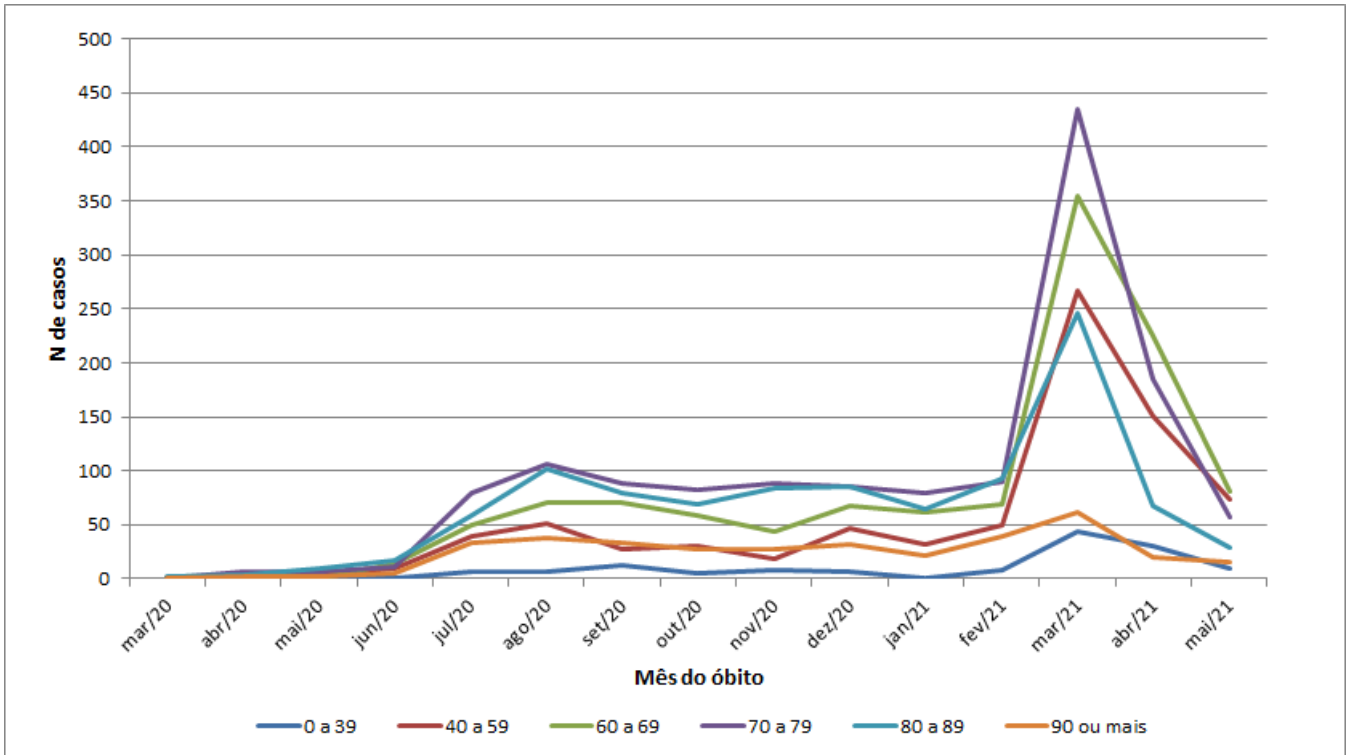


FONTE: Sivep Gripe e e-SUS Notifica, dados do período de 01/03/2020 a 31/05/2021, atualizados dia 22/06/2021, às 11 horas, sujeitos à revisão.

O mês de março de 2021 teve o pico de óbitos de toda linha temporal da pandemia, com 28,9% do total dos óbitos registrados até maio/2021. O número de óbitos ocorridos em março de 2021 foi maior que o triplo de óbitos ocorridos no mês de agosto de 2020, que representou o pico de óbitos daquele ano.

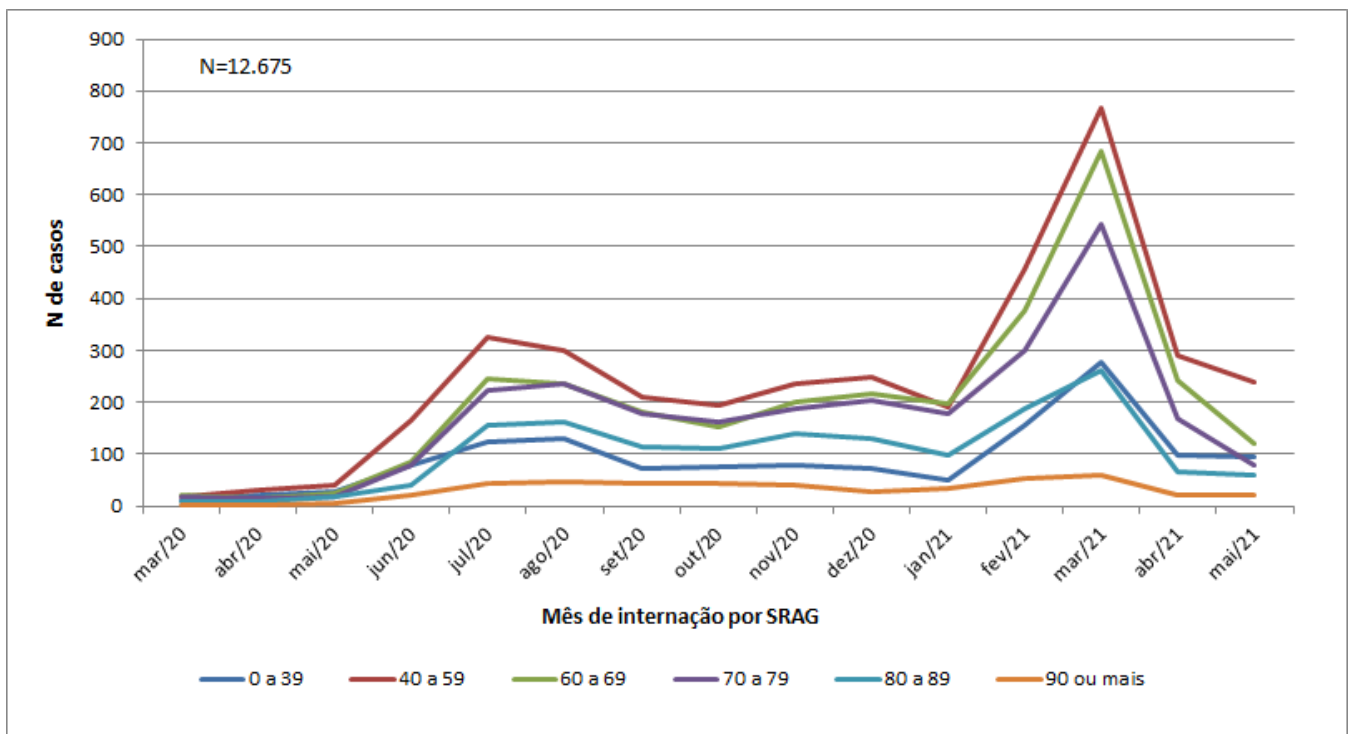
O gráfico expressa informações de meses já encerrados, para evitar que dados preliminares do mês em andamento sugiram uma possível falsa ideia de queda. Mesmo assim, é relevante ratificar que todos os dados estão sujeitos a alterações, especialmente do último mês apresentado, em função do represamento e da qualificação de registros no sistema oficial Sivep Gripe.

Gráfico 13 - Evolução dos óbitos de pessoas com COVID-19 por faixa etária (em anos) e mês de óbito, Porto Alegre, 2020-2021.



FONTE: Sivep Gripe e e-SUS Notifica, dados do período de 01/03/2020 a 31/05/2021, atualizados em 22/06/2021, às 11 horas, sujeitos à revisão.

Gráfico 14 - Evolução de novas internações por SRAG - COVID-19 por faixa etária (em anos) e mês de internação, Porto Alegre, 2020-2021.

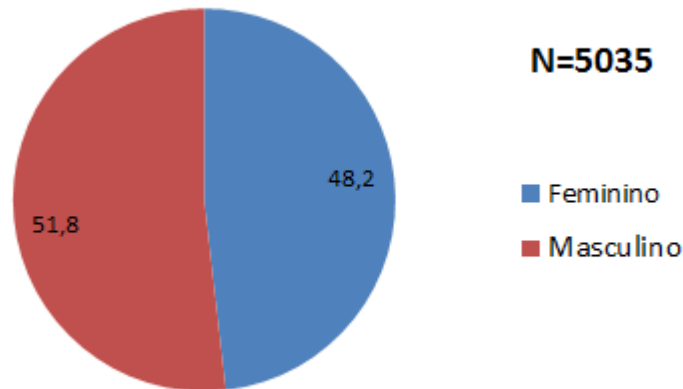


FONTE: Sivep Gripe, dados do período de 01/03/2020 a 31/05/2021, atualizados em 15/06/2021, às 18 horas, sujeitos à revisão.

Os gráficos 13 e 14 demonstram queda nos óbitos e internações por SRAG por Covid-19 nos meses de abril e maio, em todas as faixas etárias, à exceção da de 90 ou mais, na qual ocorreu leve aumento. No mês de março, o aumento de internações foi menos expressivo nas faixas etárias a partir de 80 anos, em comparação com o aumento ocorrido nas faixas etárias menores.

O gráfico 15 demonstra a distribuição do total de óbitos de pessoas com exame positivo para Covid-19, por sexo.

Gráfico 15 - Distribuição dos óbitos de pessoas com exame positivo para Covid-19 por sexo, Porto Alegre, 2020-2021

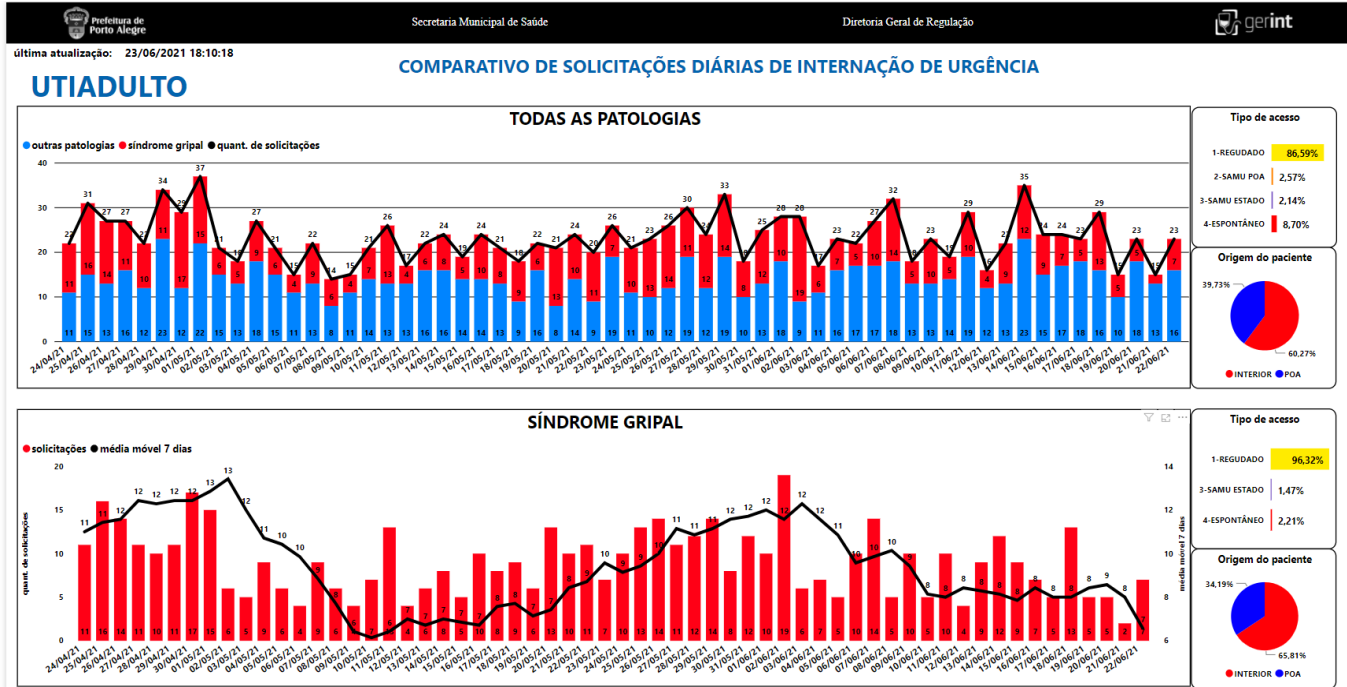


Fonte: SIVEP-GRIPE e E-SUS Notifica - PORTO ALEGRE. *Dados do período de 29/12/2019 a 22/06/2021, atualizados dia 22/06/2021, às 11 horas, sujeitos à revisão.

Os óbitos por sexo permanecem equivalentes, sendo os masculinos levemente mais elevados.

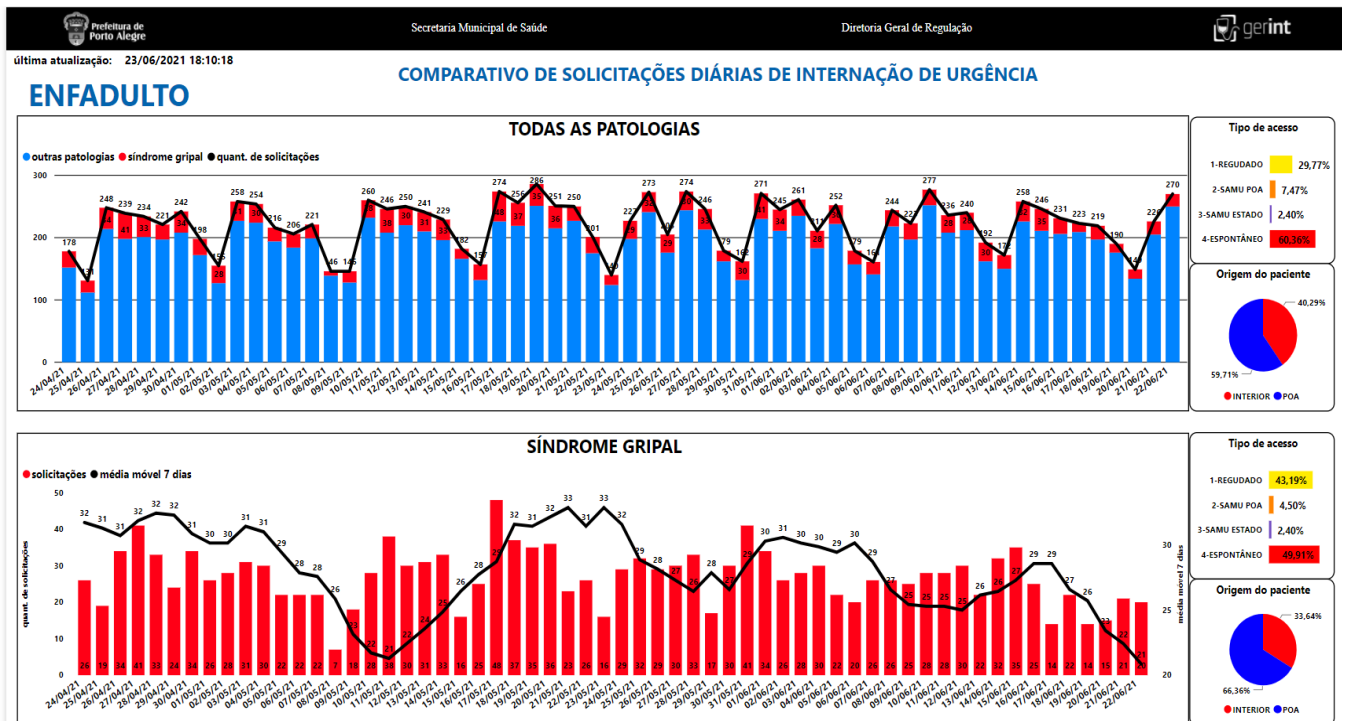
O monitoramento da demanda por leitos do Sistema Único de Saúde de casos suspeitos e confirmados de COVID-19 e demais patologias, e, do tempo de regulação para a liberação do acesso aos leitos também são utilizados para mensurar objetivamente a evolução da pandemia e o grau de saturação da rede hospitalar de Porto Alegre. Os gráficos abaixo demonstram a evolução do número de solicitações de internação em UTI ou Enfermaria Adulto para pacientes com casos suspeitos ou confirmados de COVID-19 e de outras patologias nos últimos 50 dias, além do tempo de resposta para liberação de acesso aos leitos demandados. A fonte dos dados é o Sistema GERINT, através de ferramenta de BI .

Gráfico 16 e 17. Número de solicitações de internações SUS em UTI Adulto em hospitais de Porto Alegre: Outras Patologias e Síndrome Gripal (suspeitos e confirmados COVID-19) nos últimos 60 dias.



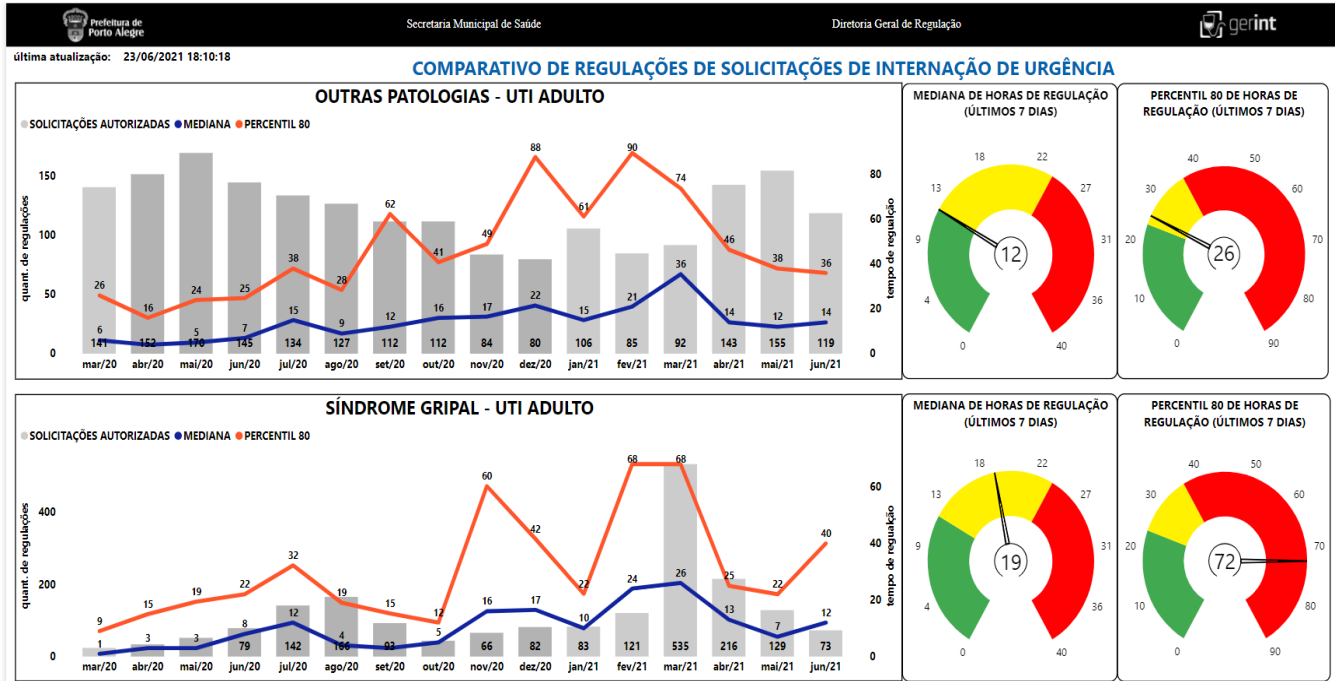
Fonte: BI do Sistema GERINT atualizado em 23/06/2021 às 18:10

Gráficos 18 e 19. Número de solicitações de internações SUS em Enfermaria Adulto em hospitais de Porto Alegre: Outras Patologias e Síndrome Gripal (suspeitos e confirmados COVID-19) nos últimos 60 dias.



Fonte: BI do Sistema GERINT atualizado em 23/06/2021 às 18:10

Gráficos 20 e 21. Comparativo entre a quantidade de autorizações de internações em UTI Adulto (SUS) em hospitais de Porto Alegre, por mês, de pacientes com outras patologias, exceto síndrome gripal e pacientes com casos suspeitos ou confirmados de síndrome gripal (incluindo COVID-19) e os seus respectivos Tempos de Regulação, medidos em mediana e percentil 80 (tempo entre a solicitação e a autorização para internação de 50% e 80% dos casos regulados, em horas).



Fonte: BI do Sistema GERINT atualizado em 23/06/2021 às 18:10

3) Acompanhamento de surtos

Define-se por surto a ocorrência, em período inferior a 14 dias, de duas ou mais pessoas de um estabelecimento diagnosticados com CoVID-19 por exame de PCR. A identificação da situação deve desencadear imediata comunicação à equipe da Vigilância em Saúde do Município, pelos telefones anteriormente informados ou pelo Sistema 156 Fala Porto Alegre.

Desde o início da pandemia, as situações de suspeita de surto têm sido avaliadas pela equipe do Município, com orientação dos critérios de testagem dos envolvidos e definição da necessidade e tempo de afastamento, bem como reforço das orientações de distanciamento, higienização de superfícies e demais regras sanitárias de acordo com a natureza do local investigado. Uma síntese das recomendações para os locais fechados de trabalho está presente no link - http://lproweb.procempa.com.br/pmpa/prefpoa/sms/usu_doc/prevencao_e_cuidados_no_trabalho_final.pdf.

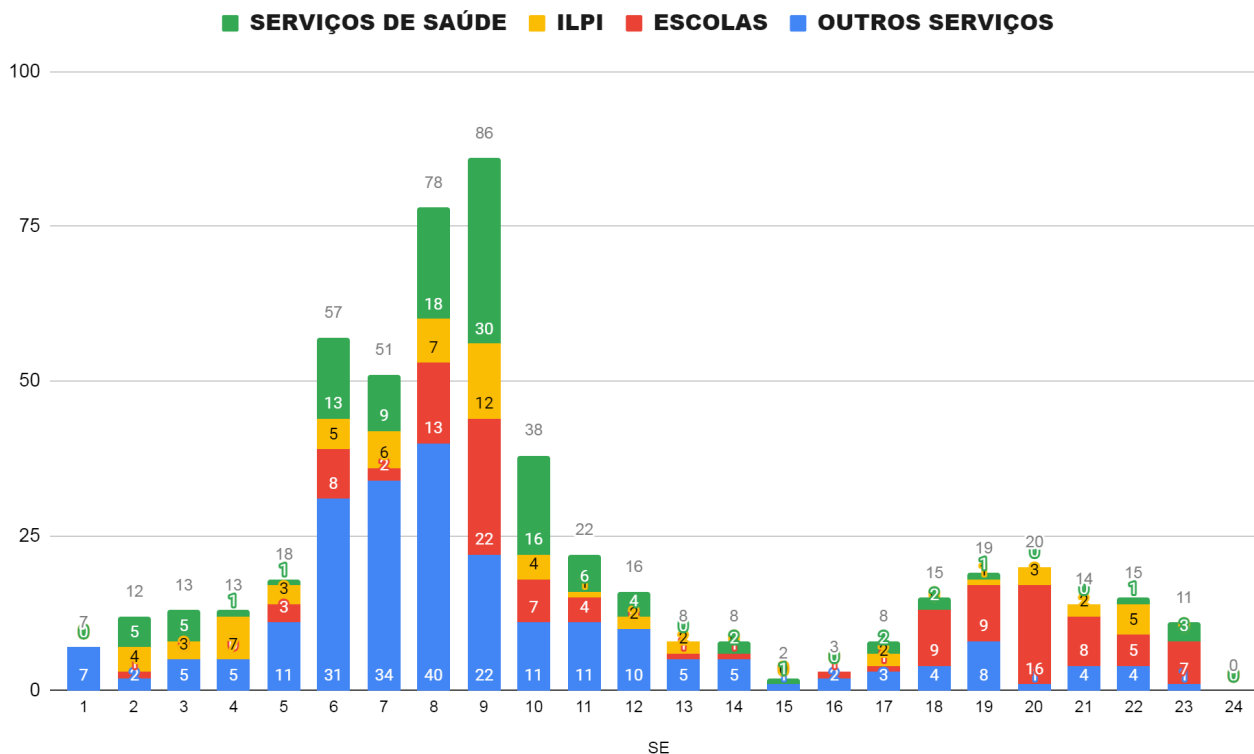
A tabela a seguir resume, por tipo de estabelecimento, o número de pessoas investigadas em surtos de CoVID-19, o número de pessoas com exame positivo na data de hoje e o número de óbitos. Os valores totais, ao final da tabela, englobam os surtos em andamento e os já encerrados. A data de atualização está abaixo da Tabela 1.

Tabela 1 - Total de pessoas envolvidas, com exames positivos e desfecho óbito em surtos por tipo de instituição

Tipo de Instituição	Quantidade de pessoas envolvidas em surtos	Número de pessoas com exame positivo até o momento	Óbitos
Abrigo	1879	311	6
Albergue	71	17	0
Aldeia Indígena	683	94	0
Banco /Financeira	367	50	0
Clubes Sociais, Esportivos e Similares	201	20	0
Comércio Varejista e Atacadista	1611	162	1
Condomínios Prediais	2	2	0
Construção Civil	80	18	0
Empresa Comunicação e/ou Telecomunicação(Televisão. Rádio, Manutenção de Rede, entre outros)	865	44	0
Farmácia (com e sem atividades de manipulação)	246	78	1
Indústria	956	92	0
Organização Religiosa	65	16	0
Prestação de Serviço	3223	370	5
Ramo alimentício (Mercados, Restaurantes, Cafés e Padarias)	50036	1568	2
Serviço Público	3709	627	4
ILPI	11184	1817	142
Escolas	3082	591	0
Serviços de Saúde	11910	3447	63
Total de surtos ativos: 28	Quantidade de pessoas envolvidas em surtos	Total de pessoas com exame positivo até o momento	Óbitos
Total de surtos: 1390	90170	9324	224

Fonte: Planilha de acompanhamento de surtos, PMPA/SMS/DGVS. Atualizado em: 23/06/2021, às 16:00. Sujeito a alterações.

Gráfico 22 - Novos surtos de covid-19 notificados ocorridos em instituições localizadas em Porto Alegre, distribuídos por segmento institucional e semana epidemiológica de data de início de sintomas:



Fonte: Planilha de acompanhamento de surtos, PMPA/SMS/DVS. Atualizado em: 23/06/2021, às 17:00. Sujeito a alterações.

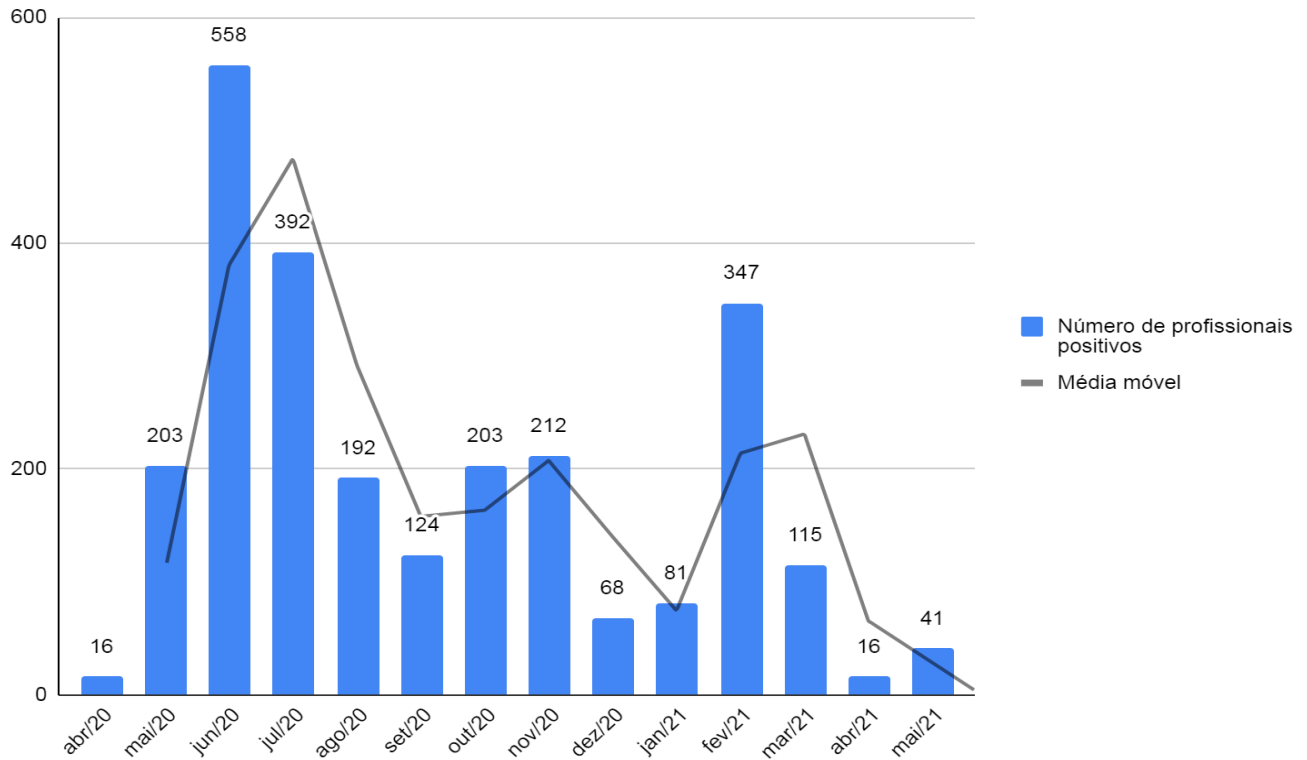
A abertura das escolas impactou na tendência de queda dos surtos que vinha sendo observada. O aumento observado nas 6 últimas semanas é claramente devido a surtos observados em escolas. Há uma estabilização no número de surtos em geral, neste momento, em Porto Alegre.

Há uma clara correlação entre a circulação do vírus em nossa cidade e a incidência de surtos; quando aumenta o número de casos na população, observa-se o mesmo no gráfico dos surtos, quando cai o número de casos, os surtos também diminuem.

A vacinação possivelmente contribui para a contenção dos surtos. Porém, com grande parte da população ainda não vacinada, há necessidade de manutenção deste acompanhamento, onde a Vigilância deve ser intensa para mitigar cadeias de transmissão.

Importante ressaltar que os dados estão sujeitos à alteração uma vez que existe um atraso entre o tempo de detecção e a notificação do surto.

Gráfico 23 - Número de profissionais positivos para Covid-19 em surtos nos serviços de saúde de Porto Alegre entre abril de 2020 e maio de 2021.



O gráfico aponta para a queda no número de profissionais de serviços de saúde envolvidos em situações de surto na avaliação da série histórica desde o início da pandemia. Para fins desta análise, foram utilizados dados de mês fechado, portanto o mês de junho de 2021 não consta no gráfico. A série inicia em abril de 2020 quando se registra o primeiro surto em serviço de saúde na cidade. A vacinação iniciou-se em Porto Alegre no dia 18 de janeiro de 2021. O aumento expressivo no número de positivos, ocorrido no mês de fevereiro de 2021, após a baixa sazonal de dezembro e janeiro, pode ser reputado a introdução da nova variante P.1 e ao número reduzido de profissionais imunizados. A partir daí o aumento da cobertura vacinal nesta categoria, somada à imunidade adquirida pela infecção natural contribuíram para a diminuição da incidência. Estas análises são preliminares considerando que os dados são atualizados constantemente. Não sabemos como será o cenário frente à entrada de novas variantes.

4) Dados da Campanha de vacinação contra a COVID-19

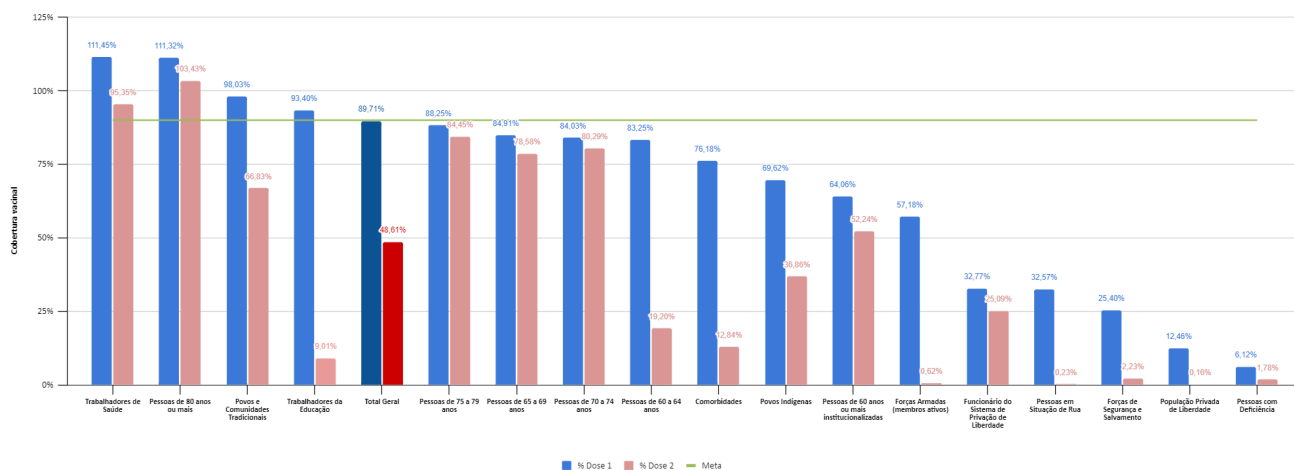
A campanha de vacinação contra a COVID-19 em Porto Alegre, iniciada em 19 de janeiro de 2021, prevê a execução da imunização em fases, de acordo com a orientação expressa nos Planos Nacional e Estadual de Saúde, e de acordo com o Plano Municipal de Vacinação ([link](#)).

Cobertura vacinal

Desde o início da campanha de vacinação, foram imunizados em Porto Alegre 632.180 (57,28% da população) com a Dose 1 da vacina, e 333.444 (30,21% da população) com a Dose 2. O monitoramento das doses aplicadas e da cobertura vacinal da população-alvo pode ser feito pelo Vacinômetro da SMS, que apresenta números de doses aplicadas pelos grupos prioritários em cada etapa do processo de vacinação, em dose 1 e dose 2. Pela ferramenta também é possível acompanhar número de remessas de vacinas recebidas pelo município, doses aplicadas pelo estabelecimento e doses aplicadas diariamente ([link](#)).

Quanto à cobertura vacinal, Porto Alegre apresenta 89,7% da população prioritária imunizada com a primeira dose, enquanto 48,6% completou o esquema vacinal (Gráfico 24).

Gráfico 24 - Cobertura vacinal contra a COVID-19 segundo grupo prioritário do Plano Nacional de Operacionalização da Vacinação contra a COVID-19.



Fonte: SI-PNI, em 22 de junho de 2021. Dados sujeitos a alteração.

Tabela 2. Número de doses registradas segundo grupo prioritário para vacinação contra a COVID-19.

Grupo prioritário	D1 registradas	D2 registradas
Comorbidades	113163	19071
Forças Armadas (membros ativos)	3316	36
Forças de Segurança e Salvamento	6564	577
Funcionário do Sistema de Privação de Liberdade	644	493
Pessoas com Deficiência	3276	952
Pessoas de 60 a 64 anos	71735	16543
Pessoas de 60 anos ou mais institucionalizadas	10600	8645
Pessoas de 65 a 69 anos	62133	57501
Pessoas de 70 a 74 anos	47013	44919
Pessoas de 75 a 79 anos	32910	31494
Pessoas de 80 anos ou mais	40711	37826
Pessoas em Situação de Rua	977	7
População Privada de Liberdade	942	12
Povos e Comunidades Tradicionais	1194	814
Povos Indígenas	204	108
Trabalhadores da Educação	26200	2526
Trabalhadores de Saúde	127502	109085
Trabalhadores Industriais	70	6
Trabalhadores Portuários	273	36
Total Geral	624278	338248

Fonte: SI-PNI, em 22 de junho de 2021. Dados sujeitos a alteração.

Houve a aplicação de primeira dose em mais de 80% da população entre 50 e 59 anos, idades já contempladas pela ampliação da vacinação à população sem comorbidades iniciada em 04 de junho. A meta de 90% foi atingida nas idades de 59 e 58 anos, com pelo menos uma dose aplicada em 97% e 94% da população estimada, respectivamente.

Tabela 3. Aplicação de doses por idade em Porto Alegre. A população total segundo idade foi estimada de acordo com o censo IBGE de 2010.

VACINAÇÃO POR IDADE NA POPULAÇÃO ESTIMADA 2020

Idade	População	Apenas D1	D2 aplicada	Sem imu
59	16.459	13.376 (81%)	2.618 (16%)	465 (3%)
58	16.983	13.286 (78%)	2.672 (16%)	1.025 (6%)
57	17.946	12.492 (70%)	3.069 (17%)	2.385 (13%)
56	19.127	12.553 (66%)	3.153 (17%)	3.421 (17%)
55	20.100	11.905 (59%)	3.303 (16%)	4.892 (25%)
54	16.244	10.284 (63%)	3.046 (19%)	2.914 (18%)
53	16.425	10.346 (63%)	2.961 (18%)	3.118 (19%)
52	16.934	10.369 (61%)	3.005 (18%)	3.560 (21%)
51	17.210	10.196 (59%)	2.876 (17%)	4.138 (24%)
50	18.501	8.720 (47%)	2.985 (16%)	6.796 (37%)
49	18.198	4.734 (26%)	2.643 (15%)	10.821 (59%)
48	18.000	4.749 (26%)	2.721 (15%)	10.530 (59%)
47	18.456	4.481 (24%)	2.800 (15%)	11.175 (61%)
46	18.241	4.606 (25%)	2.872 (16%)	10.763 (59%)
45	18.594	4.492 (24%)	3.035 (16%)	11.067 (60%)
44	22.846	4.723 (21%)	3.151 (14%)	14.972 (65%)
43	20.879	4.734 (23%)	3.473 (17%)	12.672 (60%)
42	21.683	4.776 (22%)	3.554 (16%)	13.353 (62%)
41	21.595	4.701 (22%)	3.749 (17%)	13.145 (61%)
40	22.970	4.626 (20%)	3.662 (16%)	14.682 (64%)
39	23.205	5.086 (22%)	3.940 (17%)	14.179 (61%)
38	23.336	4.671 (20%)	3.932 (17%)	14.733 (63%)
37	23.547	4.467 (19%)	3.562 (15%)	15.518 (66%)
36	24.303	4.105 (17%)	3.375 (14%)	16.823 (69%)
35	26.108	4.027 (15%)	3.320 (13%)	18.761 (72%)
34	19.664	3.793 (19%)	3.032 (15%)	12.839 (66%)
33	20.540	3.702 (18%)	3.130 (15%)	13.708 (67%)
32	22.231	3.630 (16%)	3.104 (14%)	15.497 (70%)
31	22.358	3.310 (15%)	2.893 (13%)	16.155 (72%)
30	24.809	3.234 (13%)	2.838 (11%)	18.737 (76%)
29	20.488	3.037 (15%)	2.645 (13%)	14.806 (72%)
28	21.613	3.009 (14%)	2.541 (12%)	16.063 (74%)
27	21.231	3.002 (14%)	2.583 (12%)	15.646 (74%)
26	19.800	3.169 (16%)	2.554 (13%)	14.077 (71%)
25	19.574	2.968 (15%)	2.455 (13%)	14.151 (72%)
24	23.166	2.989 (13%)	2.325 (10%)	17.852 (77%)
23	21.598	2.825 (13%)	2.140 (10%)	16.633 (77%)
22	21.959	2.703 (12%)	1.848 (8%)	17.408 (80%)
21	21.423	2.623 (12%)	1.632 (8%)	17.168 (80%)
20	20.862	2.385 (11%)	1.250 (6%)	17.227 (83%)
19	20.631	2.163 (11%)	757 (4%)	17.711 (85%)
18	19.639	1.715 (9%)	408 (2%)	17.516 (89%)

Fonte: SI-PNI, em 22 de junho de 2021. Dados sujeitos a alteração.