

Boletim Epidemiológico COVID-19 nº 32/2022

Porto Alegre, 25 de agosto de 2022.
Horário de Publicação: 16h

A Secretaria Municipal de Saúde (SMS/POA) mantém desde 2020 boletim com informações sobre a Covid-19. Desde o início da pandemia, a publicação teve periodicidade diferenciada. Primeiro, era diário, depois passou a ser semanal. A partir de agosto de 2022, o Boletim Epidemiológico Covid-19 da SMS passará a ter lançamento quinzenal. A intenção é manter a disponibilidade de informações à população e públicos interessados no assunto, com acompanhamento dos principais dados a partir de ferramentas oficiais disponíveis pelo Ministério da Saúde, pelo Governo do Estado do Rio Grande do Sul e pela Prefeitura de Porto Alegre. O Boletim traz um detalhamento analítico da pandemia na cidade, apresentando dados adicionais, como informações sobre surtos ativos e encerrados de Covid-19 em Porto Alegre. Os dados gerais sobre a pandemia podem ser acompanhados diariamente pelos seguintes endereços: Dados MS - <https://localizaus.saude.gov.br/>; Painel Coronavírus RS - <https://ti.saude.rs.gov.br/covid19/>; Infográfico Covid Prefeitura de Porto Alegre - <https://infografico-covid.procempa.com.br/>; Situação nas UTIs RS - [Covid-19 Dashboard](#); Vacinômetro - <https://prefeitura.poa.br/sms/coronavirus/vacinometro-painel>.

Índice

| | |
|---------------------------------------------------------------------------|-----------|
| 1) Dados sobre a epidemia | 2 |
| 2) Monitoramento do número de pacientes internados em Porto Alegre | 11 |
| 3) Acompanhamento de surtos | 17 |
| 4) Dados da Campanha de vacinação contra a COVID-19 | 21 |

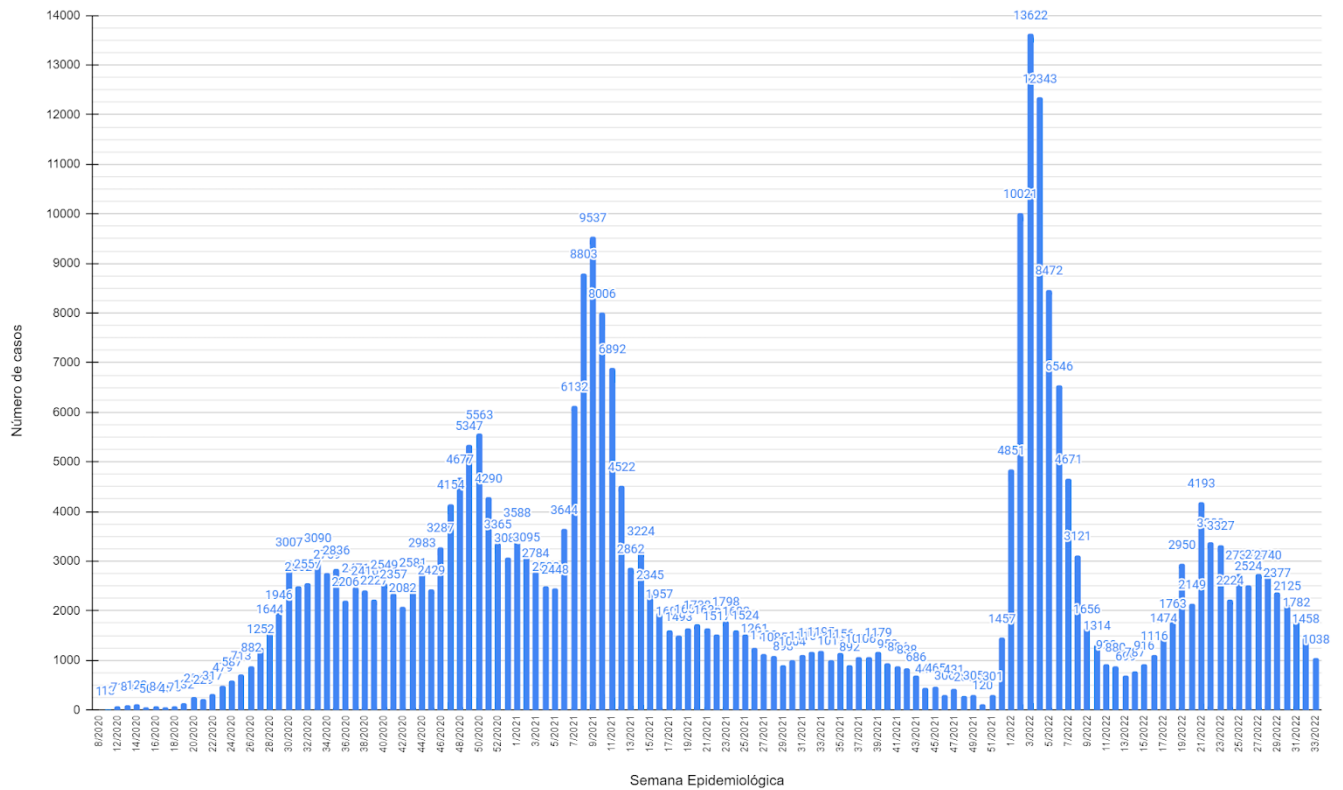
1) Dados sobre a epidemia

Até a o dia 25 de agosto de 2022, foram confirmados 306.114 casos de COVID-19 entre residentes de Porto Alegre. O Gráfico 1 apresenta a evolução dos casos por Semana Epidemiológica (SE). O total de casos positivos para COVID-19 refere-se somente àqueles com diagnóstico laboratorial — testagem rápida ou clínico-epidemiológico. Para fins de informação diária de casos, recomenda-se o uso do painel Coronavírus da SES/RS (<https://ti.saude.rs.gov.br/covid19/>).

Os maiores números de casos por SE observados desde o início da pandemia ocorreram nas SE 09 e 10/2021 e nas SE 3 e 4/2022. Os picos observados nestes períodos correspondem ao período de entrada das variantes Gama (março/2021) e Ômicron (dezembro/2021) na cidade. Apesar da alta transmissibilidade da Ômicron, não determinou grande impacto nas internações e óbitos quando comparada com a variante Gama.

A partir da SE 05/2022 se observou uma redução importante no número de casos, que perdurou até a SE 13. Entretanto, a partir da SE 14 houve uma inversão neste cenário, com um aumento importante no número de casos novos por SE, quando comparado ao mesmo período de 2021. A SE 26/2022 apresentou um aumento de mais de 100% de casos quando comparado SE 26/2021. O número de internações por COVID-19 também apresentou ligeiro aumento, mas ainda inferior ao mesmo período de 2021. Já os óbitos por Covid-19 permanecem estáveis. Esse contexto aponta a necessidade de ampliação das coberturas vacinais contra o vírus junto à população, bem como o reforço nas medidas de prevenção de contágio e transmissão. A situação de todos os casos confirmados para COVID-19 está apresentada no gráfico 1 (por SE), já os casos de síndrome gripal têm registros computados nos sistemas utilizados para atendimento (gráficos 2 a 6). Os dados são revisados constantemente e casos oriundos de residentes de outros municípios são encaminhados para a Secretaria Estadual de Saúde, podendo haver, por este mesmo motivo, recebimento de casos notificados fora de Porto Alegre, referentes a moradores da capital, em atraso.

Gráfico 1 - Distribuição do número de casos confirmados de Covid-19 por semana epidemiológica e ano de notificação, entre residentes de Porto Alegre/RS.



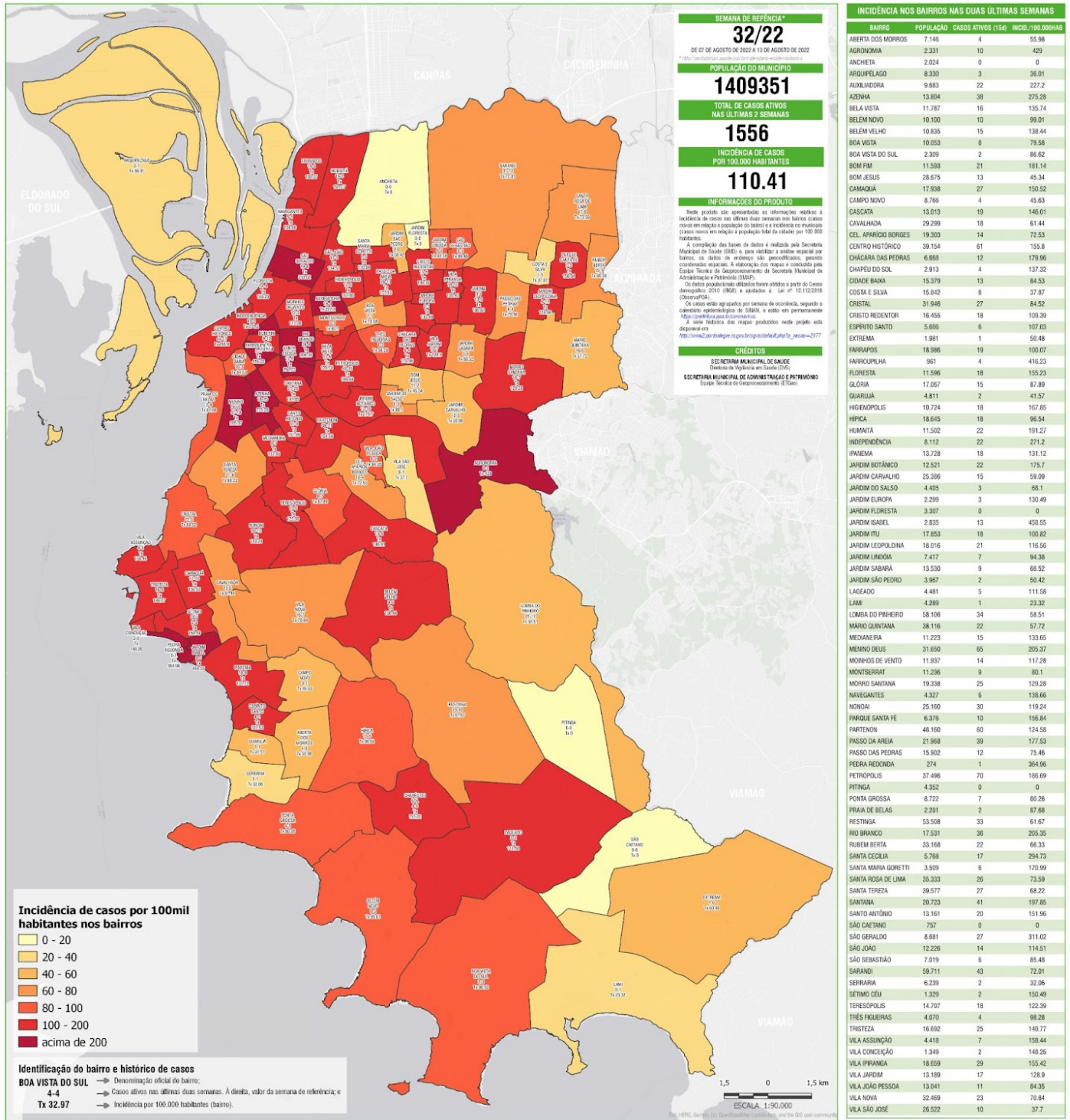
FONTE: Banco de dados SMS/DVS/EVDT. *Dados atualizados em 24/08/2022, sujeitos à revisão. Para visualizar o gráfico 1 em alta definição, clique no [link](#).

Abaixo é apresentado o mapa de incidência de casos de covid-19 por bairros da cidade. Para fins de ajuste gráfico na apresentação do mapa, as faixas de distribuição das taxas de incidência, dispostas na legenda do mapa, foram alteradas para que seja possível visualizar as diferenças atuais entre os bairros.

Mapa 1 - Casos de Covid-19 nos bairros de Porto Alegre - incidência na semana epidemiológica 32 (de 07 a 13/08/2022).

MAPEAMENTO DE CASOS
COVID-19

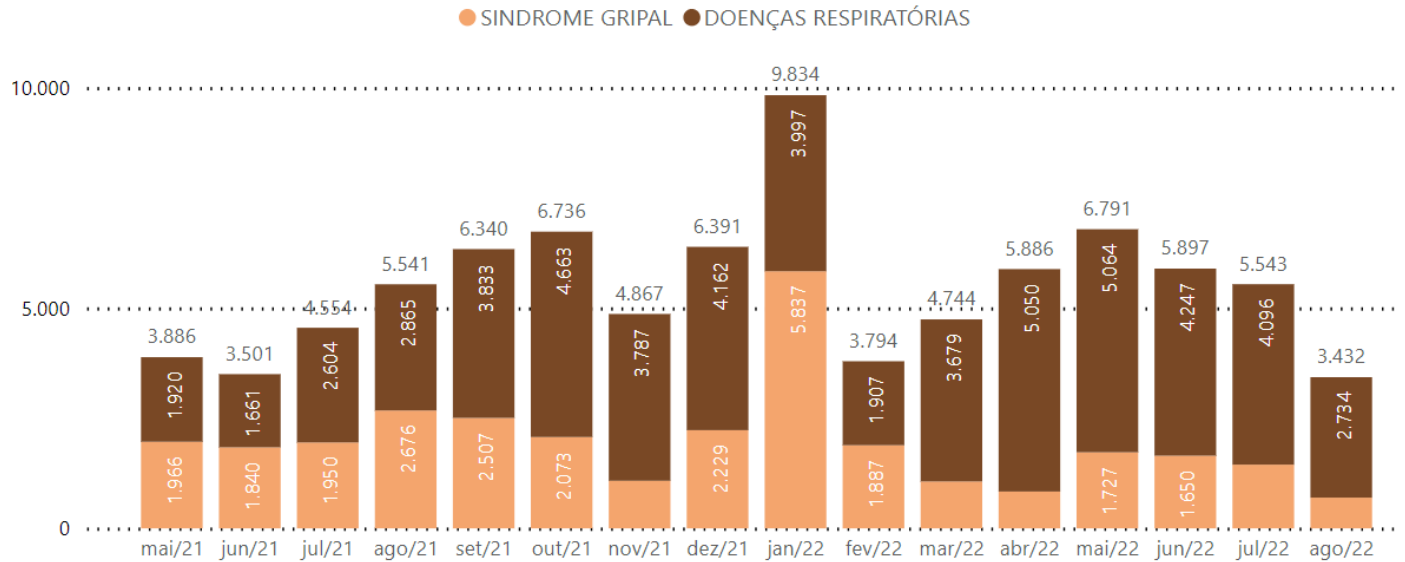
INCIDÊNCIA NO
MUNICÍPIO DE PORTO ALEGRE/RS



Fonte: Mapa da semana epidemiológica 32 - Observatório da Vigilância (clique [aqui](#) para ver o mapa em melhor definição).

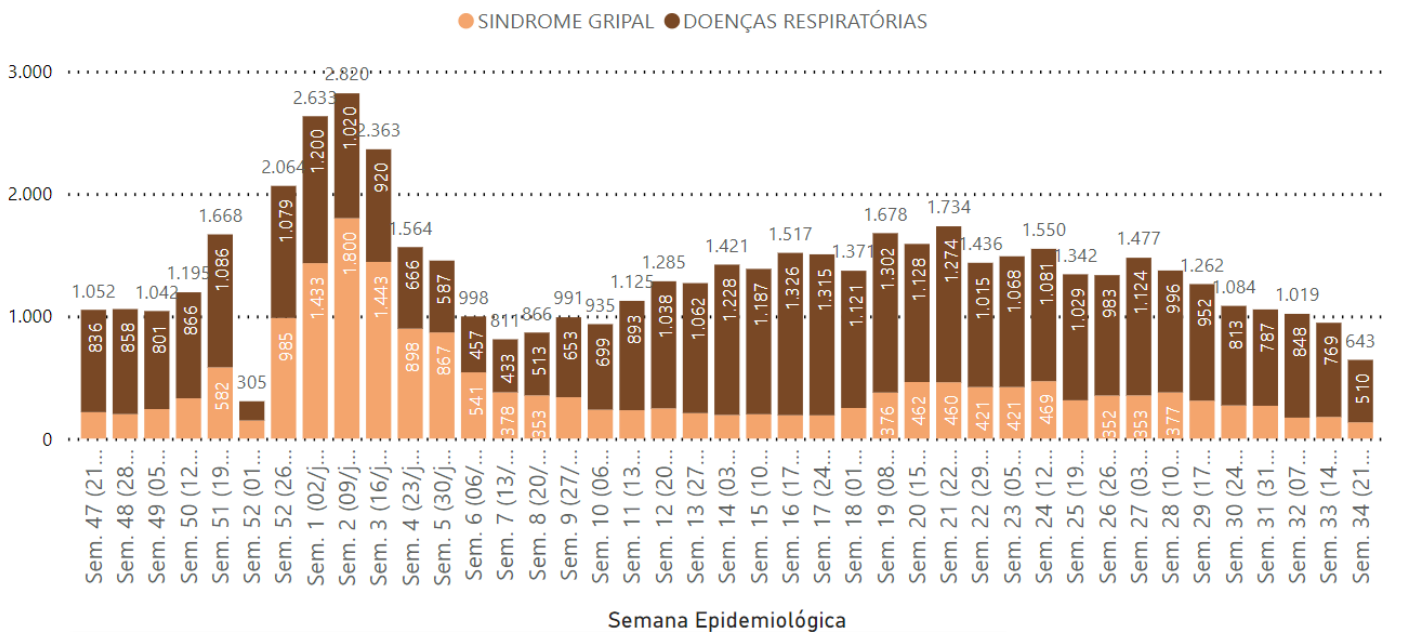
Para visualizar mais mapas sobre a Covid-19 na cidade: Acesse aqui a série de [mapas por bairro - incidência semanas 27 e 28](#) e acesse os mapas anteriores aqui: [CGVS - Coord. Geral de Vigilância em Saúde](#).

Gráfico 2 - Número de pacientes atendidos em Pronto-Atendimentos por síndrome gripal e outras condições respiratórias, por mês (2020-2022)



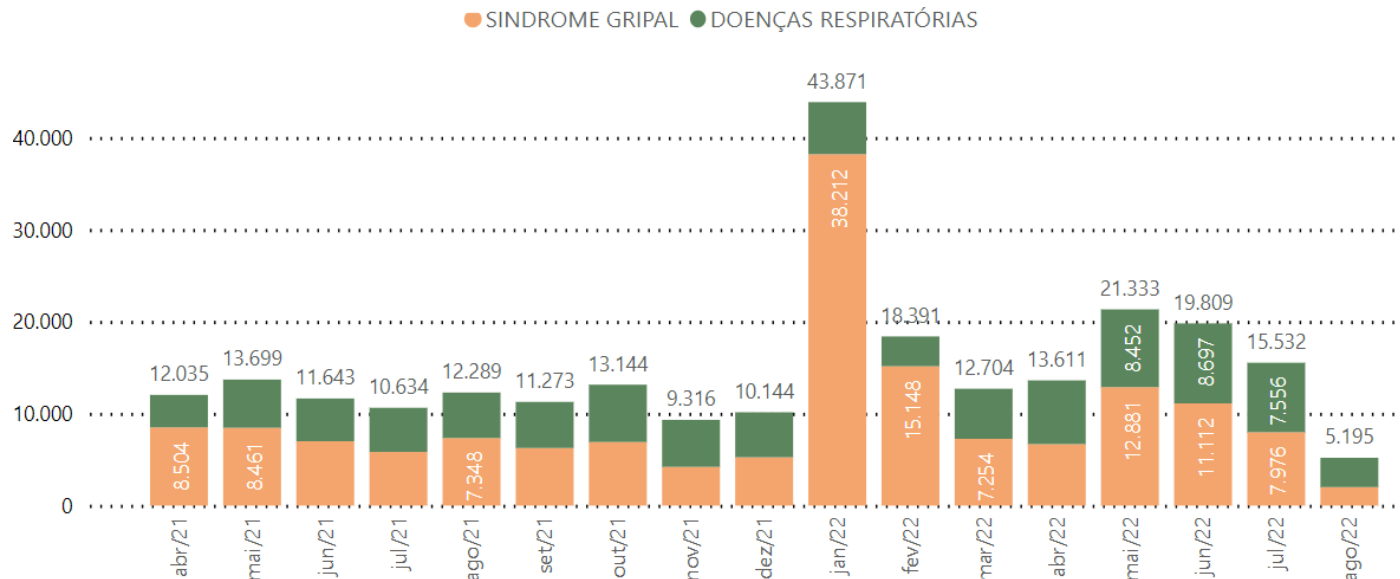
*Pronto-Atendimentos Bom Jesus, Lomba do Pinheiro e Centro dos Comercários. Fonte SIHO. Extração: 25/08/2022

Gráfico 3 - Número de pacientes atendidos nos Pronto-Atendimentos por todas condições respiratórias, em 2021/2022, por semana epidemiológica



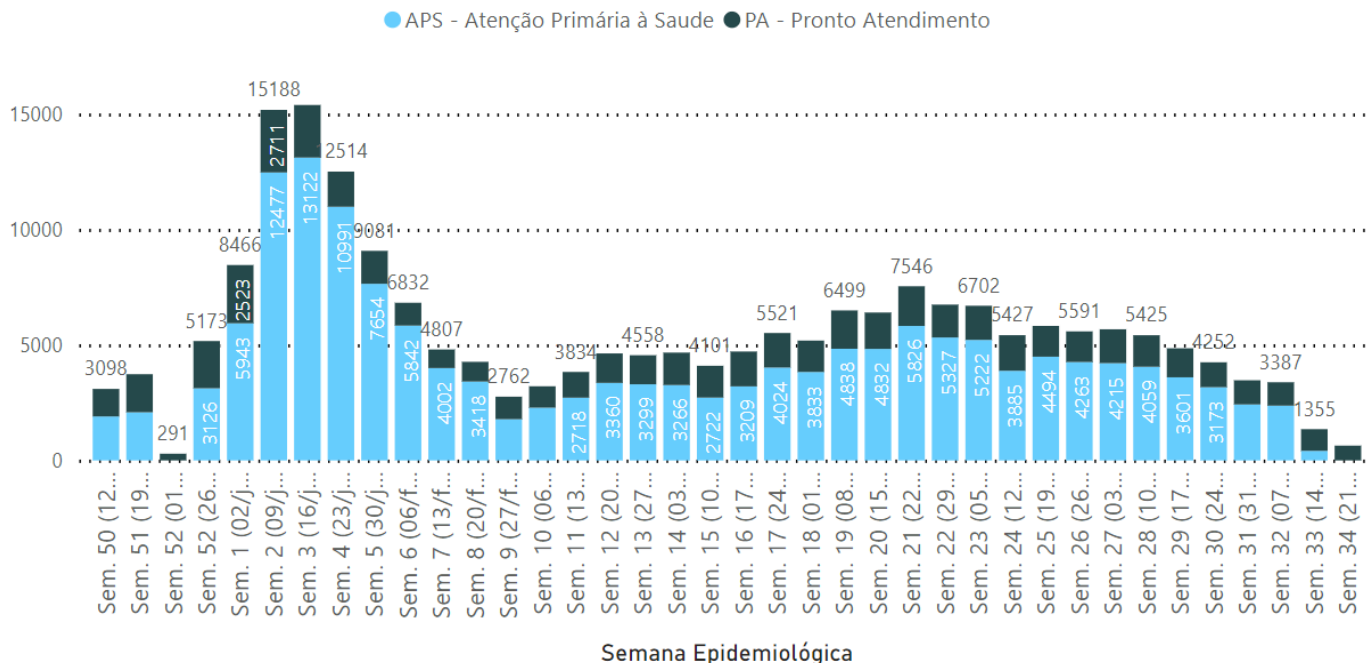
*Pronto-Atendimentos Bom Jesus, Lomba do Pinheiro e Centro dos Comercários. Fonte SIHO. Extração: 25/08/2022

Gráfico 4 - Número de pacientes atendidos nas unidades de atenção primária por síndromes gripais e outras condições respiratórias, 2021/2022, por mês.



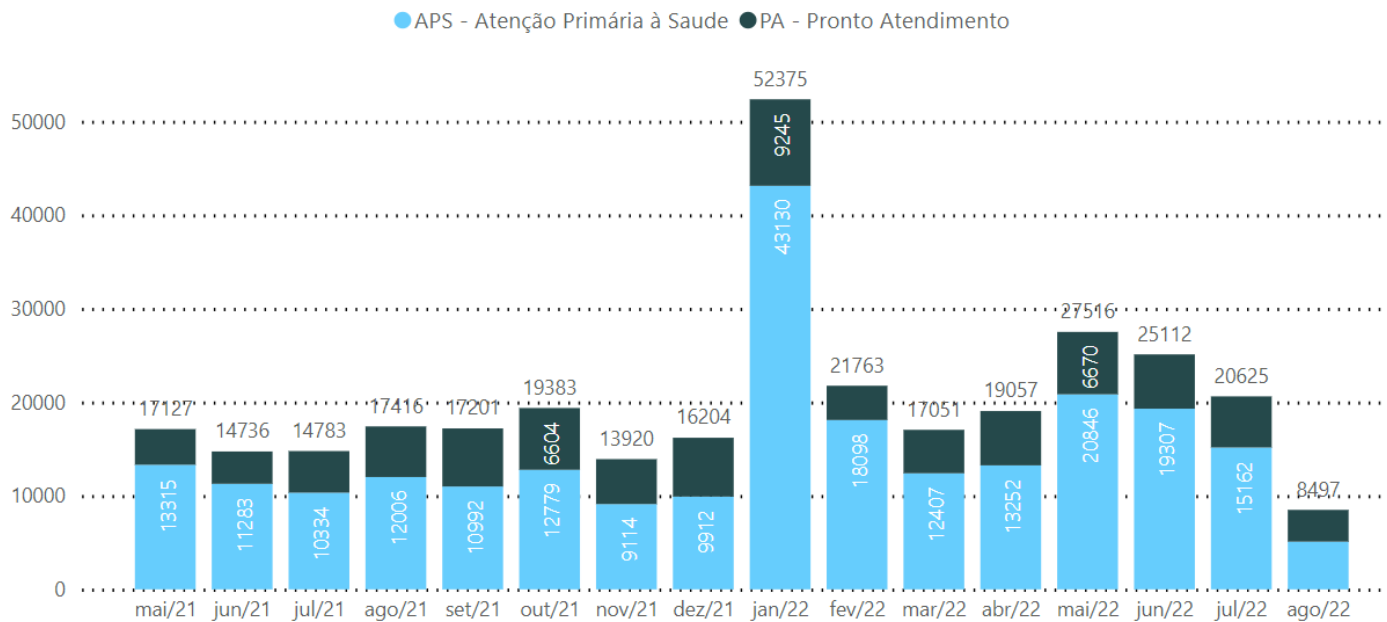
Fonte(*): e-SUS APS / SMS / PMPA - Prontuário Eletrônico e-SUS APS / Secretaria Municipal de Saúde de Porto Alegre. Extração: 25/08/2022.

Gráfico 5 - Número de pacientes atendidos semanalmente para síndromes gripais e outras condições respiratórias em 2022, por semana epidemiológica



Fonte: e-SUS APS / SMS / PMPA - Prontuário Eletrônico e-SUS APS / Secretaria Municipal de Saúde de Porto Alegre. Extração: 25/08/2022.

Gráfico 6 - Número de Pacientes Atendidos por Síndrome Gripal e Outras Condições Respiratórias nas Unidades de Atenção Primária e Pronto Atendimento, em 2021/2022, por mês.

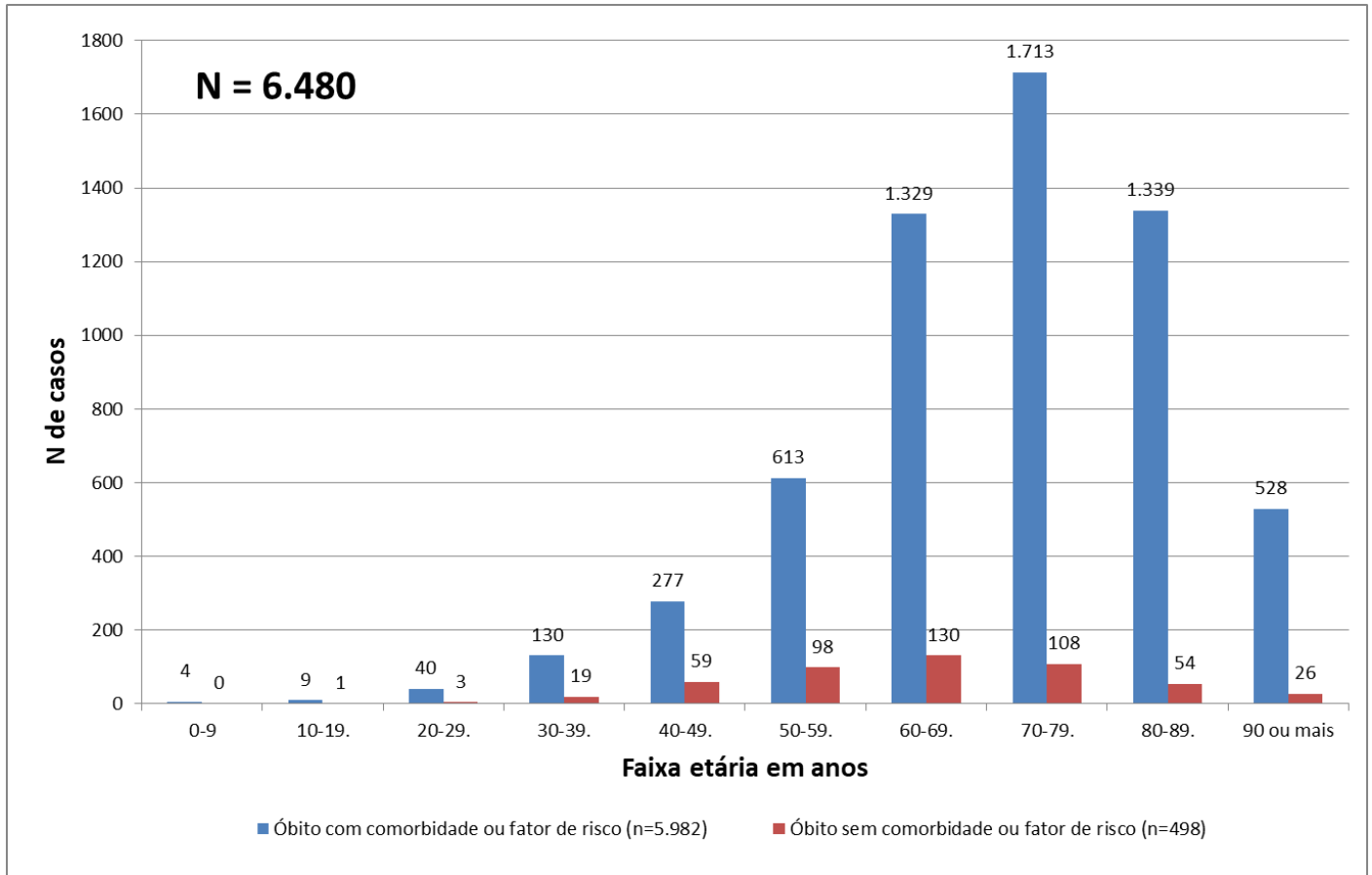


*Fonte: e-SUS PEC e SIHO/ SMS / PMPA - Prontuários Eletrônicos e-SUS PEC e Pronto Atendimentos Bom Jesus, Lomba do Pinheiro e Cruzeiro do Sul / Secretaria Municipal de Saúde de Porto Alegre. Extração 25/08/2022.

Após meses mantendo a média de atendimentos nas Unidades de Saúde da Atenção Primária, verifica-se novo pico em janeiro de 2022 devido a presença no Município da variante Ômicron. No mês de maio de 2022, percebe-se discreto aumento no número de atendimentos.

Nos serviços SUS onde há o uso do sistema SIHO e e-SUS PEC, percebe-se que a busca pelo atendimento ocorreu principalmente em Unidades de Saúde da APS, o que pode estar relacionado aos quadros respiratórios leves que a maioria da população vinha apresentando. Destaca-se que, mesmo diante da alta transmissibilidade da variante Ômicron, as vacinas COVID-19 foram altamente eficazes na prevenção de quadros clínicos graves, hospitalizações e mortes. Além das vacinas, as medidas sanitárias, tais como o distanciamento social, a higienização de mãos, a etiqueta respiratória e uso adequado de máscara, também foram fundamentais para mitigar cadeias de transmissão viral, refletindo na diminuição de infecções, perceptível nos meses seguintes.

Gráfico 7 - Distribuição dos óbitos com exame positivo para Covid 19 por faixa etária e presença ou não de comorbidades e fatores de risco, Porto Alegre, 2020-2022

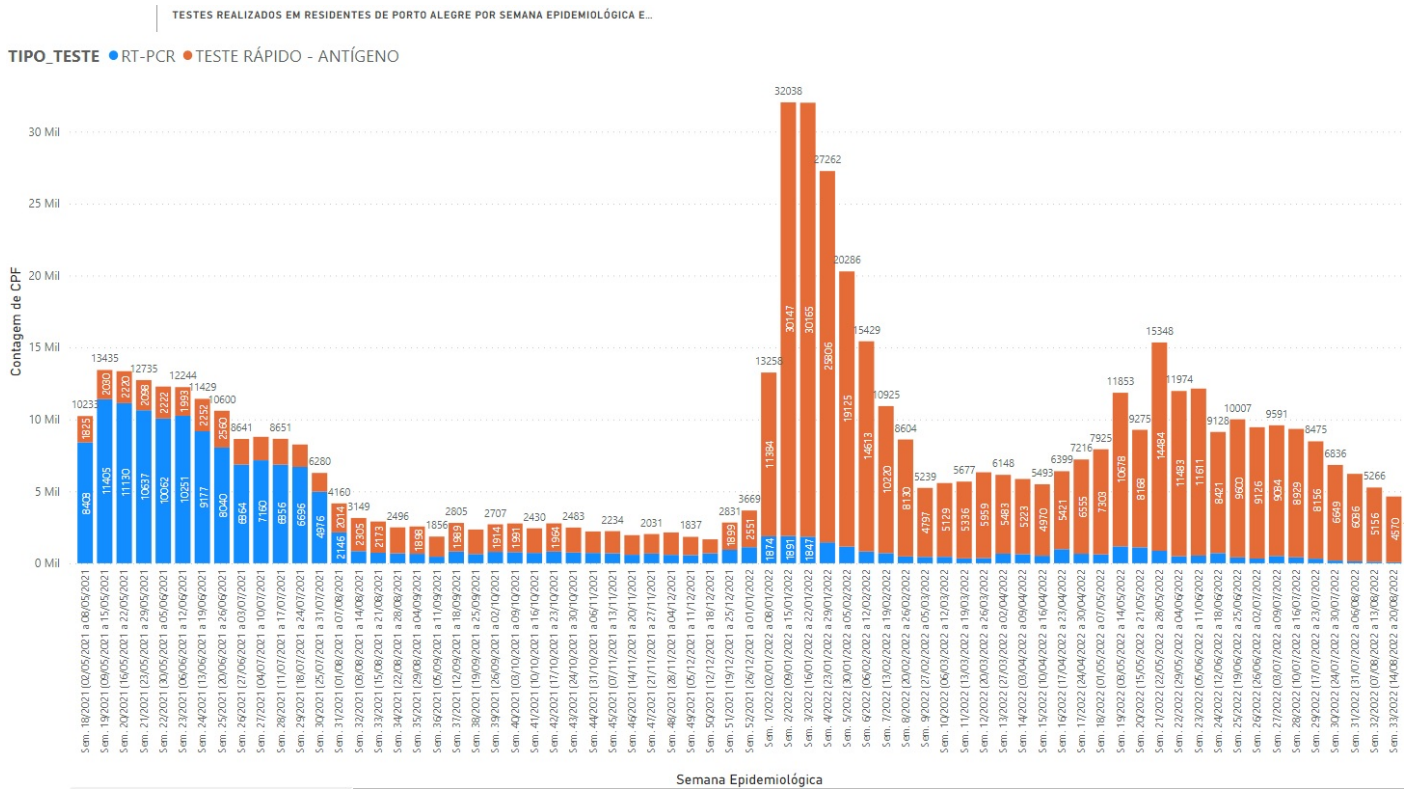


Fonte: SIVEP-GRIPE e e-SUS Notifica - PORTO ALEGRE. Dados do período de 29/12/2019 a 24/08/2022 atualizados em 24/08/2022, sujeitos à revisão.

Até o dia 24/08/2022, Porto Alegre contabilizou 6.480 óbitos de pessoas com exame positivo para Covid-19. Desse total, 5.982 possuíam alguma comorbidade ou outro fator de risco. As comorbidades mais frequentes foram cardiopatias (3.325) e diabetes mellitus (2.208). Foram considerados como fatores de risco prévios, além de comorbidades: gravidez, ser residente de Instituição de Longa Permanência, tabagismo ou ex-tabagismo e imunossupressão por outra causa que não a morbidade. A faixa etária mais acometida pelo desfecho óbito permanece a de 70 a 79 anos.

Ocorreram dois óbitos de gestantes: um, em 19/04/2021, a gestante tinha 37 anos, sofria de hipertensão arterial sistêmica e estava no 2º trimestre de gestação. O outro, em 11/06/2021, a gestante possuía 42 anos e estava no 3º trimestre de gestação.

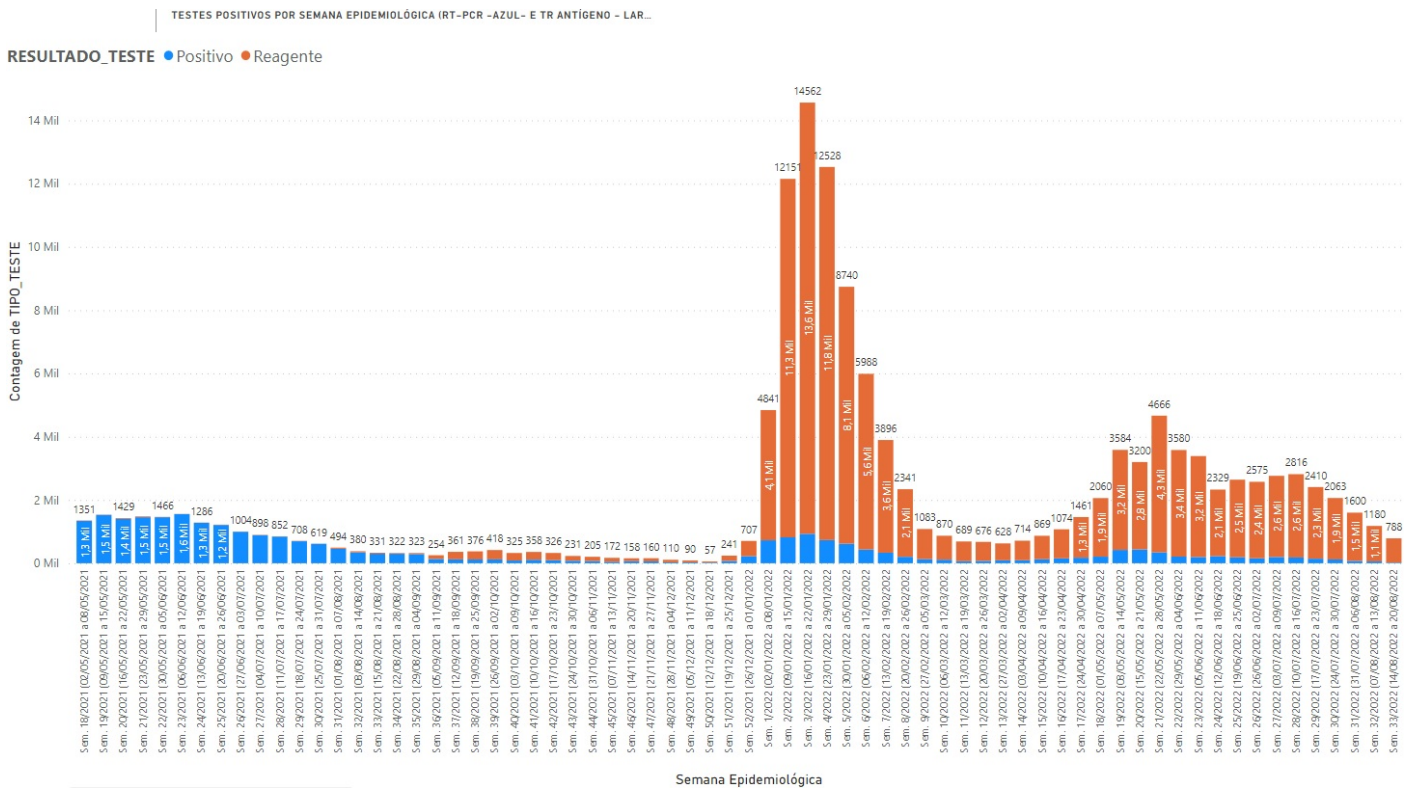
Gráfico 8 – Testes RT-PCR e TR antígeno notificados no e-SUS Notifica para residentes de Porto Alegre



Fonte: eSUS Notifica-MS

O gráfico 8 apresenta a quantidade de testes RT-PCR e testes rápidos de antígeno realizados em residentes de Porto Alegre e notificados no sistema e-SUS Notifica até a SE 33 de 2022 (14/08 a 20/08).

Gráfico 9 – Quantidades de resultados confirmados para COVID-19 por tipo de exame (RT-PCR e TR antígeno) para residentes em Porto Alegre



Fonte: eSUS Notifica-MS

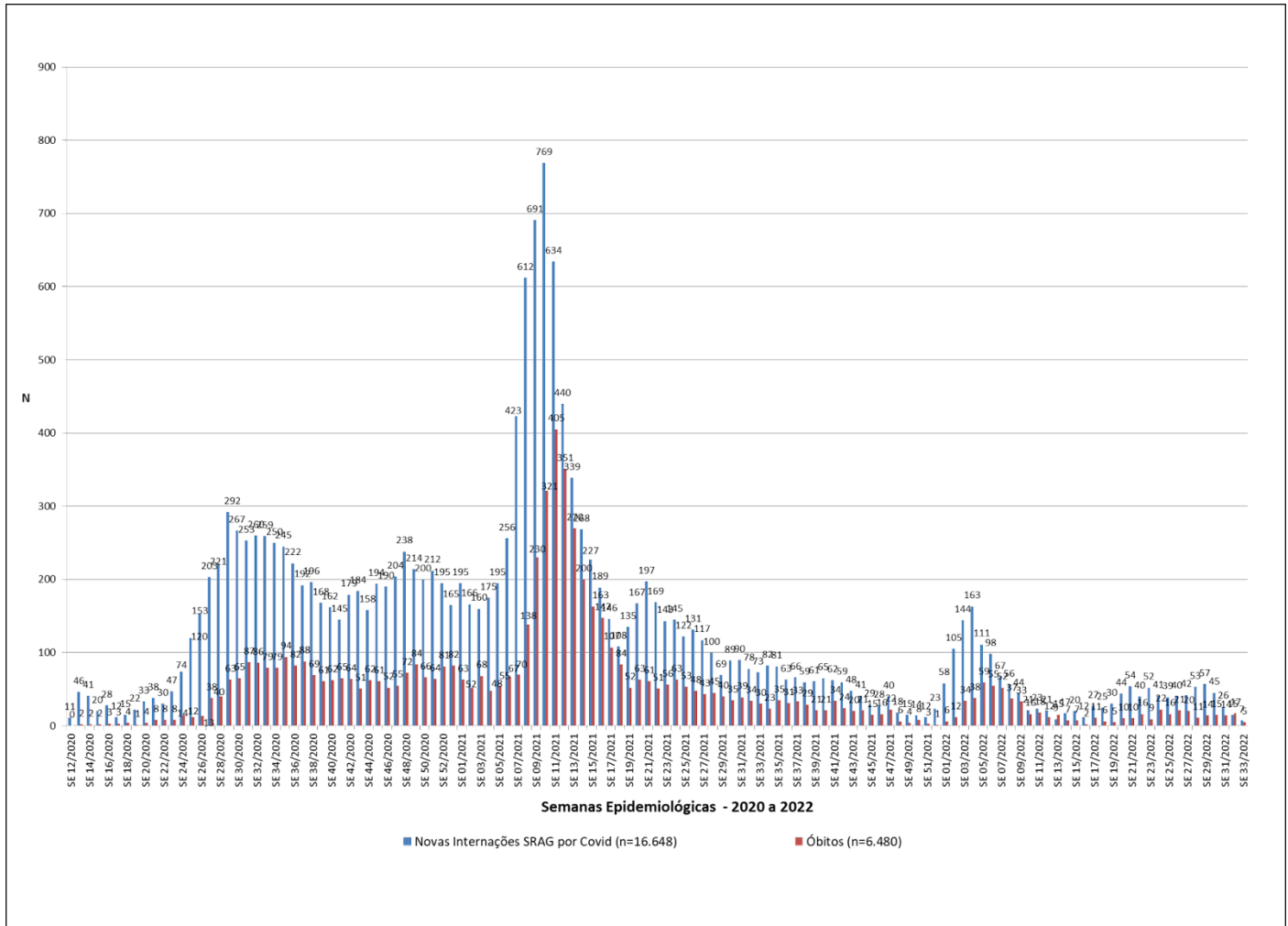
O gráfico 9 apresenta a quantidade de resultados confirmados (Positivos e Reagentes) de RT-PCR e testes rápidos de antígeno inseridos no sistema e-SUS Notifica até a SE 33 de 2022 (14/08 a 20/08).

Dos testes realizados diretamente na rede SUS de Porto Alegre, foram contabilizados no período de 05/01/2022 até o dia 24/08/2022 240.740 testes rápidos de antígeno realizados nas 132 unidades de saúde de Porto Alegre, com 68.992 resultados positivos para COVID-19.

2) Monitoramento do número de pacientes internados em Porto Alegre

O gráfico 10 demonstra a evolução de novas internações por Síndrome Respiratória Aguda Grave (SRAG) e óbitos entre as Semanas Epidemiológicas (SE) 12 de 2020 e SE 31 de 2022 (15/03/2020 a 06/08/2022).

Gráfico 10 - Distribuição de novas internações por SRAG e óbitos com exame positivo para COVID-19, segundo Semana Epidemiológica (SE) de data da internação e data do óbito, Porto Alegre, SE 12 de 2020 a SE 33 de 2022

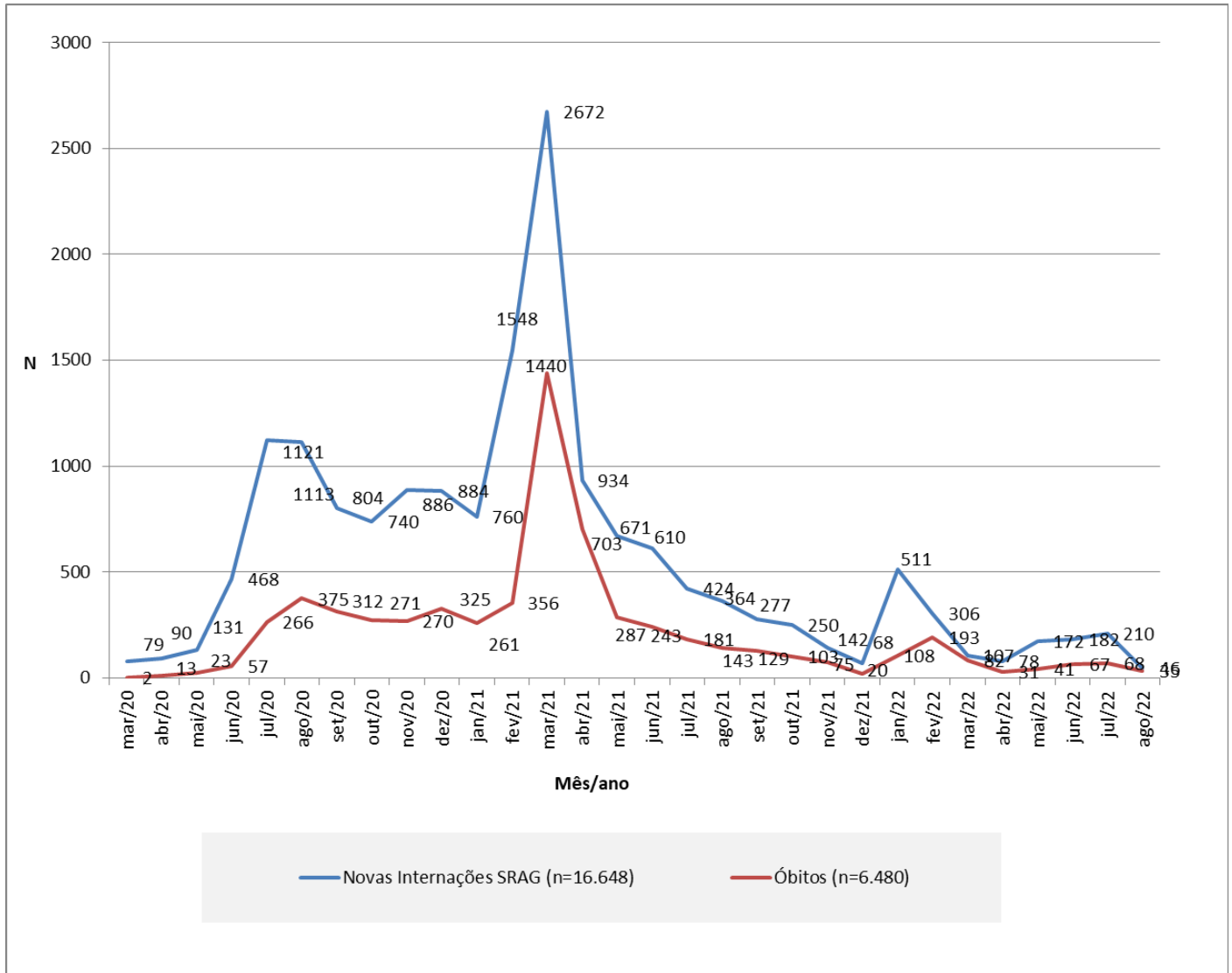


FONTE: Sivep Gripe e e-SUS Notifica, dados do período de 15/03/2020 a 20/08/2022, atualizados em 24/08/2022, sujeitos à revisão. Para visualizar este gráfico em alta definição clique no [link](#).

A SE 10/2021 apresentou o maior pico de novas internações por SRAG relacionadas à COVID-19, entre os anos de 2021 e 2022 (768 internações). Já o pico de óbitos ocorreu na SE 11/2021 (405 óbitos), sendo o pior cenário da pandemia até o momento. Entre a SE 12 e a SE 51 de 2021, as internações e óbitos tiveram períodos de oscilação, mas com padrão de queda. No entanto, a partir da última SE de 2021, ocorreu novo pico de internações por SRAG por COVID-19, impactando no aumento dos óbitos nas primeiras SE de 2022. Cabe salientar que, apesar deste novo pico causado pela variante Ômicron, não se repetiu o cenário observado em 2021. Desde a SE 5/2022, as internações por COVID-19 reduziram gradualmente até a SE 16/2022. A partir da SE 17/2022 houve um ligeiro aumento, mas ainda muito inferior ao mesmo período de 2021. Os óbitos por COVID-19 também apresentaram aumento, mas ainda com certa estabilidade. Os dados são constantemente atualizados e, nas semanas posteriores, casos represados seguirão sendo inseridos no Sistema oficial.

O Gráfico 11 expressa a evolução do número de novas internações por SRAG e do número de óbitos de pessoas com exame positivo para Covid-19, por mês, desde o início da pandemia. Em Porto Alegre, a primeira internação por SRAG de pessoa com Covid-19 ocorreu em 18/03/2020, e o primeiro óbito, em 24/03/2020.

Gráfico 11 - Evolução do número de novas internações por SRAG e óbitos com exame positivo para COVID-19, segundo mês de data da internação e data do óbito, Porto Alegre, 01/03/2020 a 24/08/2022

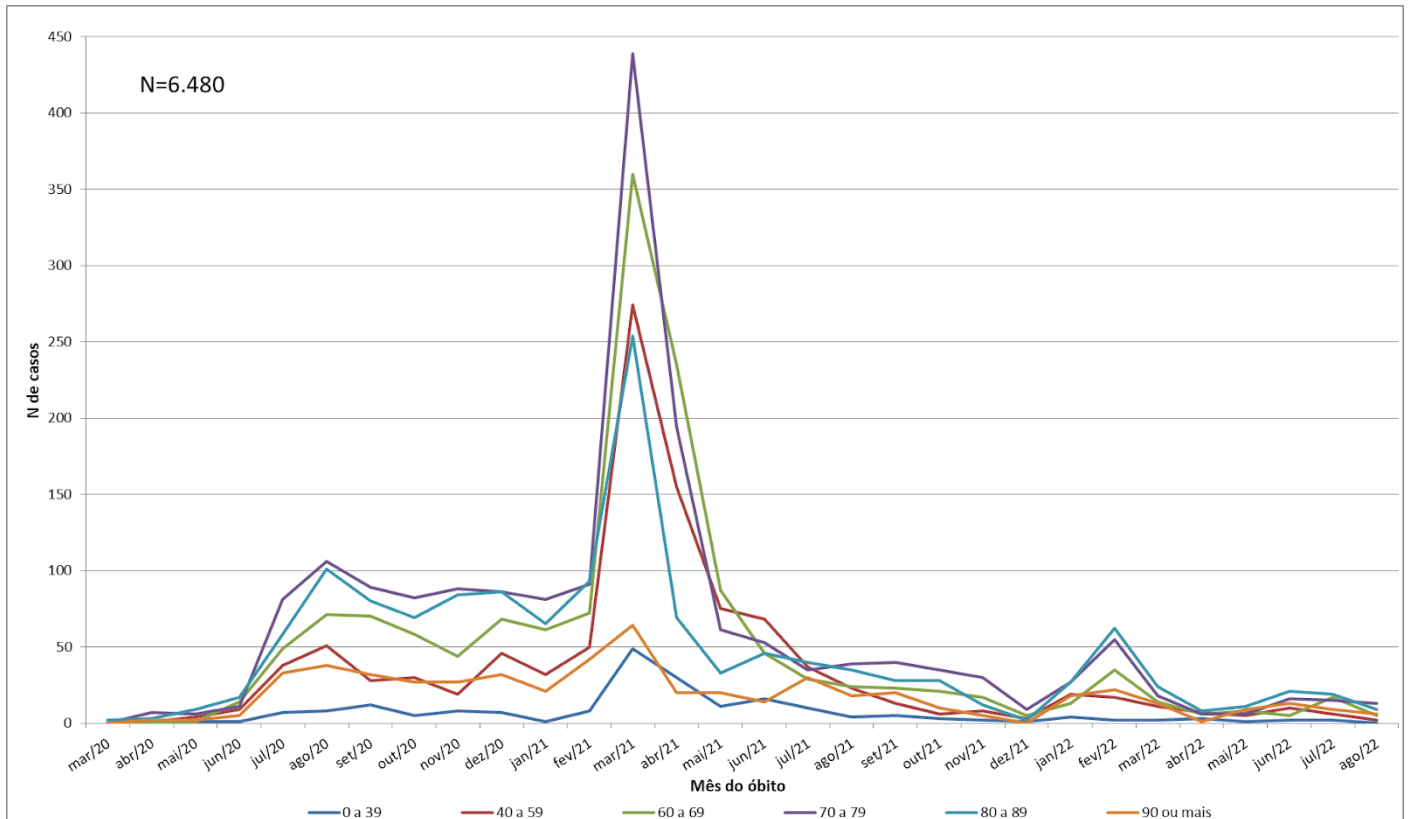


FONTE: Sivep Gripe e e-SUS Notifica, dados do período de 01/03/2020 a 24/08/2022, atualizados em 24/08/2022, sujeitos à revisão.

O maior pico de óbitos da pandemia até o momento ocorreu no mês de março de 2021, concomitante à declaração de transmissão comunitária da VOC Gama (P.1), com 22,9% do total dos óbitos registrados até 31 de maio de 2022. Entre maio e dezembro de 2021, as internações por SRAG por Covid-19, bem como os óbitos, reduziram de forma significativa e sustentada, como reflexo do avanço na imunização em Porto Alegre. No entanto, entre a última semana de dezembro de 2021 e fevereiro de 2022, o aumento de casos positivos voltou a ser realidade no cenário epidemiológico da cidade, concomitante à declaração de transmissão comunitária da VOC Ômicron, impactando novamente no número de casos graves (SRAG) e óbitos de pessoas com exame positivo para Covid-19. Essa inversão do cenário decorreu, provavelmente, do perfil de maior transmissibilidade da variante Ômicron, aliado aos festejos de fim de ano. Cabe salientar, no entanto, que o pico observado entre janeiro e fevereiro de 2022 não atingiu o mesmo volume de internações e óbitos observados nos anos anteriores, devido ao cenário de alta cobertura vacinal

da população de Porto Alegre, reforçando a importância da população completar o esquema vacinal contra a Covid-19. Após este período, as internações e óbitos reduziram consideravelmente nos meses de março e abril. No entanto, houve aumento nas internações por SRAG observado a partir do mês de maio, junto com o aumento de óbitos nos meses de junho e julho, reforçando a necessidade de manutenção dos cuidados que reconhecidamente minimizam a transmissão, as internações e os óbitos. O mês de agosto ainda apresenta dados parciais, tendo em vista as alterações decorrentes do represamento e da qualificação de registros no sistema oficial Sivep Gripe que ocorrem posteriormente às últimas semanas informadas.

Gráfico 12 - Evolução dos óbitos de pessoas com COVID-19 por faixa etária (em anos) e mês de óbito, Porto Alegre, 2020-2022.

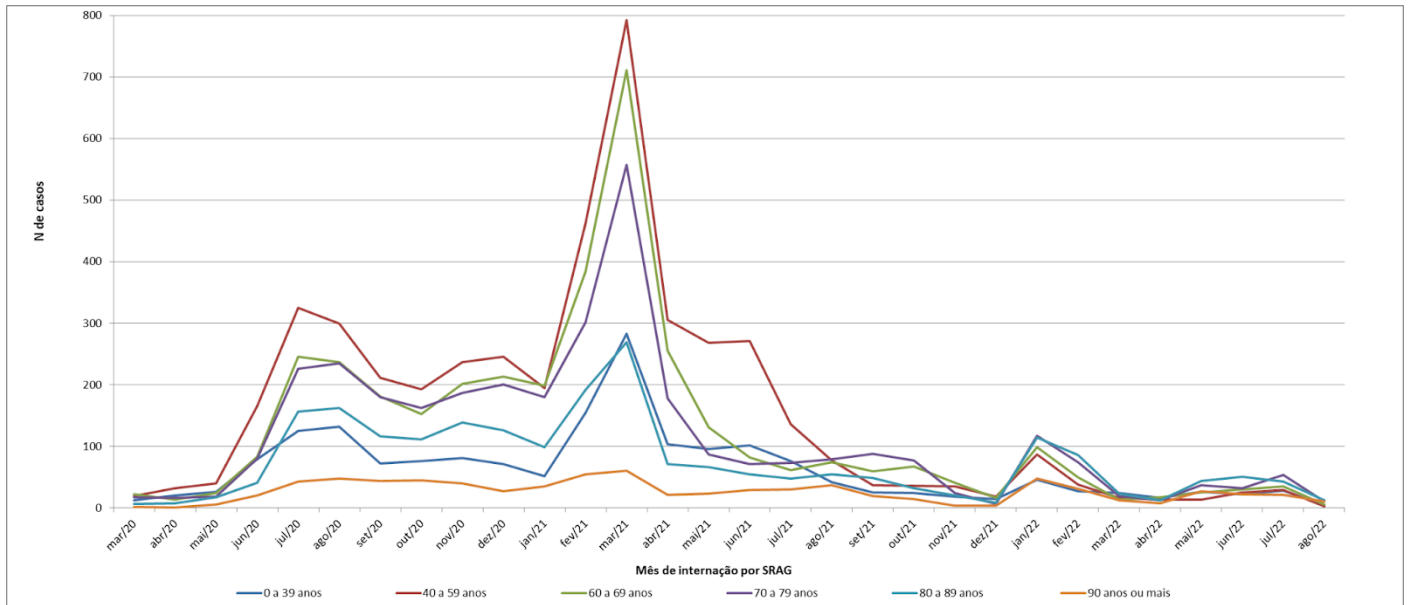


FONTE: Sivep Gripe e e-SUS Notifica, dados do período de 01/03/2020 a 24/08/2022, atualizados em 24/08/2022, sujeitos à revisão.

Após o mês de março de 2021, houve queda nos óbitos por SRAG por Covid-19 em todas as faixas etárias. No entanto, na faixa etária de 90 anos ou mais, de junho para julho de 2021, o número de óbitos dobrou, se aproximando dos patamares de outubro e novembro de 2020. Na faixa etária de 70 a 79 anos, de julho para agosto, houve pequeno aumento de óbitos, embora ainda menor do que no mesmo período de 2020.

Nos primeiros meses de 2022, houve aumento significativo de óbitos em comparação com dezembro de 2021, em todas as faixas etárias, mas especialmente nos grupos etários a partir de 70 anos, que representam mais de 70% dos óbitos de janeiro e fevereiro. Em abril, houve redução no número de óbitos em todas as faixas etárias, acompanhando a redução no número de internações por SRAG. A partir do mês de maio houve ligeiro aumento das internações e óbitos em relação aos meses de março e abril, contudo, ainda em números bastante inferiores ao mesmo período de 2021. Todos os dados estão sujeitos à atualização, devido ao incremento diário de casos por parte dos Hospitais no sistema SIVEP-Gripe.

Gráfico 13 - Evolução de novas internações por SRAG - COVID-19 por faixa etária (em anos) e mês de internação, Porto Alegre, 2020-2022.



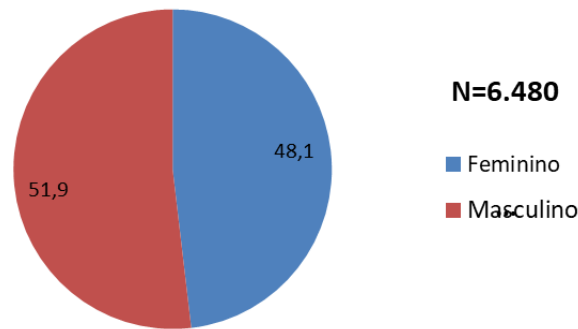
FONTE: Sivep Gripe e e-SUS Notifica, dados do período de 01/03/2020 a 24/08/2022, atualizados em 24/08/2022, sujeitos à revisão.

As faixas etárias que mais tiveram aumento de internações foram as de 70 a 79 e de 80 a 89 anos, embora tenha havido aumento em todas as faixas etárias entre os meses de janeiro e fevereiro de 2022. Nos meses de março e abril se observou redução no número de internações em todas as faixas etárias, voltando a subir no mês de maio. Novamente, foram as faixas etárias acima de 70 anos que apresentaram maior aumento nas internações.

Os dados dos gráficos 13 e 14 também estão sujeitos à alteração, dada a contínua atualização do sistema SIVEP-Gripe pelos Hospitais.

O gráfico 14 demonstra a distribuição do total de óbitos de pessoas com exame positivo para Covid-19, por sexo. Os óbitos por sexo permanecem equivalentes, sendo os masculinos levemente mais elevados.

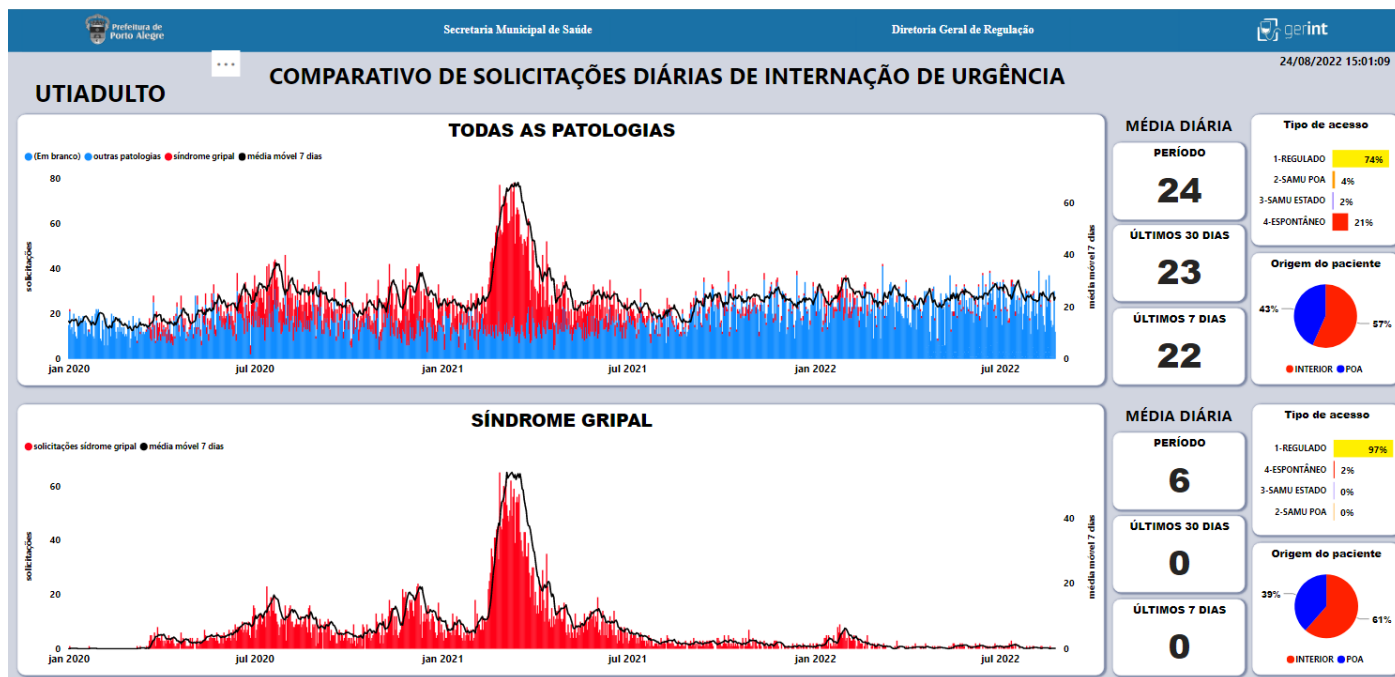
Gráfico 14 - Distribuição dos óbitos de pessoas com exame positivo para Covid-19 por sexo, Porto Alegre, 2020-2022



Fonte: SIVEP-GRUPE e E-SUS Notifica - PORTO ALEGRE. Dados do período de 01/03/2020 a 24/08/2022, atualizados em 24/08/2022, sujeitos à revisão.

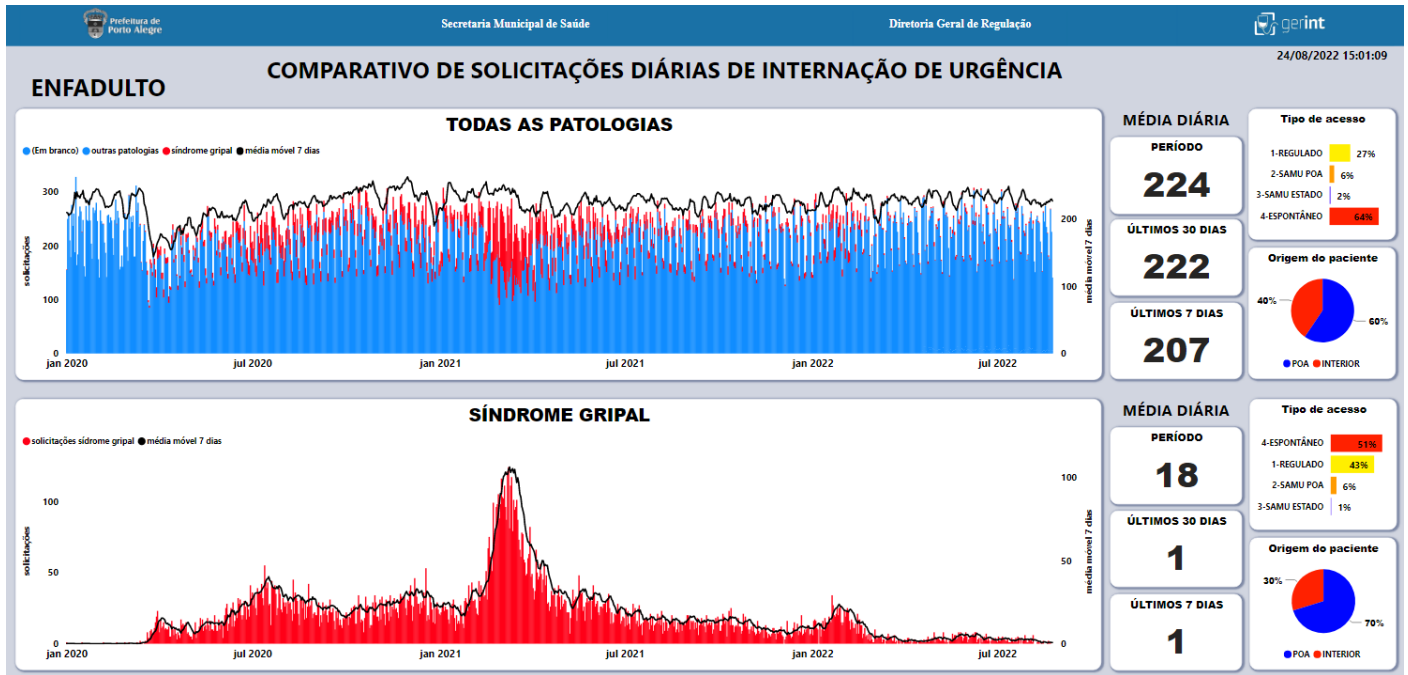
O monitoramento da demanda por leitos do Sistema Único de Saúde de casos suspeitos e confirmados de COVID-19 e demais patologias, e, do tempo de regulação para a liberação do acesso aos leitos também são utilizados para mensurar a evolução da pandemia e o grau de saturação da rede hospitalar de Porto Alegre. Os gráficos abaixo demonstram a evolução do número de solicitações de internação em UTI ou Enfermaria Adulto para pacientes com casos suspeitos ou confirmados de COVID-19 e de outras patologias nos últimos 50 dias, além do tempo de resposta para liberação de acesso aos leitos demandados. A fonte dos dados é o Sistema GERINT, através de ferramenta de BI.

Gráfico 15 e 16. Número de solicitações de internações SUS em UTI Adulto em hospitais de Porto Alegre: Outras Patologias e Síndrome Gripal (suspeitos e confirmados COVID-19) desde janeiro de 2020.



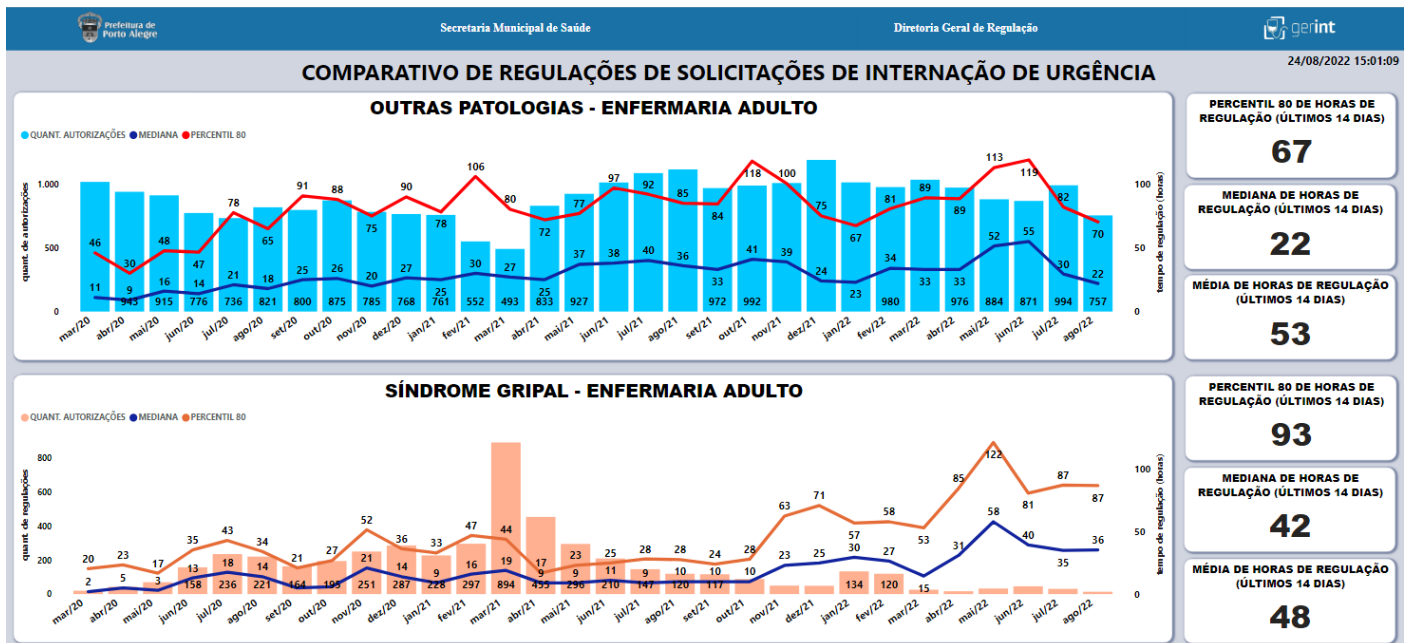
Fonte: BI do Sistema GERINT atualizado em 24/08/2022 às 15:01h

Gráficos 17 e 18. Número de solicitações de internações SUS em Enfermaria Adulto em hospitais de Porto Alegre: Outras Patologias e Síndrome Gripal (suspeitos e confirmados COVID-19) desde janeiro de 2020.



Fonte: BI do Sistema GERINT atualizado em 24/08/2022 às 15:01h

Gráficos 19 e 20. Comparativo entre a quantidade de autorizações de internações em Enfermaria Adulto (SUS) em hospitais de Porto Alegre, por mês, de pacientes com outras patologias, exceto síndrome gripal e pacientes com casos suspeitos ou confirmados de síndrome gripal (incluindo COVID-19) e os seus respectivos Tempos de Regulação, medidos em mediana e percentil 80 (tempo entre a solicitação e a autorização para internação de 50% e 80% dos casos regulados, em horas).



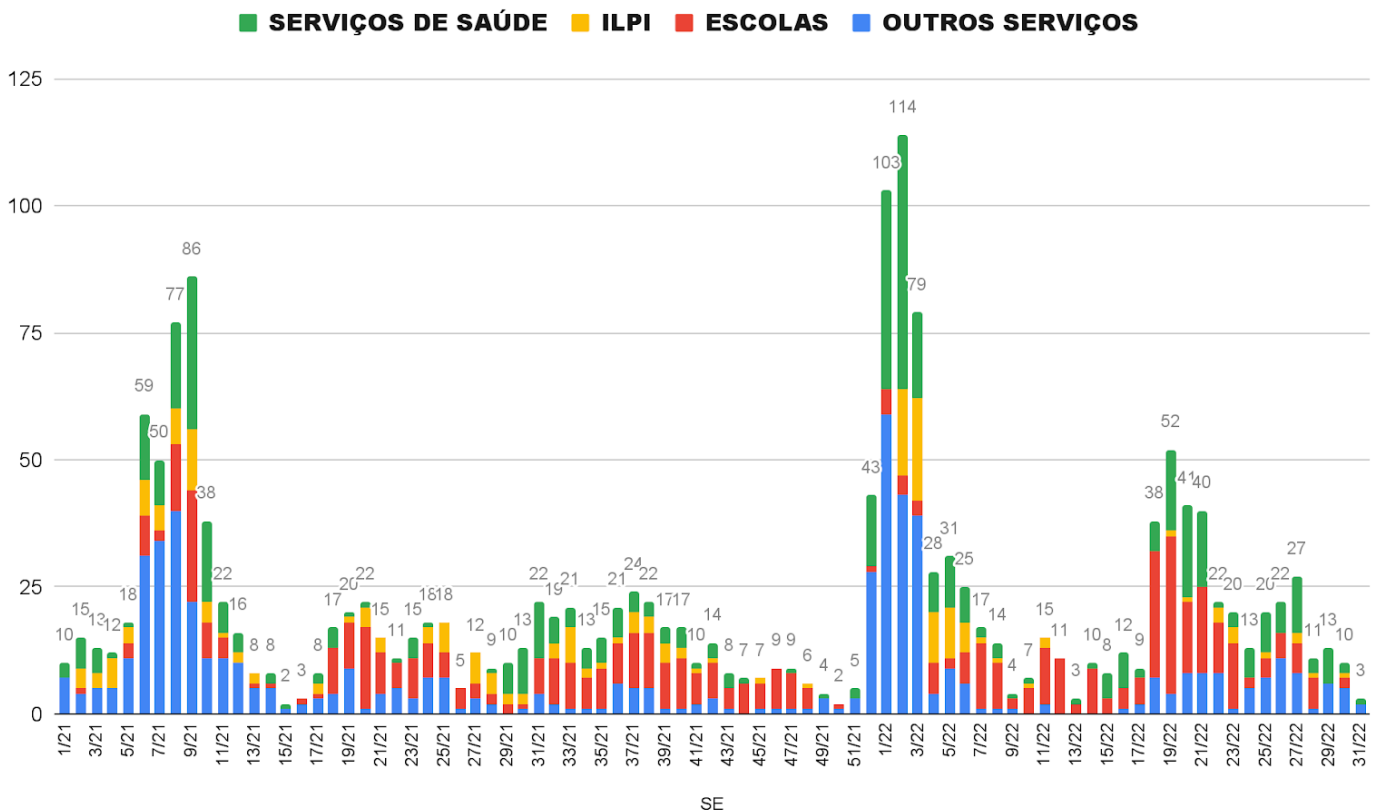
Fonte: BI do Sistema GERINT atualizado em 24/08/2022 às 15:01h

3) Acompanhamento de surtos

Define-se por surto a ocorrência, em período inferior a 14 dias, de duas ou mais pessoas de um estabelecimento diagnosticados com COVID-19 por exame de PCR ou antígeno. A identificação da situação deve desencadear imediata comunicação à equipe da Vigilância em Saúde do Município, pelos telefones anteriormente informados ou pelo Sistema 156 Fala Porto Alegre.

Desde o início da pandemia, as situações de suspeita de surto têm sido avaliadas pela equipe do Município, com orientação dos critérios de testagem dos envolvidos e definição da necessidade e tempo de afastamento, bem como reforço das orientações das medidas preventivas e demais regras sanitárias de acordo com a natureza do local investigado. As recomendações de condutas estão disponíveis no link: http://www2.portoalegre.rs.gov.br/cgvs/default.php?reg=17&p_secao=1619

Gráfico 21 - Novos surtos de Covid-19 notificados ocorridos em instituições localizadas em Porto Alegre, distribuídos por segmento institucional e semana epidemiológica de data de início de sintomas:



Fonte: Planilha de acompanhamento de surtos, PMPA/SMS/DVS. Atualizado em 11/08/2022. Sujeito a alterações.

Os dados apresentados neste Boletim apontam que a circulação do vírus impacta igualmente em todos os indicadores da pandemia. Os picos de casos positivos coincidem com a entrada de novas variantes na cidade, conforme observado em março de 2021 (variante Gama) e janeiro de 2022 (variante Ômicron).

O avanço da cobertura vacinal tem papel importante na estabilização destes números e na queda observada até a semana epidemiológica 51/2021. Entretanto, confirmando sua característica de maior transmissibilidade, a variante Ômicron causou um aumento exponencial do número de casos e de surtos ao ingressar na cidade, conforme observado entre as SE 52/21 e 03/22. Contudo, devido ao aumento da cobertura vacinal contra a Covid-19 na

população, não houve aumento proporcional de desfechos desfavoráveis como internações ou óbitos nos surtos monitorados - cenário bastante diferente do observado em março/21.

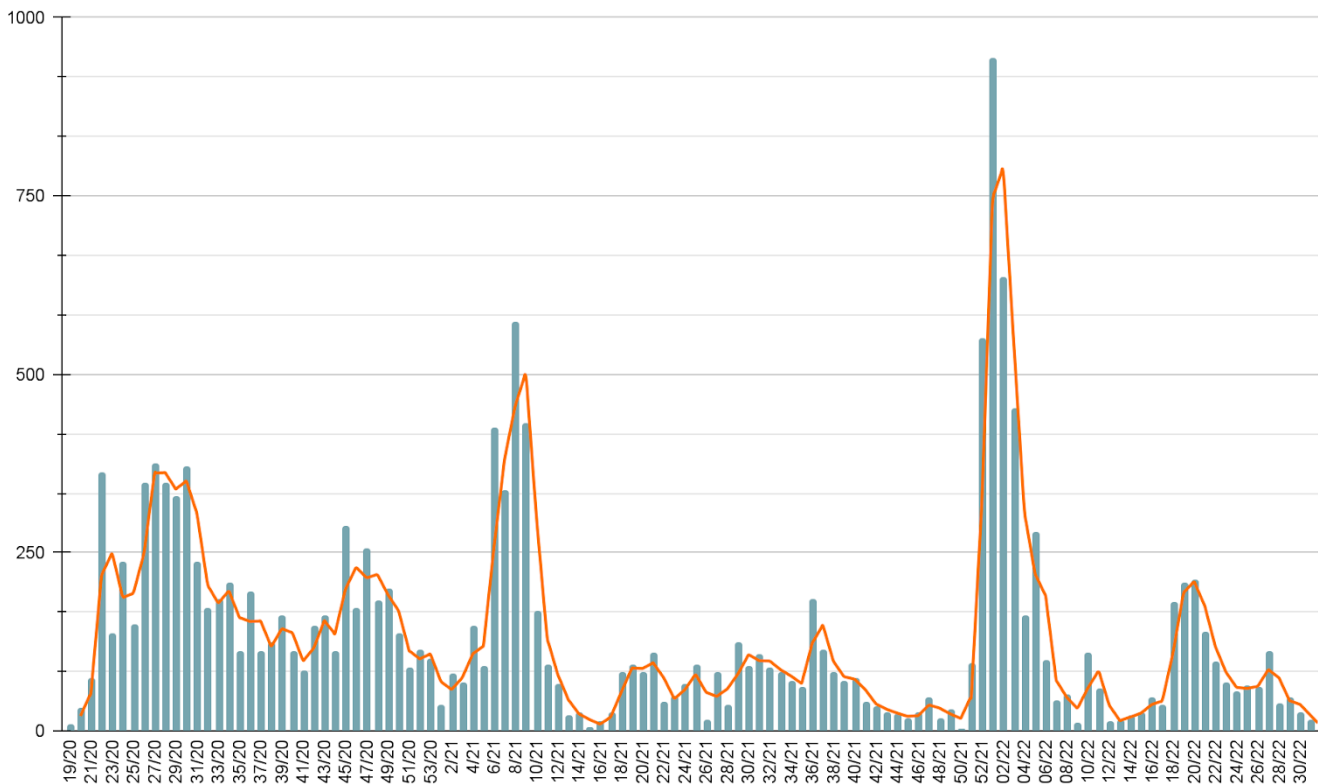
Após um período de queda e estabilização entre as SE 04 e 17/2022, novamente se observou um aumento no número de casos positivos e surtos da SE 18 a SE 21/2022.

Considerando a existência de picos recorrentes de aumento de casos e surtos, as medidas para mitigação da cadeia de transmissão da Covid-19 seguem sendo importantes: isolamento precoce de casos suspeitos, disponibilidade de testes rápidos nas unidades de saúde, uso de máscaras em lugares fechados, ventilação natural de ambientes, higienização de mãos e distanciamento. O avanço da vacinação, com a ampliação das doses de reforço e vacinação de crianças e adolescentes é medida essencial para a prevenção das formas graves da doença.

A flexibilização das medidas de contenção da pandemia deve considerar os diferentes cenários e os diferentes segmentos da sociedade. Os recorrentes aumentos de casos e surtos demonstram a importância deste acompanhamento e sugerem que as diferentes instituições da sociedade possam retroceder nas flexibilizações adotadas e retomar medidas de contenção da Covid-19, conforme surgimento de casos e mudanças na situação epidemiológica local.

Os dados apresentados estão sujeitos a alterações, uma vez que existe um atraso entre o tempo de detecção e a notificação do surto. A atualização de protocolos, de critérios de testagem, isolamento e quarentena são constantemente revisados à luz de novas evidências.

Gráfico 22 - Casos confirmados de Covid-19 envolvidos em surtos em Porto Alegre no período de abril de 2020 a agosto de 2022, por semana epidemiológica.



Fonte: Planilha de acompanhamento de surtos, PMPA/SMS/DVS. Atualizado em: 11/08/2022. Sujeito a alterações

O gráfico aponta uma variação importante no número de pessoas positivas para COVID-19 envolvidas em surtos desde que se iniciou o acompanhamento dos mesmos. Após o pico epidêmico nas SE 09 e 10/21 (variante Gama), um novo pico foi observado a partir da SE 52/21 com a entrada da variante Ômicron. Esta variante teve como

efeito o aumento rápido do número de pessoas envolvidas em surtos de COVID-19, seguido de queda acentuada e estabilização no número total de pessoas envolvidas em surto após a SE 07/22. Entre as SE 18 e 20/2022 houve um novo pico, mas de proporções bastante inferiores aos já apresentados anteriormente, cujo aumento no número de casos positivos não impactou de forma similar nas internações e óbitos decorrentes da Covid-19. Observa-se atualmente uma oscilação pequena nos dados, de forma a manter uma constância nos números de casos positivos de Covid-19 envolvidos em surtos. Salienta-se que os dados são constantemente atualizados, pois há um atraso entre o tempo de detecção e a notificação do surto.

Tabela 1 - Total de pessoas envolvidas, com exames positivos e desfecho óbito em surtos por tipo de instituição.

| Tipo de Instituição | Quantidade de pessoas envolvidas em surtos | Número de pessoas com exame positivo até o momento | Óbitos |
|-----------------------------------------------------------------------------------------------|---------------------------------------------------|-----------------------------------------------------------|---------------|
| Abrigo | 4128 | 674 | 7 |
| Albergue | 71 | 17 | 0 |
| Aldeia Indígena | 743 | 122 | 0 |
| Banco /Financeira | 479 | 194 | 0 |
| Clubes Sociais, Esportivos e Similares | 224 | 24 | 0 |
| Comércio Varejista e Atacadista | 2849 | 395 | 0 |
| Condomínios Prediais | 12 | 8 | 0 |
| Construção Civil | 444 | 42 | 0 |
| Empresa Comunicação e/ou Telecomunicação(Televisão. Rádio, Manutenção de Rede, entre outros) | 1073 | 82 | 0 |
| Farmácia (com e sem atividades de manipulação) | 286 | 99 | 1 |
| Indústria | 1316 | 125 | 0 |
| Organização Religiosa | 108 | 27 | 0 |
| Prestação de Serviço | 6829 | 777 | 5 |
| Ramo alimentício (Mercados, Restaurantes, Cafés e Padarias) | 94853 | 2263 | 2 |
| Serviço Público | 7759 | 1141 | 4 |
| ILPI | 16095 | 2826 | 175 |
| Escolas | 12808 | 1878 | 0 |
| Serviços de Saúde | 18241 | 5564 | 140 |
| Total de surtos ativos: 28 | Quantidade de pessoas envolvidas em surtos | Número de pessoas com exame positivo até o momento | Óbitos |

| | | | |
|------------------------------|--------|-------|-----|
| Total de surtos: 2683 | 168318 | 16258 | 334 |
|------------------------------|--------|-------|-----|

Fonte: Planilha de acompanhamento de surtos, PMPA/SMS/DGVS. Atualizado em: 11/08/22. Sujeito a alterações.

A tabela 1 resume, por tipo de estabelecimento, o número de pessoas investigadas em surtos de COVID-19, o número de pessoas com exame positivo na data de hoje e o número de óbitos. Os valores totais, ao final da tabela, englobam os surtos em andamento e os já encerrados. Constatou-se que os óbitos são muito mais prevalentes dentro de ILPIs (residentes) e serviços de saúde (pacientes internados). Ou seja, a Covid-19 pode acometer muitas pessoas dentro de um surto, contudo, a vulnerabilidade a complicações e óbito é variável, sendo as pessoas idosas e com comorbidades as mais suscetíveis a complicações e desfechos desfavoráveis.

4) Dados da Campanha de vacinação contra a COVID-19

A campanha de vacinação contra a COVID-19 em Porto Alegre, iniciada em 19 de janeiro de 2021, prevê a execução da imunização em fases, de acordo com a orientação expressa nos Planos Nacional e Estadual de Saúde, e de acordo com o [Plano Municipal de Vacinação](#), atualizado mais recentemente em dezembro de 2021.

Doses aplicadas e cobertura vacinal

O monitoramento das doses aplicadas e da cobertura vacinal da população-alvo pode ser feito pelo [LocalizaSUS](#), ferramenta do Ministério da Saúde que apresenta números de doses aplicadas pelos grupos prioritários em cada etapa do processo de vacinação, em dose 1, esquema vacinal completo (somados os indivíduos com duas doses das vacinas com esquema de duas doses e uma dose das vacinas com esquema de dose única), além das doses adicionais, destinadas a pessoas com imunossupressão, e doses de reforço, aplicadas em toda a população após 4 meses da conclusão do esquema vacinal. Pela ferramenta também é possível acompanhar número de remessas de vacinas recebidas pelo município, doses aplicadas pelo estabelecimento e doses aplicadas diariamente. O [Painel do Estado](#) também pode ser acompanhado para fins de monitoramento da cobertura vacinal em Porto Alegre, uma vez que apresenta doses aplicadas e percentuais de cobertura para os principais públicos assistidos e é base para o monitoramento estadual por meio do [Sistema 3As](#).

A meta de vacinação contra a COVID-19 é de 90% de cobertura vacinal, enquanto estimativas apontam que ao menos 70% da população precisa ser imunizada para garantir a proteção coletiva contra a COVID-19. Desde o dia 23 de setembro, Porto Alegre incluiu os adolescentes de 12 a 17 anos na campanha de vacinação. Em 19 de janeiro de 2022 teve início a vacinação de crianças de 5 a 11 anos, inicialmente com o imunizante da Pfizer em versão pediátrica, aprovado pela Agência Nacional de Vigilância Sanitária (ANVISA) em dezembro de 2021, e posteriormente com a CoronaVac, aprovada para uso em crianças e adolescentes de 6 a 17 anos, em janeiro de 2022. Atualmente, os esforços na campanha de vacinação contra a covid-19 estão concentrados na ampliação da completude do esquema e aumento da cobertura vacinal das crianças.

REFERÊNCIAS:

CENTERS FOR DISEASE CONTROL AND PREVENTION. Omicron Variant: What you need to know. 2022. Disponível em: <https://www.cdc.gov/coronavirus/2019-ncov/variants/omicron-variant.html>. Acesso em: 15/02/2022.