

**SINASC**

**RELATÓRIO  
2014  
Geral**

Prefeitura Municipal de Porto Alegre

Prefeito **José Fortunati**

Secretaria Municipal da Saúde

Secretário **Fernando Ritter**

Coordenadoria Geral de Vigilância em Saúde

Coordenador **Anderson Araújo de Lima**

Equipe de Vigilância de Eventos Vitais, Doenças e Agravos não Transmissíveis

Coordenador **Patricia Konzatti Vieira**

SINASC

Coordenador **Juarez Cunha**

Ana Lucia Martins Gomes, Rose Mary da Silva Oliveira

Estagiárias: Kenia Rosa Carvalho, Sandrine Severo Atarão, Thais Carolina Moraes de Oliveira

# **SINASC**

**Sistema de Informação sobre Nascidos Vivos**

# **RELATÓRIO 2014**

## **Geral**

**Informações referentes ao número de Nascidos Vivos em Porto Alegre,  
variáveis maternas, do parto e do recém nascido**

Organizador  
**JUAREZ CUNHA**

## SUMÁRIO

Apresentação	5
Sistema de Informação sobre Nascidos Vivos 2005 a 2014 – SINASC	6
NV Brasil, RS e Porto Alegre	7
Coefficiente de Natalidade	8
AIHs	9
Local do Parto	10
Idade mãe e Escolaridade mãe	11
Filhos Vivos	12
Idade Gestacional e prematuridade	13
Tipo de parto	14
Consultas de Pré-Natal	15
Sexo	16
Raça/cor e Peso ao nascer	17
Malformação congênita	18
Tabela com todas as variáveis da DN	19
Tabela com todas as variáveis da DN	20
Anexos – Síntese SINASC e Fórmulas dos coeficientes	21
Anexos – Síntese Mortalidade Infantil (0-1 ano) do Sistema de Informação sobre Mortalidade	22

Contatos:

**Equipe de Vigilância de Eventos Vitais, Doenças e Agravos não Transmissíveis**

Av. Padre Cacique, 372, 5º andar – Porto Alegre

(51) 3289.2400 3289.2465

eventosvitais@sms.prefpoa.com.br

## APRESENTAÇÃO

Neste relatório apresentamos séries históricas dos nascidos vivos de mães moradoras de Porto Alegre.

O Sistema de Informação sobre Nascidos Vivos (SINASC) foi a fonte desses dados.

A totalidade dos dados registrados nas Declarações de Nascidos estão disponíveis na Equipe de Informação da CGVS/SMS. Os relatórios anteriores podem ser acessados na página da PMPA ([www.portoalegre.rs.gov.br](http://www.portoalegre.rs.gov.br)), acessando a Secretaria da Saúde, Informações em Saúde, Eventos Vitais (Nascimentos e Óbitos) ou entrando pela Coordenadoria de Vigilância em Saúde, Dados Vitais e Dant, SINASC.

Com o intuito de disponibilizar ao usuário estas informações em tempo real, foi desenvolvido o “VITAIS” que consiste em várias planilhas em Excel que possibilitam a tabulação de todos os dados da DN, tanto em valores absolutos, como porcentagens e coeficientes. O acesso na Internet se dá seguindo os mesmos passos citados acima e posteriormente no Vitais - Tabulação de Dados.

Esperamos que os dados aqui apresentados possam auxiliar no conhecimento das condições de vida e saúde da população de Porto Alegre e no planejamento de ações dirigidas aos diferentes grupos populacionais.

## Sistema de Informação sobre Nascidos Vivos – SINASC

**Juarez Cunha**

O SINASC/Porto Alegre está sob a responsabilidade da Prefeitura Municipal de Porto Alegre desde 1992. Ao longo destes anos a Secretaria Municipal da Saúde/Coordenadoria Geral de Vigilância em Saúde/Equipe de Vigilância de Doenças Vitais, Agravos e Doenças não Transmissíveis estruturou rotinas de fluxos e análises que nos permitem oferecer séries históricas de múltiplos indicadores do perfil de Nascidos Vivos da cidade. Inicialmente apresentamos uma síntese das principais informações disponíveis na Declaração de Nascido Vivo do SINASC e dos coeficientes de Natalidade e Fecundidade, em uma série histórica dos últimos 10 anos.

**Tabela 1** - Serie histórica da síntese de informações sobre Nascidos Vivos de mães residentes em Porto Alegre, Porto Alegre, 2005-2014

INDICADORES	2005	2006	2007	2008	2009	2010	2011*	2012*	2013*	2014*
<b>Número de Nascidos Vivos</b>	<b>18.930</b>	<b>18.383</b>	<b>17.809</b>	<b>18.553</b>	<b>18.665</b>	<b>18.315</b>	<b>18.907</b>	<b>19.457</b>	<b>19.730</b>	<b>19.163</b>
Coeficiente Geral de Natalidade**	13,25	12,76	12,26	12,97	12,99	12,99	13,41	13,80	13,99	13,60
Coeficiente Geral de Fecundidade***	40,15	38,66	38,80	41,26	41,50	41,23	42,56	43,80	44,41	43,13
<b>Percentuais</b>										
Parto hospitalar	99,4	99,5	99,3	99,3	99,4	99,5	99,5	99,5	99,5	99,6
Parto domiciliar	0,4	0,4	0,4	0,5	0,3	0,3	0,3	0,3	0,3	0,3
Cesarianas	46,7	47,9	48,4	47,7	50,2	51,9	53,4	52,2	51,6	51,9
Prematuridade (até 37 semanas)	10,2	10,6	10,4	11,3	11,0	11,2	12,8	12,2	11,2	10,2
Baixo peso (2500g ou menos)	9,9	10,2	10,1	10,7	10,4	10,0	10,2	9,3	9,2	9,3
Muito baixo peso (1500g ou menos)	1,5	1,5	1,6	1,7	1,7	1,6	1,5	1,5	1,5	1,6
Malformações congênitas	1,6	1,8	1,6	1,7	1,7	1,8	1,5	1,8	1,5	1,3
Desnutrição intra-uterina****	3,4	3,4	3,7	3,6	3,5	3,2	3,3	3,5	3,1	3,7
Pré-natal com mais que 6 consultas	68,3	70,4	69,5	70,3	69,6	71,8	71	70,4	73,3	74,1
Mãe adolescente (< 20 anos)	17,6	17,4	16,0	15,8	14,8	14,7	14,8	14,7	14,9	14,7
Mães menores de 15 anos	0,6	0,7	0,7	0,7	0,6	0,6	0,6	0,6	0,6	0,6
Mães com 1º grau incompleto	32,5	29,8	27,7	27,6	25,7	24,3	24,2	23,1	21,7	18,4
Mães com 12 anos ou + de escolaridade	29,3	29,0	28,2	30,6	31,8	32,9	27	27,6	28,3	31,4

\*População 2011 em diante utilizado números do Censo 2010.

\*\* por 1.000 habitantes

\*\*\* por 1.000 mulheres de 10 a 49 anos

\*\*\*\* crianças com peso < 2500g e a termo

Fonte de dados populacionais: IBGE



A Tabela 2 mostra uma série histórica e comparativa dos nascidos vivos no Brasil, Rio Grande do Sul e Porto Alegre.

**Tabela 2** - Serie histórica de Nascidos Vivos de mães residentes no Brasil, no RS e em Porto Alegre, Porto Alegre, 1995-2014

Ano do nascimento	Brasil	RS		Porto Alegre*	
		n	% em relação aos NV do Brasil	n	% em relação aos NV do RS
1995	2.824.729	188.351	6,67	24.512	13,01
1996	2.945.425	182.140	6,18	23.985	13,17
1997	3.026.658	180.760	5,97	23.729	13,13
1998	3.148.037	177.538	5,64	23.199	13,07
1999	3.256.433	184.797	5,67	23.870	12,91
2000	3.206.761	176.719	5,51	23.527	13,31
2001	3.115.474	160.590	5,15	20.882	13,00
2002	3.059.402	155.261	5,07	20.049	12,91
2003	3.038.251	149.165	4,91	19.206	12,87
2004	3.026.548	153.015	5,06	19.535	12,77
2005	3.035.096	147.199	4,85	18.943	12,87
2006	2.944.928	141.331	4,79	18.384	13,00
2007	2.891.328	133.401	4,61	17.814	13,35
2008	2.934.829	135.143	4,60	18.558	13,73
2009	2.800.499	133.653	4,77	18.668	13,97
2010	2.861.868	133.143	4,65	18.315	13,75
2011	2.913.160	137.710	4,73	18.907	13,72
2012	2.905.789	138.941	4,78	19.457	14,00
2013	2.904.027	141.350	4,87	19.739	13,96
2014	ND	ND	ND	19.163	ND

\*Fonte DATASUS, os números podem ser diferentes dos constantes em nossos relatórios anteriores pois incluem crianças nascidas vivas em outros estados e/ou municípios e residentes no RS e em Porto Alegre.

Ao analisarmos a Tabela 3 e a Figura 1, com os dados do SINASC de Porto Alegre, podemos observar que, no período entre 1993 e 2000, ocorreram pequenas oscilações no número de NV, mantendo-se o número médio de 23.000 de NV por ano, porém 2001 aparece como um marco na diminuição de nascidos (13% a menos). Nos anos posteriores, até 2007, se manteve em queda, porém bem menos acentuada (entre 3 e 4%). De 2008 em diante pode-se observar anos com aumento e outros com diminuição no número de nascidos vivos.

**Tabela 3** – Serie histórica da população residente, nascidos vivos de mães moradoras na cidade e coeficiente de natalidade, Porto Alegre, 1993-2014

Ano	População	NV de mães residentes em Porto Alegre	Coeficiente de natalidade*
1993	1.280.114	23.213	18,13
1994	1.294.506	23.931	18,49
1995	1.308.538	24.506	18,72
1996	1.288.879	23.984	18,60
1997	1.298.108	23.717	18,27
1998	1.305.869	23.193	17,76
1999	1.314.033	23.854	18,15
2000	1.360.590	23.518	17,28
<b>2001</b>	<b>1.373.312</b>	<b>20.865</b>	<b>15,19</b>
2002	1.383.454	20.031	14,48
2003	1.394.087	19.197	13,77
2004	1.404.670	19.529	13,90
2005	1.428.694	18.930	13,25
2006	1.440.940	18.383	12,76
2007	1.453.075	17.809	12,26
2008	1.430.220	18.553	12,97
2009	1.436.124	18.665	12,99
2010	1.409.351	18.315	12,99
2011	1.409.351**	18.907	13,41
2012	1.409.351**	19.457	13,80
2013	1.409.351**	19.730	13,99
2014	1.409.351**	19.163	13,60

\* por 1.000 habitantes \*\*População 2011 em diante utilizados números do Censo 2010

Fonte DATASUS

1980, 1991, 2000 e 2010: IBGE - Censos Demográficos

1996: IBGE - Contagem Populacional

1981-1990, 1992-1999, 2001-2006 - Estimativas preliminares para os anos intercensitários dos totais populacionais, estratificadas por idade e sexo pelo MS/SE/Datasus.

2007-2009: IBGE - Estimativas elaboradas no âmbito do Projeto UNFPA/IBGE (BRA/4/P31A) - População e Desenvolvimento. Coordenação de População e Indicadores Sociais.

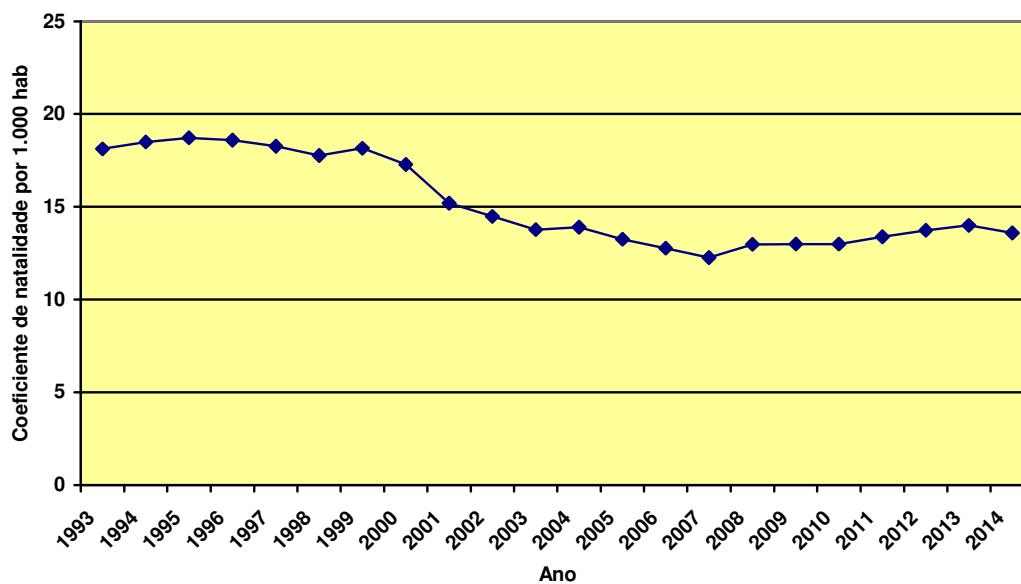
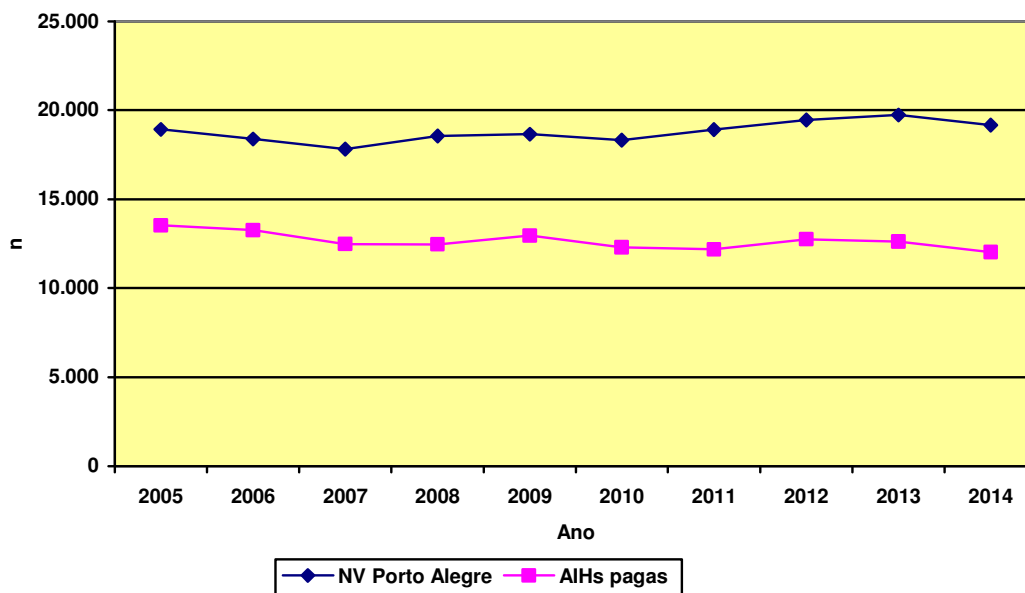


Figura 1 - Série histórica da distribuição dos coeficientes de natalidade, Porto Alegre, 1993-2013

Um dado importante que anualmente é avaliado, é o percentual de mães que utilizam o SUS para seus partos. Em 2014, para 19.163 NV, foram emitidas 12.032 autorizações de internação hospitalar (AIH) para partos de mulheres moradoras em Porto Alegre, representando 62,78% dos casos. Isso significa que 37% utilizaram algum convênio de saúde ou internações particulares. Na série histórica apresentada, pode-se observar que o percentual de partos pelo SUS vem diminuindo no decorrer da série (Tabela 4 e Figura 2), significando um maior acesso pela população à planos complementares de saúde.

**TABELA 4** - Distribuição dos Nascidos Vivos residentes no município e número de AIHs pagas, Porto Alegre, RS, 2005-2014

Ano	NV	AIH_Pagas SUS	
		n	%
2005	18.930	13.525	71,45
2006	18.383	13.258	72,12
2007	17.809	12.488	70,12
2008	18.553	12.460	67,16
2009	18.665	12.948	69,37
2010	18.315	12.306	67,19
2011	18.907	12.174	64,17
2012	19.457	12.758	65,57
2013	19.730	12.610	63,91
2014	19.163	12.032	62,78

**FIGURA 2** - Distribuição dos Nascidos Vivos residentes no município e número de AIHs pagas, Porto Alegre, RS, 2005-2014

As tabelas e figuras apresentadas a seguir mostram, em séries históricas, as diversas variáveis que constam na DN com suas distribuições. As Tabelas 14 e 15, no final dessa publicação, apresentam todas as variáveis disponíveis na DN. Essas informações permitem traçar perfis, tanto da parturiente como do parto e do RN, podendo ser úteis para o adequado planejamento em saúde da cidade. Comentaremos brevemente algumas variáveis:

**Partos domiciliares:** se mantém com números muito baixos, sendo que a maioria deles é de mães e crianças que, mesmo tendo nascido no domicílio, foram atendidas logo após em algum hospital.

**TABELA 5** - Série histórica da distribuição dos Nascidos Vivos residentes no município segundo local de ocorrência do parto, Porto Alegre, RS, 2005-2014

Local de Ocorrência	2005	2006	2007	2008	2009	2010	2011	2012	2013	2014
hospital	18.815	18.285	17.688	18.431	18.557	18.224	18.807	19.358	19.622	19.077
outro estabel. Saúde	19	11	36	8	27	3	12	15	12	14
domicílio	79	68	69	90	65	61	59	61	68	49
outros	17	18	15	24	16	27	28	23	28	23
ignorado	0	1	1	0	0	0	1	0	0	0
Total	18.930	18.383	17.809	18.553	18.665	18.315	18.907	19.457	19.730	19.077

**Idade materna:** O número de mães muito jovens, com menos de 20 anos, nos últimos anos, tem se mantido estável. Chama a atenção que o grupo da faixa etária materna 30-39 anos que em 2014 se igualou ao daquelas com 20-29 anos. Evidenciando que as mulheres estão aguardando mais tempo para engravidar.

**TABELA 6** - Série histórica da distribuição dos Nascidos Vivos residentes no município segundo idade materna, Porto Alegre, RS, 2005-2014

Idade da mãe	2005	2006	2007	2008	2009	2010	2011	2012	2013	2014
10-14 anos	115	127	133	125	104	118	109	112	124	119
15-19 anos	3.217	3.067	2.717	2.798	2.650	2.568	2.685	2.747	2.824	2.693
20-29 anos	9.100	8.793	8.576	8.849	8.770	8.425	8.514	8.637	8.493	7.751
30-39 anos	5.787	5.671	5.722	6.040	6.495	6.533	6.923	7.246	7.577	7.839
40 anos ou mais	711	723	661	741	645	670	675	713	712	760
ignorada	0	2	0	0	1	1	1	2	0	1
Total	18.930	18.383	17.809	18.553	18.665	18.315	18.907	19.457	19.730	19.163

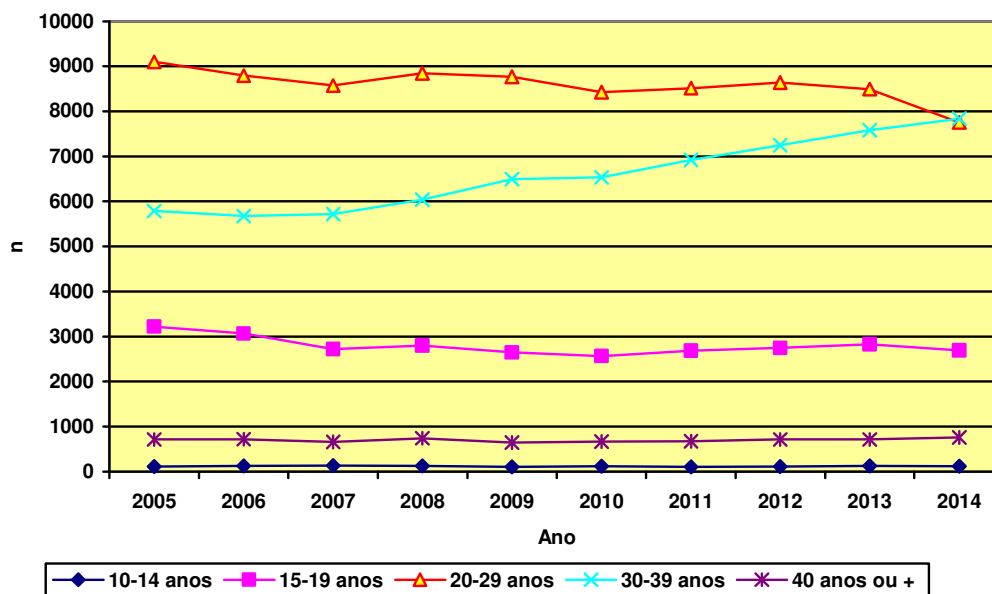


FIGURA 3 - Distribuição dos NV residentes no município segundo idade materna, Porto Alegre, RS, 2005-2014

**Escolaridade:** Os dados da série histórica demonstram uma melhora importante nesse indicador, com as mães tendo cada vez mais um maior número de anos de estudo.

TABELA 7 - Série histórica da distribuição dos Nascidos Vivos residentes no município segundo anos de estudo materno, Porto Alegre, RS, 2005-2014

Escolaridade	2005	2006	2007	2008	2009	2010	2011	2012	2013	2014
Nenhuma	123	89	76	58	60	44	49	51	55	28
1 a 3 anos	715	555	567	658	507	425	452	472	347	255
4 a 7 anos	5.327	4.829	4.284	4.414	4.224	3.982	4.053	4.027	3.870	3249
8 a 11 anos	7.345	7.482	7.662	7.724	7.919	7.822	9.176	9.453	9.821	9603
12 ou mais anos	5.356	5.342	5.199	5.671	5.931	6.031	5.115	5.367	5.590	6023
Ignorada	64	86	21	28	24	11	62	87	47	5
<b>Total</b>	<b>18.930</b>	<b>18.383</b>	<b>17.809</b>	<b>18.553</b>	<b>18.665</b>	<b>18.315</b>	<b>18.907</b>	<b>19.457</b>	<b>19.730</b>	<b>19.163</b>

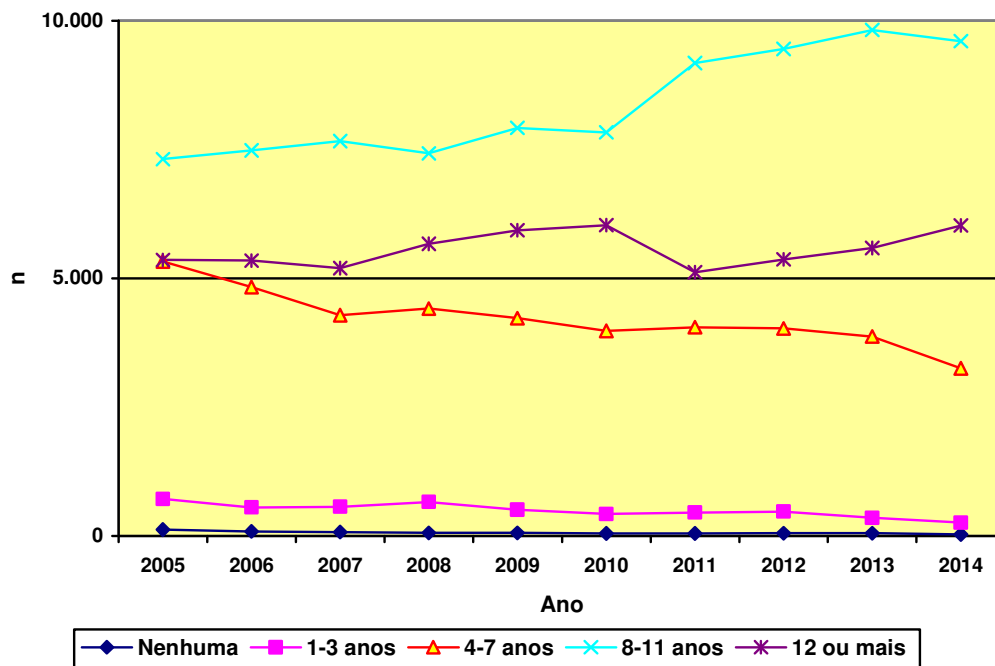


FIGURA 4 - Distribuição dos NV residentes no município segundo escolaridade materna, Porto Alegre, RS, 2005-2014

**Número de filhos:** A tabela 8 e a figura 5 mostram que as famílias de Porto Alegre estão cada vez menos numerosas, sugerindo uma crescente prática de planejamento familiar.

TABELA 8 - Série histórica da distribuição dos nascidos vivos residentes no município segundo número de filhos vivos, Porto Alegre, RS, 2005-2014

Nº filhos vivos	2005	2006	2007	2008	2009	2010	2011	2012	2013	2014
nenhum	8.941	8.848	8.688	8.923	8.988	9.080	9.416	9.759	9.997	10.057
um	5.195	5.053	4.888	5.179	5.259	5.240	5.426	5.545	5.610	5.420
dois	2.322	2.251	2.106	2.304	2.303	2.213	2.196	2.267	2.274	2.090
três ou mais	2.433	2.210	2.116	2.133	2.105	1.770	1.830	1.868	1.833	1.570
ignorado	39	21	11	14	10	12	39	18	16	26
Total	18.930	18.383	17.809	18.553	18.665	18.315	18.907	19.457	19.730	19.163

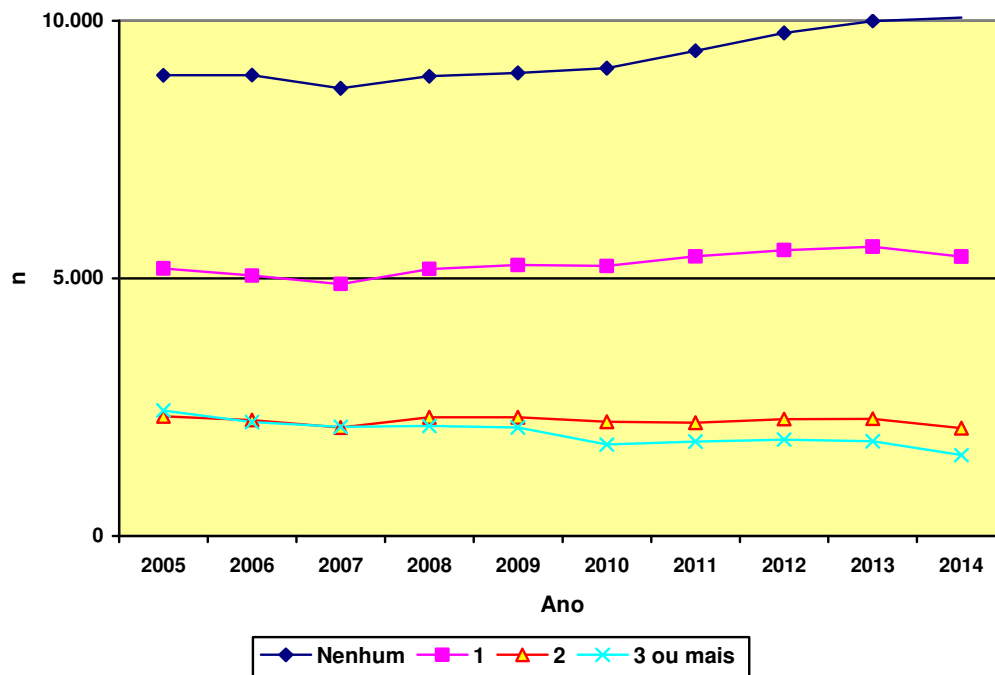


FIGURA 5 - Distribuição dos NV residentes no município segundo número de irmãos vivos, Porto Alegre, RS, 2005-2014

**Idade Gestacional:** Se mantém a constatação de que Porto Alegre apresenta e sempre apresentou percentuais de prematuridade mais elevados que os do País e do Estado. Esse dado deve ser cuidadosamente avaliado em busca de suas causas.

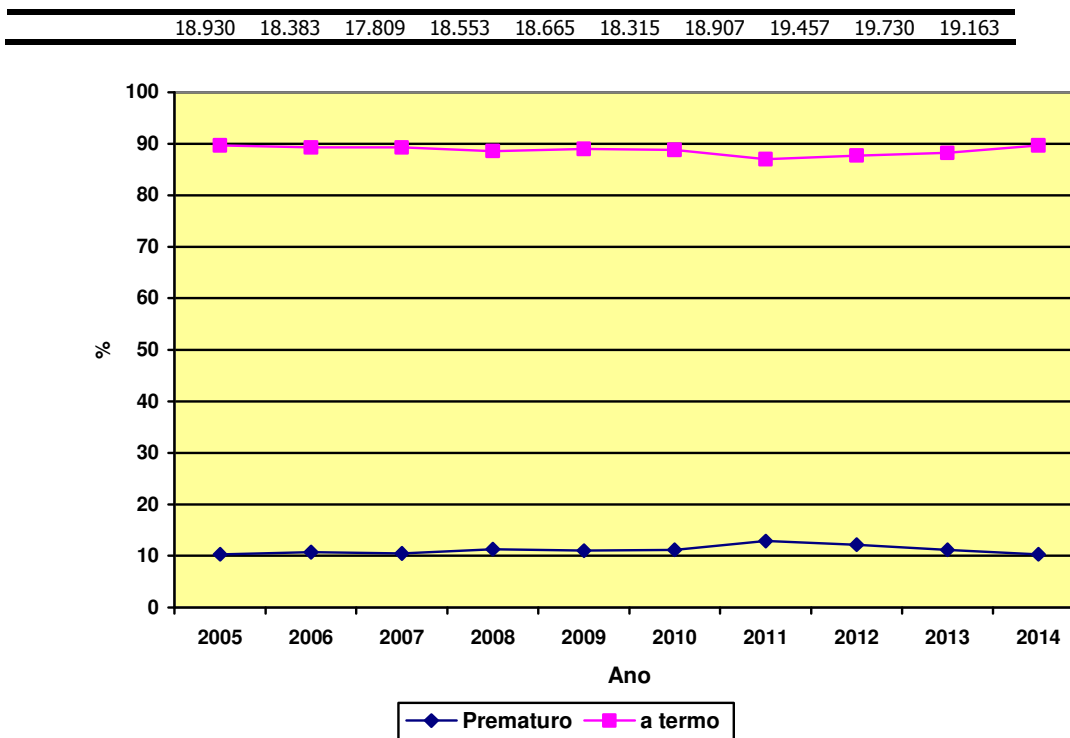
TABELA 9 - Série histórica da distribuição dos nascidos vivos residentes no município segundo idade gestacional, Porto Alegre, RS, 2005-2014

Idade gestacional	2005	2006	2007	2008	2009	2010	2011	2012	2013	2014
0 a 21 semanas	6	5	4	9	6	1	5	0	10	3
22 a 27 semanas	102	101	98	114	106	101	97	110	106	117
28 a 31 semanas	191	206	186	160	216	193	227	219	195	194
32 a 36 semanas	1.654	1.651	1.587	1.822	1.720	1.756	2.105	2.041	1.888	1.654
37 a 41 semanas	16.800	16.311	15.835	16.372	16.549	16.209	16.096	16.819	17.353	17.078
42 e mais semanas	171	103	76	73	61	50	356	246	162	103
Ignorada	6	6	23	3	7	5	21	22	16	14
<b>Total</b>	<b>18.930</b>	<b>18.383</b>	<b>17.809</b>	<b>18.553</b>	<b>18.665</b>	<b>18.315</b>	<b>18.907</b>	<b>19.457</b>	<b>19.730</b>	<b>19.163</b>

TABELA 10 - Série histórica da distribuição dos nascidos vivos residentes no município segundo prematuridade ou não, Porto Alegre, RS, 2005-2014

Prematuridade	2005	2006	2007	2008	2009	2010	2011	2012	2013	2014
prematuro	1.953	1.963	1.875	2.105	2.048	2.051	2.434	2.370	2.199	1.968
A termo	16.971	16.414	15.911	16.445	16.610	16.259	16.452	17.065	17.515	17.181
Ignorado	6	6	23	3	7	5	21	22	16	14





**FIGURA 6** - Distribuição proporcional dos NV residentes no município segundo idade gestacional, Porto Alegre, RS, 2005-2014

**Tipo de parto:** Assim como em todo o País, em Porto Alegre se mantém a epidemia de cesarianas. Pode-se observar que a partir de 2009 as cesáreas passaram a representar mais de 50% dos partos. Apesar dos esforços tanto do MS como das Sociedades Científicas em reverter esse quadro, pelos dados de 2014, ainda não foi possível observar qualquer alteração.

**TABELA 11** - Série histórica da distribuição dos nascidos vivos residentes no município segundo tipo de parto, Porto Alegre, RS, 2005-2014

Tipo de Parto	2005	2006	2007	2008	2009	2010	2011	2012	2013	2014
espontâneo	10.082	9.566	9.193	9.713	9.292	8.802	8.811	9.289	9.539	9.221
operatório	8.845	8.814	8.615	8.840	9.372	9.513	10.096	10.162	10.186	9.937
ignorado	2	2	1	0	1	0	0	6	5	5
<b>Total</b>	<b>18.930</b>	<b>18.383</b>	<b>17.809</b>	<b>18.553</b>	<b>18.665</b>	<b>18.315</b>	<b>18.907</b>	<b>19.457</b>	<b>19.730</b>	<b>19.163</b>

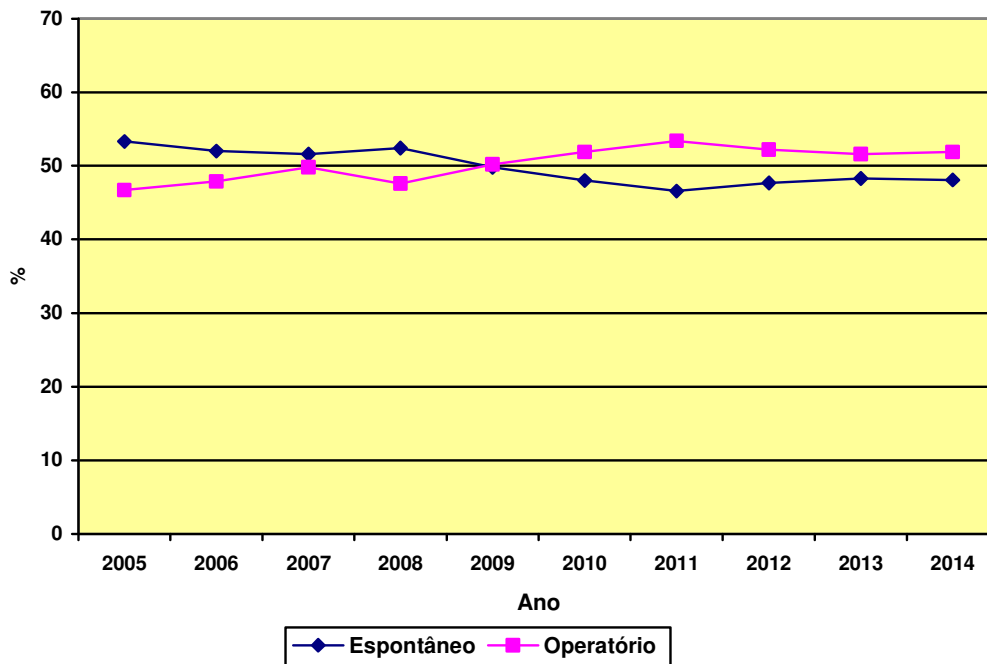


FIGURA 7 - Distribuição proporcional dos NV residentes no município segundo tipo de parto, Porto Alegre, RS, 2005-2014

**Consulta de pré-natal:** Na série histórica podemos observar um importante aumento no percentual das mães com seis ou mais consultas de pré-natal, porém esse número encontrava-se estacionário desde 2005, em torno de 70%. Nos últimos anos observa-se um aumento e em 2014 foi para 74,1%. É necessário continuar investindo nas políticas públicas que reforcem essa prática.

TABELA 12 - Série histórica da distribuição dos nascidos vivos residentes no município segundo número de consultas de pré-natal, Porto Alegre, RS, 2005-2014

Consulta pré-natal	2005	2006	2007	2008	2009	2010	2011	2012	2013	2014
nenhuma	590	532	475	503	544	505	499	493	456	390
1 a 3	1.444	1.421	1.383	1.340	1.406	1.242	1.300	1.393	1.303	1.105
4 a 6	3.968	3.466	3.522	3.614	3.679	3.395	3.694	3.864	3.495	3.448
Mais de 6	12.920	12.641	12.370	13.050	12.991	13.145	13.378	13.700	14.469	14.196
ignorado	8	23	59	46	45	28	36	7	7	24
Total	18.930	18.383	17.809	18.553	18.665	18.315	18.907	19.457	19.730	19.163

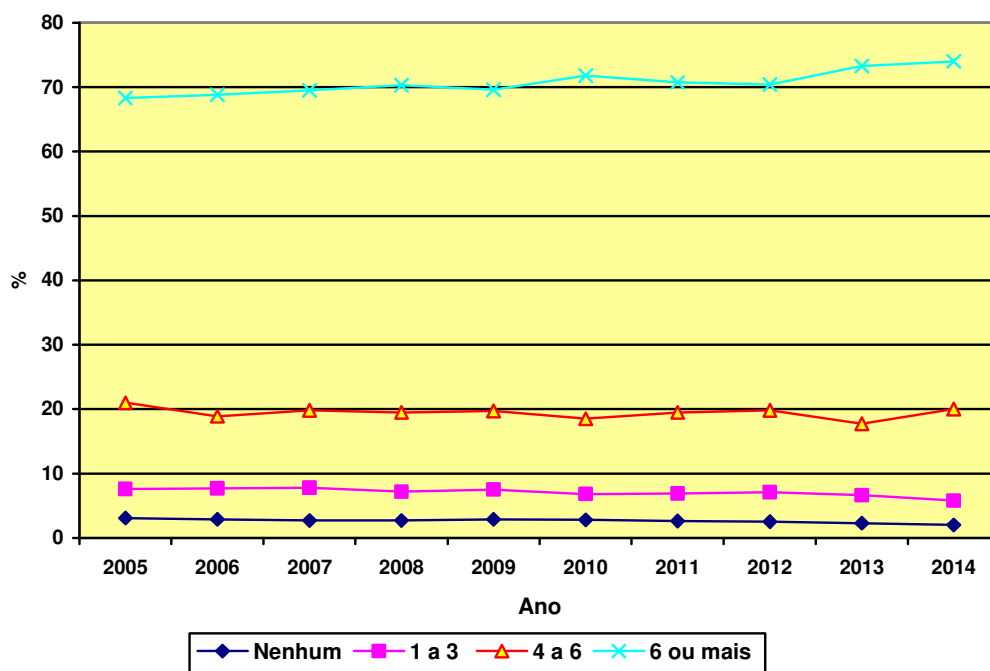


FIGURA 8 - Série Histórica da distribuição proporcional dos NV residentes no município segundo número de consultas de pré-natal, Porto Alegre, RS, 2005-2014

**Sexo:** Na figura 9 observa-se a distribuição na série histórica dos nascimentos segundo o sexo. O nascimento de meninos manteve, em 2014, o percentual histórico acima de 50%.



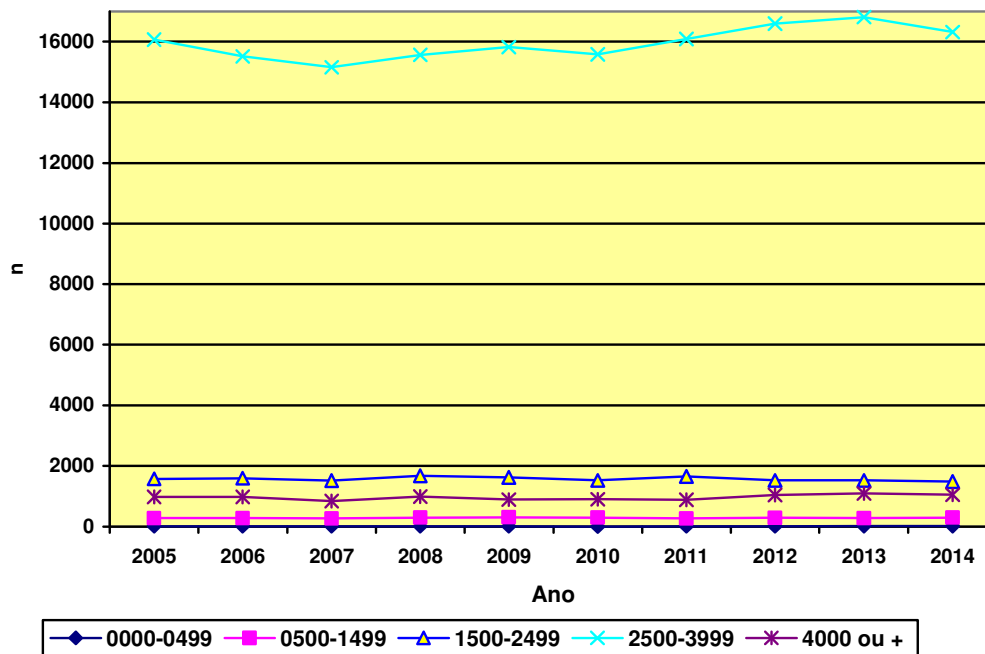
**FIGURA 9** - Série Histórica da distribuição proporcional dos NV residentes no município segundo sexo, Porto Alegre, RS, 2005-2014

Quanto ao campo **Raça/cor**, observa-se um aumento nos percentuais da variável "preta" de 11% em 2005 para 14,3% em 2014. Por outro lado, observa-se uma diminuição da "branca" de 80% em 2005 para 75,2 em 2014 (Tabela 15). Isso pode ser decorrente da alteração no documento em 2011 quando passou a ser utilizado como critério de definição da variável a Raça/cor referida pela própria mãe.

**Peso ao nascer:** Em relação ao peso de nascimento, assim como a prematuridade, nossos percentuais têm se mantido estáveis, em torno de 10%.

**TABELA 13** - Série histórica da distribuição dos nascidos vivos residentes no município segundo peso ao nascer, Porto Alegre, RS, 2005-2014

Peso ao nascer	2005	2006	2007	2008	2009	2010	2011	2012	2013	2014
0000-0499	9	5	8	14	10	2	11	6	22	18
0500-1499	282	281	270	300	309	299	268	287	282	293
1500-2499	1.580	1.594	1.518	1.676	1.628	1.528	1.651	1.522	1.524	1.484
2500-3999	16.073	15.511	15.160	15.567	15.819	15.584	16.087	16.593	16.811	16.315
4000 ou mais	976	982	845	987	893	900	885	1.045	1.088	1.051
Ignorado	9	10	8	9	6	2	5	4	3	2
Total	18.930	18.383	17.809	18.553	18.665	18.315	18.907	19.457	19.730	19.163

**FIGURA 10** - Série Histórica da distribuição dos NV residentes no município segundo peso ao nascer, Porto Alegre, RS, 2005-2014

**Malformações congênitas:** Desde 2003 temos informações sobre malformações congênitas nos nascidos vivos. Sabemos que o percentual encontrado ainda é abaixo do esperado. Temos utilizado os dados do Sistema de Informação sobre Mortalidade e do Programa Pra-Nenê de vigilância da saúde da criança no primeiro ano de vida para qualificar o dado. Com esse objetivo, também realizamos capacitações periódicas com as pessoas envolvidas no preenchimento do documento. Com isso, como em todas as variáveis da DN, temos conseguido percentuais bastante baixos de informações ignoradas.

TABELA 14 - Distribuição dos Nascidos Vivos residentes em Porto Alegre segundo local de ocorrência e variáveis maternas, Porto Alegre, RS, 2010-2014

Variáveis	2010		2011		2012		2013		2014	
	n	%	n	%	n	%	n	%	n	%
<b>Local de Ocorrência</b>										
hospital	18.224	99,5	18.807	99,5	19.358	99,5	19.622	99,5	19077	99,6
outro estabel. Saúde	3	0,0	12	0,1	15	0,1	12	0,1	14	0,1
domicílio	61	0,3	59	0,3	61	0,3	68	0,3	49	0,3
outros	27	0,1	28	0,1	23	0,1	28	0,1	23	0,1
ignorado	0	0,0	1	0,0	0	0,0	0	0,0	0	0,0
<b>Idade da mãe</b>										
10-14 anos	118	0,6	109	0,6	112	0,6	124	0,6	119	0,6
15-19 anos	2.568	14,0	2.685	14,2	2.747	14,1	2.824	14,3	2693	14,1
20-29 anos	8.425	46,0	8.514	45,0	8.637	44,4	8.493	43,0	7751	40,4
30-39 anos	6.533	35,7	6.923	36,6	7.246	37,2	7.577	38,4	7839	40,9
40 anos ou mais	670	3,7	675	3,6	713	3,7	712	3,6	760	4,0
ignorada	1	0,0	1	0,0	2	0,0	0	0,0	1	0,0
<b>Estado civil</b>										
Solteira	13.463	73,5	10.168	53,8	9.951	51,1	10.237	51,9	10072	52,6
Casada	4.464	24,4	5.339	28,2	5.434	28,0	5.432	27,5	5498	28,7
Viúva	24	1,3	23	0,12	28	0,1	21	0,1	19	0,1
Sep judicialmente	346	1,9	268	1,4	293	1,5	249	1,3	231	1,2
União consensual	2	0,0	3.055	16,1	3.650	18,7	3.745	19,0	3330	17,4
Ignorado	16	0,1	54	0,3	101	0,5	46	0,2	13	0,1
<b>Escolaridade</b>										
Nenhuma	44	0,2	49	0,3	51	0,3	55	0,3	28	0,1
1 a 3 anos	425	2,4	452	2,4	472	2,4	347	1,8	255	1,3
4 a 7 anos	3.982	21,7	4.053	21,5	4.027	20,7	3.870	19,6	3249	17,0
8 a 11 anos	7.822	42,7	9.176	48,5	9.453	48,6	9.821	49,8	9603	50,1
12 ou mais anos	6.031	32,9	5.115	27	5.367	27,6	5.590	28,3	6023	31,4
Ignorada	11	0,1	62	0,32	87	0,4	47	0,2	5	0,0
<b>Nº de Filhos Vivos</b>										
nenhum	9.080	49,5	9.416	50	9.759	50,2	9.997	50,7	10.057	52,5
um	5.240	28,6	5.426	28,6	5.545	28,5	5.610	28,4	5.420	28,3
dois	2.213	12,0	2.196	11,6	2.267	11,6	2.274	11,5	2.090	10,9
três ou mais	1.770	9,7	1.830	9,6	1.868	9,6	1.833	9,3	1.570	8,2
ignorado	12	0,1	39	0,2	18	0,1	16	0,1	26	0,1
<b>Nº de Filhos Mortos/perdas fetais/abortos*</b>										
nenhum	17.638	96,3	15.843	84,0	15.828	81,3	15.989	81,0	15.616	81,5
um	537	2,9	2.368	12,5	2.831	14,5	2.994	15,2	2.800	14,6
dois	103	0,6	477	2,5	580	3,0	528	2,7	520	2,7
três ou mais	24	0,1	152	0,8	190	1,0	202	1,0	182	1,0
ignorado	6	0,0	67	0,3	28	0,1	17	0,1	45	0,2
<b>Bairro de Moradia</b>										
Identificado	18.225	99,5	18.378	97,2	18.970	97,5	19.606	94,0	19.088	96,0
Ignorado	90	0,5	529	2,8	487	2,5	124	0,6	75	0,4
<b>Total</b>	<b>18.315</b>	<b>100,0</b>	<b>18.907</b>	<b>100,0</b>	<b>19.457</b>	<b>100,0</b>	<b>19.730</b>	<b>100,0</b>	<b>19.163</b>	<b>100,0</b>

\*Até 2010 Filhos mortos, a partir de 2011, incluídas perdas fetais/abortos

TABELA 15 - Distribuição dos Nascidos Vivos residentes em Porto Alegre segundo variáveis relacionadas à gestação e parto e do recém nascido, Porto Alegre, RS, 2009-2013

Variáveis	2010		2011		2012		2014	
	N	%	n	%	n	%	n	%
<b>Idade Gestacional</b>								
0 a 21 semanas	5	0,0	0	0,0	10	0,1	3	0,0
22 a 27 semanas	97	0,5	110	0,6	106	0,5	117	0,6
28 a 36 semanas	2.332	12,3	2.260	11,6	2.083	10,6	1.848	9,6
28 a 31 semanas	227	1,2	219	1,1	195	1,0	194	1,0
32 a 36 semanas	2.105	11,1	2.041	10,5	1.888	9,6	1654	8,6
37 a 41 semanas	16.096	85,1	16.819	86,4	17.353	88,0	17078	89,1
42 e mais semanas	356	1,9	246	1,3	162	0,8	103	0,5
ignorada	21	0,1	22	0,1	16	0,1	14	0,1
<b>Tipo de Gravidez</b>								
única	18.367	97,1	18.980	97,5	19.190	97,3	18608	97,1
dupla	525	2,8	465	2,4	515	2,6	542	2,8
tripla ou +	12	0,1	6	0,0	18	0,1	7	0,0
ignorado	3	0,0	6	0,0	7	0,0	6	0,0
<b>Tipo de Parto</b>								
espontâneo	8.811	46,6	9.289	47,7	9.539	48,3	9221	48,1
operatório	10.096	53,4	10.162	52,2	10.186	51,6	9937	51,9
ignorado	0	0,0	6	0,0	5	0,0	5	0,0
<b>Consultas Pré-natal</b>								
nenhuma	499	2,6	493	2,5	456	2,3	390	2,0
até 6	4.994	26,4	5.257	27,0	4.798	24,3	4.553	23,8
1 a 3	1.300	6,9	1.393	7,1	1.303	6,6	1105	5,8
4 a 6	3.694	19,5	3.864	19,8	3.495	17,7	3448	18,0
mais de 6	13.378	71,0	13.700	70,4	14.469	73,3	14196	74,1
ignorado	36	0,1	7	0,0	7	0,0	24	0,1
<b>Sexo</b>								
feminino	9.319	49,3	9.479	48,7	9.677	49,0	9249	48,3
masculino	9.587	50,7	9.977	51,3	10.052	50,9	9908	51,7
indefinido	1	0,0	1	0,0	1	0,0	6	0,0
ignorado	0	0,0	0	0,0	0	0,0	0	0,0
<b>Apgar 1º min</b>								
0 a 3	366	1,9	389	2,0	344	1,7	335	1,7
4 a 7	2.128	11,2	1.959	10,0	2.027	10,3	1.866	9,7
8 a 10	16.318	86,3	17.018	87,5	17.271	87,5	16.890	88,1
ignorado	95	0,5	91	0,5	88	0,4	72	0,4
<b>Apgar 5º min</b>								
0 a 3	47	0,2	52	0,3	64	0,3	64	0,3
4 a 7	444	2,3	459	2,3	431	2,2	438	2,3
8 a 10	18.326	97,0	18.861	97,0	19.150	97,1	18.592	97,0
Ignorado	90	0,5	85	0,4	85	0,4	69	0,4
<b>Raça/Cor</b>								
branca	14.226	75,2	14.416	74,1	14.551	73,8	14416	75,2
preta	2.665	14,1	2.930	15,1	2.878	14,6	2744	14,3
amarela	18	0,1	36	0,2	46	0,2	31	0,2
parda	1.859	9,8	1.938	10,0	2.104	10,7	1933	10,1
indígena	22	0,1	37	0,2	47	0,2	33	0,2
ignorada	117	0,6	100	0,5	104	0,5	6	0,0
<b>Peso ao Nascer</b>								
0000-0499	11	0,1	6	0,1	22	0,1	18	0,1
0500-1499	268	1,4	287	1,4	282	1,4	293	1,5
1500-2499	1.651	8,7	1.522	8,5	1.524	7,7	1484	7,7
2500-3999	16.087	85,1	16.593	82,7	16.811	85,2	16315	85,1
4000 ou mais	885	4,7	1.045	4,5	1.088	5,5	1051	5,5
Ignorado	5	0,0	4	0,0	3	0,0	2	0,0
<b>Peso ao Nascer</b>								
sim	280	1,5	359	1,8	303	1,5	248	1,3
Não	18.606	98,4	19.090	98,1	19.421	98,4	18894	98,6
Ignorado	21	0,1	8	0,0	6	0,0	21	0,1
<b>Total</b>	<b>18.907</b>	<b>100,0</b>	<b>19.457</b>	<b>100,0</b>	<b>19.730</b>	<b>100,0</b>	<b>19.163</b>	<b>100,0</b>

## Anexos

### Síntese de Informações de Saúde de Porto Alegre NASCIDOS VIVOS E MORTALIDADE INFANTIL

Serie histórica da síntese de informações sobre Nascidos Vivos de mães residentes em Porto Alegre, Porto Alegre, 2005-2014

INDICADORES	2005	2006	2007	2008	2009	2010	2011*	2012*	2013*	2014*
<b>Número de Nascidos Vivos</b>	<b>18.930</b>	<b>18.383</b>	<b>17.809</b>	<b>18.553</b>	<b>18.665</b>	<b>18.315</b>	<b>18.907</b>	<b>19.457</b>	<b>19.730</b>	<b>19.163</b>
Coefficiente Geral de Natalidade**	13,25	12,76	12,26	12,97	12,99	12,99	13,41	13,80	13,99	13,60
Coefficiente Geral de Fecundidade***	40,15	38,66	38,80	41,26	41,50	41,23	42,56	43,80	44,41	43,13
<b>Percentuais</b>										
Parto hospitalar	99,4	99,5	99,3	99,3	99,4	99,5	99,5	99,5	99,5	99,6
Parto domiciliar	0,4	0,4	0,4	0,5	0,3	0,3	0,3	0,3	0,3	0,3
Cesarianas	46,7	47,9	48,4	47,7	50,2	51,9	53,4	52,2	51,6	51,9
Prematuridade (até 37 semanas)	10,2	10,6	10,4	11,3	11,0	11,2	12,8	12,2	11,2	10,2
Baixo peso (2500g ou menos)	9,9	10,2	10,1	10,7	10,4	10,0	10,2	9,3	9,2	9,3
Muito baixo peso (1500g ou menos)	1,5	1,5	1,6	1,7	1,7	1,6	1,5	1,5	1,5	1,6
Malformações congênitas	1,6	1,8	1,6	1,7	1,7	1,8	1,5	1,8	1,5	1,3
Desnutrição intra-uterina****	3,4	3,4	3,7	3,6	3,5	3,2	3,3	3,5	3,1	3,7
Pré-natal com mais que 6 consultas	68,3	70,4	69,5	70,3	69,6	71,8	71	70,4	73,3	74,1
Mãe adolescente (< 20 anos)	17,6	17,4	16,0	15,8	14,8	14,7	14,8	14,7	14,9	14,7
Mães menores de 15 anos	0,6	0,7	0,7	0,7	0,6	0,6	0,6	0,6	0,6	0,6
Mães com 1º grau incompleto	32,5	29,8	27,7	27,6	25,7	24,3	24,2	23,1	21,7	18,4
Mães com 12 anos ou + de escolaridade	29,3	29,0	28,2	30,6	31,8	32,9	27	27,6	28,3	31,4

\*População 2011 em diante utilizado números do Censo 2010.

\*\* por 1.000 habitantes

\*\*\* por 1.000 mulheres de 10 a 49 anos

\*\*\*\* crianças com peso < 2500g e a termo

Fonte de dados populacionais: IBGE

### Indicadores de Fecundidade e de Natalidade

**Coefficiente Geral de Fecundidade**

$$CGF = \frac{\text{nascidos vivos}}{\text{mulheres de 10 a 49 anos}} \times 1.000$$

**Coefficiente de Fecundidade por Faixa Etária**

$$TEFI = \frac{\text{nascidos vivos por mulher na faixa etária}}{\text{população feminina na idade}} \times 1.000$$

**Coefficiente de Natalidade**  
(indica a frequência com que ocorrem nascimentos na população em estudo)

$$CN = \frac{\text{nascidos vivos}}{\text{população total}} \times 1.000$$



**Serie histórica da síntese de informações sobre Mortalidade Infantil (menores de 1 ano), Porto Alegre, Porto Alegre, 2005 - 2014**

	2005	2006	2007	2008	2009	2010	2011	2012	2013	2014
<b>Número de óbitos</b>	<b>244</b>	<b>223</b>	<b>212</b>	<b>216</b>	<b>182</b>	<b>192</b>	<b>171</b>	<b>178</b>	<b>182</b>	<b>186</b>
0 - 27 dias	137	131	113	141	111	124	107	110	113	126
0 - 6 dias	90	92	74	98	72	98	67	64	87	95
7 - 27 dias	47	39	39	43	39	26	40	46	26	31
28 dias - 1 ano	107	92	99	75	71	68	64	68	69	60
<b>Percentuais</b>										
Mortalidade Neonatal	56,2	58,7	53,3	65,3	61,0	64,6	62,6	61,8	62,1	67,7
Mortalidade Pós-neonatal	43,8	41,3	46,7	34,7	39,0	35,4	37,4	38,2	37,9	32,3
<b>Coefficientes*</b>										
<b>Coefficiente de Mortalidade Infantil</b>	<b>12,89</b>	<b>12,13</b>	<b>11,90</b>	<b>11,64</b>	<b>9,7</b>	<b>10,48</b>	<b>9,04</b>	<b>9,15</b>	<b>9,22</b>	<b>9,71</b>
Coefficiente Mortalidade Neonatal	7,24	7,13	6,35	7,60	5,9	6,77	5,66	5,65	5,73	6,58
- Coeficiente Mort. Neonatal Precoce	4,76	5,00	4,16	5,28	3,8	5,35	3,54	3,29	4,41	4,96
- Coeficiente Mort. Neonatal Tardia	2,48	2,12	2,19	2,32	2,1	1,42	2,11	2,36	1,32	1,62
Coefficiente Mortalidade Pós-neonatal	5,65	5,00	5,56	4,04	3,8	3,71	3,38	3,49	3,49	3,13
<b>Principais Grupos Causas (%)</b>										
Afecções Perinatais	58,8	53,4	45,7	54,2	58,2	49,5	52,0	52,2	53,3	59,1
Malformações Congênitas	27,5	26,5	28,8	29,2	21,4	29,7	26,9	23,6	23,1	21,0
Doenças do Aparelho Respiratório	7,4	2,2	7,1	6,0	10,4	7,3	5,3	13,5	6,04	4,8
Causas Externas	5,7	9,0	9,9	2,8	3,2	5,2	1,7	3,4	7,69	3,2
Doenças Infecto Parasitárias	3,7	1,8	2,8	2,8	1,6	1,0	4,1	2,2	2,2	2,2
Sintomas, sinais e achados anormais de exames clínicos e de laboratório	2,5	2,7	1,9	1,9	2,7	2,1	2,3	3,4	3,8	5,4

\* por 1.000 nascidos vivos