

# PORTO ALEGRE MAIS SAUDÁVEL

## RELATÓRIO DE GESTÃO 1º Quadrimestre / 2015



**PREFEITURA**  
**PORTO**  
**ALEGRE**

SECRETARIA DE SAÚDE

# Apresentação

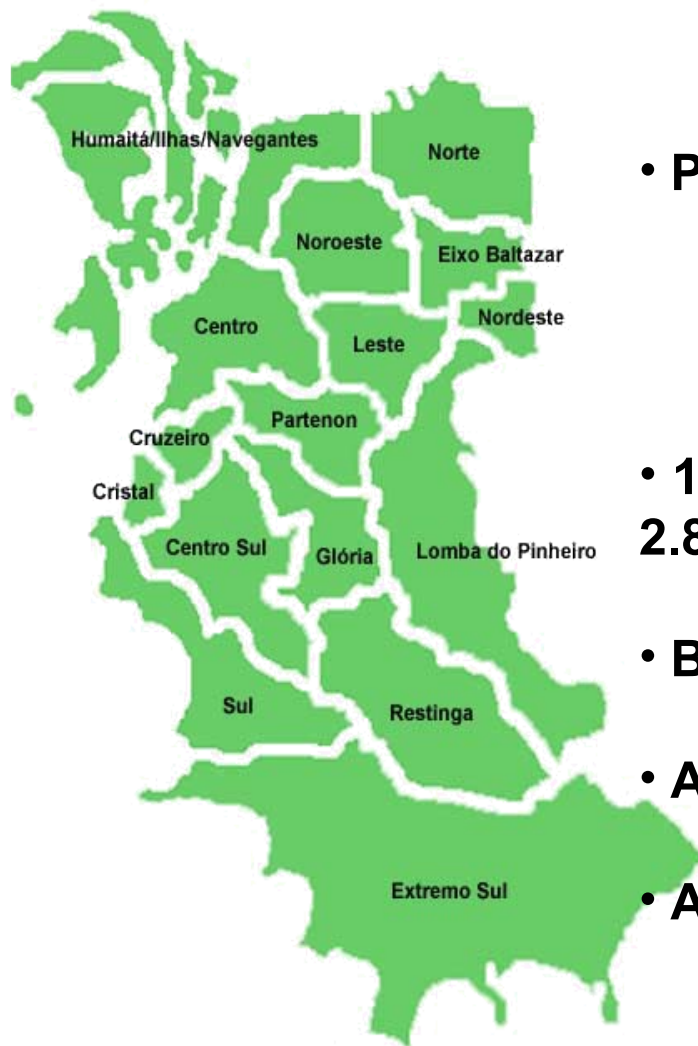
- Os relatórios quadrimestrais são:  
*“instrumentos de monitoramento e acompanhamento da execução da PAS”* (Art. 6º, Portaria nº 2.135/13 – Estabelece diretrizes para o processo de planejamento do SUS)
- Alterações parciais: quadro de monitoramento das metas PAS 2015 (item 5 do Relatório)
  - Documento de referência: Sistema de Apoio à Elaboração dos Relatórios de Gestão do MS (SARGSUS).
- Qualificação do roteiro dos Relatórios de Gestão em parceria com o CMS.

# Gestão na Saúde

- *Alteração do Secretariado*
  - Mudanças em algumas coordenações (ASSEPLA, Coordenação de Atenção Primária, CGAFO, Coordenação de Áreas Técnicas)
- *Alteração nas representações:*
  - CMS;
  - Comissão Intergestores Regional da 2ª CRS;
  - Comissão Intergestores Bipartite;
  - Comitês e fóruns deliberativos internos da PMPA.
- Preparativos para a 7ª Conferência Municipal de Saúde
- Realização das pré-conferências regionais de saúde em março (SCS e GCC) e abril (LENO).



# Panorama Demográfico



- **População: 1.409.351 habitantes**

**46,4% homens  
53,6% mulheres**

- **12º capital com maior densidade demográfica:  
2.837,52 habitantes por Km<sup>2</sup>**

- **Baixa taxa de fecundidade**

- **Aumento da expectativa de vida (67/74 anos)**

- **Aumento da população de idosos**

[illegible]

141 Unidades Saúde

## 04 Equipes de Saúde Prisional

## 02 Consultórios de Rua

## 07 Centros de Especialidades

## 08 Ambulatórios conveniados

## 45 Serviços Especializados

## 01 UPA

## 04 Pronto Atendimentos

## 23 Hospitais

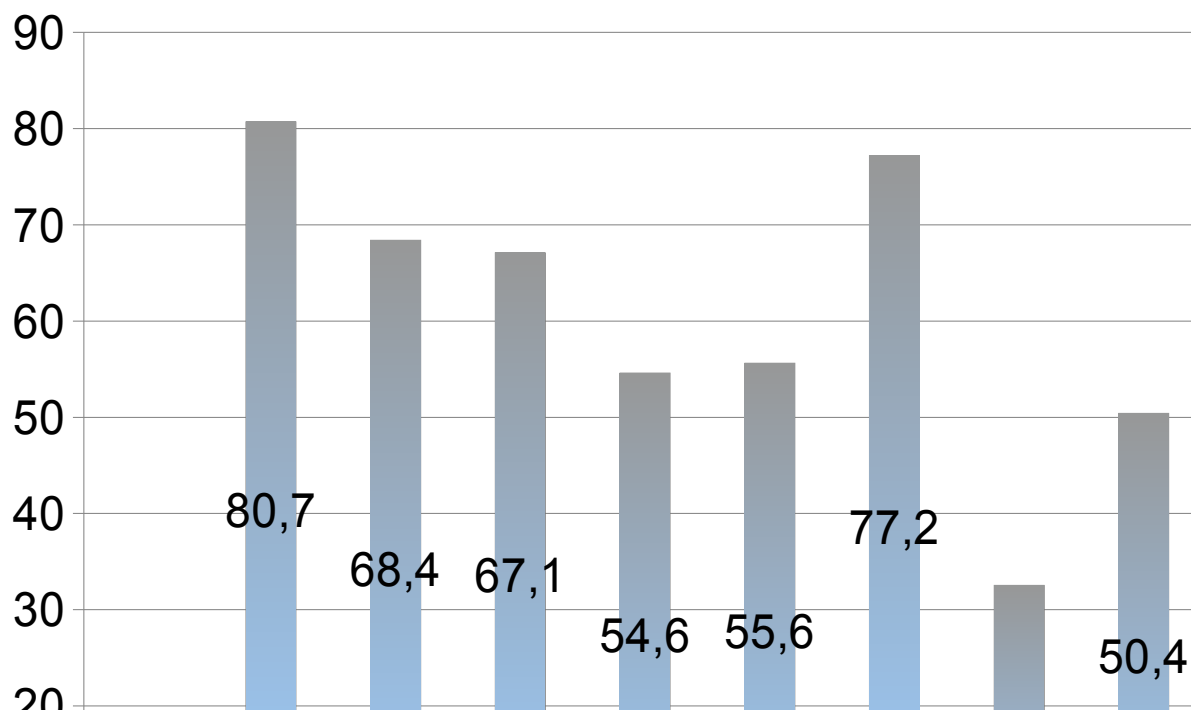
## SAMU:

## 13 Bases

## 16 Equipes

## Cobertura ESF/2015

% Cobertura ESF



45 Unidades Básicas de Saúde sem ESF e 6 unidades com modelo de  
atenção misto

# Produção Atenção Básica

Produção	1º Quadrimestre
Total de consultas médicas realizadas nas Unidades de Saúde da Atenção Básica	270.831
Total de consultas de enfermagem realizadas nas Unidades de Saúde da Atenção Básica	80.614
Total de visitas domiciliares realizadas por Agente Comunitário de Saúde nas Unidades de Saúde da Atenção Básica	51.227



## Consultas médicas básicas para a população idosa

Total de consultas médicas realizadas na rede de atenção primária /básica para todas as idades e total (%) de consultas utilizadas pelas pessoas com 60 ou mais anos por Gerência Distrital

Gerência Distrital	Nº total de Consultas básicas	1º quadrimestre	
		Total de consultas idoso	% de consultas básicas para o idoso
Centro	16.468	6.190	37,6
GCC	34.670	7.295	21,0
LENO	36.851	7.297	19,8
NEB	34.385	7.173	20,9
NHNI	36.697	7.963	21,7
PLP	26.941	6.817	25,3
RES	15.408	3.797	24,6
SCS	28.997	8.372	28,9
<b>Total</b>	<b>230.417</b>	<b>54.904</b>	<b>23,8</b>

**Lei Municipal:  
20%**



# Saúde da Criança

**Taxa de primeira consulta do acompanhamento de recém-nascido em até sete dias de vida.**

Gerência Distrital	2015
Centro	54,0%
NHNI	20,4%
NEB	33,5%
LENO	21,8%
GCC	24,6%
SCS	28,4%
PLP	35,8%
RES	16,5%
Porto Alegre	<b>28,3%</b>

Meta PAS,  
Contrato de  
Gestão e  
GIQ  
**35%**

## Avaliação antropométrica em alunos das escolas públicas do ensino infantil, fundamental e médio

Gerência Distrital	2015
Centro	505
NHNI	472
NEB	1504
LENO	731
GCC	440
SCS	1410
PLP	1207
RES	824
Porto Alegre	7093 (7,1%)

Meta PAS  
**22%**

## Triagem da acuidade visual em alunos da 1ª série do ensino fundamental de escolas públicas.

Gerência Distrital	2015
Centro	328
NHNI	638
NEB	89
LENO	763
GCC	241
SCS	1219
PLP	690
RES	167
Porto Alegre	4135 (4,9%)

Meta PAS  
**22%**

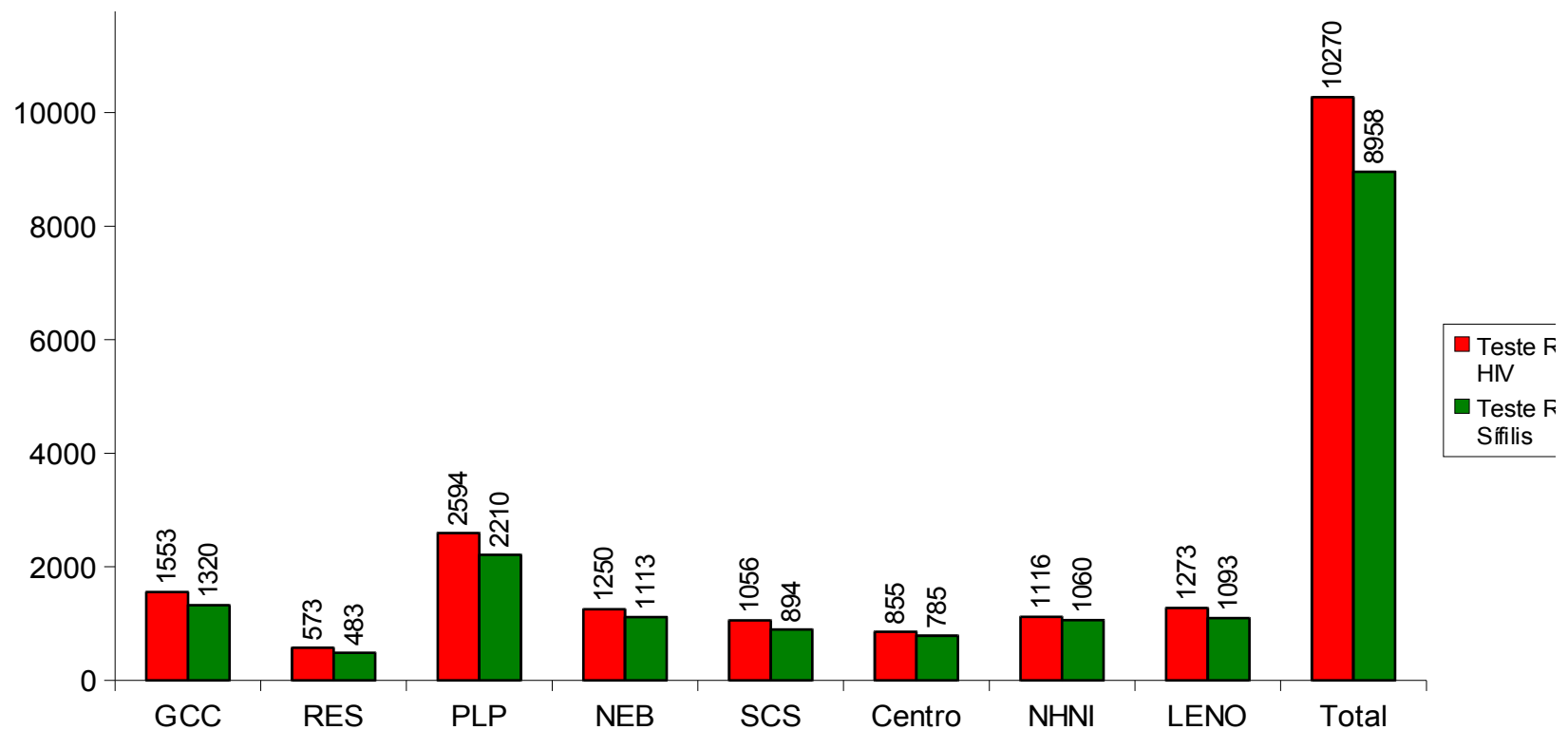
## Percentual de escolares cobertos por atividades educativas em saúde bucal, por Gerência Distrital

Gerência Distrital	Público alvo	Nº Escolares cobertos pela atividade	%
<b>Centro</b>	6.318	472	7,47
<b>Noroeste/Humaitá/Navegantes/Ilhas</b>	10.385	1.002	9,65
<b>Leste/Nordeste</b>	16.667	517	3,10
<b>Norte/Eixo Baltazar</b>	16.696	812	4,86
<b>Glória/Cruzeiro/Cristal</b>	13.581	278	2,05
<b>Sul/Centro Sul</b>	12.252	1.636	13,35
<b>Partenon/Lomba do Pinheiro</b>	17.164	2.098	12,22
<b>Restinga/Extremo Sul</b>	9.196	445	4,84
<b>Total</b>	<b>102.999</b>	<b>7.260</b>	<b>7,05</b>

Meta PAS  
**25%**

# DST/ AIDS

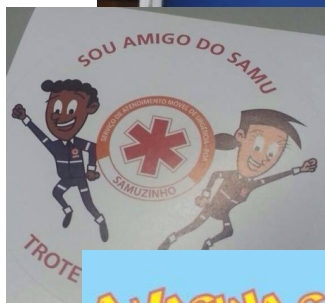
## Testes Rápidos de HIV e Sífilis nas UBS e ESF por GD, 1º quadrimestre 2015



# Promoção da Saúde



Carteira da gestante e protocolo de gestação de baixo risco



PRESERVE A SUA SAÚDE  
GUIDE DA ÁGUA



A ÁGUA É SAGRADA E  
MERECE RESPEITO.



Se essa Rua fosse minha



Dia Mundial da Saúde



# Assistência Farmacêutica

Unidades de medicamentos distribuídos e recursos financeiros utilizados

1º Quadrimestre

Indicador	REMUME		Ministério <sup>1</sup>	
	Básicos	Controlados	Saúde da Mulher	Insulinas
Unidades Distribuídas	62.422.006	11.656.553	53.004	47.088
Recurso financeiro aplicado (R\$)	7.158.568,65	1.151.722,00	249.968,75	562.798,48

Normalização no abastecimento de  
medicamentos nas unidades



## Consultas especializadas iniciais realizadas

Oferta de consultas iniciais de Centros de Saúde e hospitais, reguladas pela Central de Marcação de Consultas e Exames Especializados de Porto Alegre/RS

Tipo de prestador	Nº	%
Centros de Saúde	16.268	14%
Hospitais	101.089	86%
<b>Total</b>	<b>117.357</b>	<b>100%</b>

- Taxa de bloqueio hospitais: 6% -> (Serviços contratualizados).
- Taxa de bloqueio nos Centros de Especialidades: 26,5% (Serviços próprios).

Principais motivos de bloqueios:  
Licenças saúde, férias, eventos/  
congressos.

# Produção de média e alta complexidade

**Produção ambulatorial especializada – todos os serviços próprios**

**1º Quadrimestre**

**Consultas Médicas Especializada**

**33.768**

**Autorizações de Internação Hospitalar (AIH) emitidas pelos prestadores**

**Nº total de  
AIHs**

**% AIH  
Porto Alegre**

**Valor total em AIHs**

**% R\$  
Porto Alegre**

**59.234**

**56,8%**

**125.592.553,59**

**43,5**

## Combate à coinfeccção Tuberculose x HIV

Total de Casos Novos de Tuberculose Pulmonar Bacilífera e Testagem para HIV

Total de casos de tuberculose	Teste anti-HIV realizado	% Teste anti-HIV realizado	% Positividade
184	158	85.4	25.5

**Meta PAS:** Reduzir a mortalidade por  
coinfecção TbxHIV para **23%**

# Dengue

## Monitoramento Inteligente da Dengue – MI Dengue

**MI Dengue**

**1º Quadrimestre**

**Vistorias em armadilhas**

**12.116**

**Amostras coletadas**

**6.135**

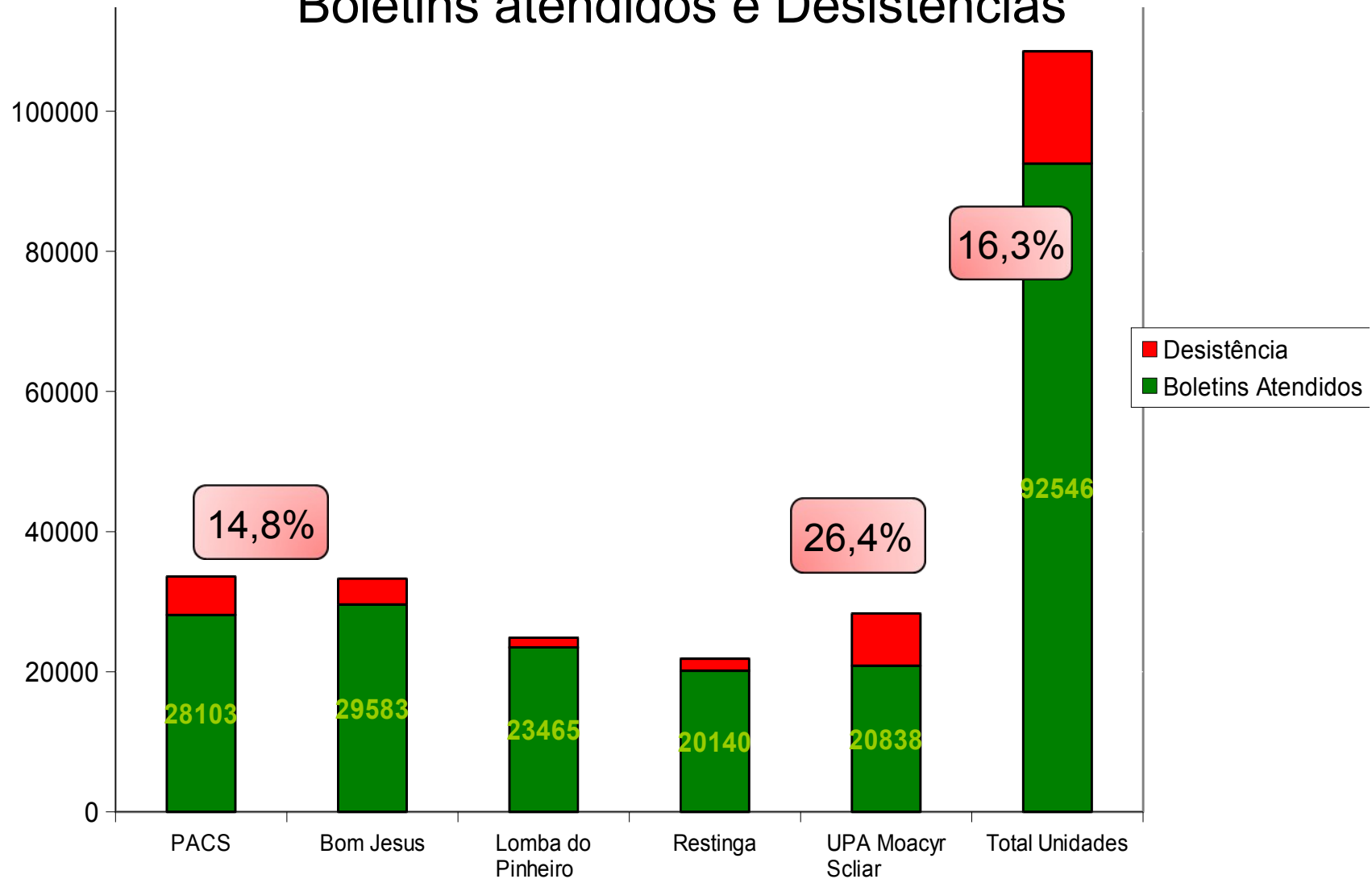
**Espécimes capturados**

**15.444**

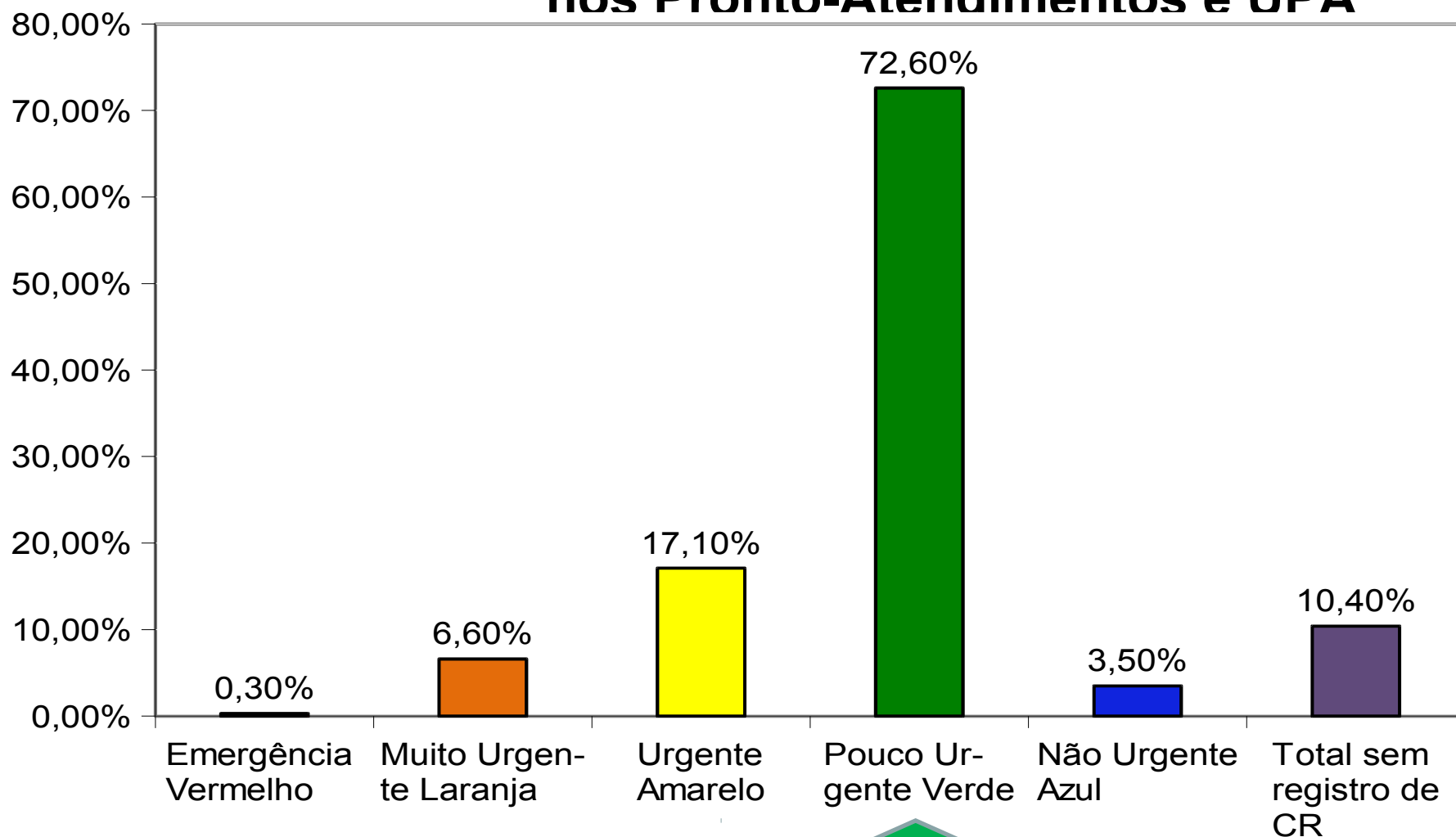


# Pronto-Atendimentos

## Boletins atendidos e Desistências



## Classificação de Risco por Gravidade nos Pronto-Atendimentos e UPA



**Vocação  
dos PAs**

## Plantões de Emergência em Saúde Mental – IAPI e PACS

Distribuição do número do total de atendimentos e desistências em Saúde Mental	1º quadrimestre	%
Total de boletins emitidos	8691	---
<b>Total Pacientes Atendidos</b>	<b>7784</b>	<b>89,6</b>
Desistências	611	7,8
Pacientes < 18 anos atendidos	417	5,4
Total Paciente em SO	3600	46,2
Tempo Médio de Permanência / dias	2,1	---
<b>Dependência Química</b>	<b>2117</b>	<b>58,8</b>
Transtorno Humor Bipolar	623	17,3
Depressão	953	26,5
Esquizofrenia	386	10,7
<b>Transferências para Internação Hospitalar</b>	<b>2314</b>	<b>64,3</b>



# Hospital de Pronto Socorro (HPS)

Indicador	1º Quadrimestre
Taxa de ocupação de leitos	98,75%
Taxa de ocupação leitos UTI	94,41%
Tempo médio de permanência (TMP)	8,34 dias
TMP leitos UTI	14,74 dias
TMP leitos cirúrgicos	7,88 dias
Taxa de mortalidade institucional	3,81%

# Hospital Materno Infantil Presidente Vargas

Tipo	Indicadores	1º quadrimestre
Taxas de ocupação	Taxa de ocupação de leitos	88,6%
	Taxa de ocupação leitos UTI PED	97%
	Taxa de ocupação leitos UTI NEO	119,4%
	Taxa de ocupação leitos UTI NEO INT.	77,3%
	Taxa de ocupação leitos Psiquiatria	68,2%
	Tempo médio de permanência UTI PED	10,7
	Tempo médio de permanência UTI NEO	14
	Tempo médio de permanência UTI NEO INT.	14,2
	Tempo médio de permanência Psiquiatria	26,3
	Tempo médio de permanência leitos pediátricos	5,2
	Tempo médio de permanência leitos cirúrgicos	3,1
	Tempo médio de permanência leitos clínicos	5,9
	Tempo médio de permanência leitos obstétricos	3,9
	Taxa de mortalidade institucional	0,50%

# Informatização da Saúde

- Instalados 120 computadores.
- E-SUS – 42 Unidades com Módulo PEC – Prontuário do Cidadão implantado.
- GMAT – 100% capacitação para utilização do almoxarifado enfermaria para os usuários indicados pelos setores e que serão responsáveis pela solicitação e aprovação dos pedidos de materiais da enfermaria.
- SIHO – em processo de ajustes dos fluxos de processos de trabalho e módulos de melhorias já desenvolvidos.

# Obras de Infraestrutura

## Reformas concluídas:

- UBS Camaquã (consultório odontológico)
- USF Santa Marta (consultório odontológico)
- USF Safira Nova
- USF Planalto
- USF São Borja
- Farmácia Distrital Restinga
- USF São Miguel
- USF Nazaré

# Vigilância de Alimentos



Indicador	1º Quadrimestre
Número de vistorias / inspeções realizadas	1.771
Nº Notificações Lavradas	356
Nº Autos de Infração Exarados	194
Interdições / suspensão de Atividades	60

## Alimentos impróprios para o consumo

Produtos apreendidos	1º Quadrimestre
Quantidade (kg)	13.969,60
Quantidade (unidades)	944
Quantidade (litros)	56,10

# Ouvidoria



Principais demandas	1 °Quadrimestre
Reclamação consultas especializadas – Rede Básica	1140
Reclamação exames especializados – Rede Básica	368
Reclamação de hospitais conveniados	277
Reclamação de cirurgias	250
Falta de profissional	195
Reclamação de funcionamento da Unidade de Saúde	161
Mau atendimento – Rede Básica	144
Não atendimento – Rede Básica	127

## Meta PAS:

Garantir a diminuição no tempo de espera (<30dias) de consulta em  
132 subespecialidades médicas (75%)

Hoje: 129 subespecialidades com fila de espera 30dias (73,3%)

# Gestão do Trabalho em Saúde

## Concursos Públicos com nomeações

- CP 470 Técnico em Enfermagem
  - CP 477 Fonoaudiólogo
- CP 466 Auxiliar de Gabinete Odontológico
  - CP 490 Biomédico
  - CP 511 Auxiliar de Farmácia
  - CP 512 Monitor

### Médicos:

- CP 465 Médico, CP 471 Médico,
- CP 508 Médico Especialista - Psiquiatria Infantil
- CP 507 Médico Especialista - Psiquiatria adulto
  - CP 506 Médico Especialista – Infectologista
- CP 503 Médico Especialista – Anestesiologia
- CP 504 Médico Especialista - Cirurgião Geral
  - CP 489 Médico Especialista – Radiologia
- CP 488 Médico Especialista – Pneumologia
- CP 487 Médico Especialista - Ortopedia e Traumatologia
  - CP 486 Médico Especialista – Oftalmologia
- CP 485 Médico Especialista - Intensivista Adulto
  - CP 484 Médico Especialista - Emergencista
  - CP 482 Médico Especialista - Cardiologia

## Solicitações de abertura de Concurso Público:

Assistente Social  
Cirurgião Dentista  
Psicólogo

Técnico em Enfermagem  
Técnico em Laboratório e  
Análises Clínicas  
Terapeuta Ocupacional

Médico Especialista: Psiquiatra,  
Neurologista, Intensivista  
Gastrologista, Fisiatra, Hebiatra,  
Intensivista Pediátrico, Radiologista  
Medicina de Família e Comunidade,  
Cirurgião Plástico, Hematologista,  
Pediátrico



# Gestão do Trabalho em Saúde

## Evolução da força de trabalho da SMS, por tipo de vínculo

### Quantitativo de servidores – por origem

Origem	1º Quadrimestre	
	Nº	%
Municipal	4.753	87,21
Estadual	476	8,73
Federal	221	4,06
Total	5.450	100

### Cargos em Comissão, Contratos Temporários (Lei 7.770), Estratégia de Saúde da Família e terceirizados

	1º Quadrimestre
Cargos em Comissão	27
Estratégia de Saúde da Família	1.950
Terceirizados	811

# Educação Permanente em Saúde

Capacitações, afastamentos e liberação para estudo de Servidores da SMS e IMESF

Capacitações / Afastamentos / Liberação	Servidores			Horas		
	SMS	IMESF	(SMS + IMESF)	SMS	IMESF	(SMS + IMESF)
Capacitações Escola de Gestão Pública e Assessoria de Qualidade de Vida do Servidor Municipal/SMA	1.696	1.937	3.633	6.898	6.240,5	13.139
Afastamentos para qualificação profissional	256	-	256	2.009	-	2.009
Liberação de servidores para estudo em horário de trabalho	86	-	86	1.272	-	1.272
<b>Total</b>	<b>52</b>	<b>-</b>	<b>52</b>	<b>8.924,4</b>	<b>-</b>	<b>8.924,4</b>

Índice de horas totais de capacitação pelo número de Servidores da SMS e IMESF

Horas de Capacitação / Servidor	1º Quadrimestre		
	SMS	IMESF	SMS + IMESF
Total de horas de Capacitação	19.103	6.240,5	25.344
Total de Servidores	5.468	1.582	7.050
Total	3,5	3,9	3,6

# Financiamento do SUS

## Recursos Financeiros e Orçamentários

Comparativo da Aplicação da Receita de Ingressos  
1º Quadrimestre

FONTE	INGRESSOS		DESPESAS	
<b>Municipal</b>	187.921.899,13	41,16%	185.289.992,70	40,94%
<b>Estadual</b>	43.483.082,79	9,52%	49.154.972,91	10,86%
<b>Federal</b>	225.191.413,06	49,32%	218.186.144,17	48,20%
<b>Total</b>	<b>456.596.394,98</b>	<b>100,00%</b>	<b>452.631.109,78</b>	<b>100,00%</b>

Dados preliminares



# RELATÓRIO DE GESTÃO

## 1º Quadrimestre / 2015



**Prefeitura de  
Porto Alegre**  
Secretaria Municipal de Saúde